

B-1 熊野磨崖仏



人々を見下ろす不動明王は、柔和な表情をしている。



峯入りと  
磨崖仏

B-2 鬼が築いた石段



B-3 胎蔵寺



荒鬼

荒鬼

鬼が棲む洞穴

B-4 田染荘熊野の農村景観



集落の対面に見える  
洞穴の鬼が  
石段を築いたとされる

B-5 木造不動明王立像



B-6 田染荘小崎の農村景観



夕日岩屋



穴井戸観音の鬼を封じ込めた跡

B-7 元宮磨崖仏



B-8 元宮八幡神社



鬼が先導した  
雨乞い「川勸請」  
を描いた大絵馬



B-9 鍋山磨崖仏



B-10 高山寺



高山寺からの眺望



B-11 岩脇寺



災払鬼

荒鬼

荒鬼 (古面)

B-12 富貴寺



B-13 木造仮面



菩薩面

女面

男面

B-14 智恩寺



B-15 春日神社



雨乞いの行列を先導する鬼

B-16 木造太郎天立像



B-17 長安寺



B-18 鬼城耶馬



災払鬼

荒鬼

荒鬼  
(古面)

鬼が棲む伝承のある穴(鬼城)

B-19 天念寺



荒鬼



災払鬼

修正鬼会が行われる  
天念寺講堂



B-21 川中不動

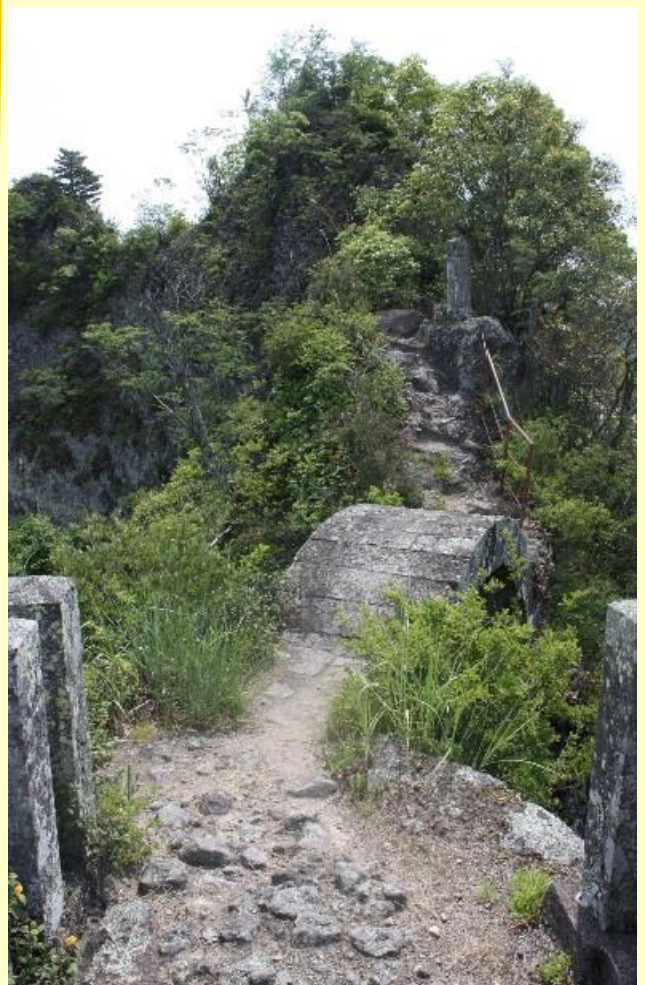


暴れ川を鎮めるために彫られたとされる不動明王

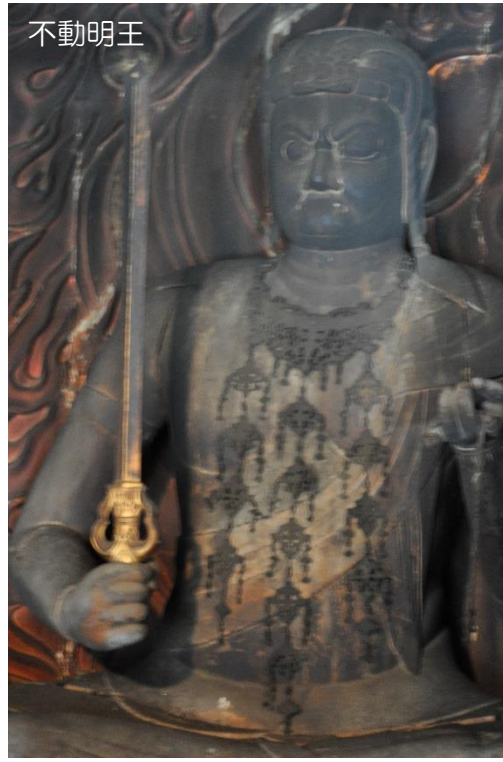
天念寺の奥に広がる岩峰群



B-22 天念寺耶馬・無明橋



B-23 無動寺

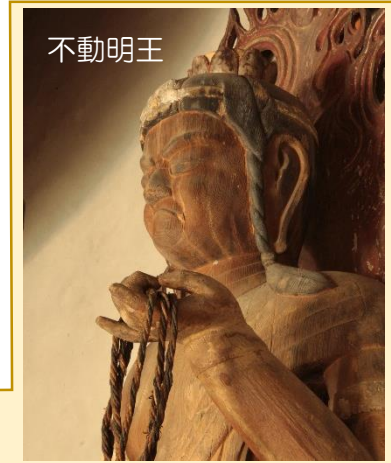


荒鬼 荒鬼 荒鬼

B-24 無動寺耶馬



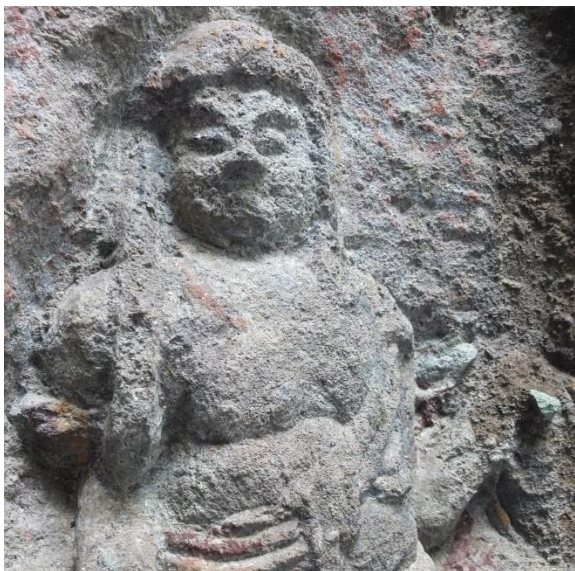
B-26 応曆寺



不動明王



B-25 福真磨崖仏



災払鬼 荒鬼



奥ノ院の岩屋

B-27 真玉湯原の温泉



B-28 六郷山夷岩屋の寺社境内



災払鬼



荒鬼

霊仙寺

B-29 中山仙境 (夷谷)



かつて「大魔所」と呼ばれた岩峰群

B-30 鬼ヶ城



B-31 鬼の敷き水

