

市報

いにしえの宝を
未来につなぐ
仏の里くにさき



KUNISAKI

くにさき

5

Number 038
2009 May



国東町横手くにさきパークゴルフ場のこいのぼり

| | |
|--|----|
| 健診受診は健康づくりの第一歩 | 2 |
| 国東中学校で開校式・入学式 | 6 |
| コミュニティバス「おでかけ号」の 利用状況をお知らせします | 8 |
| まちの話題…割石地藏尊・安岐ダムで桜祭り …岐部神社子ども獅子舞 ほか | 10 |
| くらしの情報コーナー | 16 |

健診受診は健康づくりの第一歩

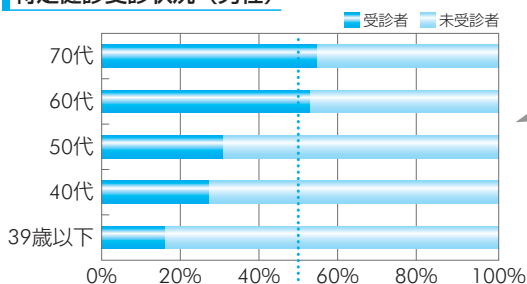
平成20年度から、メタボリックシンドロームに着目した「特定健診（メタボ健診）」が始まりました。

国東市でも同様に、各地域を巡回する「住民健診」・各健診機関に委託して行う「人間ドック」・市内医療機関での健診の中で、この特定健診を行いました。

また、住民健診や人間ドックでは、がん検診や結核の検診も行いました。

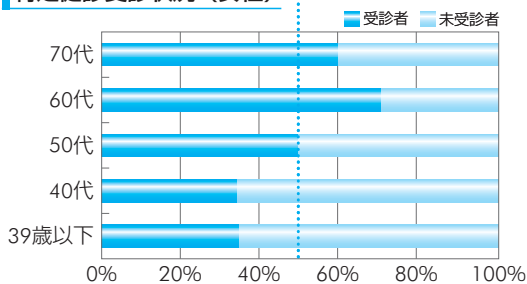
平成21年度も、多くの方が健診を受け、病気の早期発見・生活習慣の改善に役立て、六郷の里に健康の輪が広がるよう、保健師・栄養士一同応援していきます。

特定健診受診状況（男性）



特定健診の受診率の目標値
平成20年度：47%
平成21年度：50%

特定健診受診状況（女性）



国東市の健康診断の受診状況

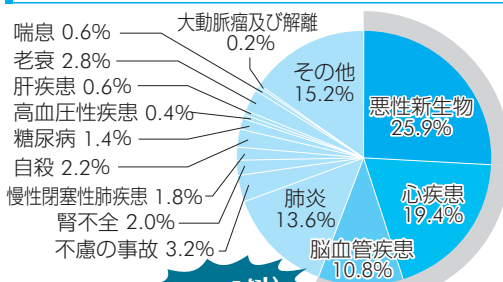
国東市の平成20年度の受診者の状況は左の図のとおりです。

市の受診率の目標は47%でした。全体では48.8%と目標を達成しています。

しかし、図のように40代・50代の受診率は目標を大きく下回っています。特に男性の受診が少ないようです。

40代・50代は健康管理の面から見ても、いろいろな生活習慣病が芽を出しはじめる時期です。多忙な年代で「健診どころではない」という声も聞きますが、自分のため、家族のため、健診を受け、健康管理に役立てましょう。

国東市の主要死因別死亡の状況（平成19年）



なかなか減らない3大死因

国東市は、三大疾患（悪性新生物・脳血管疾患・心疾患）での死亡が約6割を占めています。

脳血管疾患・心疾患は、生活習慣病（高血圧・糖尿病・脂質異常症など）が原因です。これらの病気を引き起こす原因がメタボリックシンドロームです。

40代・50代の男性！
健診にいきましょう！

がん検診は国東市民であれば受診できます。

がん検診を受けましょう

上のグラフでおわかりのように、国東市の死因の第1位は「悪性新生物（がん）」です。この順位は、長年変化がありません。死者数も減っていません。がんは早期発見が予防の基本です。年に一度はがん検診を受診し、体の総点検を行いましょ。

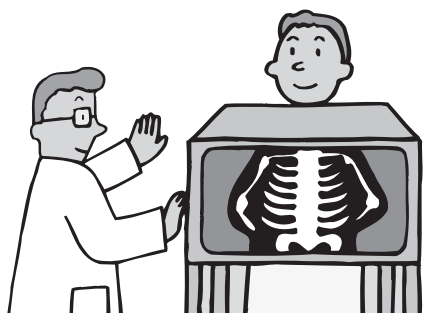
住民健診の中では、特定健診（メタボ健診）とがん検診を同じ日に受けられるような日程もありますので是非ご利用ください。



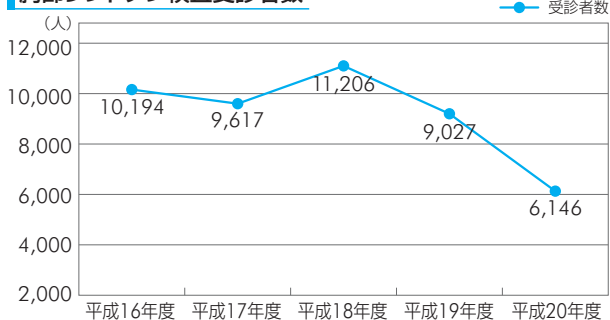
胸部レントゲン検査(結核検診)を受けましょう

国東市では、平成20年度12件の結核患者が発生しています。大分県内で国東市は、結核患者の割合の多い地域です。(図参照)

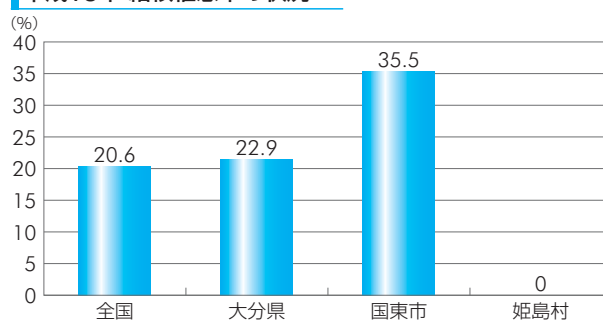
20年度の国東市の健康診断で、胸部レントゲン検査を受けた方は、3000人程減少しています。病院等で、胸部レントゲンをとる機会のない方は、年に一度は健診の機会を利用し、胸部レントゲン検査を受けましょう。



胸部レントゲン検査受診者数



平成18年 結核罹患率の状況



平成21年度 保健栄養教室受講生募集について

6月から以下の内容で教室を行いますので受講者を募集します。

実施時期 平成21年6月～平成22年3月の第2水曜日 1回/月 (計10回)

午前9時30分～午後1時(但し内容によって日時を変更する場合があります)

会場 国東保健センター(国東町田深)

内容 健康づくりや生活習慣病予防、地域での活動についての講義や実習など

費用 原則として必要ありません

募集人数 20人程度

申し込み期限 5月29日(金)

※詳しい日程や内容などについては、受講者へ後日連絡いたします。

なお、この教室の修了生は食生活改善推進協議会の会員となり、地域の健康増進のための活動に参加していただきます。

受講を希望される方は、下記までお問い合わせください。

高齢者のよい歯のコンクールのお知らせ

健康で活力ある人生を送るためには、80歳で20本の歯を保つことが重要だといわれています。そこで、口腔の健康に努力してきた高齢者の方を表彰いたします。ふるってご応募ください(自薦・他薦は問いません)。

日時 6月11日(木)
午後1時10分～2時10分

場所 国東保健センター(国東町田深)

対象 平成21年3月31日現在、80歳以上(昭和4年3月31日以前生まれ)で自分の歯が20本以上ある方。ただし、以前に第2次審査で表彰された方を除く。

応募期間 5月1日(金)～22日(金)



応募・問い合わせ

- 国東保健センター……………☎0978-73-2450
- 国見地域市民健康課……………☎0978-82-1112

- 武蔵保健福祉センター……………☎0978-68-1184
- 安岐地域市民健康課……………☎0978-67-1114

定額給付金の申請はお済みですか？

定額給付金の申請がまだお済みでない方は、郵送又は市役所本庁及び各総合支所の窓口で申請をお願いします。

- 申請の注意点**
- ①金融機関振込みが原則です。振り込む口座の通帳の写し(コピー)が必要です。
口座名義(お名前)がカタカナで書いてあるページの写しを貼ってください。
 - ②申請期間は9月28日(月)までです。

なお、申請書類の審査において不明な点があった場合、市から電話による問い合わせを行うことがあります。ATM(現金自動預払機)の操作をお願いすることや、給付のための手数料などの振込みを求めることは絶対にありません。

もし、不審な電話がかかってきた場合は、すぐに市の窓口又は警察にご連絡ください。

- 問い合わせ**
- | | | | |
|-------------|---------------|-------------|---------------|
| プロジェクト推進室 | ☎0978-72-1111 | 武蔵総合支所地域総務課 | ☎0978-68-1111 |
| 国見総合支所地域総務課 | ☎0978-82-1111 | 安岐総合支所地域総務課 | ☎0978-67-1111 |

「国東市ふるさと応援寄附金(ふるさと納税)」の状況

「ふるさと納税制度」として、国東市では「国東市ふるさと応援寄附金」の募集を行っております。

平成20年度にお寄せいただいた寄附金の状況をお知らせします。

ご寄附により「ふるさと国東」を応援いただきありがとうございます。

寄附金は「国東市地域振興基金」に積み立て、今後のまちづくりに活用させていただきます。

平成20年度 寄附金額

(平成20年6月～平成21年3月末まで)

898,000円 (10名)

ご寄附をいただいた方々

| 氏名 | 住所 | 寄附金額 |
|----------|---------|----------|
| 宮光 文明 様 | 東京都杉並区 | 250,000円 |
| 中野 昌子 様 | 東京都多摩市 | — |
| 森田 政尋 様 | 東京都新宿区 | 110,000円 |
| 宮川 敏彦 様 | 神奈川県平塚市 | 100,000円 |
| 小田原 寛子 様 | 千葉県市川市 | 30,000円 |
| 梅澤 幸子 様 | 埼玉県新座市 | — |

事前に了承された方のみ掲載しています。

一部ご本人の希望により非公表とさせていただきます。

「国東市ふるさと応援寄附金(ふるさと納税)」に寄附していただくと以下のような税制上の優遇措置を受けられます。

寄附金から5千円を差し引いた額が、住民税と所得税から控除されます。

ただし、年収、寄附金の額などにより、控除される額に限度があります。

なお、控除を受けるには、所得税の確定申告または住民税の申告が必要です。

申告の際には国東市又は金融機関が発行した領収書が必要となりますので大切に保管してください。

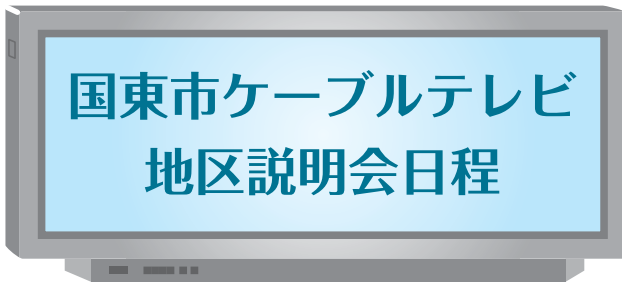
今後も引き続き「国東市ふるさと応援寄附金」を募集いたします。

「ふるさと国東」を応援される方であれば居住地を問わずどなたでもお申し込みいただけます。

市役所企画課までご連絡いただければ、納付書を郵送します。所定の金融機関へ納付書をお持ちになり、お振込みください。(振込手数料はかかりません。)

※寄附いただいた方へはお礼として一年間「市報くにさき」を送付させていただきます。

※「ふるさと納税」制度や「国東市ふるさと応援寄附金」をかたった寄附の強要、詐欺行為には十分注意してください。



5月・6月のケーブルテレビの 地区説明会日程について

市報くにさき4月号でお知らせしましたケーブルテレビ地区説明会の日程について、5月・6月の日程に一部変更がありましたのでお知らせします。

変更内容については次のとおりです。

この説明会は、ケーブルテレビのサービス内容や利用料、加入申込についての重要な説明会ですので、必ずご参加ください。

なお、説明会は行政区単位で実施しますが都合により参加できない方は、小学校区単位で日曜日に開催しますのでご参加をお願いいたします。

※ケーブルテレビに関する事は国東市ケーブルテレビセンターへお問合せください

問い合わせ

国東市国東町鶴川150番地1

情報推進課（国東市ケーブルテレビセンター）

☎0978-73-0200 Fax 0978-73-0202

E-mail catv@city.kunisaki.ig.jp

国見町

| 開催日時 | 区名 | 会場 |
|-------------------|---------|-----------|
| 5月25日(月) 午後7時～ | 向田 | 向田公民館 |
| | 大熊毛 | 大熊毛公民館 |
| | 小熊毛 | 熊毛改善センター |
| | 下岐部 | 西浜公民館 |
| | 中岐部 | 中岐部公民館 |
| 5月26日(火) 午後7時～ | 上岐部 | 上岐部公民館 |
| | 古江 | 古江区公民館 |
| | 下櫛来 | 下櫛来公民館 |
| | 上櫛来 | 上櫛来公民館 |
| | 本城 | 本城地区公民館 |
| | 浜中 | 伊美三区公民館 |
| 5月28日(木) 午後7時～ | 西中 | 西中公民館 |
| | 川西 | 伊美三区公民館 |
| | 東中 | 東中公民館 |
| | 新涯 | 新涯公民館 |
| | 野田 | 野田公民館 |
| 6月1日(月) 午後7時～ | 千灯 | 千灯区公民館 |
| | 赤根 | 赤根公民館 |
| | 櫛海 | 櫛海公民館 |
| | 鬼籠 | 鬼籠区公民館 |
| | 国見浦手 | 浦手公民館 |
| 6月7日(日) 午前10時～ | 岡 | 岡区公民館 |
| | 西方寺 | 西方寺公民館 |
| | 竹田津小学校区 | 竹田津改善センター |
| | 伊美小学校区 | みんなんかん |
| | 熊毛小学校区 | 熊毛改善センター |

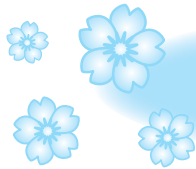
武蔵町

| 開催日時 | 区名 | 会場 |
|--------------------|---------|------------|
| 5月10日(日) 午前10時～ | 武蔵東小学校区 | 武蔵保健福祉センター |
| | 武蔵西小学校区 | 西地区公民館 |

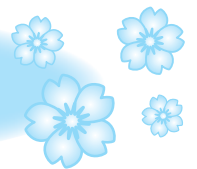
国東町

| 開催日時 | 区名 | 会場 |
|--------------------|--------|----------------|
| 5月11日(月) 午後7時～ | 岩戸寺 | 岩戸寺公民館 |
| | 長野 | 長野改善センター |
| | 来浦 | 来浦改善センター |
| | 中村 | 中村改善センター |
| | 浜陽 | 浜陽公民館 |
| 5月12日(火) 午後7時～ | 浜陰 | 浜陰公民館 |
| | 奈良原 | 奈良原改善センター |
| | 深江 | 深江公民館 |
| | 塩屋 | 塩屋公民館 |
| | 堅来 | 堅来公民館 |
| 5月14日(木) 午後7時～ | 柳 | 柳公民館 |
| | 富来浦手 | 富来地区コミュニティセンター |
| | 松原 | 松原区公民館 |
| | 浜崎 | 浜崎公民館 |
| | 寺山 | 寺山公民館 |
| 5月15日(金) 午後7時～ | 富来 | 富来区公民館 |
| | 大恩寺 | 大恩寺改善センター |
| | 藁藁 | 藁藁改善センター |
| | 成仏 | 成仏公民館 |
| | 下成仏 | 下成仏改善センター |
| 5月17日(日) 午前10時～ | 見地 | 見地公民館 |
| | 中田 | 中田公民館 |
| | 岩屋 | 岩屋公民館 |
| | 赤松 | 赤松多目的集会施設 |
| | 来浦小学校区 | 来浦小学校体育館 |
| | 富来小学校区 | 富来小学校体育館 |
| | 大恩小学校区 | 大恩小学校体育館 |

| 開催日時 | 区名 | 会場 |
|--------------------|----------|---------------|
| 5月18日(月) 午後7時～ | 横手 | 横手コミュニティセンター |
| | 行入 | 行入改善センター |
| | 尾本 | 池島氏自宅 |
| | 新栄 | 新栄改善センター |
| | 吉木 | 吉木公民館 |
| 5月20日(水) 午後7時～ | 川原 | 川原公民館 |
| | 上立(立野) | 立野改善センター |
| | 山吹 | 山吹公民館 |
| | 原 | 原公民館 |
| | 安国寺 | 安国寺公民館 |
| 5月21日(木) 午後7時～ | 黒津 | 黒津集会所 |
| | 小原 | 小原集会所 |
| | 上小原 | 上小原公民館 |
| | 上治郎丸 | 上治郎丸公民館 |
| | 下治郎丸 | 下治郎丸公民館 |
| 5月24日(日) 午前10時～ | 綱井 | 綱井公民館 |
| | 重藤 | 重藤公民館 |
| | 旧上国崎小学校区 | 旧上国崎小学校体育館 |
| 5月31日(日) 午前10時～ | 豊崎小学校区 | 豊崎小学校体育館 |
| | 上立(城川) | 城川改善センター |
| | 国東小学校区 | アストくにさきアグリホール |
| | 小原小学校区 | 小原小学校体育館 |
| | 旭日小学校区 | 旭日小学校体育館 |



国東中学校で開校式・入学式



▲開校式で校旗を披露する手嶋校長

国東町内の4中学校が統合して誕生した新・国東中学校（手嶋英明校長・生徒361人）で、4月10日（金）に開校式と初めての入学式が行われました。

開校式では、植田和彦教育委員長が開校を宣言。野田侃生市長が「この新たな校舎と校歌と校章の下で、勉強に運動にしっかりと頑張ってください」とあいさつ。来賓の三浦公県議会議員、諸富忠市議会議員、井上健二別府教育事務所長が祝辞を述べました。

続いて行われた入学式では、手嶋校長が「明るく楽しく有意義な中学校生活を送ってください」と式辞。来賓祝辞に続き、村岡祐輔さん（3年）が「4校の伝統を礎に、一緒に活気とやさしさのあふれる中学校を作りましょう」と歓迎のことばで迎え、新入生110人を代表して猪俣孝幸さんが「中学生の自覚を持ち勉学に励みます」と誓いの言葉を述べました。



▲入学式で誓いの言葉を述べる猪俣孝幸さん

新・国東中学校は、立志・明晰・修練の3つを校訓に掲げ、自ら学び、心豊かで、たくましい生徒の育成を教育目標とし、夢と友情に満ちあふれた活力ある学校を目指しており、この日輝かしいスタートを切りました。

国東小学校

統合を記念する会

4月8日（水）、国東小学校で、3月に閉校になった上国崎小学校との統合を記念する会が行われました。上国崎小学校に通っていた児童5人が自己紹介をし、児童代表の長峰一誠さんが「皆さんと一緒に勉強や遊びができるようになったのが大変うれしいです。早くみんなと仲良くなって、友達をたくさん作ってください。」と歓迎の言葉を述べました。

また、重吉喜一郎校長、吉井孝光教育長、来賓の綾森久生上国崎区長会長のあいさつに続き、児童全員で元気よく「ビリーブ」を合唱しました。



平成21年度 大分県身体障がい者巡回相談会のお知らせ

身体障害者手帳や補装具についての相談を受けます。

無料

●期 日

6月25日(木)

●検査・診察開始

(聴覚) 午後0時30分から

(肢体) 午後1時30分から



●場 所

国東保健センター (国東町田深)

☎0978-73-2450

※聴覚、肢体ともに予約制ですので、相談を希望される方は6月10日までに福祉対策課までご連絡ください。

●内 容

1 対象者

- ① 新たに身体障害者手帳の交付を受けたい方、または既に所持している身体障害者手帳の等級を変更したい方
- ② 義肢、装具、車椅子及び補聴器等の補装具の給付を受けたい方
- ③ 補装具が処方どおり製作及び調整されているか等を確認する補装具適合判定を受けたい方
※適合判定は、補装具製作者も同席することになりますので、適合判定を希望される方は補装具業者と相談のうえ2週間前までに市に連絡してください。

- ④ その他身体障がい者福祉に係る各種制度等の相談をしたい方

2 診察科目 (今回の相談は下記の障がいのみです)

- ① 肢体不自由
むさし整形外科医院 多治見新造 先生
- ② 聴覚障害
大分大学医学部 鈴木 正志 先生

●その他

- (1) 既に身体障害者手帳をお持ちの方は、当日持参してください。
- (2) 参考となる診断書、レントゲン写真、補装具等を所持している場合も当日持参してください。
- (3) 『聴覚障がい』について午後0時30分に聴力等の測定をし、該当の可能性がある場合は午後1時30分から医師による診察を受けることとなります。
- (4) 当日の診察及び診断書に係る費用は無料です。

●問い合わせ

福祉対策課 障がい福祉班 ☎0978-72-5164

国東市介護者手当のお知らせ

国東市介護者手当は、ご家庭で寝たきりの高齢者や心身障がい者を介護している方に支給されます。

| 高齢者 (65歳以上) | | 心身障がい者 (20歳以上～65歳未満) | |
|-------------|---|----------------------|--|
| 対象者 | 介護保険法に規定する要介護4以上と認定されてから1年を経過した高齢者を介護している方 要介護3と認定された高齢者を2人以上介護している方 | 対象者 | 「身体障害者手帳(1～2級)」・「療育手帳(重度)」・「精神障害福祉保健手帳(1級)」のいずれかをお持ちの障がい者(障害程度区分が、5以上に認定されている方。注.その他の要件あり)を介護している方 |
| 支給額 | 月額1万円 | 支給額 | 月額1万円 |
| 支給月 | 10月・4月の年2回 | 支給月 | 10月・4月の年2回 |
| 問い合わせ | 市民健康課 介護保険班 ☎0978-72-1111 | 問い合わせ | 福祉対策課 障がい福祉班 ☎0978-72-5164 |

コミュニティバス「おでかけ号」の 利用状況をお知らせします



平成20年度の利用状況について

国東市コミュニティバス「おでかけ号」を利用いただきありがとうございます。

平成20年度（平成20年4月～平成21年3月）の利用状況をお知らせします。

平成20年度は、のべ15,444人の方に利用いただきました。平成19年度の乗車数15,377人とほぼ同水準で、これにより1便あたりの平均乗車数（9.94人）は平成19年度と同数になりました。

ただし、路線別では昨年度と比較して乗車数の増減の著しかった路線があり、主なものとして鬼籠・櫛海線（国見町）が219人、向田・浜陽線（国見町・国東町）が158人の増加となりましたが、吉松線（安岐町）が260人、油留木線（安岐町）が163人、利用者が減少しました。

利用状況は運行日の天候などの影響を大きく受けますが、路線維持のため今後も積極的なご利用をお願いします。

●平成20年度 国東市コミュニティバス「おでかけ号」運行事業利用状況一覧表

（単位：人）

| | 路線名 | 運行地域 | 運行曜日 | 平成20年度 平均乗車数 (1便あたり) | 平成19年度 平均乗車数 (1便あたり) | 平均乗車数 比較増減 (1便あたり) | 平成20年度利用状況 | | | |
|----|---------|---------|------|----------------------------|----------------------------|--------------------------|------------|-----------|------------|-----------|
| | | | | | | | 下り① 乗車数 | 上り 乗車数 | 下り② 乗車数 | 乗車数 合計 |
| 1 | 向田・浜陽 | 国見町・国東町 | 金 | 21.47 | 19.54 | 1.93 | 1,103 | 1,087 | — | 2,190 |
| 2 | 松ヶ迫・小ヶ倉 | 武蔵町 | 金 | 20.93 | 20.71 | 0.22 | 1,101 | 1,034 | 1 | 2,136 |
| 3 | 赤松 | 国東町 | 水 | 15.25 | 15.95 | ▲ 0.70 | 796 | 760 | 0 | 1,556 |
| 4 | 治郎丸 | 国東町 | 金 | 10.80 | 11.70 | ▲ 0.90 | 561 | 541 | 9 | 1,111 |
| 5 | 深江・寺山 | 国東町 | 月 | 10.56 | 10.30 | 0.26 | 553 | 545 | 4 | 1,102 |
| 6 | 吉松 | 安岐町 | 木 | 10.16 | 12.64 | ▲ 2.48 | 564 | 472 | 6 | 1,042 |
| 7 | 山口 | 安岐町 | 月 | 9.77 | 8.62 | 1.15 | 480 | 536 | 9 | 1,025 |
| 8 | 堅来 | 国東町 | 火 | 9.27 | 10.35 | ▲ 1.08 | 504 | 479 | 2 | 985 |
| 9 | 志和利 | 武蔵町 | 水 | 7.43 | 6.14 | 1.29 | 424 | 334 | 0 | 758 |
| 10 | 鬼籠・櫛海 | 国見町 | 水 | 6.77 | 4.64 | 2.13 | 394 | 297 | 2 | 693 |
| 11 | 油留木 | 安岐町 | 火 | 6.32 | 8.20 | ▲ 1.88 | 403 | 267 | 7 | 677 |
| 12 | 熊毛・長瀬 | 国見町 | 月 | 5.93 | 6.53 | ▲ 0.60 | 340 | 277 | 1 | 618 |
| 13 | 櫛来 | 国見町 | 木 | 5.33 | 3.96 | 1.37 | 280 | 264 | 4 | 548 |
| 14 | 小原 | 国東町 | 木 | 5.30 | 5.03 | 0.27 | 286 | 255 | 14 | 555 |
| 15 | 大熊毛・小熊毛 | 国見町 | 火 | 4.21 | 4.41 | ▲ 0.20 | 242 | 204 | 2 | 448 |
| 合計 | | | | 9.94 | 9.94 | 0.00 | 8,031 | 7,352 | 61 | 15,444 |

- 「平成20年度平均乗車数」は、前年度と比較するため1日1往復で、次のように算出します。
【路線別】《「下り①」+「上り」乗車数》÷《運行回数×2便》
運行回数は、曜日によって異なります。
(月=52回、火=53回、水～金=51回)
【全体】《「下り①」+「上り」乗車数》÷《運行回数×2便=1,548回》

- 「平成19年度平均乗車数」は、平成19年4月から平成20年3月までの実績です。
- 「下り①乗車数」は、午前9時前後に旧町中心部に向けて運行している便の乗車総数です。
- 「上り乗車数」は、正午前後に旧町中心部から各地に向けて運行している便の乗車総数です。
- 「下り②乗車数」は、「上り」便が折り返し運行している便の乗車総数です。

平成21年度の運行について

経路、運賃に変更はありませんが、4月から、定期路線バスの運行スケジュールの変更により、向田・浜陽線以外の国東町地域内を運行する午前8時台の下り便（国東バスターミナル行き）の運行時刻が10分繰り下がります。

なお、正午前の上り、下りの便の運行時刻は変わりません。

また、その他の路線の発着時刻も変更はありません。

●●●● 運行に関して、詳しくは折込の「運行時刻表」をご覧ください。 ●●●●

★ 頑張る集落営農⑫ ★

農政課では高齢化による農業の担い手不足に対応するため、集落営農組織の育成を支援しています。集落営農について関心のある方は、お問い合わせください。

1. 集落営農組織名

特定農業団体 富来営農組合 代表 清國 政臣

2. 所在地 国東市国東町富来

3. 設立年月 平成18年6月

4. 構成戸数 58戸

5. 主な経営内容

【経営面積】自作地 8.5ha 借入地 1.6ha
特定農作業受託 5.9ha

【作付面積】米 0.4ha 大豆 11.2ha 麦 6.2ha

6. 集落営農に取り組んで良かったこと

- ・組合による転作作物の団地化等により、組合員の所得確保が継続できている。
- ・麦・大豆の栽培面積が減少せず、収量・品質が安定してきている。

7. 今後の展望、抱負

- ・高齢化が進む中で、営農組合による作業の受入が十分にできるよう、高性能機械を逐次整備していきたい。
- ・組合の未来を担うリーダーとオペレーターを育成したい。



▲大豆の収量増加に向けて皆で勉強会

問い合わせ

農政課

☎72-5167

安岐総合支所地域産業課

☎67-1116

国見総合支所地域産業課

☎82-1113

大分県東部振興局農山漁村振興部集落・水田班

武蔵総合支所地域産業課

☎68-1115

☎72-0409

平成21年度 市単独土地改良補助事業の要望調査について

農業生産基盤（農業用施設〔農道・水路・ため池〕の新設及び改良）の整備を通じて、地域の立地条件を活かした農村づくりを促進するとともに、地域における定住の促進、国土・環境保全等に資することを目的とした助成事業です。

平成21年度におけるこの事業の申込みについては、下記の要件により補助金を交付しますので、要望があれば農政課及び各総合支所地域産業課までご連絡ください。

◆要件

- (1) 受益者が2戸以上の主要農道及び農業施設であること。
- (2) 国又は県の補助事業（災害復旧を含む）の対象とならないものであること。
- (3) 農道の改良幅員が2.5m以上、舗装幅員が2.0m～3.0mの工事。

◆補助金額

- (1) 補助額は補助対象事業費（設計額）の45%以内とする。
- (2) 事業対象額は設計額で下限を20万円以上、上限を200万円以下とする（補助金額で9万円以上、90万円以下とする）。

なお、上限を超える事業費については、全額自己負担とする。

◆申込み期限 6月19日(金)

農地・農業用施設災害復旧事業のお知らせ

台風シーズンを迎え、農地・農業用施設災害発生が予想されることから耕地関係災害復旧事業についてお知らせします。

事業には、農地災害・農業用施設災害の二種類があり、それぞれの受益者負担額は、次のとおりです。

| 種別名 | 災害対象 | 受益者負担(徴収率) |
|---------|------------------|------------|
| 農地災害 | 水田・畑 | 事業費の10%以内 |
| 農業用施設災害 | 農道・橋梁・水路・頭首工・ため池 | 事業費の5%以内 |

また、農業用施設災害復旧事業では、適正な維持管理を行っている施設でなければ対象となりません。適正な維持管理を下記のとおりとしますので、常日頃から施設の維持管理を十分行ってください。

◆常日頃から管理する要件

《定期的な草刈・泥上げ・点検及び補修等の作業について》

- ① 水路・農道については作業日報及び作業の記録写真等が整備されていること。
- ② 頭首工・ため池等の施設については管理・点検台帳及び管理作業の記録写真等が整備されていること。
- ③ 各々の日誌・台帳様式等は市役所に問い合わせをし、日報・管理記録・記録写真等は毎年度保管しておくこと。

問い合わせ

農政課耕地班 ☎0978-72-1111 内線168

国見総合支所地域産業課 ☎0978-82-1113

武蔵総合支所地域産業課 ☎0978-68-1970

安岐総合支所地域産業課 ☎0978-67-1116

まちの話題



割石地藏尊桜祭りの様子



安岐ダムさくら祭りの様子

割石地藏尊・安岐ダムで桜祭り

4月5日(日)、国東町寺山の割石地藏尊で、恒例の桜祭りが開催され、多くの参拝客で賑わいました。今年も割石地藏講の皆さんによりぜんざいが振舞われました。

また、同日、安岐町では「安岐ダムいこいの広場さくら祭り」が開催され、家族連れなどたくさんの方が満開の桜を楽しみました。



▲大分空港ターミナルビルで展示されました

第1回全国夢一文字コンテスト

今年の夢・目標を一文字に込めて毛筆で表現するコンテスト(国東半島あいルネサンス連盟主催)に、県内各地から小・中学生196人の応募がありました。「友」や「夢」など、それぞれの思いが込められた作品が寄せられ、大分空港ターミナルビルで展示されました。



岐部神社子ども獅子舞

4月11日(土)・12日(日)の2日間、国見町の岐部神社で子ども獅子舞が奉納されました。

この獅子舞は、約600年以上前から伝わる伝統行事で、毎年、春と秋の大祭で奉納されています。

多くの参拝者が見守るなか、五穀豊穡を祈願して、子どもたちが元気な舞を披露しました。



野田侃生市長に受賞報告に訪れた(左から)園田豊稔さん、野田市長、和子さん

園田豊稔さん^{みのる}和子さんご夫妻が優良賞を受賞 —第40回大分県農業賞企業的農家の部—

園田^{みのる}豊稔さん、和子さんご夫妻（国見町赤根）が、第40回大分県農業賞企業的農家の部で優良賞を受賞しました。

乾椎茸を生産している園田さんご夫妻は、冬季に降雨が少ないため、自然ほだ場すべてに散水施設を整備したり、温暖化に対応するため、いち早く種菌の切り替えを進めるなど生産量の安定確保に努めており、県内でもトップクラスの単価、収量を実現しています。

また和子さんは、乾椎茸の甘露煮を使った椎茸ケーキを道の駅くにもで販売。

売れ行きも好調で、夫婦二人で椎茸の生産と消費に努力し、地域の椎茸産業に大きく寄与していることが認められての受賞となりました。



大分空港周辺の様子



照恩寺で説明を受ける参加者

ウォーキング大会で国東の春を満喫

4月4日(土)・5日(日)、みほとけの里ウォーキング大会が、国東陸上競技場から萬弘寺や八坂社などの富来路を歩く18kmのコースと、大分空港から宝命寺・小城観音などの武蔵路を歩く20kmと10kmの2コースで行われました。

また、4月12日(日)、県内一円でウォーキングを行う「大分県水土里の路・歩きたくなる道ウォーキング」が武蔵町農村公園周辺コースで行われました。

武蔵川に沿って、鋤迫池（灌漑用ため池）や小城展望公園などを巡る3コースで行われました。



(左から)榎並所長、宮園さん、徳丸さん、野田市長

徳丸宣英さんに総務大臣感謝状

平成17年からの4年間、行政相談委員を勤められた、徳丸宣英さん（国東町中田）に4月21日(火)市役所で、榎並孝至大分行政評価事務所所長から総務大臣感謝状が贈られました。徳丸さんは国東地域の行政相談委員として、国などが行っている仕事に対する苦情や要望の解決に取り組まれ、行政相談制度の発展に貢献されました。

なお、4月から宮園富士夫さん（国東町浜崎）が、徳丸さんの後任として委嘱されました。



(左から)清原福祉事務所長、基会長、野田市長、上野副会長

全国民生委員児童委員連合会会長表彰を受賞

武蔵地区民生委員児童委員協議会（基隆道会長17人）が「平成20年度全国民生委員児童委員大会」での受賞の報告に4月21日(火)、基会長・上野慶幸副会長が市役所を訪れました。上野副会長が「これからも安心して住み続けることができる、地域にねざした社会づくりに取り組みます。」とあいさつしました。

これまでの地域福祉向上のための活動が評価され、全国で1万団体以上のなかから、今回78団体が表彰を受け、県内では武蔵地区のみの受賞となりました。

こころをつなぐまちづくり

人権シリーズ vol.36



人権感覚の育成と学習力の向上をめざして

武蔵中学校区は、人権教育総合推進事業（文部科学省）の指定を受け、平成18年度からの3年間「心をつなぐまちづくり」に向けて学校教育部会と社会教育部会が連携して人権尊重社会の実現のための実践を行ってきました。学校教育部会では保・幼・小・中連携プランを見直し、以下のような取組を行いました。

保・幼・小・中連携プランに基づいた、子どもの育成

- 小1プロブレム・中1ギャップ（※）の克服
- 幼児から義務教育終了を見通した教育
- 発達段階に応じた教育

幼稚園・保育所

人との関わりと
自尊感情の育成
友だちとのかかわりを楽しむ



小学校

自尊感情と他者理解力の育成
自分のよさに気づき友だちの考えに耳を傾け認め合う

自ら学ぶ力の育成
学び合う目標と希望を持ち、最後までやり遂げる



中学校

実践力の育成
主体的に判断し、行動する力

学習力の育成
自ら学び目標に近づこうとする学習の自立



発達段階

※『小1プロブレム・中1ギャップ』
進入学後、児童・生徒を取り巻く環境（学習や生活）が変化することにより、これに馴染めず不登校やいじめなどの問題が発生することをさします。

人権尊重の視点に立った園・所・学校づくり

人権が尊重される人間関係づくり

人権が尊重される学習活動づくり

人権が尊重される環境づくり
(楽しいこころの居場所づくり)

6月1日は「人権擁護委員の日」です。

国東市の人権擁護委員は次の皆さんです（敬称略）。市内には、現在14人の人権擁護委員がいます。

| 町名 | 氏名 | 住所 | 町名 | 氏名 | 住所 | 町名 | 氏名 | 住所 |
|-----|-------|-----|-----|-------|-----|-----|-------|----|
| 国見町 | 深蔵 孝子 | 伊美 | 国東町 | 足立 和久 | 綱井 | 安岐町 | 高橋とし子 | 山口 |
| | 池本 積 | 向田 | | 吉武 祥宏 | 東堅来 | | 金本紀美子 | 下原 |
| 国東町 | 高根 美雄 | 下成仏 | 武蔵町 | 岩光 侃 | 麻田 | | 藤谷 和生 | 糸永 |
| | 安田 正文 | 来浦 | | 清原とも子 | 吉広 | | 河野 忠義 | 中園 |
| | 藤原 敏郎 | 鶴川 | | 瀧口 和男 | 糸原 | | | |

また、6月1日の「人権擁護委員の日」にちなみ、次のとおり相談所を開設します。

高齢者の人権、子どもの人権、女性の人権、同和問題、家庭内（結婚・離婚・夫婦・親子・相続・扶養等）や隣近所のもめごと等、幅広い相談に応じます。むずかしい手続きも必要でなく、相談は無料で秘密は守られますので、お気軽にご利用ください。

日時 6月1日(月) 午前10時～午後3時
場所 みんなかん・アストくにさき・武蔵中央公民館・安岐総合支所
主催 杵築人権擁護委員協議会 大分地方法務局杵築支局
問い合わせ 人権・同和対策課 ☎0978-72-0354

人権擁護委員に委嘱

4月1日付けをもって、河野忠義さん（安岐町中園）が人権擁護委員として法務大臣から委嘱されました。（任期3年）
人権擁護委員は、私たちの基本的人権が侵害されないように監視し、もし侵害があった場合は救済を図るとともに、人権思想の普及高揚にも努めています。
みなさんが、これは人権問題ではないだろうかと感じたり、困りごとや心配ごとがありましたら、人権擁護委員にご相談ください。



こんにちは！ 男女共同参画班です



アストくにさき(旧国体推進室)に引越しをしてから、1ヵ月が経ちました。ようやく荷物も片付けました。どうぞ、お気軽にお立ち寄りください。

さて、今月はデートDVについて、考えてみましょう。

デートDVとは？

「デートDV」とは、恋人による身体的もしくは精神的、性的、経済的な暴力のことです。「愛していれば暴力も許される」と思い込んだり、「愛されているから束縛される」と勘違いをすることがあります。例としては、殴る・蹴る、携帯のメモリーを無理やり消去する、避妊をしない、お金をねだる等です。

犯罪行為につながる可能性がありますので、予防教育や家族・周囲の見守りが必要です。

● 相談窓口

国東市のホームページ ▶ スポーツ・文化・学習 ▶ 人権・同和問題 ▶ 女性に対する暴力に関する相談の「相談窓口」をご参照ください。

受講者を募集しています！

公開講座 男女共同参画学習会 ～講演：「男性と女性のコミュニケーション術」～

■講 師：県アイネス主幹 佐藤敬子さん

■と き：5月17日(日)

午前11時から午後0時30分

■ところ：アストくにさき マルチホール

■受講者：市民のかた、どなたでも参加できます。

50人を予定

■参加費：無料



第4回 彼と彼女のハッピーライフ講座

■と き：5月17日(日) 午前11時から午後5時

■ところ：アストくにさき マルチホールに集合

上記公開講座を受講後、くにさきパークゴルフ場へ移動(バス)

パークゴルフを楽しみながら交流しましょう!!

簡単な昼食を用意しています。景品あり。

(雨天時はマルチホールで軽スポーツで交流)

■受講者：未婚の男性・女性

(年齢は問いません)

男女各15人、計30人を予定

■参加費：無料

■服 装：運動のできる服装・靴でおいでください。

■申込期日：5月11日(月)まで ■申込先：人権・同和对策課 男女共同参画班

TEL 0978-72-0354 (内線712) FAX 0978-72-0357

放送大学 10月生募集のお知らせ

放送大学では平成21年度第2学期(10月入学)の学生を募集中です。放送大学はテレビ等の放送を利用して授業を行う通信制の大学です。心理学・福祉・経済・歴史・文学・自然科学など、幅広い分野を学べます。

出願期間 6月15日(月)～8月31日(月)

資料を無料で差し上げています。

お気軽に放送大学大分学習センターまでご請求ください。

放送大学ホームページでも受け付けております。

資料請求・問い合わせ先

放送大学大分学習センター

〒870-0868 大分市野田380

(別府大学大分キャンパス内)

TEL097-549-6612 FAX097-549-6621

大分学習センターHP▶

<http://www.campus.u-air.ac.jp/~oitasc/>

放送大学HP▶ <http://www.u-air.ac.jp>

※随時、無料体験入学実施中です。

ご希望の方は、事前にお電話ください。

* 新着図書のご案内 *

国見図書館

「生命保険で損をしたくないならこの1冊」

三田村 京(著)

社会人になると、勧誘される生命保険。「これくらいの金額なら払えるかな…」という気持ちで加入している人って、多いのではないでしょうか？ 本書によれば、この様に、加入者の意識が“保険料”にしか向けられていないことこそが間違いなのだそう。電卓を片手に、支払い期間や保障期間、内容などを十分に吟味することが重要なのだそうです。

「何を当たり前のことを！」と思われる方もいることと思いますが、本書では「あっ！そうか」という事柄を、国際保険総合研究所を開設した著者が詳しく解説。また、日本初の生命保険会社は明治生命（現 明治安田生命）なんていう小ネタも紹介しています。ご参考までに読んでみてはいかがでしょうか？

くにさき図書館

「裁判官の人情お言葉集」

長嶺 超輝(著)

まもなく裁判員制度がスタートします。裁判というと堅いイメージをお持ちの方が多いのではないのでしょうか？ 私もその一人ですが…

しかし、この本を読んでイメージが大きく変わりました。無味乾燥だと思っていた判決文。その一部分を拾い集めた本なのですが、裁判官も人の子。情を交えず、客観的な証拠に基づいて判決を下すはずなのに、葛藤そして情愛がうかがえるのです。こう言われて更正しない被告人はいないのでは、と思えるほど人情味溢れるお言葉ばかりです。

同じ著者の『裁判官の爆笑お言葉集』と合わせてお読みいただくと、さらに楽しめます。

武蔵図書館

「世界の食事 おもしろ図鑑」

森枝 卓士(著)

私たちは毎日欠かさず食事をとります。それは生きるためであり大きく成長するためでもあります。

今回、紹介した本は「食べるってどういうことなのだろう」というテーマをもとに世界の暮らしを通じて「食文化」を考えています。普段から何気なく口にしているお米は日本以外でも主食になっている国があります。

ご飯のおかずにも虫を食べている国があります。虫には栄養分があり、その土地で簡単にとれていたために普通の食卓にあがるのです。このように世界には長い歴史と文化があり、その中で暮らしに欠かすことの出来ない食文化を人は生み出してきたのです。

私たちの国の食文化を考えながら世界の食文化にも視野を広げてみませんか？

安岐図書館

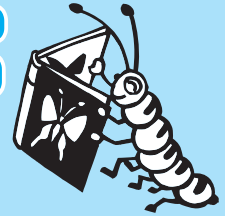
「マサの留守番」

宮部 みゆき(著)

俺の名はマサ。元警察犬で今は蓮見探偵事務所では用心棒として結構幸せに暮らしている。そんな俺や事務所の人たちのまわりで死体が消えたり、子ウサギが盗まれたりと奇妙な事件が次々と起こった。ここは得意の推理と鼻を活かして事件を解決するぞ。

ミステリー作家である宮部みゆきさんの作品がヤングアダルトの「青い鳥文庫」で出版って？と思われる方もいるかもしれませんが、犬の目線で事件が展開されるので親しみやすく、短編集なので小学生からでも充分に楽しめます。このお話が好きになった子は将来はミステリー小説ファンになること間違いなし!?ぜひチャレンジしてみてください。

図書館 だより



開館時間 午前10時～午後6時

図書館カレンダー 5月

| 日 | 月 | 火 | 水 | 木 | 金 | 土 |
|----|----|----|----|----|----|----|
| | | | | | 1 | 2 |
| 3 | 4 | 5 | 6 | 7 | 8 | 9 |
| 10 | 11 | 12 | 13 | 14 | 15 | 16 |
| 17 | 18 | 19 | 20 | 21 | 22 | 23 |
| 24 | 25 | 26 | 27 | 28 | 29 | 30 |
| 31 | | | | | | |

■ は休館日。29日(金)は資料整理のため休館です。

| | | |
|-------|---------|---------------|
| 問い合わせ | 国見図書館 | ☎0978-82-1585 |
| | くにさき図書館 | ☎0978-72-3500 |
| | 武蔵図書館 | ☎0978-69-0946 |
| | 安岐図書館 | ☎0978-67-3551 |

* 図書館行事のご案内 *

◆国見図書館

おはなしひろば

- 8日(金) 午前9時30分～ 熊毛幼稚園・保育所
- 9日(土) 午前9時30分～
- 23日(土) 午前9時30分～ 竹田津出張所

◆くにさき図書館

おはなし会

- 10日(日) 午前10時30分～
- 23日(土) 午後2時～

◆武蔵図書館

おはなしのへや

- 13・20・27日(水) 午後3時30分～

移動図書館

- 21日(木) 午後1時30分～2時 吉広地区
- 28日(木) 午後1時～1時30分 武蔵西小学校

◆安岐図書館

ひまわりの部屋（読み聞かせと工作）

- 9日(土) 午前10時30分～

レジ袋の 「無料配布の中止」 が実施されます

マイバッグを
持ってお買い物に行こう！

国東市内の実施事業者は3社です。
株式会社マルシヨク（国東店・安岐店）
株式会社オーケー（新鮮市場安岐店）
株式会社ショッピングプラザ
エース



なぜ、レジ袋を削減するの？

①ごみの減量

県内では1年間に3億4,000万枚、重量に直すと3,400トンのレジ袋が使用されています。

②地球温暖化の防止

大分県では、1年間に21,000トンのCO₂がレジ袋から排出すると考えられ、これは、約150万本の杉が1年間に吸収する量と等しくなります。

③資源の節約

レジ袋1枚の製造には18.3mlの石油が使われていると言われており県全体で見ると6,200kl（ドラム缶31,000本分）の石油がレジ袋に使用されている計算になります。

レジ袋「無料配布の中止」による効果は？

この取組では、マイバッグ持参率80%以上を目標としています。

実施予定店舗でこの目標が達成されると、県内では約1億枚のレジ袋の削減が見込まれ、約1,000トンのごみの削減、約6,200トンのCO₂削減につながります。

また、レジ袋の収益金は環境保全活動等に活用することとしています。目標の達成状況やレジ袋収益金の活用方法等について、定期的に公表します。



「使い捨て社会」から
「循環型社会」をめざすため
皆様のご協力をお願いします。

問い合わせ 大分県生活環境部 地球環境対策課
リサイクル推進班 ☎097-506-3124

水道についてのお知らせ ～節水のお勧め～

みなさんが使用している水道は、使用されている水道の蛇口に「節水コマ」をつけることにより節水することができます。

特に、洗面所や台所のように流し洗いをする場所に使用すると効果的です。
簡単な作業で取り付けができて節水できますので、ぜひお試しください。

なお、「節水コマ」は、普通栓と混合水栓に取り付けることができます。レバー式の蛇口には取り付けられませんので、ご注意ください。

また、節水により使用量が減少しても、上下水道料金が基本料金よりも安くなることはありませんのでご了承ください。

《「節水コマ」の設置について》

「節水コマ」は、ホームセンター等で購入できます。

プライヤーやモンキーレンチ等の工具があれば、簡単に取り付けできますが、困難な場合は水道業者にご相談ください。（取替料金は個人負担となります。材料込みで1,000円前後です。）

問い合わせ 上下水道課 ☎0978-72-5197

ひとのうごき (3月31日現在)

| | |
|-----|--------------|
| 男 | 16,021人(△19) |
| 女 | 17,512人(△66) |
| 計 | 33,533人(△85) |
| 世帯数 | 13,688世帯(46) |

5月の納税
 固定資産税(1期)・国民健康保険税(2期)
納期限は6月1日(月)
 問い合わせ 税務課
 ☎0978-72-5162

- 国東市役所 ☎(0978)72-1111(代)
- 国見総合支所 ☎(0978)82-1111(代)
- 武蔵総合支所 ☎(0978)68-1111(代)
- 安岐総合支所 ☎(0978)67-1111(代)
- 国東市消防本部 ☎(0978)72-1101
- 国東市民病院 ☎(0978)67-1211(代)

福祉

重度障がい者の住宅改造成事業

重度の障がいのある方の住宅設備等を改善する費用を助成します。

(例)玄関のスロープ設置、廊下・浴室の段差解消など

※いずれも、障がいの程度や所得制限などの要件があります。

詳細については福祉対策課までお問い合わせください。

申込期限 5月18日(月)

申・☎福祉対策課 障がい福祉班

☎0978②5164

里親になりませんか

「里親」とは、親の離婚や病気、不適切な養育などさまざまな事情のため、家庭で生活を送ることのできない子どもを自分の家庭に迎え入れ、温かい雰囲気の中で豊かな愛情を持って育ててくださる方

のことです。

養育する期間は、数日間から数年間までさまざま、里親になるための特別な資格は必要ありません。

児童養護施設などに入所している児童を、盆や正月に短期間預かる「トライアル里親」も募集していきます。次の日程で里親制度説明会を開催します。関心のある方はお気軽にお越しください。

日時 5月22日(金) 午後2時～

場所 市役所本庁第3庁舎会議室

☎大分県中央児童相談所

☎097・544・2016

母子寡婦家庭対象の就職相談会

日時 5月15日(金) 午前10時～午後4時

場所 アストくにさき中会議室

内容 就職に関する様々なお悩み

武蔵町ホタルまつり

期日 6月6日(土)

場所 武蔵町麻田報恩寺公園

催し

中国交流事業記念講演会

日時 5月26日(火) 午前10時30分～

場所 国東中学校体育館

講演 演題「茶道―中国と日本の文化交流―」

講師 浙江省博物館名誉館長 毛昭晰氏

入場料 無料

☎文化財課 ☎0978②2677

「夏の夜まつり」懸賞踊り

期日 8月15日(土)

場所 武蔵港特設会場

内容 午後6時半からミニコンサート。午後8時から報恩寺公園周辺などで行われるホタル観賞会。

☎武蔵総合支所地域総務課(都留) ☎0978⑧1115

☎0978⑧1115

ホタルを育てる会(末綱会長宅) ☎0978⑧0303

国東高等学校園芸フェア

日時 5月29日(金) 午前9時～午後1時

場所 国東高等学校農場

内容 農産物の即売、サツマイモの苗、花苗、果物、加工品等

☎国東高等学校 ☎0978②1325

「夏の夜まつり」懸賞踊り

期日 8月15日(土)

場所 武蔵港特設会場

募集

「夏の夜まつり」懸賞踊り

期日 8月15日(土)

場所 武蔵港特設会場

懸賞踊り

「ふるさと武蔵」「武蔵恋模様」

申込方法 チーム名、人数(10人以上が望ましい)、代表者名、連絡先を明記して、実行委員会までお申し込みください。

申込期限 6月20日(土) ※つぎの日程で講習会を開催します。初めての方(武蔵町以外の方)もふるつてお申し込みください。

(いずれも午後7時～9時) 7月4日(土)・アストくにさき、5日(日)・安岐中央公民館体育室(旧安岐高校体育館)、11日(土)・武蔵東小学校体育館、12日(日)・武蔵西小学校体育館

申・☎夏の夜まつり実行委員会(武蔵町商工会) ☎0978⑧0485

FAX ☎0978⑧0814

お知らせ

防災行政無線戸別受信機の取扱いについて

戸別受信機は、みなさんの生命・財産を守る大切な情報伝達機器です。みなさんのお宅の戸別受信機を今一度点検してみましよう。

電池交換 電源ランプが点滅を始めましたら電池交換の合図です。電池(単2・4個)を全部交換してください。電源ランプが点滅していなくても、1年に1回は電池を交換しましょう。

点検・検査 防災行政無線は、機械保守の為1年に2回親局などの点検・検査を行っています。なお、点検等を行う際には、当日の天候に関係のない、電波法で定められた試験放送等を行いますのでご了承ください。

戸別受信機は市から各家庭へ貸し出しているものです。受信機の転貸し等ではありません。また、転出の際は必ず市役所へ届け出てくださいます。

戸別受信機に故障が生じた場合は、市役所本庁総務課または最寄りの総合支所地域総務課に連絡してください。

☎総務課総務班

☎0978②1111

国見総合支所地域総務課

☎0978②1111

武蔵総合支所地域総務課

☎0978⑧1111

安岐総合支所地域総務課

☎0978⑦1111

騒音規制法・振動規制法・悪臭防止法の事務の権限移譲について

これまで大分県が行ってきた騒音・振動・悪臭を規制する地域を定める事務などが、平成21年4月から国東市の事務となりました。

なお、これまでの規制地域や規制基準については、現在のところ変更がありませんので、大分県が定めた告示の内容を適用することになっています。

詳しくは、国東市のホームページをご覧ください。環境衛生課にお問い合わせください。

☎環境衛生課

☎0978⑦9001

銃砲刀剣類登録審査会

銃砲刀剣類登録証がついていない古式銃砲や刀剣類は所持できません。必ず銃砲刀剣類登録審査会で登録証の交付を受けてください。

☎日程 5月13日・7月8日

9月9日・11月11日、平成22年1月13日・3月10日

時間 午後1時～5時

会場 県庁舎別館6階61会議室

☎必要物 現物、発見届出済証、登録手数料(1件6、300円) ※家族以外の代理人は委任状が必要。

☎県教育庁文化課

☎097・536・1111

ねんきん定期便のお知らせ

平成21年4月から、社会保険庁は、国民年金及び厚生年金に加入している方に「ねんきん定期便」の送付を始めました。

これは、加入者お一人おひとりに対し、保険料納付実績や年金額の見込みなど、年金に関する個人情報を分かりやすくお知らせし、現役世代、特に若い世代の方に保険料負担と年金給付の関係を実感していただくことを目的として、毎年の誕生日に送付するものです。

年金記録にもれや誤りがある可能性のある方はオレンジ色の封筒で、それ以外の方には水色の封筒でお送りします。どちらの封筒を受け取った場合でも必ず内容をご確認ください。

「ねんきん定期便」についてご不明な点がある場合は、お問い合わせください。

☎別府社会保険事務所

☎0977②5111

ハイテクニュータウン向陽台宅地好評分譲中!

宅地 販売価格497万円～918万円 ※坪単価5万9千円のキャンペーン価格をご用意しています。

☎区画面積 262・56㎡(79・42坪)～405・26㎡(122・59坪)

☎申込受付 物件は先着順受付ですので、販売済みの場合があります。あらかじめご了承ください。

☎大分県住宅供給公社向陽台販売事務所

☎0978⑧0886

(土・日も受付・相談をお受けしています。)

☎ホームページ

http://www.oita-jk.jp

未来に残そう青い海

6月1日から30日までの1か月間は「海洋環境保全推進月間」です。海の環境を守るため、廃棄物の不法投棄、野焼きの防止、廃船の適正処理などにご協力ください。

☎大分海上保安部警備救難課

☎海上環境係

☎097・521・0114

相談

☎ご存知ですか行政相談委員

行政相談委員は、法律に基づき、総務大臣から委嘱され、無報酬で、国などが行っている仕事に対する苦情や要望・意見を住民から受け、問題解決の促進を図る住民と行政のパイプ役です。

本年4月から、次の4人の方が本市担当の行政相談員として委嘱されました。

行政相談委員
三重野和明さん(国見町)
宮園富士夫さん(国東町)
森本ミドリさん(武蔵町)
吉武玲子さん(安岐町)

相談は無料、相談内容などの秘密は守られます。

☎行政相談日時

5月23日(土) 午前10時～正午
場所 国見町 みんなかん第2学習室

☎安岐町 安岐保健センター

☎大分行政評価事務所

☎097・532・3715

☎総務課総務班

☎0978⑦1111

☎内線211

ご存知ですか？ 検察審査会

交通事故や傷害などで怪我を負わされた、あるいは詐欺や窃盗により被害を受けたが、検察官が犯罪の被疑者を起訴しないのは納得いかない。このような不満をお持ちの人が利用するのが検察審査会制度です。

審査事件の申立があれば、検察審査会では11人の検察審査員が申立のあった事件について、検察官がした不起訴処分、検察官がした一般国民の視点で審査し、さらに詳しく捜査すべきであるとか、起訴すべきであると議決すれば、検察官はこの検察審査会の議決を参考に事件の再検討をします。

相談や申立の費用は一切無料で、秘密は固く守られます。

☎中津検察審査会事務局
0979 22140

求人情報

**市内で働きませんか？
従業員を募集中です。**

◆国東中央クリニック（介護福祉士・作業療法士・看護師・給食調理員・介護支援専門員）◆(有)清未電化サービス（販売員）◆メディアケア亀寿苑（介護職員）◆栗林興業（建

設現場作業員）◆さいとう歯科医院（歯科衛生士）◆K S I i Partner's (株)

（インターネット販売等）◆(株)ビーエフアール（ホールスタップ・調理師）◆(有)エム

オールエー（営業古物収集）◆大分キャンノン(株)（障がい

製造スタップ）◆(有)ホームセ

ンターナカシマ(店内販売員)

◆障がい者サポートセンター

◆三角ベース（相談支援専門員）

◆杵築電気工事(株)（電気工事

施工管理者・電気工事施工

者）◆日本コンセツションナ

リー(株)（惣菜の調理及び店舗

管理）◆(有)イチカワ物産(ガ

デニングスタップ）◆(株)サン

クローバー国見工場（肌着製

造附属・生産事務）◆山口水

道工業(株)（水道配管工）◆ム

サシタクシー(株)（タクシー運

転手）◆J Aくにさき地域本

部（総合職）◆(有)友松薬局（薬

剤師）◆(有)安岐モーターズ（自

5・6月の休日在宅当番医

| 月日 | 病院名 | 所在地 | 電話番号 |
|-------|--------------|--------|---------|
| 5月10日 | 福永胃腸科外科医院 | 国東町鶴川 | 72-3001 |
| | 朝倉内科医院 | 安岐町中園 | 67-2012 |
| 5月17日 | はるかぜ醫院 | 国見町大熊毛 | 89-9414 |
| | 牛嶋内科胃腸科クリニック | 武蔵町古市 | 69-0889 |
| 5月24日 | 堀田医院 | 国見町伊美 | 82-0490 |
| | あさひクリニック | 国東町綱井 | 72-0365 |
| 5月31日 | 末綱クリニック | 国東町田深 | 72-0433 |
| | メープル尽クリニック | 安岐町下原 | 67-2800 |
| 6月7日 | 国見病院 | 国見町伊美 | 82-1251 |
| | 松原医院 | 武蔵町古市 | 68-0010 |

5・6月の休日歯科当番医

| 月日 | 病院名 | 所在地 | 電話番号 |
|-------|----------|--------|---------|
| 5月10日 | ふじがき歯科医院 | 国見町伊美 | 82-1011 |
| 5月17日 | ざいぜん歯科 | 国東町小原 | 72-1042 |
| 5月24日 | 岸本歯科診療所 | 国東町鶴川 | 72-0206 |
| 5月31日 | 矢野歯科医院 | 安岐町瀬戸田 | 67-0499 |
| 6月7日 | 川野歯科医院 | 武蔵町古市 | 68-1574 |

※休日当番医は変更になることがありますので、電話でご確認のうえ受診してください。
国東市民病院（安岐町下原☎671211）・あおぞら病院（国東町小原☎670455）は救急指定病院ですので、休日・夜間でも急患を受け付けています。

お誕生おめでとう!

（敬称略）

（内は保護者の名前（3/21~4/20までの届出分）

| 3月 | | 4月 | |
|-------|----------|---------|----------|
| 12日 | 国見町伊美 | 26日 | 安岐町瀬戸田 |
| 磯崎 波音 | （信一・美穂） | 橋本 尚 | （春美・ひろ子） |
| 13日 | 国東町富来浦 | 29日 | 国東町富来 |
| 黒木 春奈 | （義昭・綾） | 田川 敦也 | （幸伸・由美子） |
| 17日 | 安岐町向陽台 | 31日 | 国東町横手 |
| 須賀くるみ | （亮・麻弥） | 佐加良海生 | （和紀・縫子） |
| 21日 | 国東町鶴川 | | 河野 友裕 |
| 唯 絢華 | （悦史・友佳） | （祐介・麻耶） | |
| 23日 | 国東町鶴川 | 4日 | 安岐町中園 |
| 一丸 智之 | （政之・真由美） | 伊藤ひなこ | （哲一・めぐみ） |
| 25日 | 安岐町中園 | 6日 | 国東町鶴川 |
| 小俣 喜久 | （直樹・容子） | 高島 煌 | （千寿・幸） |
| 26日 | 武蔵町古市 | | |
| 秦 琉斗 | （康弘・美穂） | | |

※「お誕生おめでとう!」「お悔やみ申し上げます」のコーナーについては、掲載希望の申し出のあった方を掲載しています。

お悔やみ申し上げます (敬称略)

(3/21~4/20までの届出分)

3月

| | | | |
|-----|--------|--------|------|
| 21日 | 国見町竹田津 | 竹田津敦生 | (84) |
| | 安岐町塩屋 | 渡辺美音子 | (81) |
| 22日 | 国見町大熊毛 | 土谷キヨノ | (97) |
| 23日 | 国東町浜 | 小笠原永子 | (84) |
| | 国東町深江 | 小笠原フジエ | (83) |
| | 国東町田深 | 西田 賢士 | (80) |
| | 安岐町山浦 | 河野ケサエ | (88) |
| 24日 | 国東町安国寺 | 四宮ヨシ子 | (66) |
| 25日 | 武蔵町吉広 | 森永 立子 | (80) |
| 26日 | 国東町深江 | 猪上 輝重 | (85) |
| | 武蔵町麻田 | 社藤 信子 | (78) |
| 27日 | 安岐町山浦 | 西手 勝馬 | (89) |
| 28日 | 国見町野田 | 田口ミエ子 | (80) |
| 30日 | 国東町北江 | 西山 濟 | (86) |
| | 安岐町下原 | 清國 義人 | (86) |
| 31日 | 国東町富来 | 田吹千代子 | (84) |
| | 安岐町塩屋 | 木村 憲子 | (83) |

4月

| | | | |
|----|--------|-------|------|
| 3日 | 武蔵町古市 | 岡崎 丈一 | (87) |
| | 武蔵町丸小野 | 野田 五夫 | (87) |
| 4日 | 武蔵町内田 | 田邊 正義 | (91) |
| 5日 | 国見町櫛来 | 岐部ミツ子 | (93) |

4月

| | | | |
|-----|--------|-------|-------|
| 6日 | 国東町横手 | 岡 格 | (88) |
| 7日 | 国東町浜 | 藏本 司郎 | (54) |
| | 国東町小原 | 木村 茂七 | (94) |
| | 安岐町瀬戸田 | 山本 育歩 | (4) |
| | 安岐町大添 | 杉浦 ワン | (87) |
| 9日 | 安岐町吉松 | 古庄 晴保 | (80) |
| | 安岐町下原 | 長木ヤスエ | (90) |
| | 安岐町下原 | 原 睦男 | (57) |
| 10日 | 国東町富来 | 中井 正壽 | (81) |
| | 国東町来浦 | 丸尾 義一 | (79) |
| 11日 | 国東町東堅来 | 長木 睦子 | (80) |
| | 国東町横手 | 岡 俊二 | (61) |
| | 武蔵町糸原 | 平野 貞子 | (101) |
| 12日 | 国見町櫛来 | 山口 フキ | (89) |
| | 安岐町油留木 | 渡邊毅治郎 | (82) |
| 13日 | 国見町伊美 | 都留 富子 | (85) |
| | 国東町富来 | 中溝 浩 | (91) |
| | 安岐町塩屋 | 高橋 富子 | (66) |
| | 安岐町大添 | 阿部 浩信 | (46) |
| 15日 | 国東町綱井 | 大谷マスエ | (81) |
| | 安岐町富清 | 金當 正臣 | (79) |
| 18日 | 武蔵町三井寺 | 相部フサ子 | (88) |

国東市営(公営)住宅の入居者募集について



■入居者資格

- (1)現に同居し、又は同居しようとする親族があること
(高齢者・障がい者等は1人でも入居可)
- (2)現に住宅に困窮していることが明らかであること
- (3)県民税又は市町村民税、公営住宅使用料等を滞納していないこと
- (4)条例で定める基準の収入であること
- (5)入居者及び同居者が暴力団員ではないこと

■申込手続

入居を希望される方は、印鑑持参の上、**住民票、所得額証明書及び納税証明書**などの必要書類をそろえて、**5月7日(木)から19日(火)まで**に国東市役所建設課又は各総合支所地域建設課へお越しのうえ、お申し込みください。

■入居可能日 6月1日(月) ※県営住宅は7月1日(水)

■その他

入居資格のある申込者が複数あり、住宅困窮度が定めがたい場合は、抽選とします。**抽選会及び説明会は、5月20日(金)午後1時30分から国東市役所**で行います。
入居者資格等詳細については、下記までお問い合わせください。

■問い合わせ

国東市役所建設課住宅班 ☎0978②5169 内線277
 国見総合支所地域建設課 ☎0978②1114 内線213
 武蔵総合支所地域建設課 ☎0978⑧1972 内線44
 安岐総合支所地域建設課 ☎0978⑦1119 内線243

| 住宅名 | 戸数 | 部屋番号 | 間取 | 家賃(円) |
|----------|----|-------------------------------------|------------|-------------------------------|
| 岡 | 1 | C-2号 | 2LDK | 21,300~31,700 |
| 八坂 | 1 | 1B-1-2号 | 3DK | 11,500~17,100 |
| 大熊毛(单身可) | 1 | 2B-1-2号 | 3DK | 10,900~16,300 |
| 岐部 | 1 | A-4号 | 3LDK | 45,000 |
| 花開 | 1 | C棟 | 3LDK | 45,000 |
| 県営国見住宅 | 2 | 2A1-103号 2A1-304号 | 3DK | 21,700~32,300 |
| 県営吉木住宅 | 1 | 2B-2-7号 | 3DK | 15,800~23,500 |
| 重藤 | 1 | 2-2号 | 4K | 15,800~23,600 |
| つつじヶ丘 | 2 | I-3号 L-3号 | 2DK 2DK | 9,000~13,500 10,100~15,100 |
| 武溪 | 1 | C棟 | 4LDK | 51,000 |
| 向陽台(武蔵) | 1 | I棟 | 3LDK | 62,000 |
| 武蔵グリーンヒル | 6 | 1-3号、1-5号 1-8号、2-1号 2-2号、2-9号 | 3LDK | 46,000 |
| 日向 | 5 | 5-8号、6-5号 7-4号、7-7号 8-10号 | 3LDK | 44,000 |
| 向陽台(安岐) | 1 | B3-2号 | 3LDK | 56,000 |

新ガッツだ おまかせくん!

小学校編



作 ロナウジーニョ太郎

No.38



GWはどうでしたか?

くにさきの文化財

国東町「深江板碑(野長谷板碑)」 県有形文化財

「深江板碑(野長谷板碑)」は、総高1・33m、材質は安山岩で碑身頭部3角の山形は低く、裾を流して2条の切込線につながる、額部は前面弧をなし丸く仕上げられています。碑身の正面上部には、大きく種子キリク(阿弥陀如来)を葉研彫りし、その下に4行の偈文(仏の功德を褒め称える言葉)が陰刻されていますが、内容は風化が著しく判読は困難となっています。

嘉暦二年(1327)鎌倉時代末期に建立されたものと思われまます。

注1 種子とは、種子字といい種字とも書く。密教で個々の仏・菩薩・諸尊を象徴的に表す1字の梵字。
注2 葉研彫りとは、石に文字などを彫刻するのに、葉研の形、すなわちV字形に彫ること。



国東町の行入ダムで恒例のこいのぼり



◀ 行入見来会の皆さん

地域おこしグループ行入見来会(郷司日出海会長25人)の皆さんが毎年取り組んでおり、今年で13回目。作業は、4月19日(日)の午前8時30分から始まり、ダム湖に2本のワイヤーを渡し、上流のパークゴルフ場には3本のロープを渡して、一匹ずつひもでこいのぼりを結びつけていきました。11時頃には、約300匹の色とりどりのこいのぼりが風を受けて元気に泳ぎました。こいのぼりは、家庭で使わなくなったものを提供してもらっています。

行入ダムのこいのぼりは、5月10日(日)まで楽しむことができます。