

令和4年度 全国学力・学習状況調査

国東市教育委員会

RO4全国学力・学習状況調査結果

正答率(%)


	小学校			中学校		
	国語	算数	理科	国語	数学	理科
国東市	71	67	68	70	51	48
全国	65.6	63.2	63.3	69.0	51.4	49.3
大分県	66	64	64	69	52	49
全国との差	+5.4	+3.8	+4.7	+1.0	-0.4	-1.3
大分県との差	+5.0	+3.0	+4.0	+1.0	-1.0	-1.0

 は全国平均を上回った教科

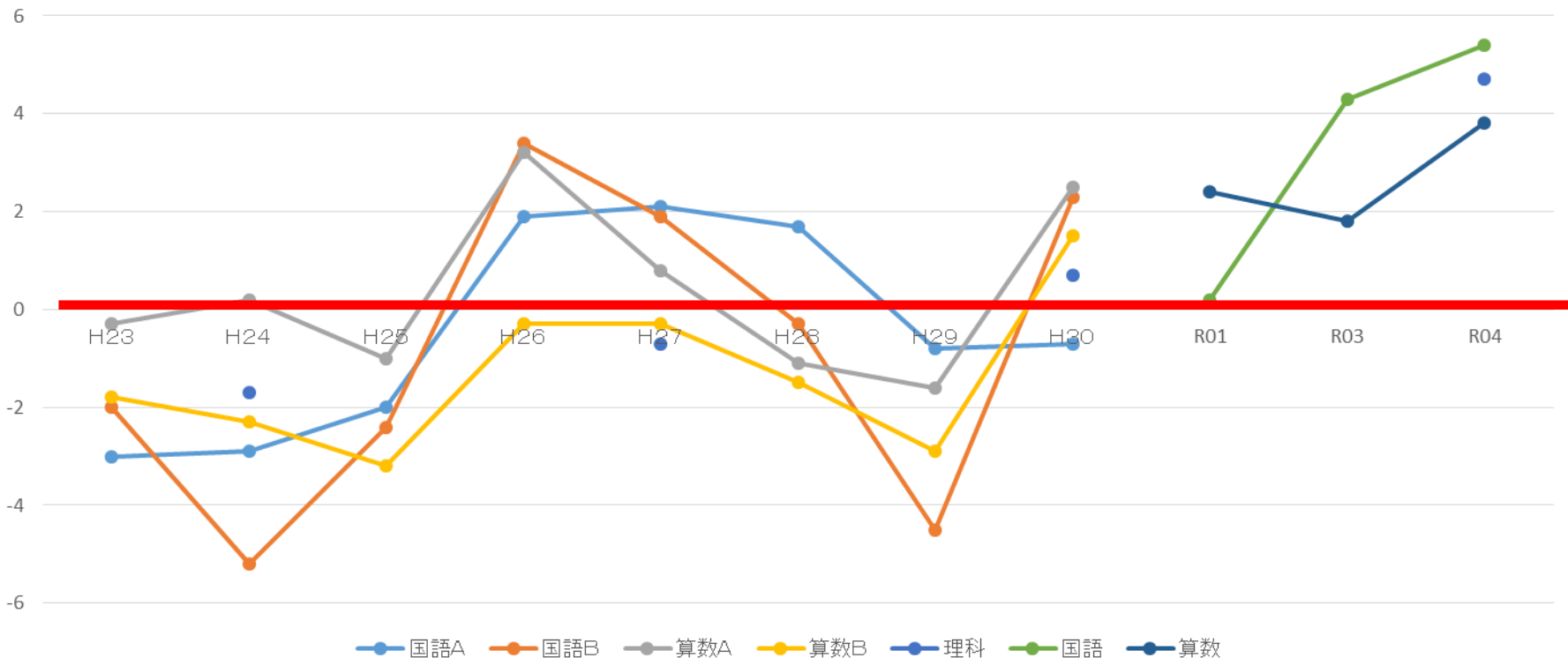
RO3全国学力・学習状況調査結果

正答率(%)

	小学校		中学校	
	国語	算数	国語	数学
国東市	69	72	67	55
全国	64.7	70.2	64.6	57.2
大分県	66	70	66	57
全国との差	+4.3	+1.8	+2.4	-2.2
大分県との差	+3.0	+2.0	+1.0	-2.0

 は全国平均を上回った教科

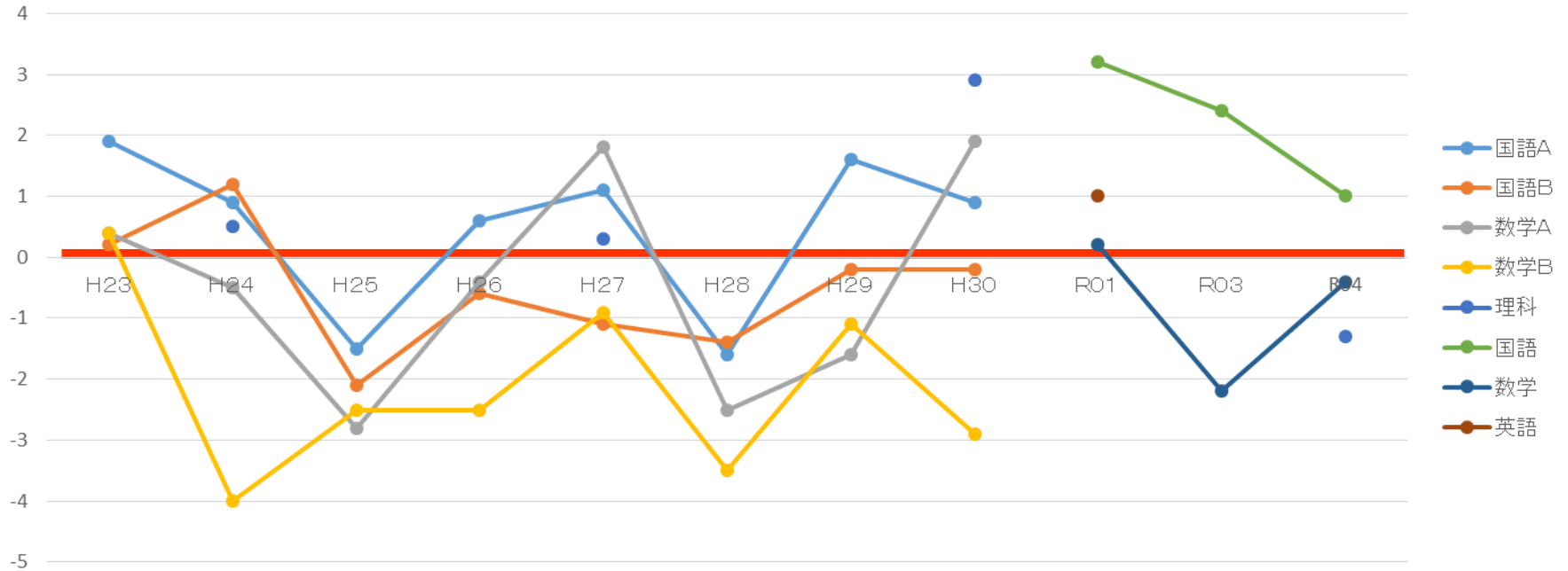
全国学力・学習状況調査：国東市と全国との正答率の差の推移（小学校）



(ポイント)

	H23	H24	H25	H26	H27	H28	H29	H30	R01	R03	R04
国語A	-3	-2.9	-2	1.9	2.1	1.7	-0.8	-0.7			
国語B	-2	-5.2	-2.4	3.4	1.9	-0.3	-4.5	2.3			
算数A	-0.3	0.2	-1	3.2	0.8	-1.1	-1.6	2.5			
算数B	-1.8	-2.3	-3.2	-0.3	-0.3	-1.5	-2.9	1.5			
理科		-1.7			-0.7			0.7			4.7
国語									0.2	4.3	5.4
算数									2.4	1.8	3.8

全国学力・学習状況調査：国東市と全国との正答率の差の推移（中学校）



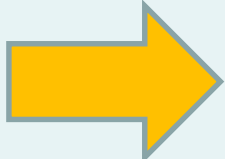
(ポイント)

	H23	H24	H25	H26	H27	H28	H29	H30	R01	R03	R04
国語A	1.9	0.9	-1.5	0.6	1.1	-1.6	1.6	0.9			
国語B	0.2	1.2	-2.1	-0.6	-1.1	-1.4	-0.2	-0.2			
数学A	0.4	-0.5	-2.8	-0.4	1.8	-2.5	-1.6	1.9			
数学B	0.4	-4	-2.5	-2.5	-0.9	-3.5	-1.1	-2.9			
理科		0.5			0.3			2.9			-1.3
国語									3.2	2.4	1
数学									0.2	-2.2	-0.4
英語									1		

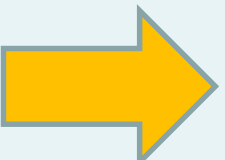
全国学力学習状況調査（国東市同一児童生徒の全国との差の伸び）

（国東市と全国との平均正答率の差の変化）

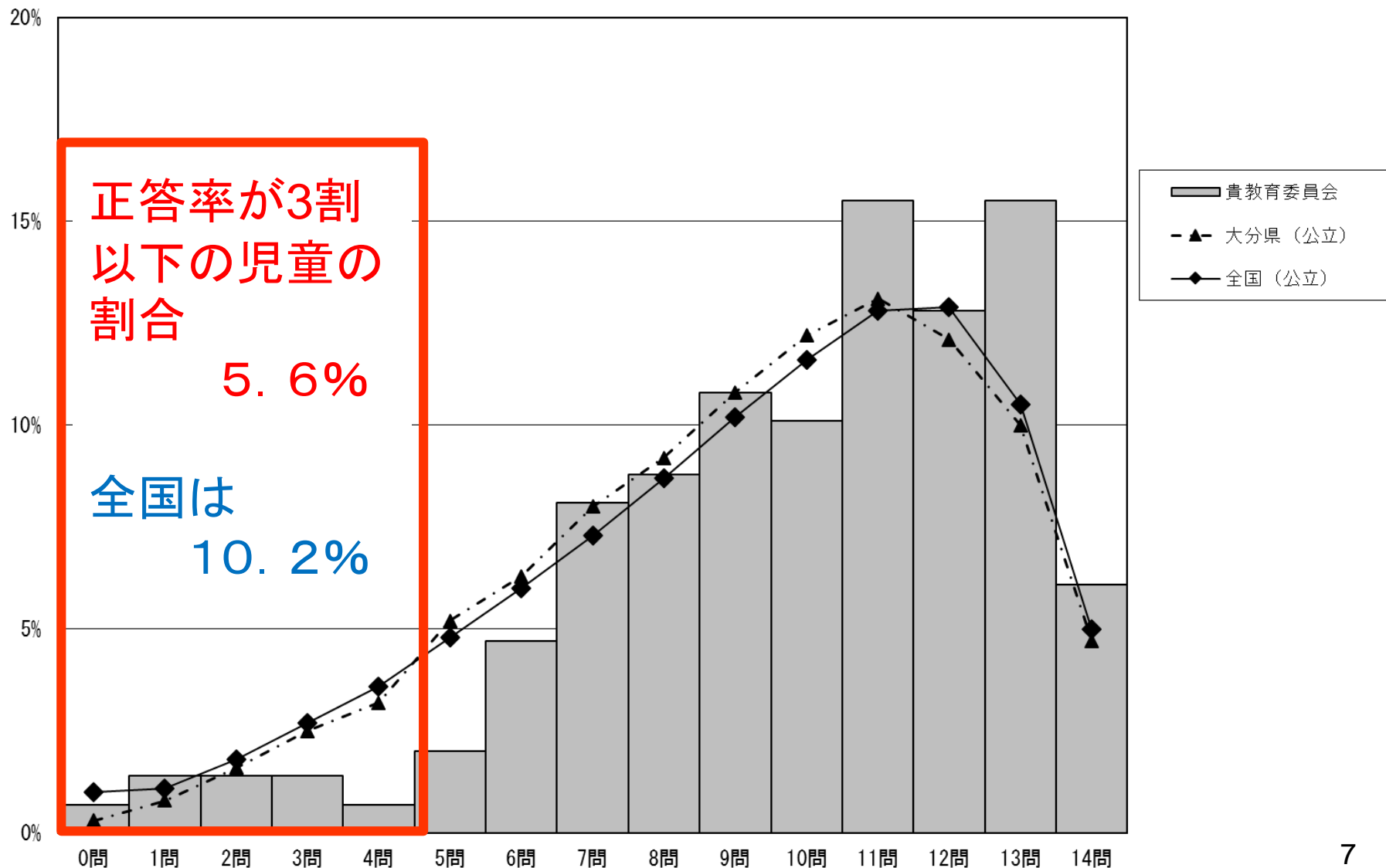
令和4年度実施結果

	R01の小6	3年後	R04の中3
国語	+0.2		+1.0
算数・数学	+2.4		-0.4

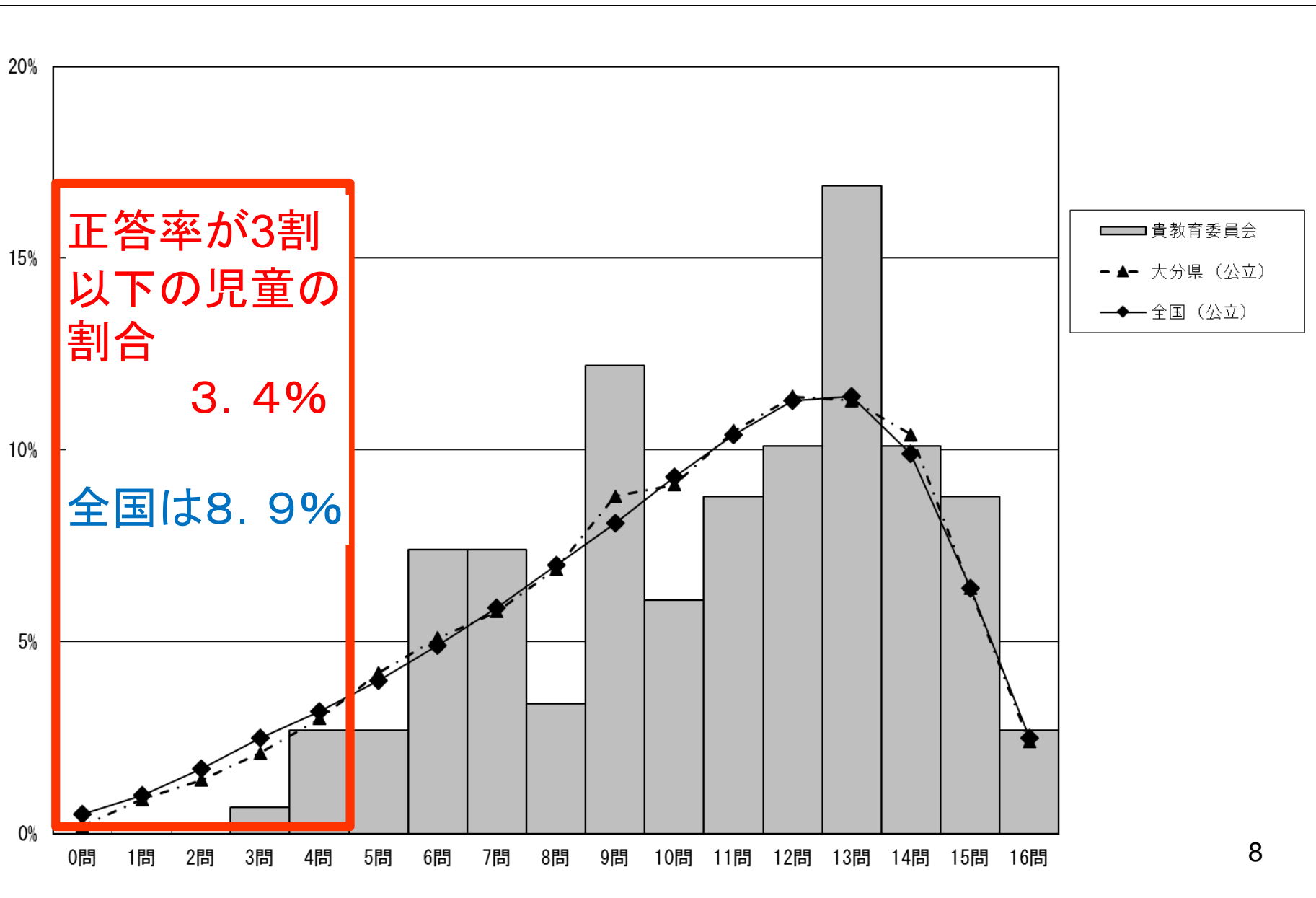
令和3年度実施結果

	H30の小6	3年後	R03の中3
国語A	-0.7		+2.4
国語B	+2.3		
算数・数学A	+2.5		-2.2
算数・数学B	+1.5		

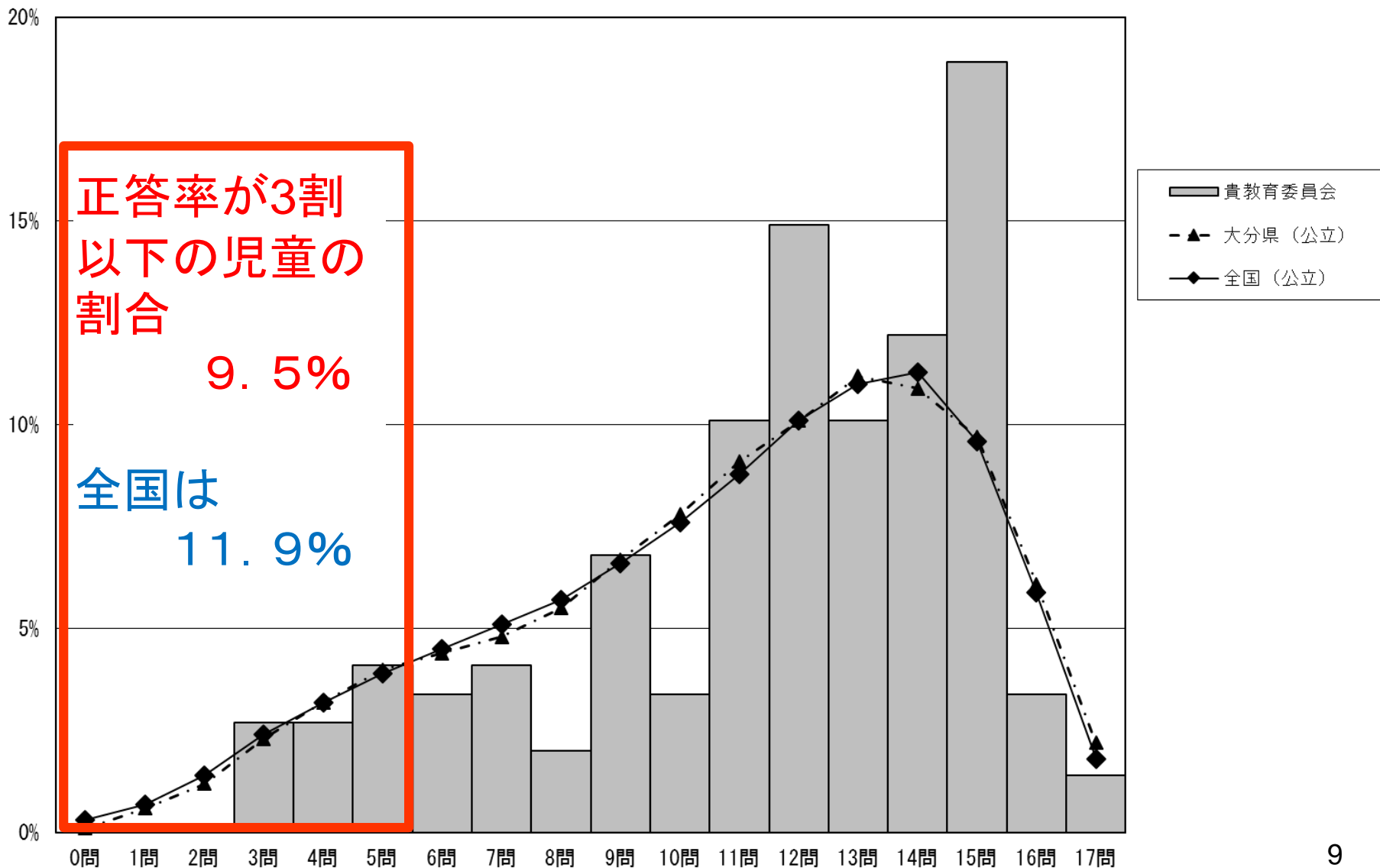
RO4 全国学力・学習状況調査（国東市小学校国語度数分布）



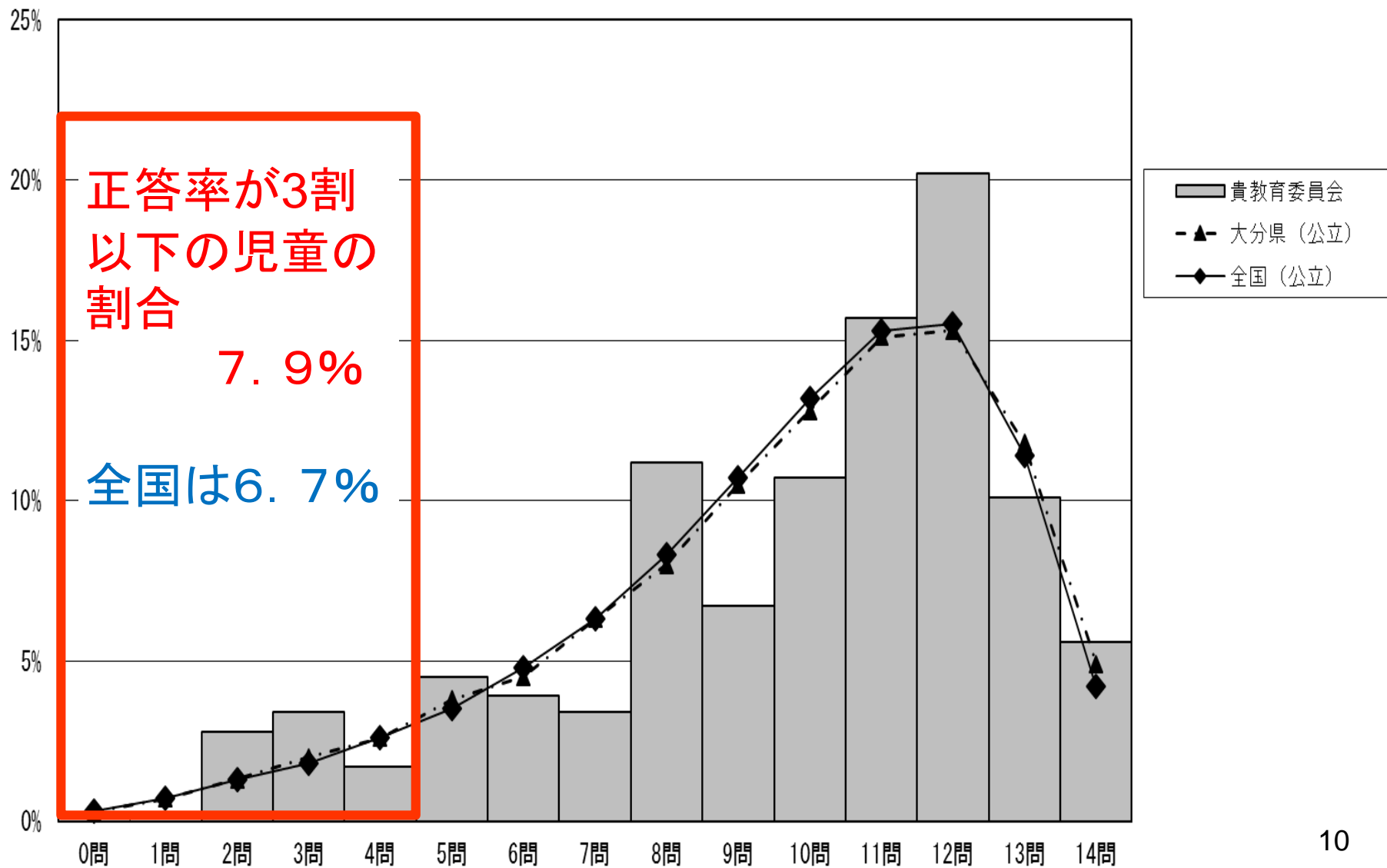
RO4 全国学力・学習状況調査（国東市小学校算数度数分布）



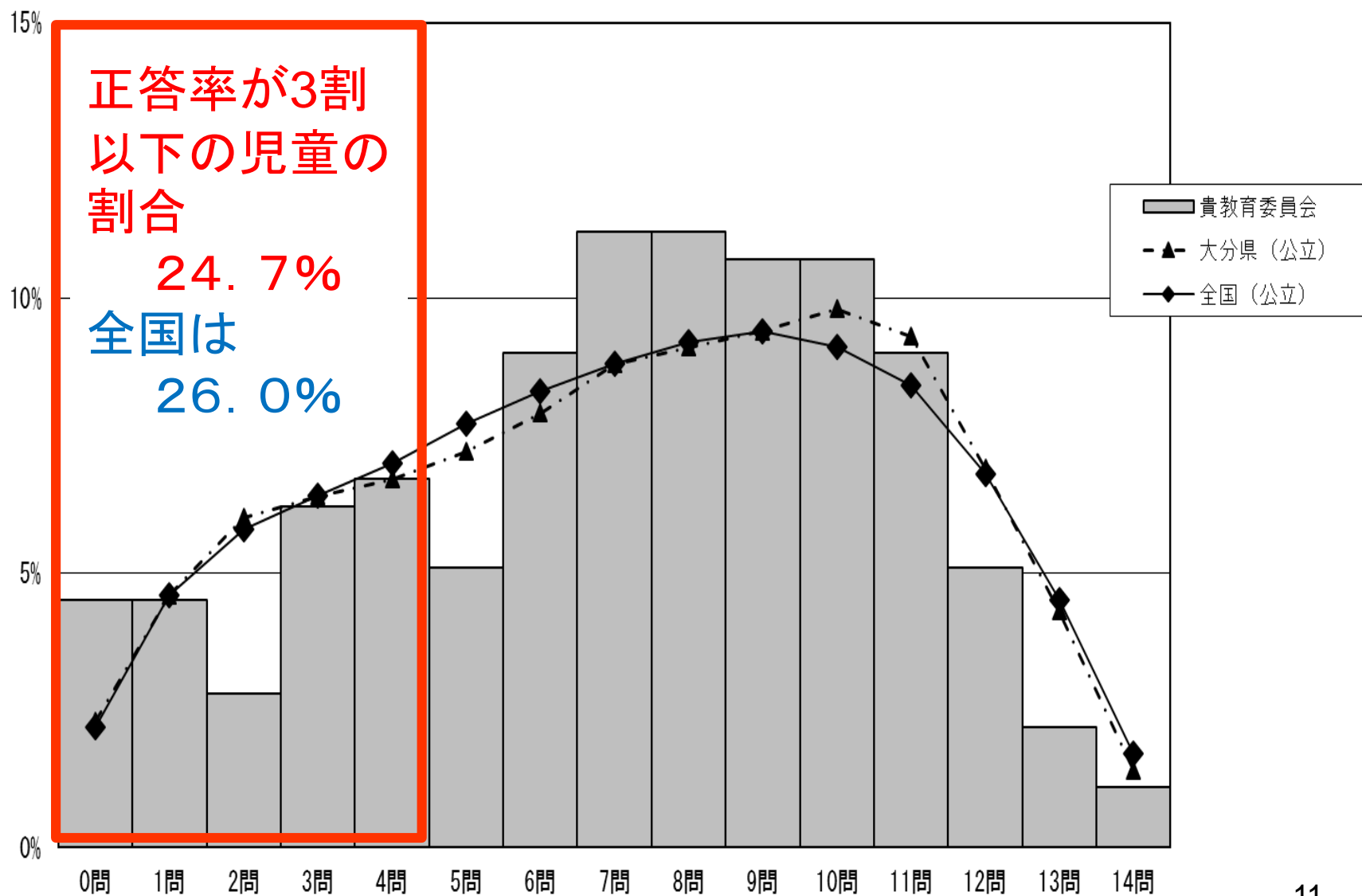
RO4 全国学力・学習状況調査（国東市小学校理科度数分布）



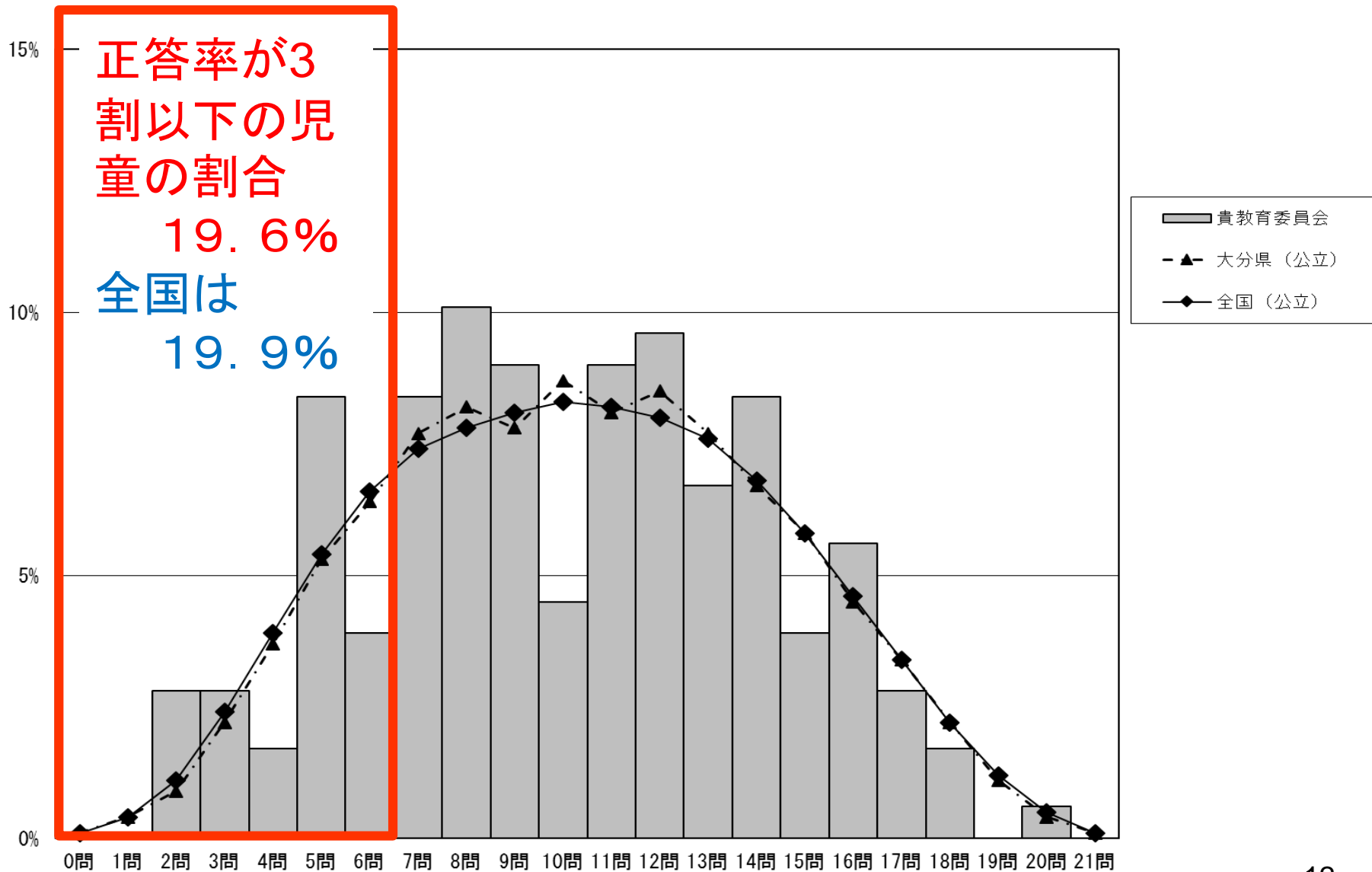
RO4 全国学力・学習状況調査（国東市中学校国語度数分布）



RO4 全国学力・学習状況調査（国東市中学校数学度数分布）

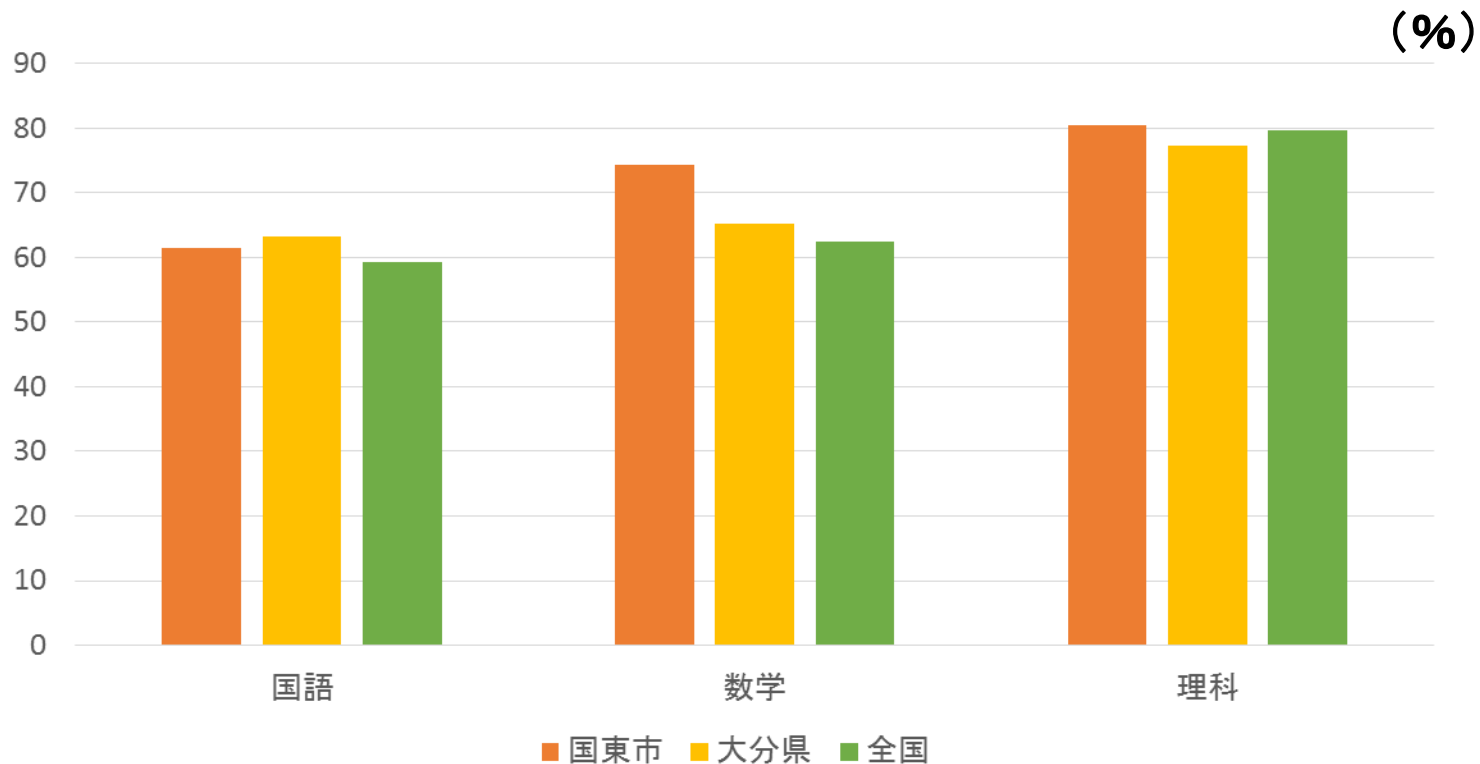


RO4 全国学力・学習状況調査（国東市中学校理科度数分布）



R04 全国学力・学習状況調査(小学生生徒質問紙調査より)

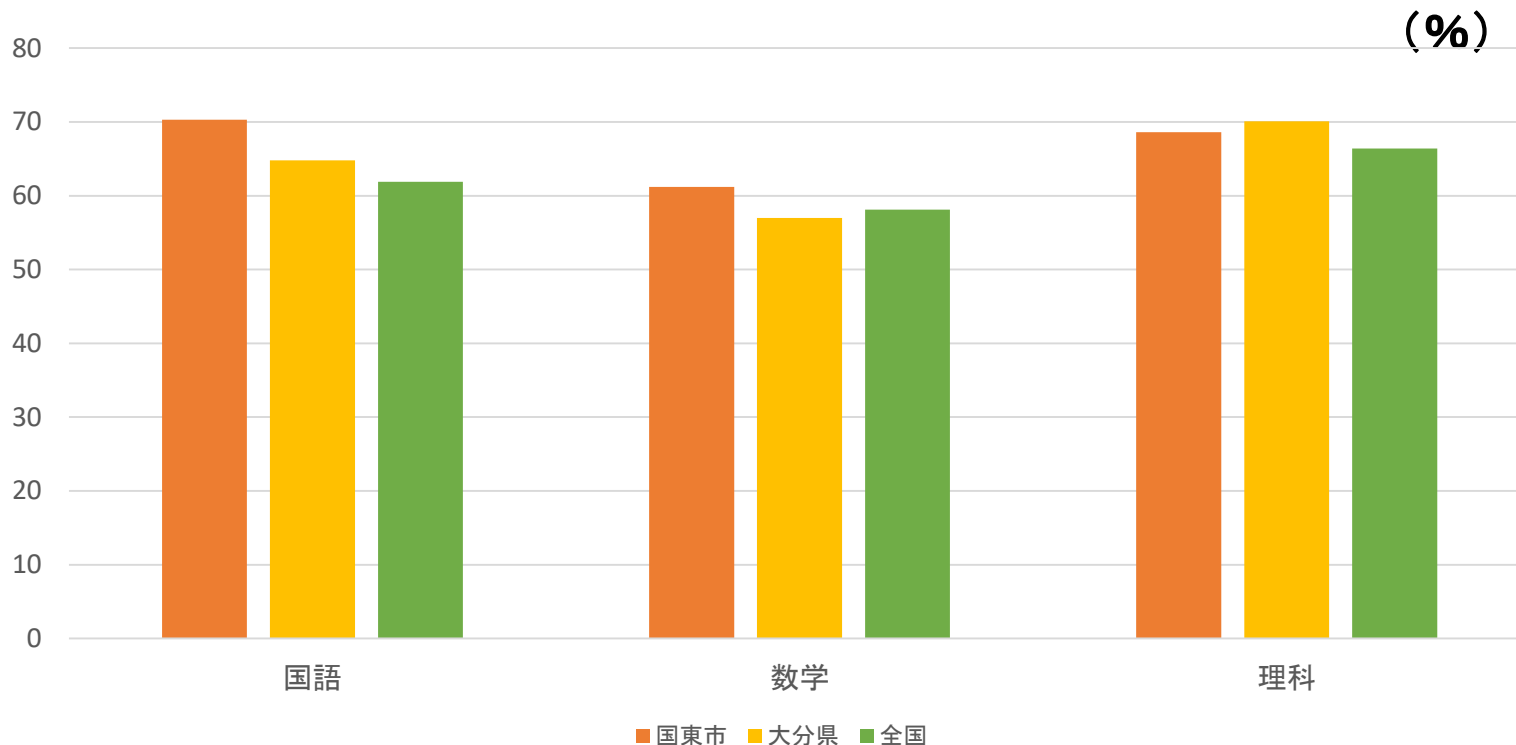
教科等の勉強が好きですか？ に対して
「当てはまる」「どちらかといえば、当てはまる」と回答した児童の割合



	国語	数学	理科
国東市	61.5	74.3	80.4
大分県	63.2	65.2	77.2
全国	59.2	62.5	79.7

R04 全国学力・学習状況調査(中学校生徒質問紙調査より)

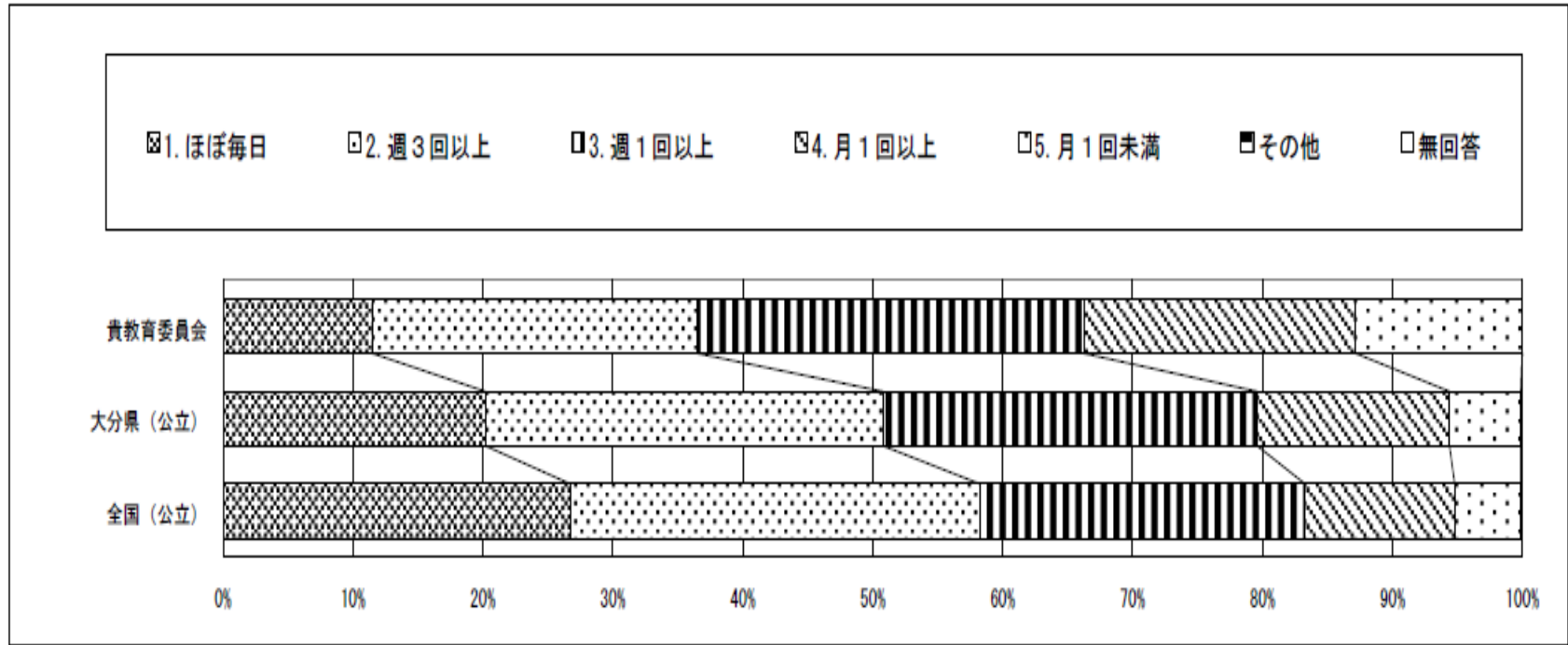
教科等の勉強が好きですか？ に対して
「当てはまる」「どちらかといえば、当てはまる」と回答した生徒の割合



	国語	数学	理科
国東市	70.3	61.2	68.6
大分県	64.8	57	70.1
全国	61.9	58.1	66.4

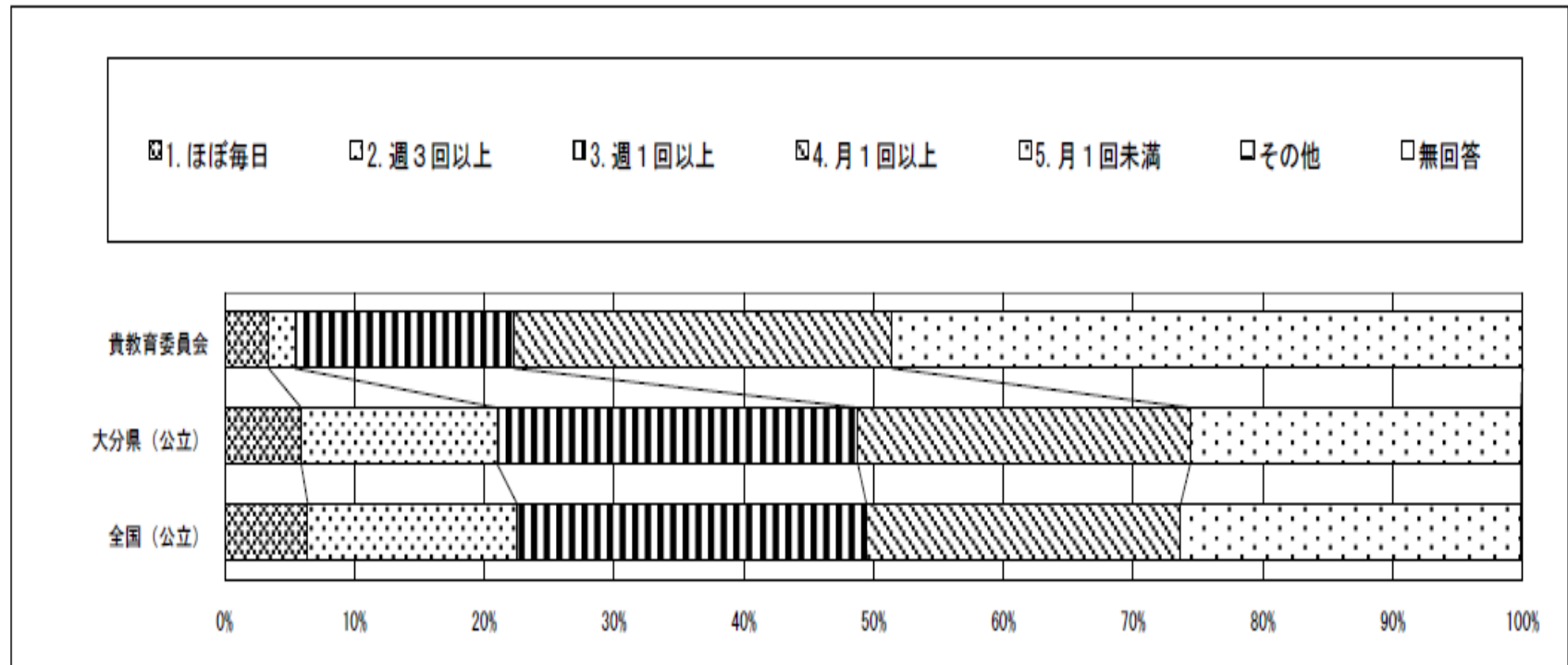
R04全国学力・学習状況調査(小学校児童質問紙調査結果から)

質問番号	質問事項										
(32)	5年生までに受けた授業で、PC・タブレットなどのICT機器を、どの程度使用しましたか										
選択肢	1	2	3	4	5	6	7	8	9	その他	無回答
貴教育委員会	11.5	25.0	29.7	20.9	12.8					0.0	0.0
大分県(公立)	20.2	30.6	28.8	14.8	5.5					0.0	0.1
全国(公立)	26.7	31.5	25.0	11.5	5.1					0.0	0.1



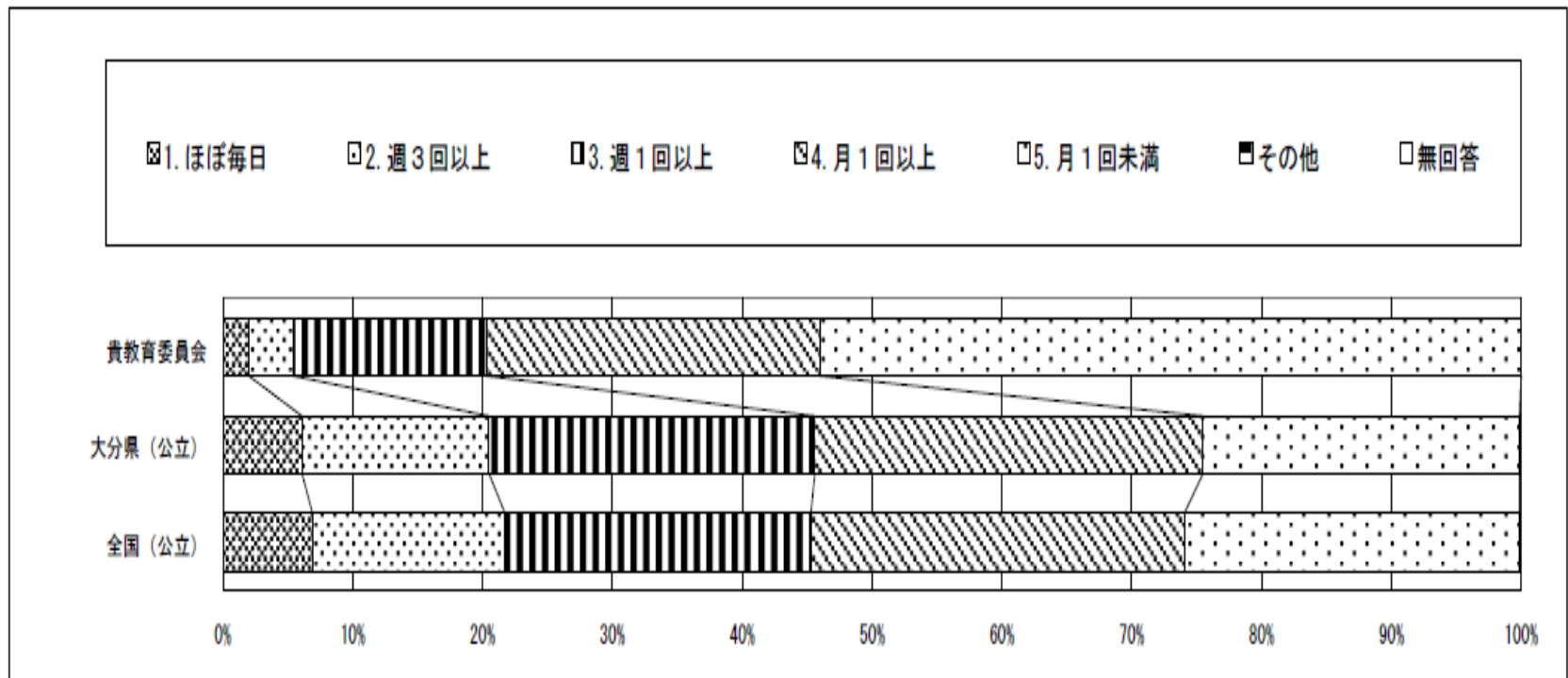
R04全国学力・学習状況調査(小学校児童質問紙調査結果から)

質問番号	質問事項										
(34)	学校で、学級の友達と意見を交換する場面で、PC・タブレットなどのICT機器を、どの程度使っていますか										
選択肢	1	2	3	4	5	6	7	8	9	その他	無回答
貴教育委員会	3.4	2.0	16.9	29.1	48.6					0.0	0.0
大分県(公立)	5.9	15.1	27.8	25.6	25.5					0.0	0.1
全国(公立)	6.4	16.1	26.9	24.2	26.2					0.0	0.1



R04全国学力・学習状況調査(小学校児童質問紙調査結果から)

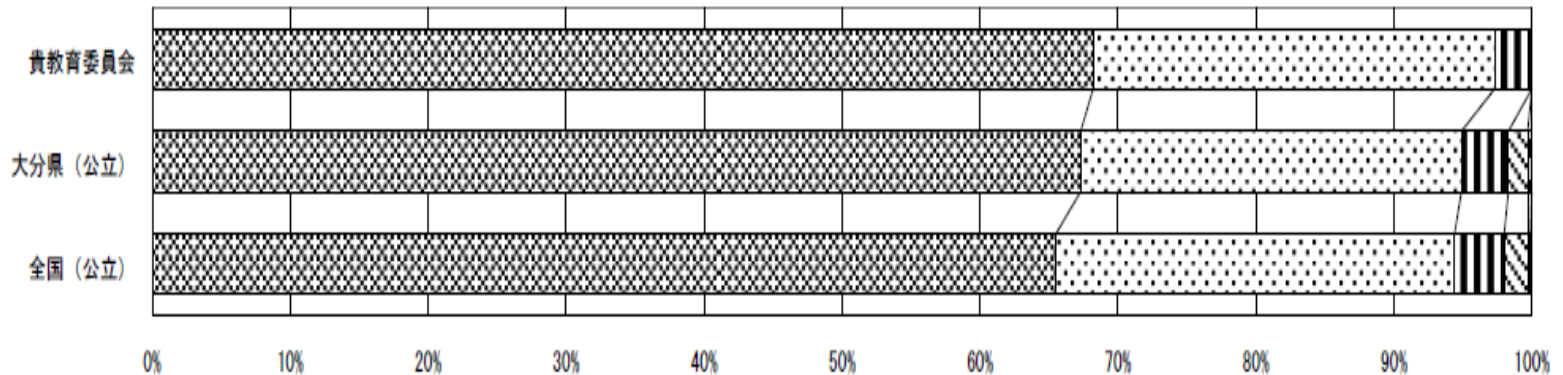
質問番号	質問事項										
(35)	学校で、自分の考えをまとめ、発表する場面で、PC・タブレットなどのICT機器を、どの程度使っていますか										
選択肢	1	2	3	4	5	6	7	8	9	その他	無回答
貴教育委員会	2.0	3.4	14.9	25.7	54.1					0.0	0.0
大分県(公立)	6.1	14.4	25.1	29.9	24.4					0.0	0.1
全国(公立)	6.9	14.8	23.5	28.7	25.8					0.0	0.1



R04全国学力・学習状況調査(小学校児童質問紙調査結果から)

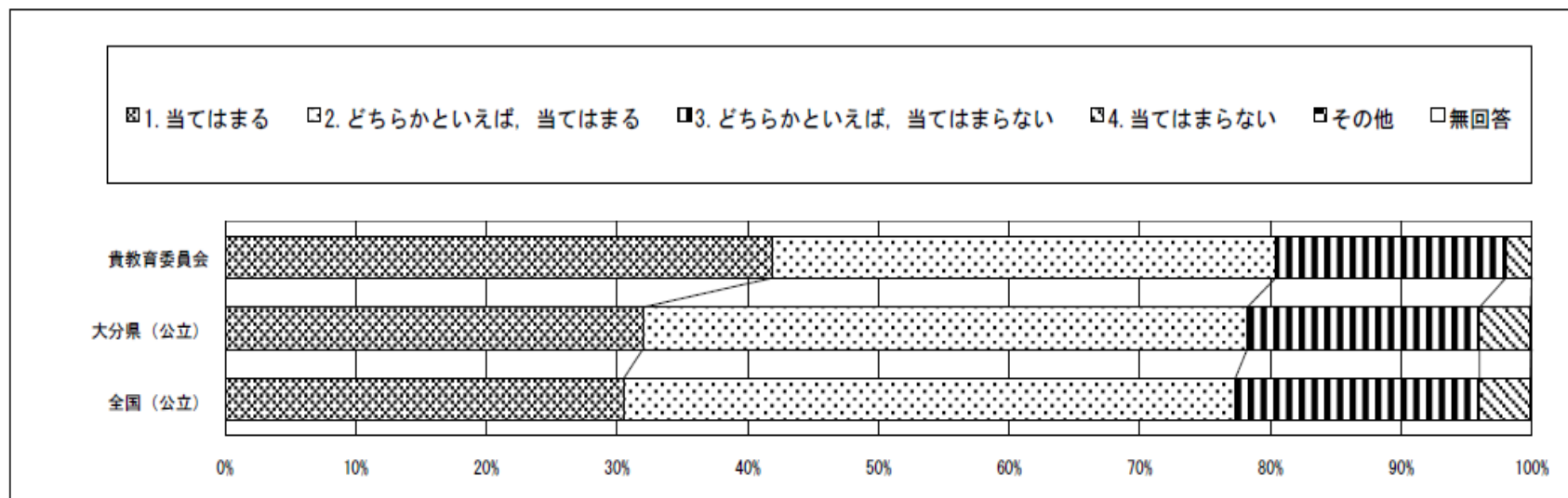
質問番号	質問事項										
(36)	学習の中でPC・タブレットなどのICT機器を使うのは勉強の役に立つと思いますか										
選択肢	1	2	3	4	5	6	7	8	9	その他	無回答
貴教育委員会	68.2	29.1	2.7	0.0						0.0	0.0
大分県(公立)	67.3	27.6	3.4	1.4						0.3	0.0
全国(公立)	65.5	28.9	3.6	1.7						0.2	0.1

1.役に立つと思う
 2.どちらかといえば、役に立つと思う
 3.どちらかといえば、役に立たないと思う
 4.役に立たないと思う
 その他
 無回答



R04全国学力・学習状況調査(小学校児童質問紙調査結果から)

質問番号	質問事項										
(39)	5年生までに受けた授業では、課題の解決に向けて、自分で考え、自分から取り組んでいましたか										
選択肢	1	2	3	4	5	6	7	8	9	その他	無回答
貴教育委員会	41.9	38.5	17.6	2.0						0.0	0.0
大分県(公立)	32.0	46.3	17.8	3.9						0.1	0.0
全国(公立)	30.5	46.8	18.7	3.9						0.0	0.1

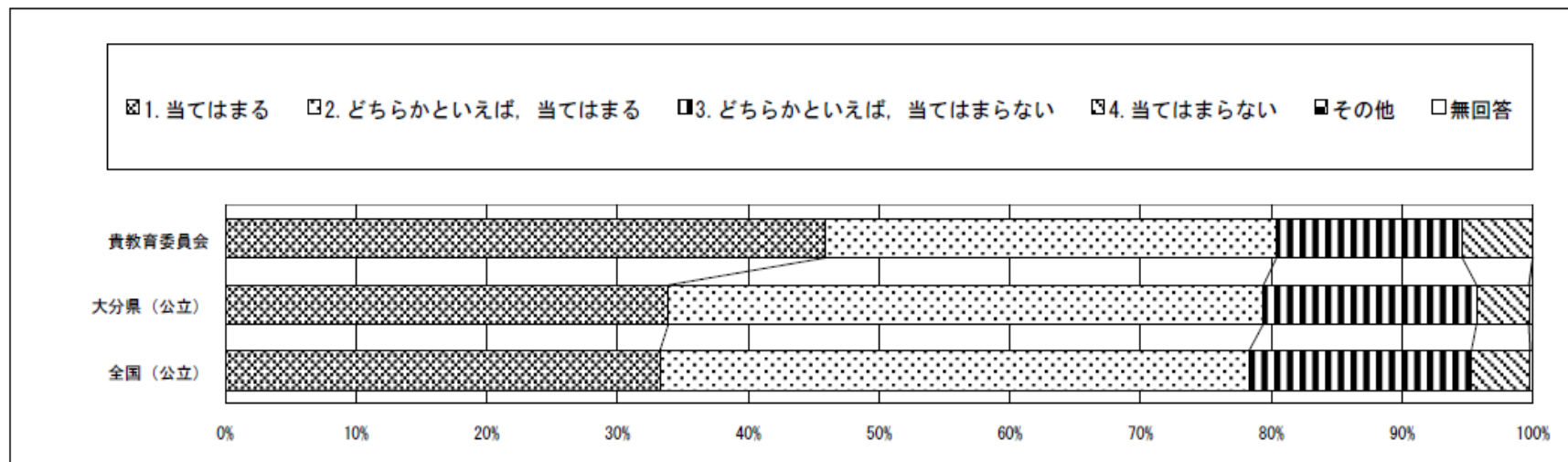


<児童が回答した選択肢別の平均正答率>

選択肢		児童数	児童数の割合(%)	平均正答率(%)		
				国語 (14問)	算数 (16問)	理科 (17問)
1	当てはまる	62	41.9	73.4	69.2	70.8
2	どちらかといえば、当てはまる	57	38.5	72.2	68.2	69.0
3	どちらかといえば、当てはまらない	26	17.6	60.7	60.6	58.6
4	当てはまらない	3	2.0	64.3	64.6	58.8

R04全国学力・学習状況調査(小学校児童質問紙調査結果から)

質問番号	質問事項										
(44)	学習した内容について、分かった点や、よく分からなかった点を見直し、次の学習につなげることができていますか										
選択肢	1	2	3	4	5	6	7	8	9	その他	無回答
貴教育委員会	45.9	34.5	14.2	5.4						0.0	0.0
大分県(公立)	33.9	45.5	16.3	4.0						0.0	0.3
全国(公立)	33.2	45.0	17.0	4.5						0.0	0.2

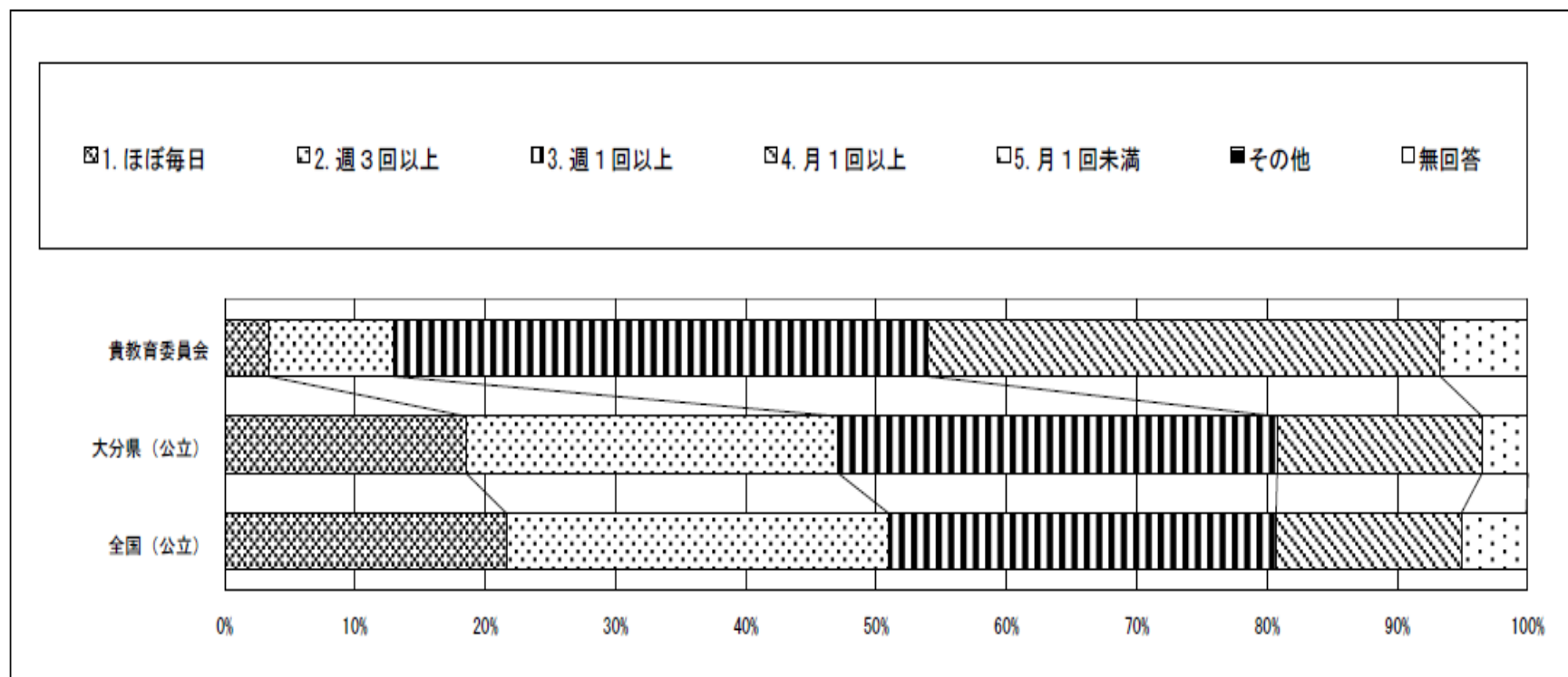


<児童が回答した選択肢別の平均正答率>

選択肢		児童数	児童数の割合(%)	平均正答率(%)		
				国語(14問)	算数(16問)	理科(17問)
1	当てはまる	68	45.9	74.6	71.8	70.7
2	どちらかといえば、当てはまる	51	34.5	69.2	64.1	65.5
3	どちらかといえば、当てはまらない	21	14.2	62.2	57.1	61.9
4	当てはまらない	8	5.4	66.1	74.2	72.1

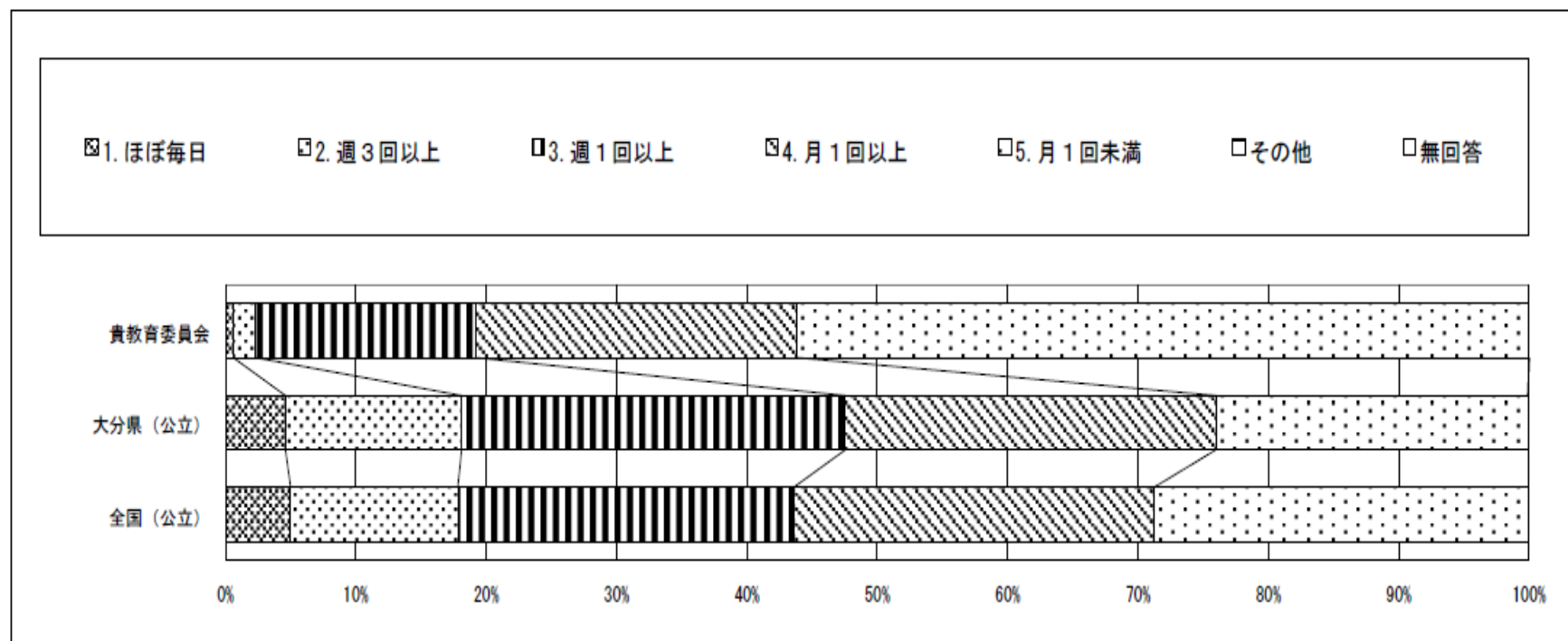
R04全国学力・学習状況調査(中学校生徒質問紙調査結果から)

質問番号	質問事項										
(32)	1, 2年生のときに受けた授業で, PC・タブレットなどのICT機器を, どの程度使用しましたか										
選択肢	1	2	3	4	5	6	7	8	9	その他	無回答
貴教育委員会	3.4	9.6	41.0	39.3	6.7					0.0	0.0
大分県(公立)	18.5	28.5	33.6	15.7	3.5					0.0	0.0
全国(公立)	21.6	29.3	29.7	14.2	5.0					0.0	0.1



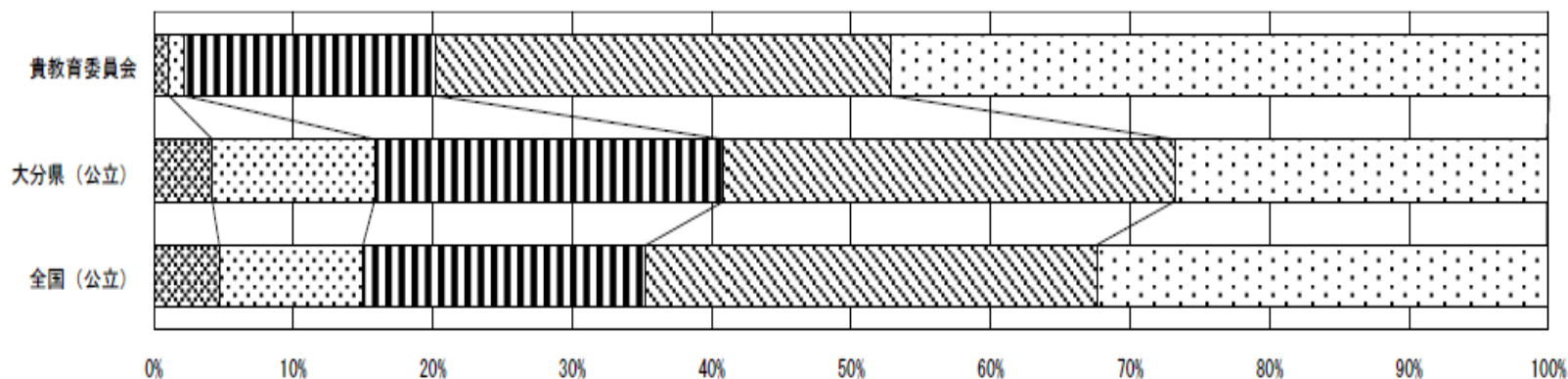
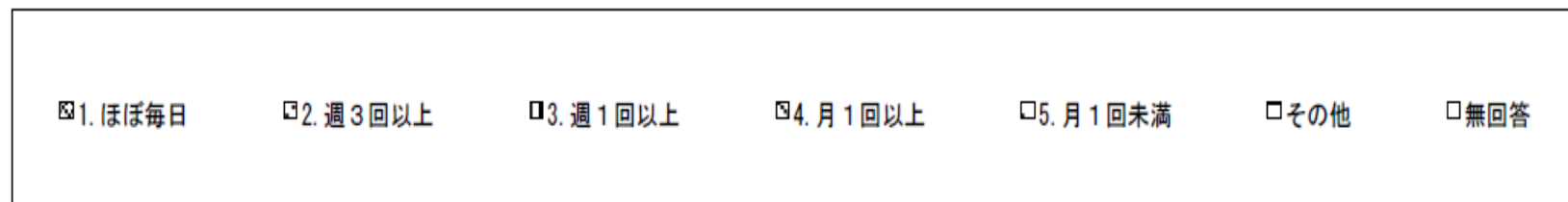
R04全国学力・学習状況調査(中学校生徒質問紙調査結果から)

質問番号	質問事項										
(34)	学校で、学級の生徒と意見を交換する場面で、PC・タブレットなどのICT機器を、どの程度使っていますか										
選択肢	1	2	3	4	5	6	7	8	9	その他	無回答
貴教育委員会	0.6	1.7	16.9	24.7	56.2					0.0	0.0
大分県(公立)	4.6	13.5	29.4	28.4	23.9					0.0	0.1
全国(公立)	5.0	12.8	25.7	27.6	28.7					0.0	0.1



R04全国学力・学習状況調査(中学校生徒質問紙調査結果から)

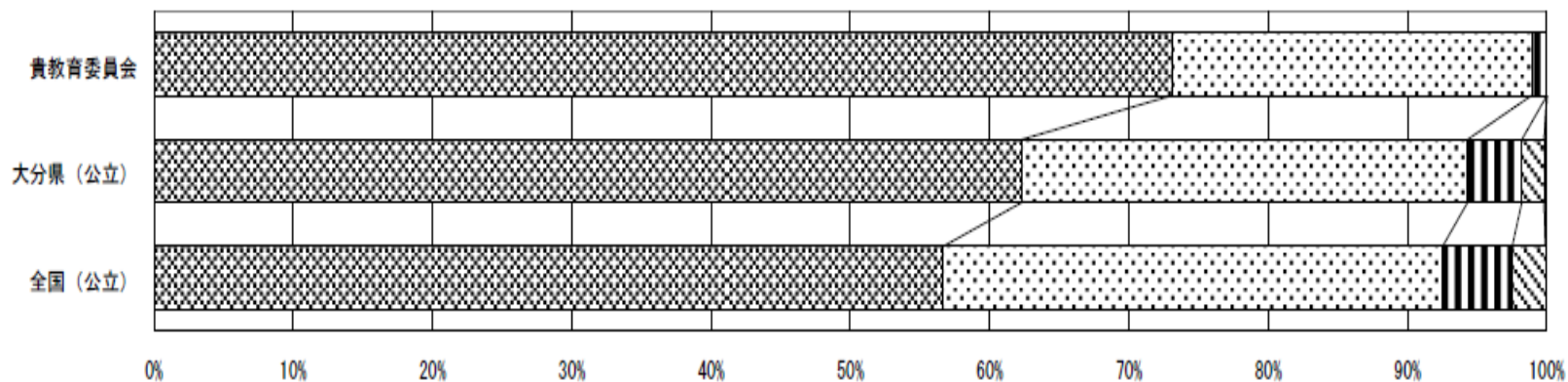
質問番号	質問事項										
(35)	学校で、自分の考えをまとめ、発表する場面で、PC・タブレットなどのICT機器を、どの程度使っていますか										
選択肢	1	2	3	4	5	6	7	8	9	その他	無回答
貴教育委員会	1.1	1.1	18.0	32.6	47.2					0.0	0.0
大分県(公立)	4.2	11.6	25.0	32.3	26.7					0.0	0.1
全国(公立)	4.7	10.3	20.3	32.3	32.3					0.0	0.1



R04全国学力・学習状況調査(中学校生徒質問紙調査結果から)

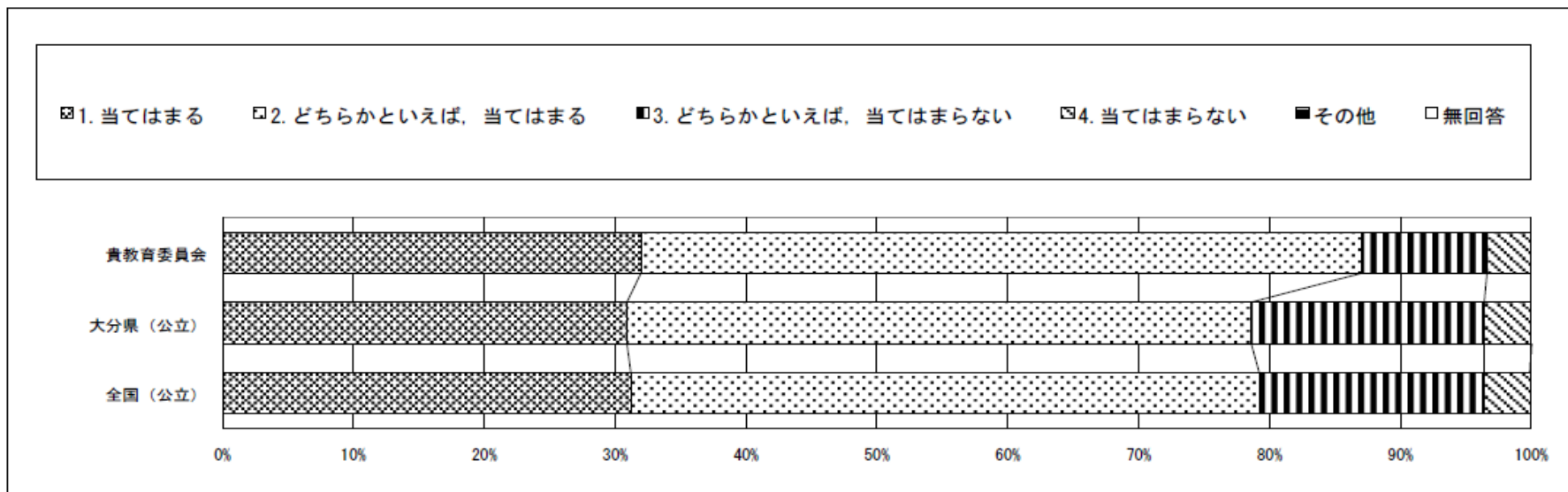
質問番号	質問事項										
(36)	学習の中でPC・タブレットなどのICT機器を使うのは勉強の役に立つと思いますか										
選択肢	1	2	3	4	5	6	7	8	9	その他	無回答
貴教育委員会	73.0	25.8	1.1	0.0						0.0	0.0
大分県(公立)	62.3	32.0	3.9	1.6						0.0	0.2
全国(公立)	56.7	35.9	5.0	2.4						0.0	0.1

1.役に立つと思う
 2.どちらかといえば、役に立つと思う
 3.どちらかといえば、役に立たないと思う
 4.役に立たないと思う
 その他
 無回答



R04全国学力・学習状況調査(中学校生徒質問紙調査結果から)

質問番号	質問事項										
(39)	1. 2年生のときに受けた授業では、課題の解決に向けて、自分で考え、自分から取り組んでいましたか										
選択肢	1	2	3	4	5	6	7	8	9	その他	無回答
貴教育委員会	32.0	55.1	9.6	3.4						0.0	0.0
大分県(公立)	30.9	47.7	17.8	3.6						0.0	0.0
全国(公立)	31.2	48.0	17.2	3.5						0.0	0.1

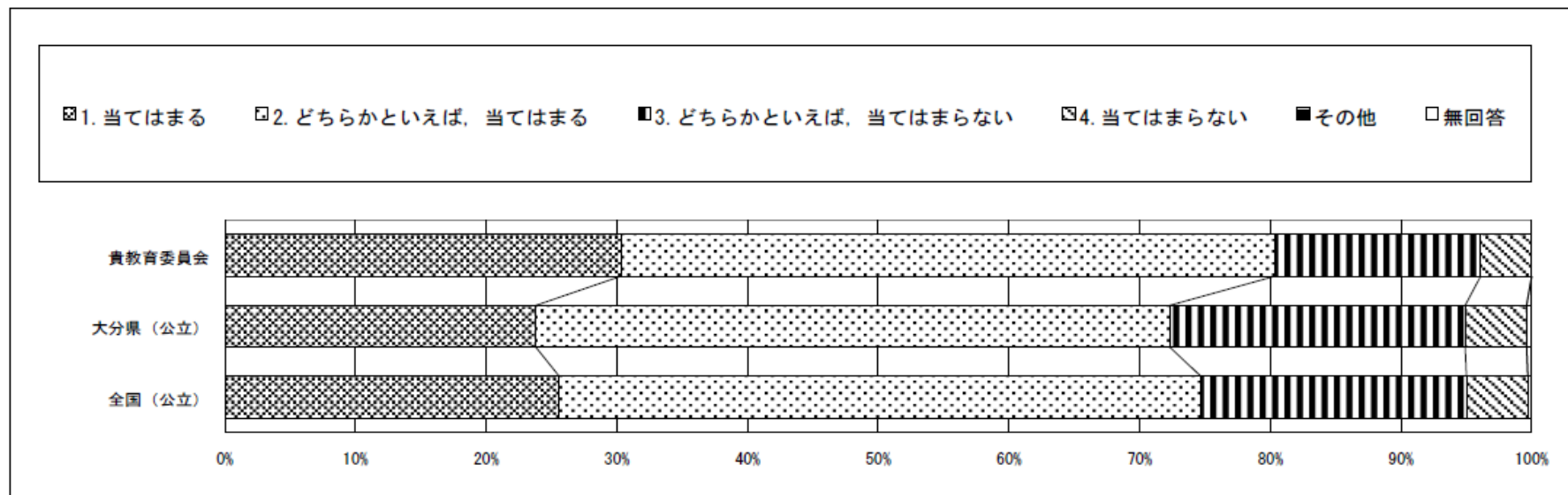


<生徒が回答した選択肢別の平均正答率>

選択肢		生徒数	生徒数の割合(%)	平均正答率(%)		
				国語 (14問)	数学 (14問)	理科 (21問)
1	当てはまる	57	32.0	75.1	61.3	53.5
2	どちらかといえば、当てはまる	98	55.1	69.0	48.0	46.7
3	どちらかといえば、当てはまらない	17	9.6	59.2	36.6	39.8
4	当てはまらない	6	3.4	59.5	36.9	42.1

R04全国学力・学習状況調査(中学校生徒質問紙調査結果から)

質問番号	質問事項										
(44)	学習した内容について、分かった点や、よく分からなかった点を見直し、次の学習につなげることができていますか										
選択肢	1	2	3	4	5	6	7	8	9	その他	無回答
貴教育委員会	30.3	50.0	15.7	3.9						0.0	0.0
大分県(公立)	23.8	48.5	22.6	4.7						0.0	0.4
全国(公立)	25.6	49.1	20.3	4.7						0.0	0.3



<生徒が回答した選択肢別の平均正答率>

選択肢	生徒数	生徒数の割合(%)	平均正答率(%)		
			国語 (14問)	数学 (14問)	理科 (21問)
1 当てはまる	54	30.3	76.5	61.0	56.0
2 どちらかといえば、当てはまる	89	50.0	67.1	49.2	44.6
3 どちらかといえば、当てはまらない	28	15.7	65.3	38.0	45.2
4 当てはまらない	7	3.9	67.3	42.9	42.2

全国学力調査の結果から

○正答率3割未満の児童生徒割合（全国との比較）

小学校・・・国語・算数・理科ともに全国の割合よりも小さい

中学校・・・国語は全国の割合よりも大きい、数学・理科は全国よりも小さい

→全員が参加できる授業づくりを学校全体で推進（個別の支援、pointABC）

○教科への愛好度

県や全国よりも愛好度は高い（県より低い教科もある）

→今後も児童生徒が主体の「わかる・楽しい」授業づくりを

○1人1台端末の活用

県や全国と比較して、肯定的な回答は非常に少ない。

一方で活用は勉強の役に立つと考えていることから、活用促進に向けて組織的に取り組んでいく必要がある。

○課題の引き受け

小学校、中学校ともに肯定率が高い←授業改善の成果

課題への主体的な学習に対して肯定的な児童生徒の平均正答率は高い

→全員が課題を引き受け、主体的に学習を進めていく課題と提示までの流れの工夫を

○授業の振り返り

全国よりも肯定的な回答が多いが、「当てはまらない」との回答もある

→視点を明確にした振り返りをどの時間でも行い、学習を深めたり次時につなげたりする