

令和5年度 大分県学力定着状況調査

国東市教育委員会

R5 大分県学力定着状況調査結果

偏差値

	小学校5年生					
	国語		算数		理科	
	知識	活用	知識	活用	知識	活用
大分県	51.1	51.2	52.0	51.9	50.5	51.0
国東市	52.6	52.5	53.5	53.5	53.4	53.1
大分県との差	1.5	1.3	1.5	1.6	2.9	2.1

は、偏差値50以上の項目

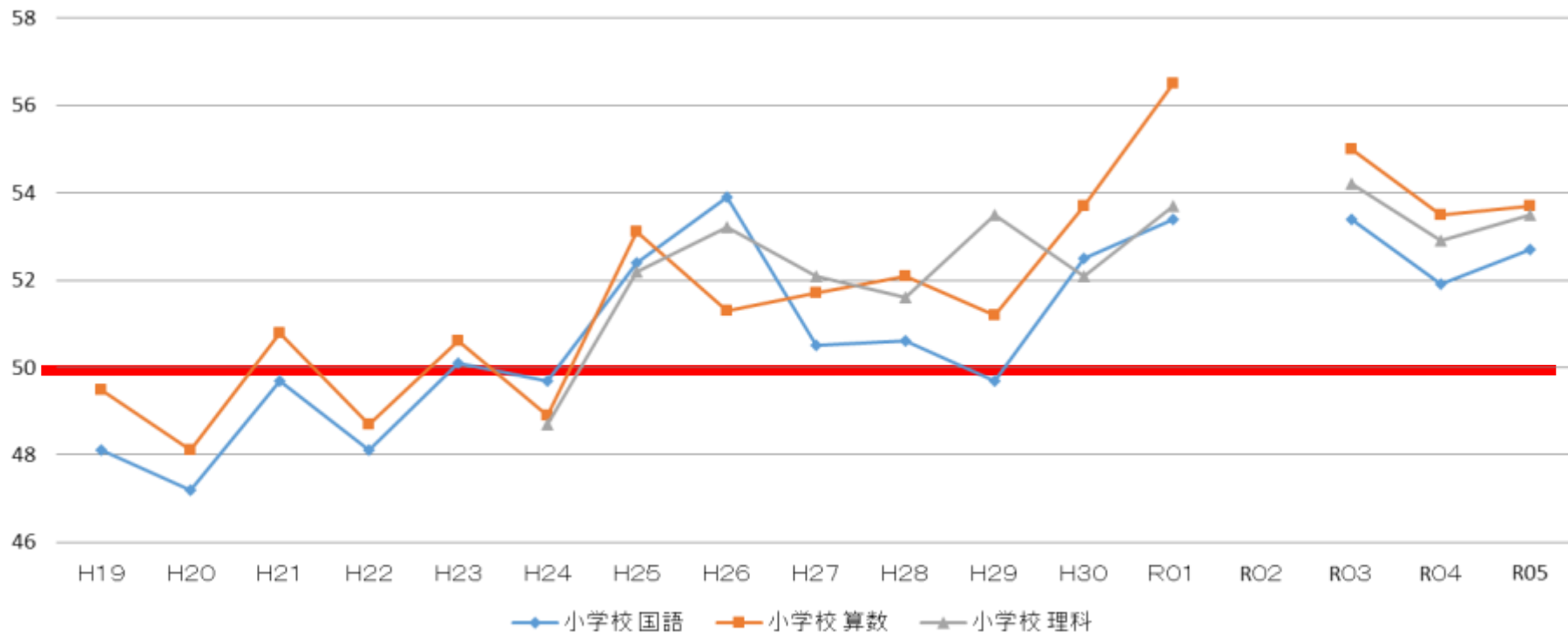
R5 大分県学力定着状況調査結果

偏差値

	中学校2年生									
	国語		社会		数学		理科		英語	
	知識	活用	知識	活用	知識	活用	知識	活用	知識	活用
大分県	51.8	51.5	51.2	50.0	51.0	50.4	51.1	49.7	50.4	50.4
国東市	52.6	53.2	51.4	50.5	52.6	50.5	52.2	50.0	49.2	49.9
大分県との差	0.8	1.7	0.2	0.5	1.6	0.1	1.1	0.3	-1.2	-0.5
	は、偏差値50以上の項目									

大分県学力定着状況調査（国東市小学校偏差値平均の推移）

(%)



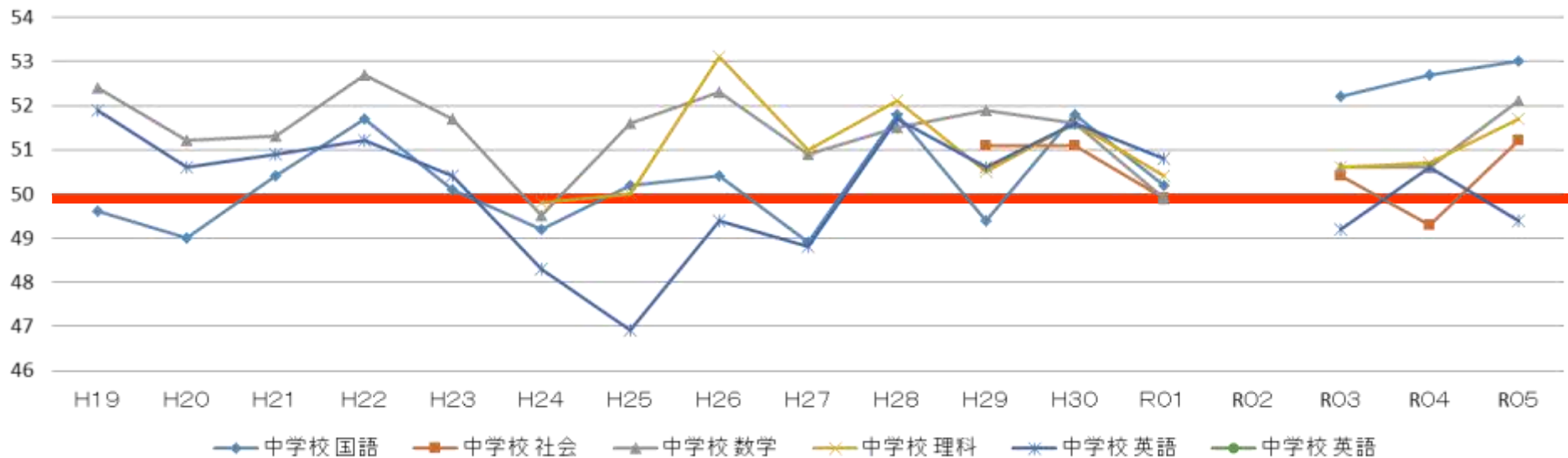
		H19	H20	H21	H22	H23	H24	H25	H26	H27	H28	H29	H30	R01	R02	R03	R04	R05
小学校	国語	48.1	47.2	49.7	48.1	50.1	49.7	52.4	53.9	50.5	50.6	49.7	52.5	53.4		53.4	51.9	52.7
	算数	49.5	48.1	50.8	48.7	50.6	48.9	53.1	51.3	51.7	52.1	51.2	53.7	56.5		55.0	53.5	53.7
	理科						48.7	52.2	53.2	52.1	51.6	53.5	52.1	53.7		54.2	52.9	53.5

※H20は、国東市・姫島村を合わせたデータ

※H20～H24は、大分県基礎・基本定着状況調査のデータ

は、偏差値50以上

大分県学力定着状況調査（国東市中学校偏差値平均の推移）



		H19	H20	H21	H22	H23	H24	H25	H26	H27	H28	H29	H30	R01	R02	R03	R04	R05
中学校	国語	49.6	49	50.4	51.7	50.1	49.2	50.2	50.4	48.9	51.8	49.4	51.8	50.2		52.2	52.7	53.0
	社会											51.1	51.1	49.9		50.4	49.3	51.2
	数学	52.4	51.2	51.3	52.7	51.7	49.5	51.6	52.3	50.9	51.5	51.9	51.6	49.9		50.6	50.6	52.1
	理科						49.8	50	53.1	51	52.1	50.5	51.6	50.4		50.6	50.7	51.7
	英語	51.9	50.6	50.9	51.2	50.4	48.3	46.9	49.4	48.8	51.7	50.6	51.6	50.8		49.2	50.6	49.4

※H20は、国東市・姫島村を合わせたデータ

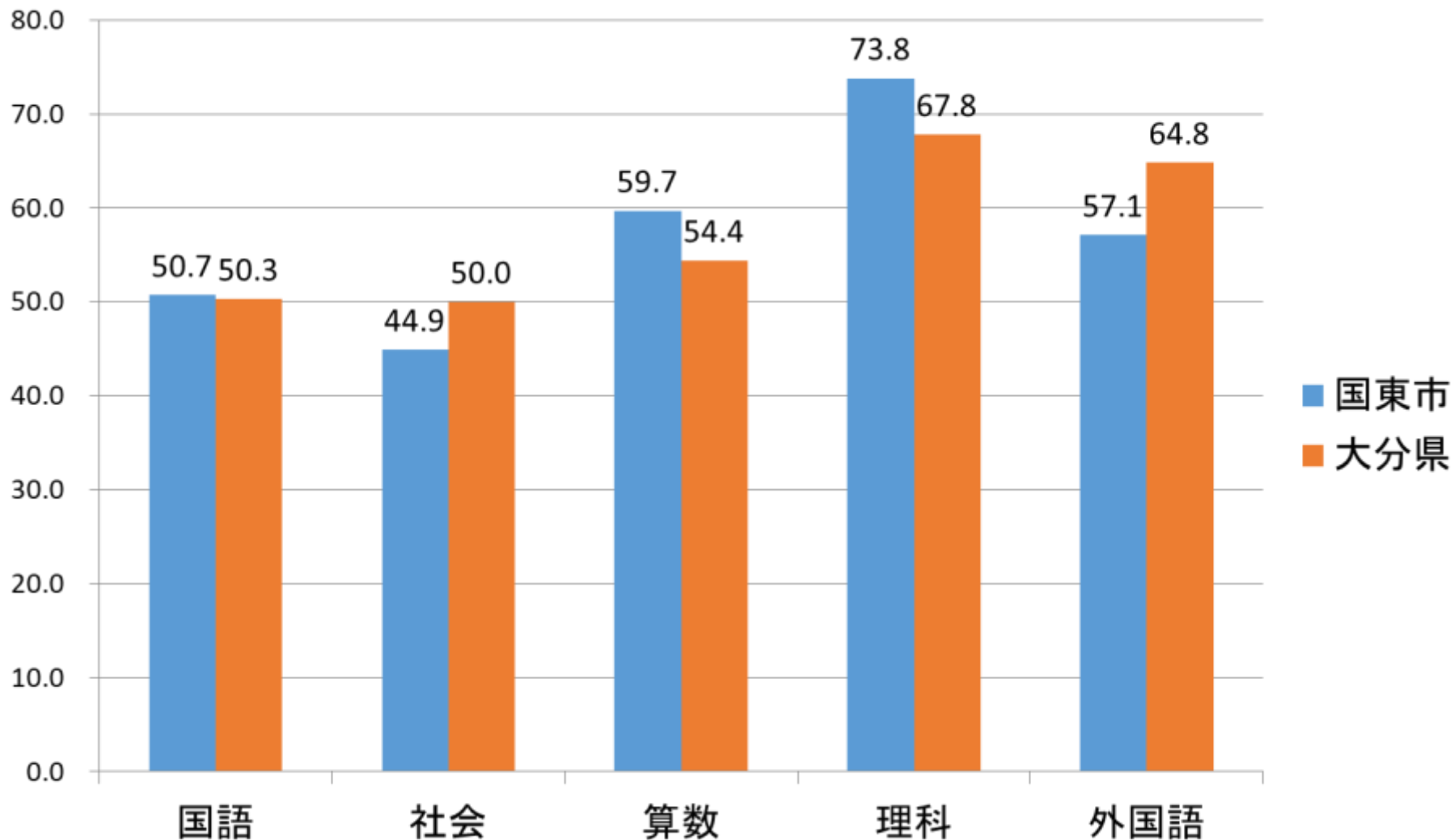
※H20～H24は、大分県基礎・基本定着状況調査のデータ

は、偏差値50以上

R5 大分県学力定着状況調査(総合質問紙調査結果から:小学校5年生)

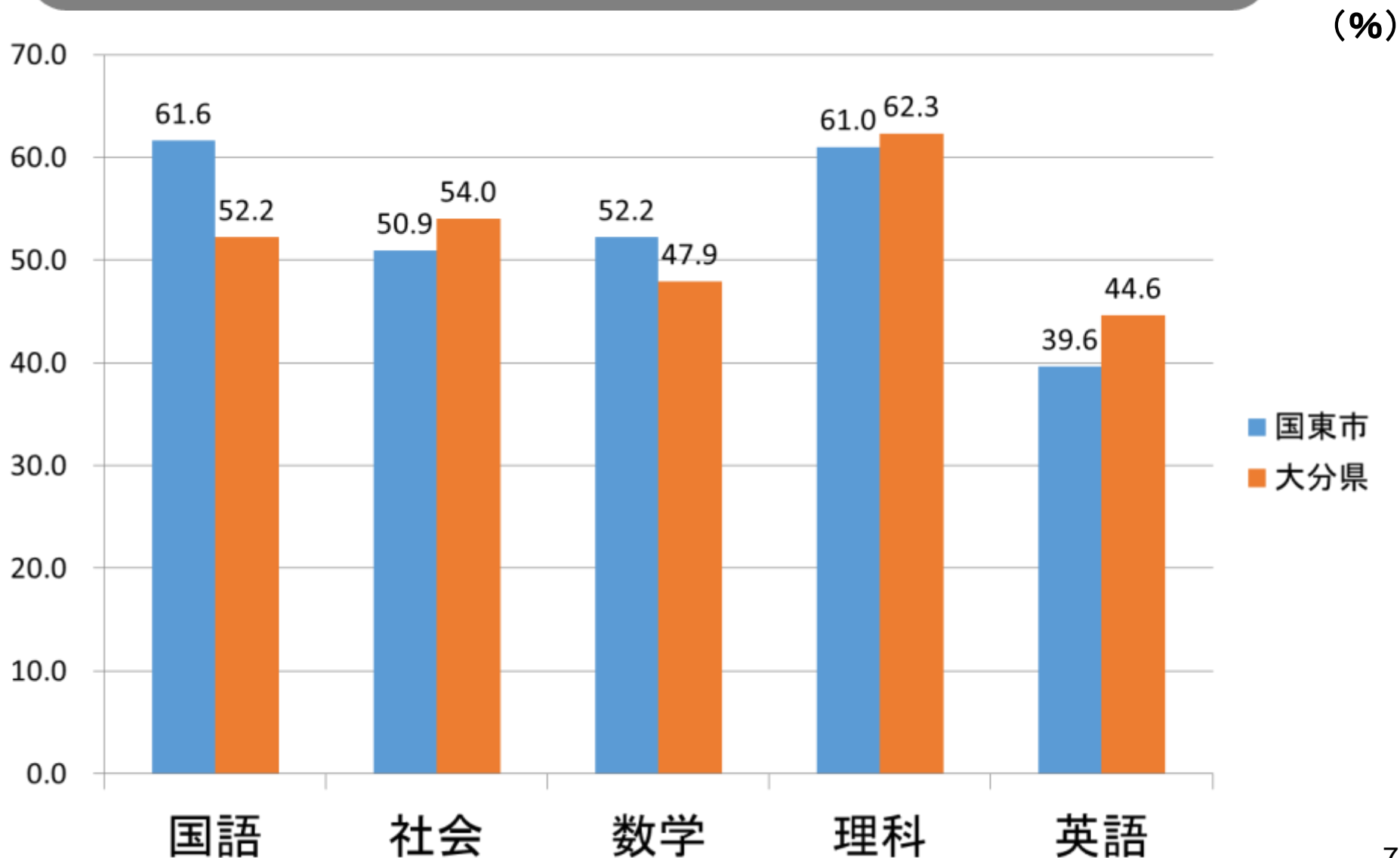
各教科等の勉強が「とても好き」+「好き」と回答した児童の割合

(%)

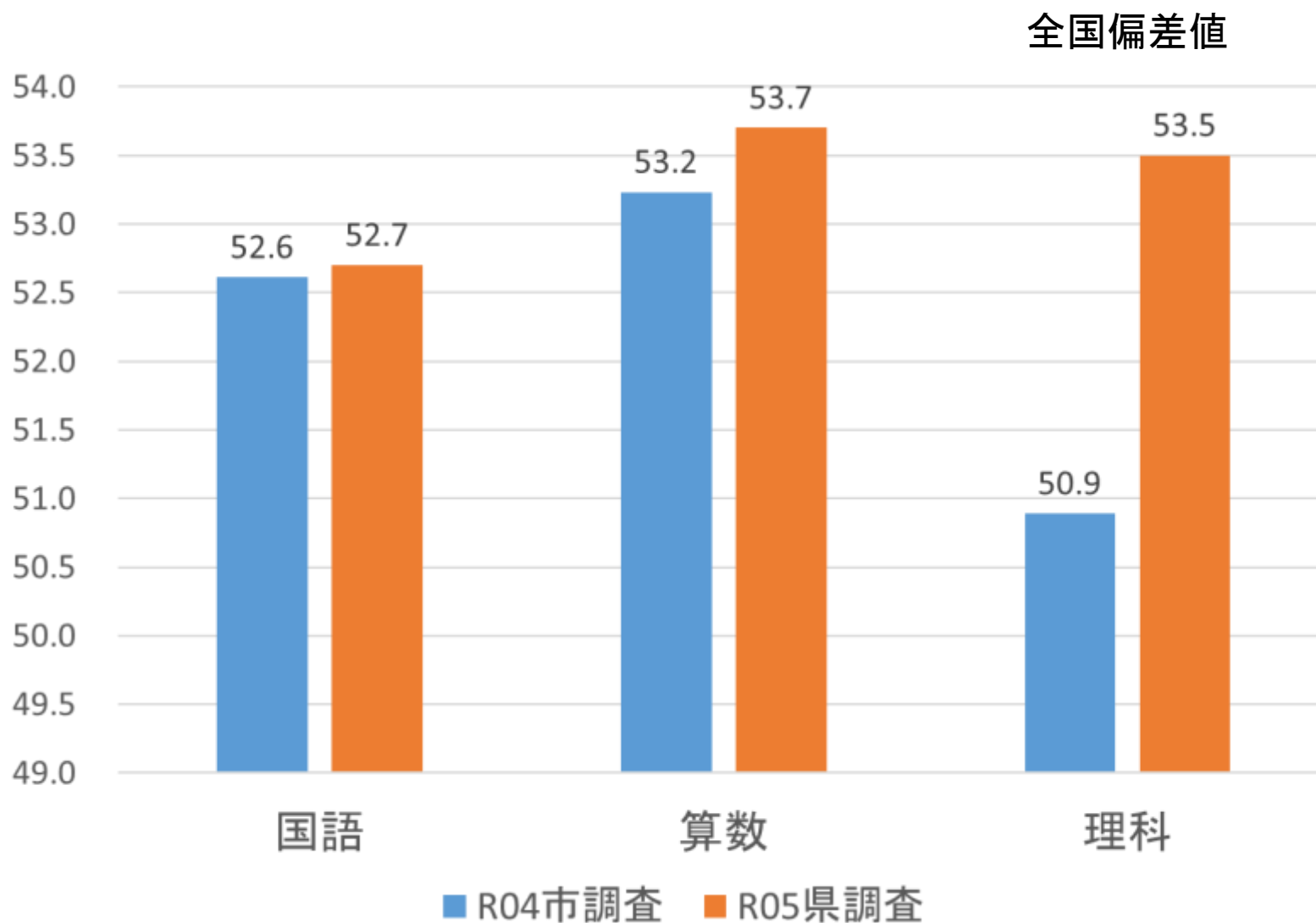


R5大分県学力定着状況調査(総合質問紙調査結果から:中学校2年生)

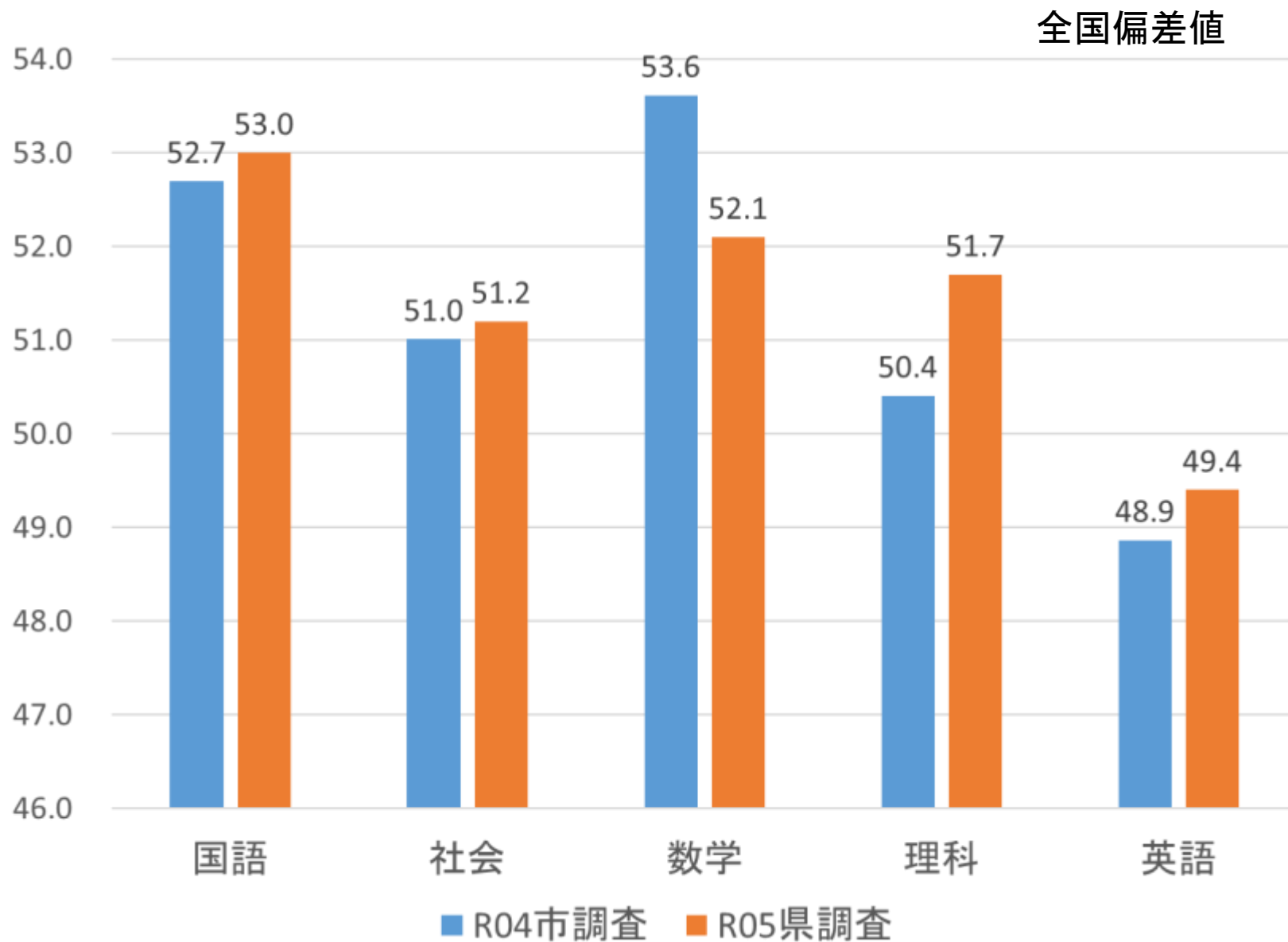
各教科等の勉強が「とても好き」+「好き」と回答した生徒の割合



R4市調査との比較（小学校）



R4市調査との比較（中学校）

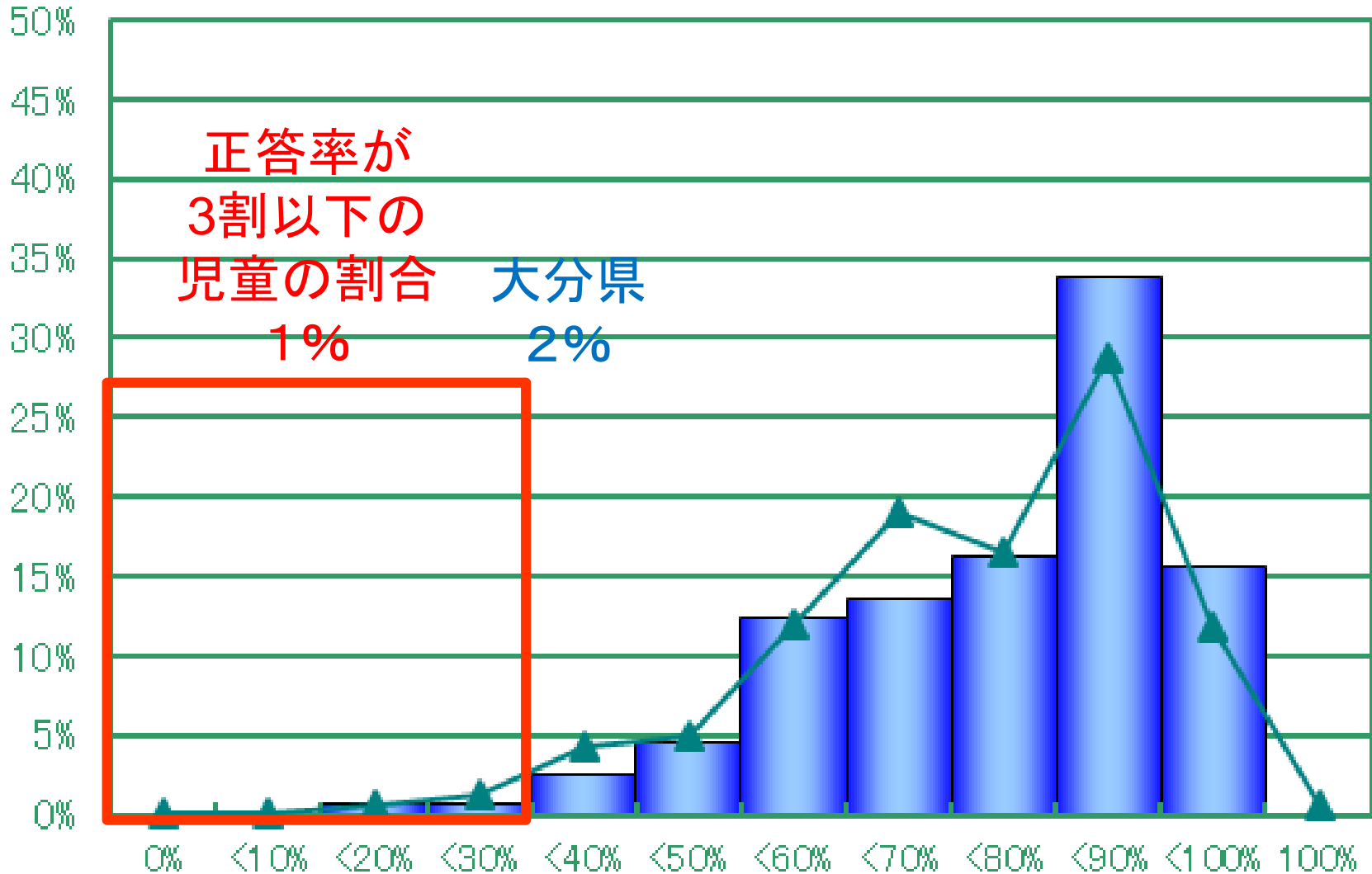


R5大分県学力定着状況調査（小学校国語の状況）

★正答率度数分布

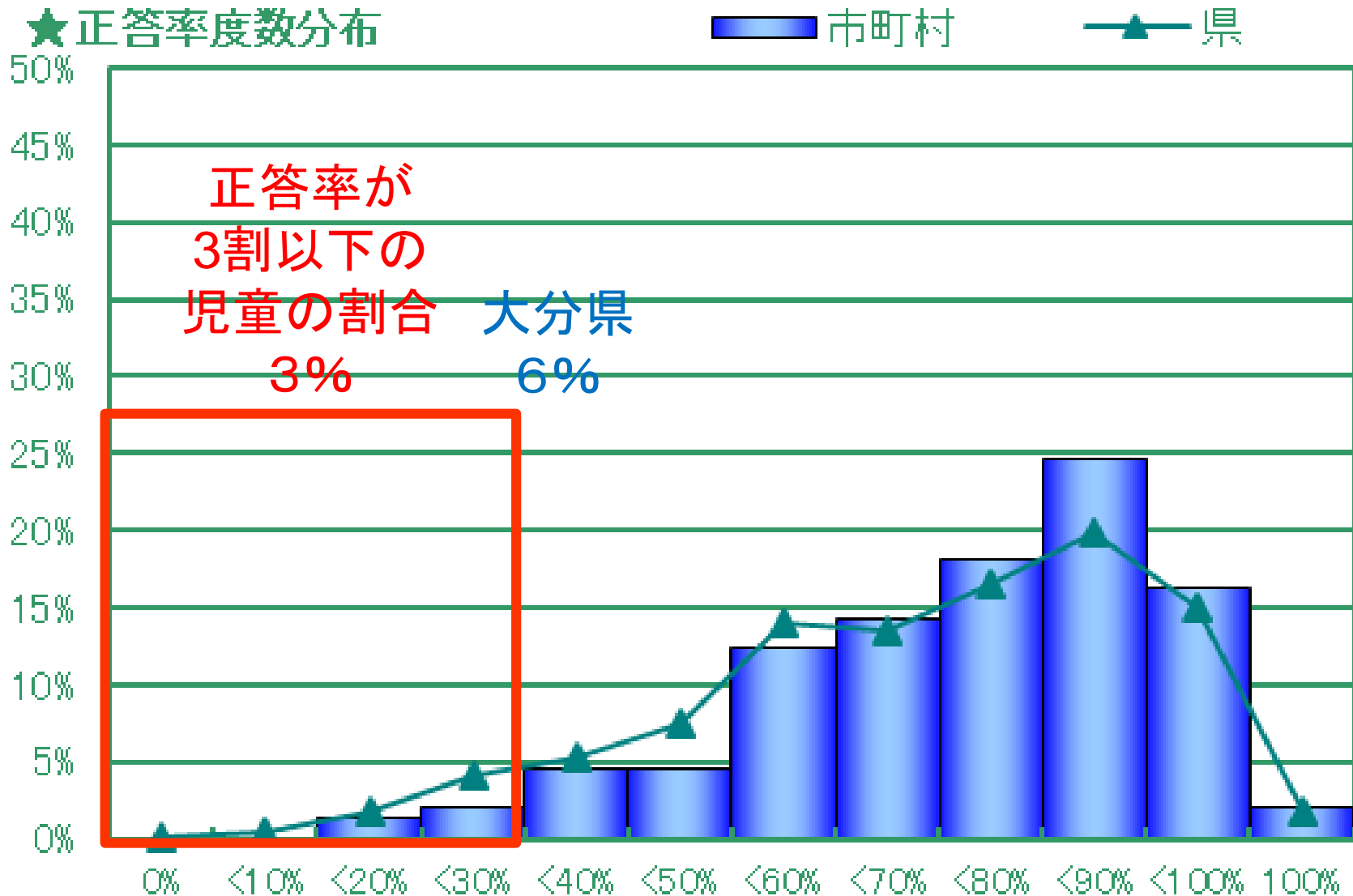
市町村

県



正答率が
3割以下の
児童の割合
大分県
1%
2%

R5大分県学力定着状況調査（小学校算数の状況）

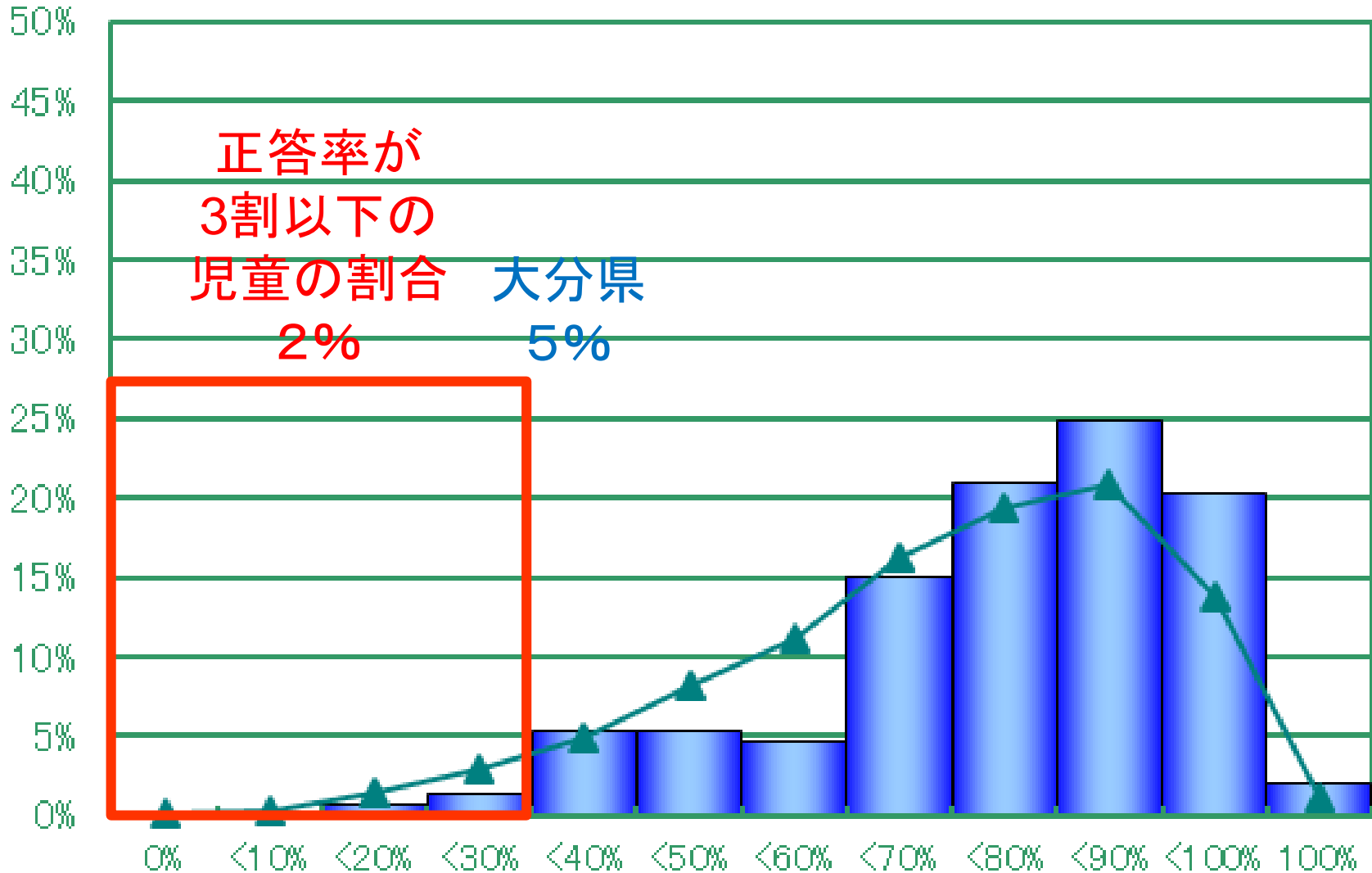


R5大分県学力定着状況調査（小学校理科の状況）

★正答率度数分布

市町村

県

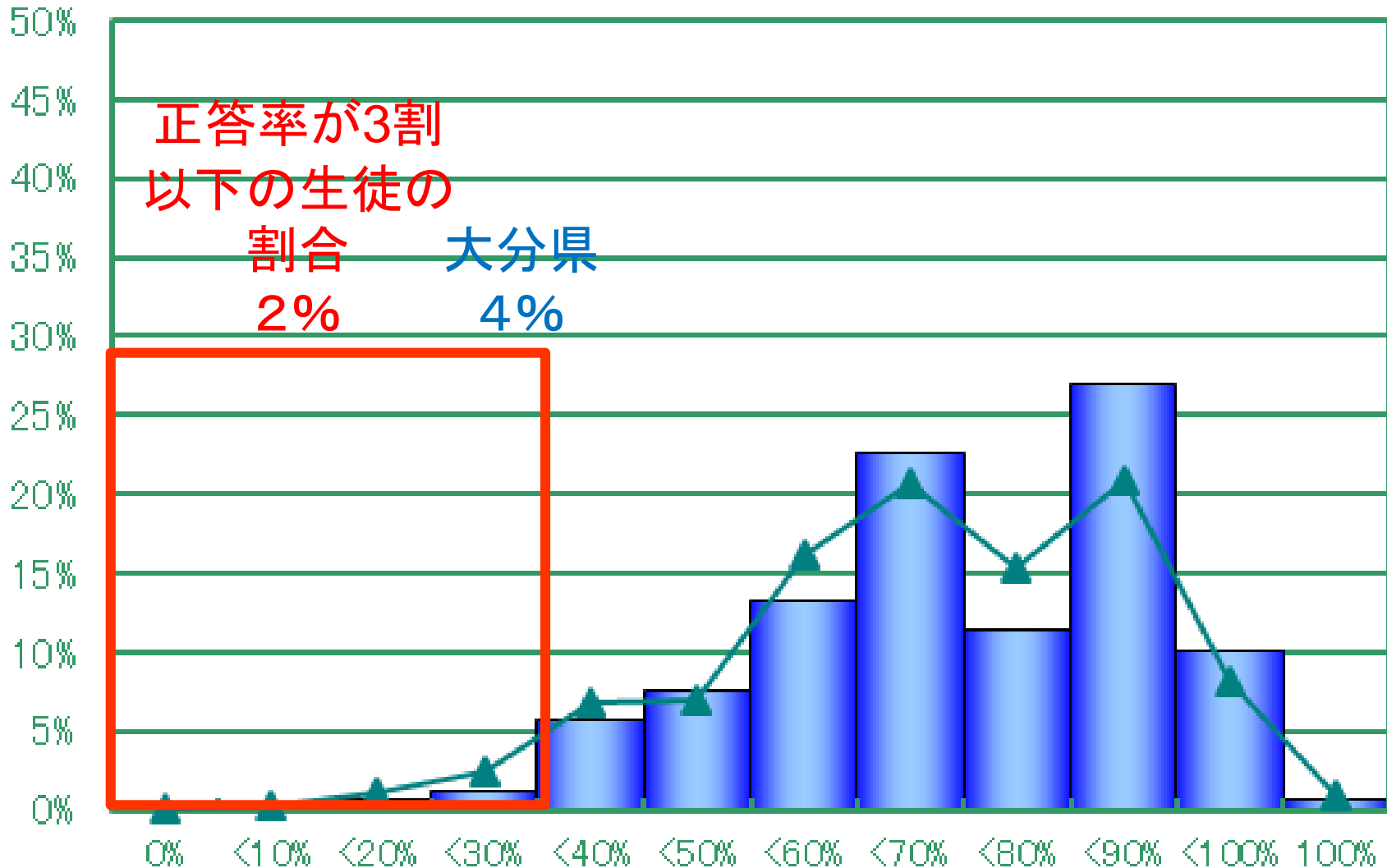


R5大分県学力定着状況調査（中学校国語の状況）

★正答率度数分布

■ 市町村

▲ 県

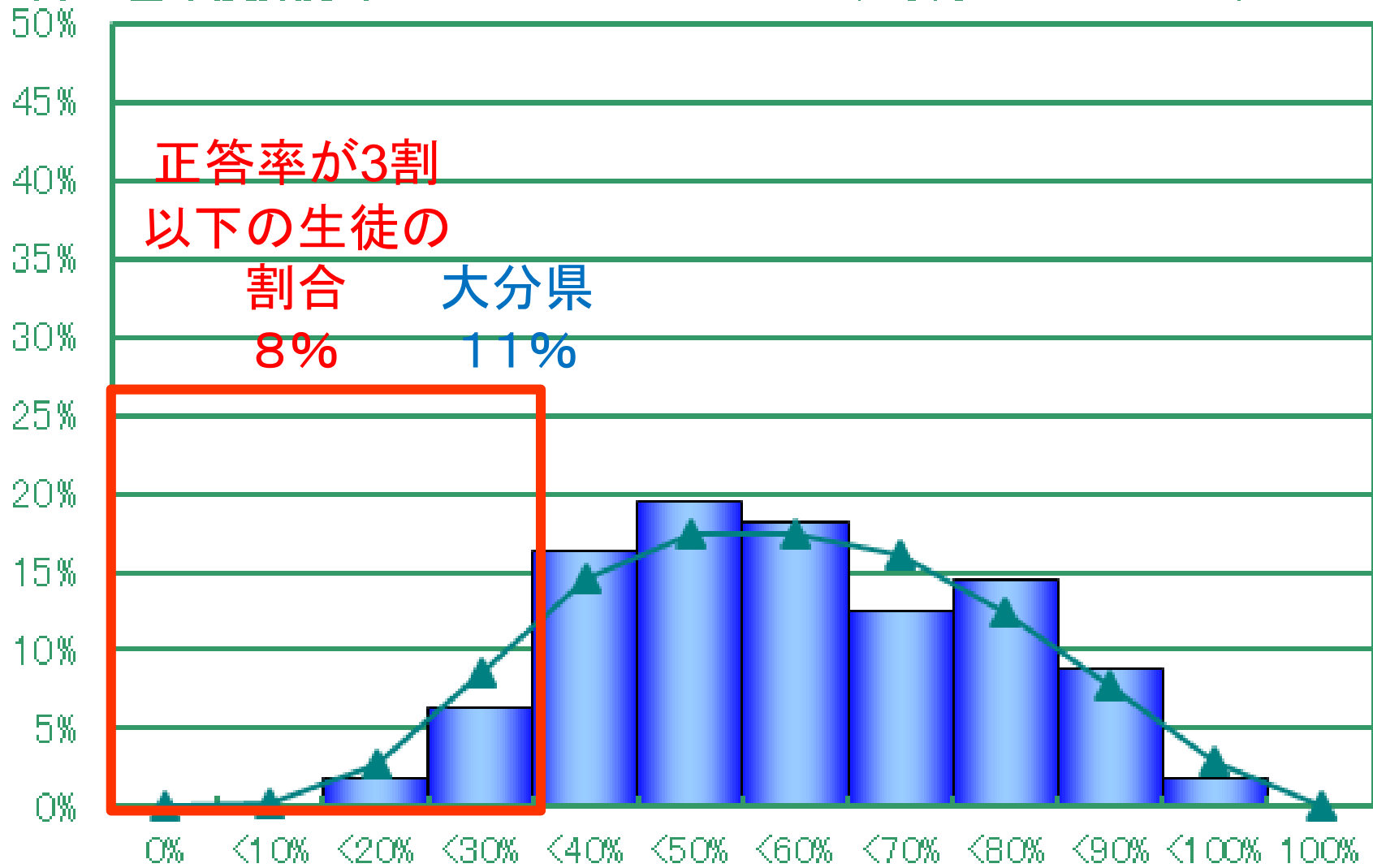


R5大分県学力定着状況調査（中学校社会の状況）

★正答率度数分布

■ 市町村

▲ 県

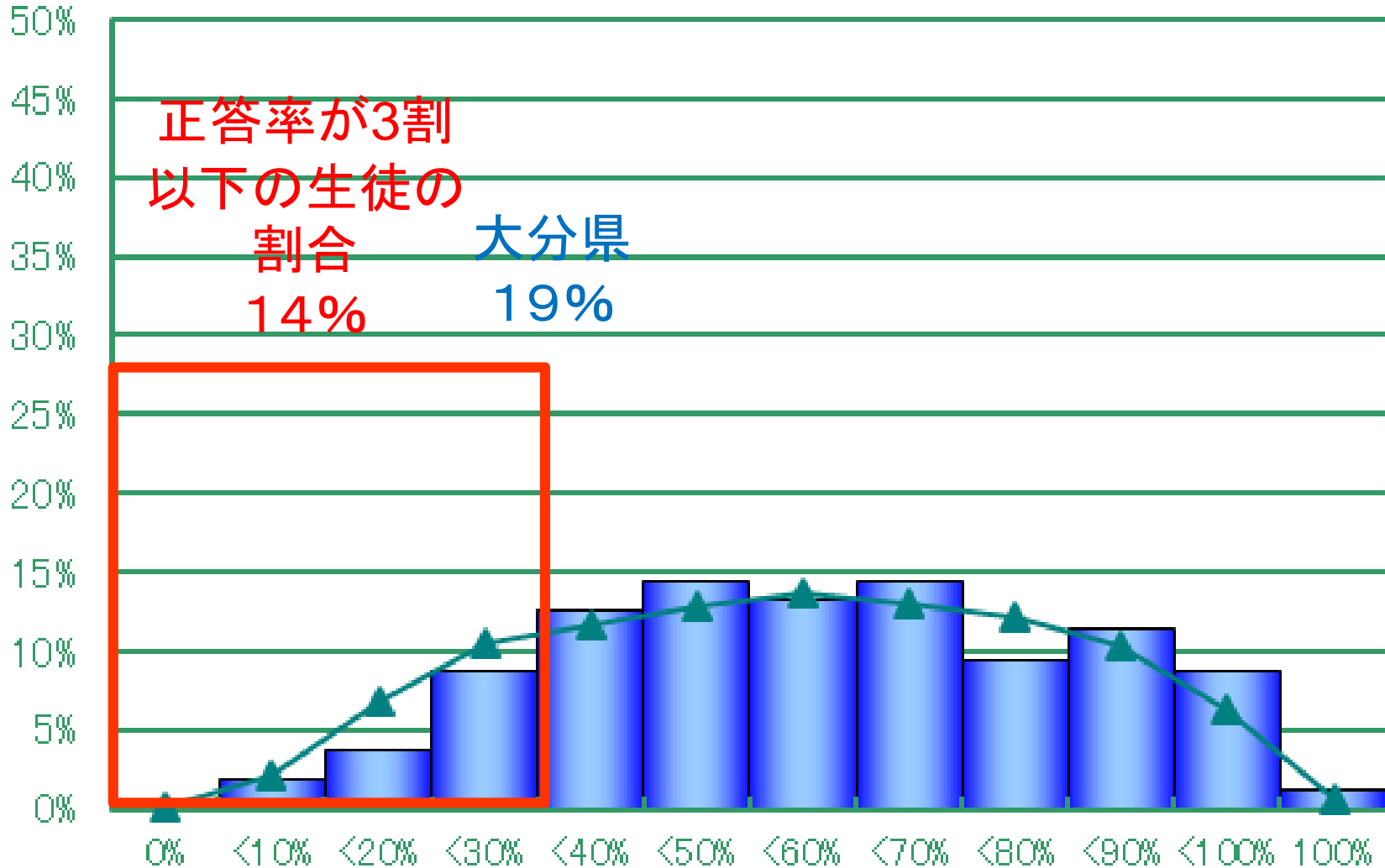


R5大分県学力定着状況調査（中学校数学の状況）

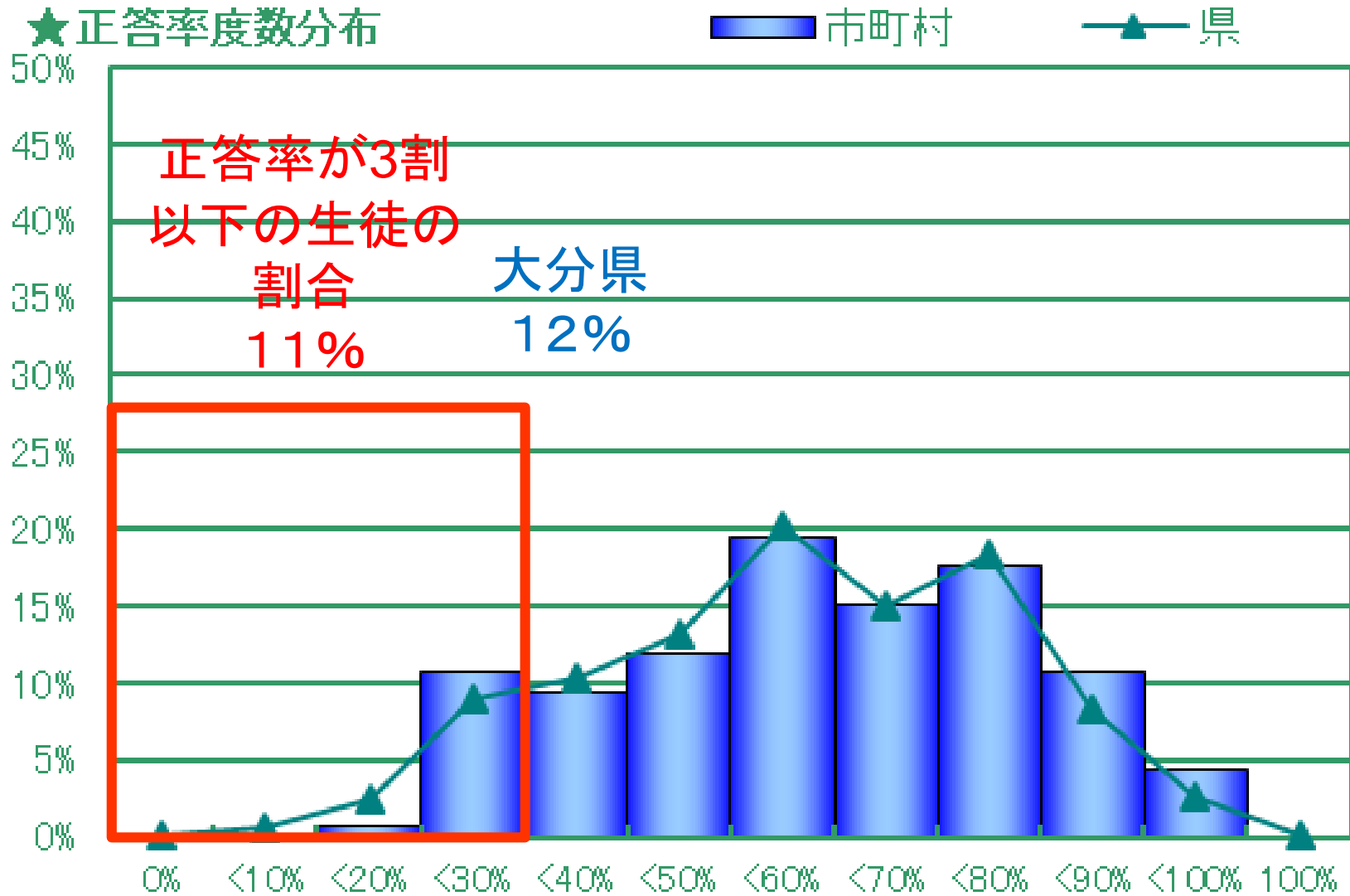
★正答率度数分布

■ 市町村

▲ 県



R5大分県学力定着状況調査（中学校理科の状況）



R5大分県学力定着状況調査（中学校英語の状況）

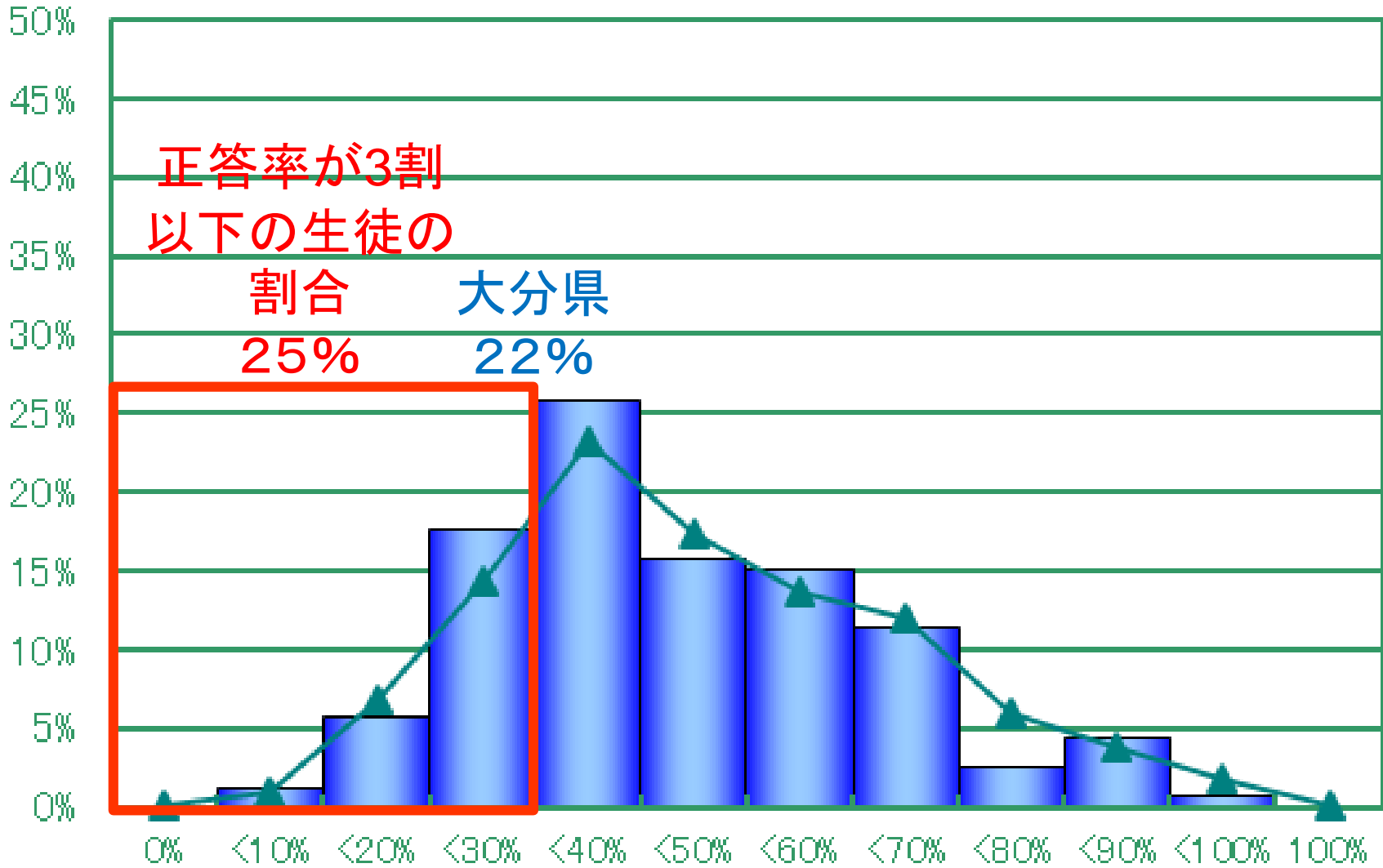
★正答率度数分布

■ 市町村

▲ 県

正答率が3割
以下の生徒の

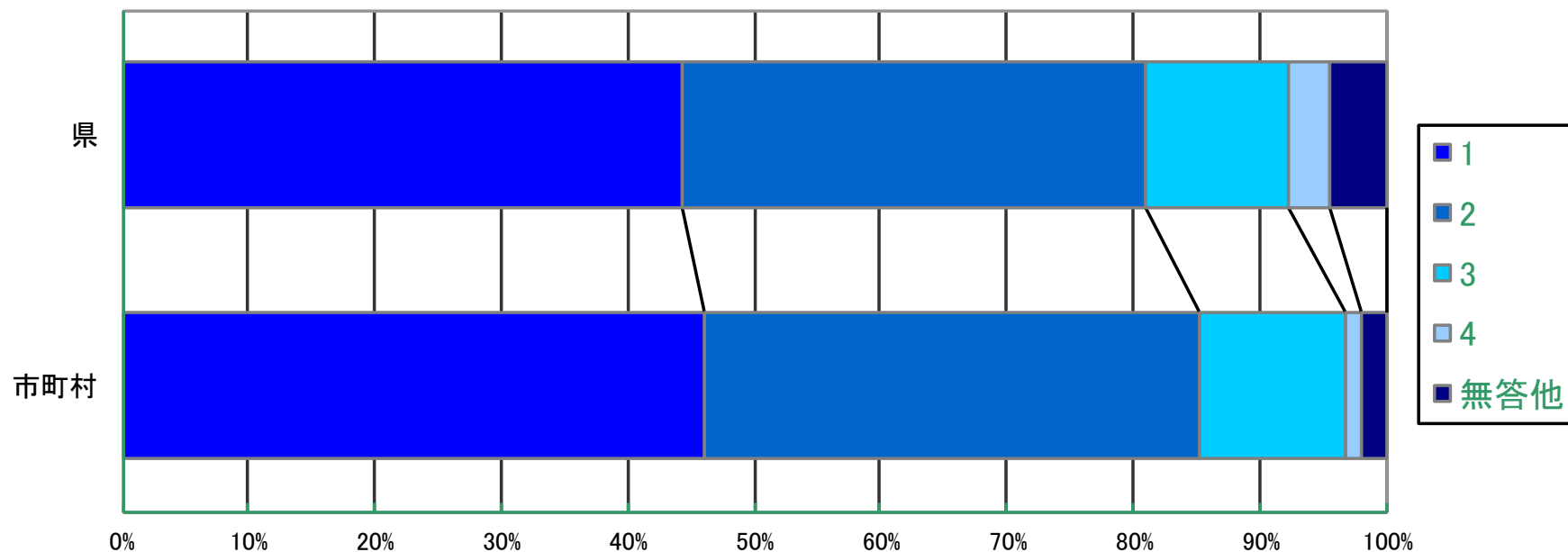
割合 大分県
25% 22%



R5大分県学力定着状況調査(小学校総合質問紙調査結果から)

3) 4年生までに受けた授業の中で、めあてや課題が示されていたと思いますか。

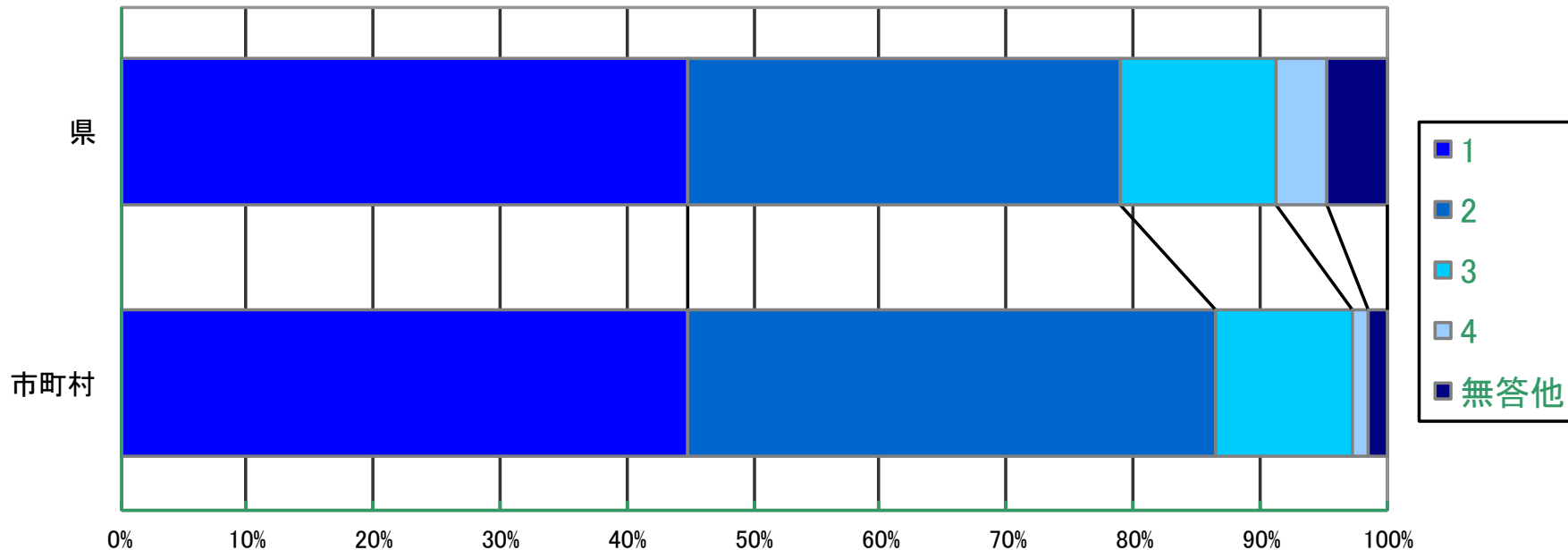
104



選択肢	1 よく示されていた	2 ときどき示されていた	3 あまり示されていない	4 まったく示されていない	無答他
県	44.4	36.6	11.4	3.2	4.4
市町村	46.2	39.1	11.5	1.3	1.9

R5大分県学力定着状況調査(小学校総合質問紙調査結果から)

4) 4年生までに受けた授業の最後に、学習内容のまとめやふり返しを行っていたと思いますか。

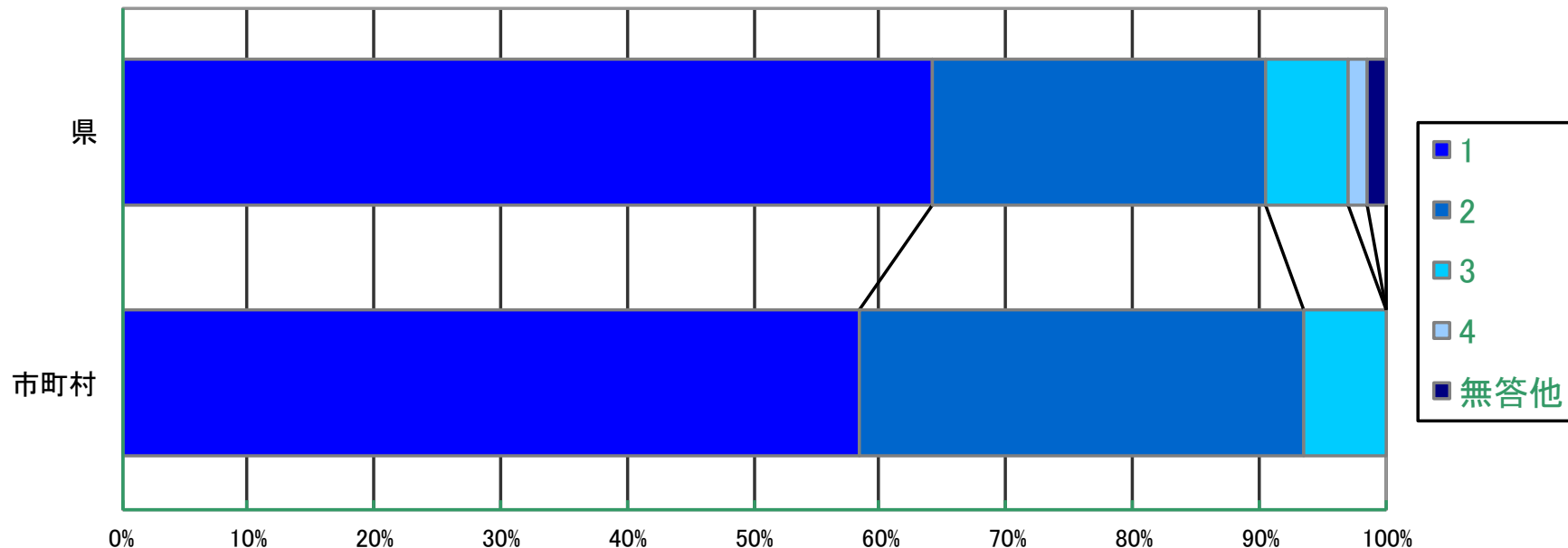


選択肢	1 よく行っていた	2 ときどき行っていた	3 あまり行わなかった	4 まったく行わなかった	無答他
県	44.9	34.0	12.6	4.0	4.5
市町村	44.9	41.7	10.9	1.3	1.3

R5大分県学力定着状況調査(中学校総合質問紙調査結果から)

4) 1年生のときに受けた授業の中で、めあてや課題が示されていたと思いますか。

105

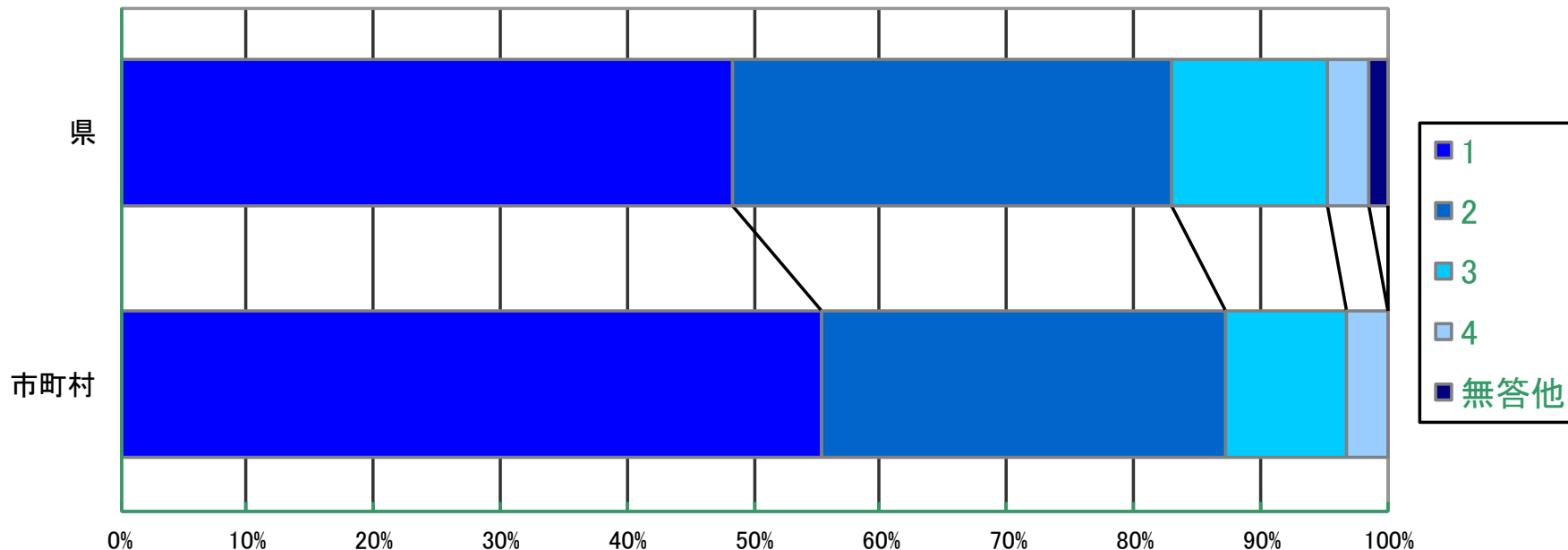


選択肢	1 よく示されていた	2 ときどき示されていた	3 あまり示されていない	4 まったく示されていない	無答他
県	64.2	26.3	6.5	1.6	1.3
市町村	58.5	35.2	6.3	0.0	0.0

R5大分県学力定着状況調査(中学校総合質問紙調査結果から)

5) 1年生のときに受けた授業の最後に、学習内容のまとめやふり返しを行っていたと思いますか。

106



選択肢	1 よく行っていた	2 ときどき行っていた	3 あまり行わなかった	4 まったく行わなかった	無答他
県	48.4	34.6	12.4	3.3	1.3
市町村	55.3	32.1	9.4	3.1	0.0

県学力調査の結果から

○小学校5年生は全ての項目で偏差値50を超えることができている。昨年度の5年生と比べると全教科で向上している。

○中学校2年生は4教科で偏差値50を超えることができたが、英語は偏差値50を割っている。(知識・活用共に)

○小学校から中学校の連携を充実させる必要がある。中学校の状況を小学校からのつながりで見えていく必要がある。

県学力調査の結果から

○教科への愛好度

- ・小学校は県と比べると高い教科が3教科となり半数を超えている。
 - ・中学校は英語での愛好度の低さが課題と考えられる。
- 「わかる」「できる」「楽しい」授業を日々実践していく必要がある。

○正答率3割未満の児童生徒割合

小学校・・・1～3% 中学校・・・2～25%

中学校英語以外は県の割合よりも低く抑えられている。

→全員が参加できる授業づくりの推進を

○めあて、課題、まとめ、振りかえり

小学校、中学校ともに肯定率が県よりも高い←授業改善が進んでいる

→質を高めていく意識の共有を