



# 令和6年度一般会計予算の概要

## ～令和6年度一般会計当初予算編成について～

令和6年度の一般会計当初予算は、令和5年3月に策定された『第3次国東市総合計画』の基本構想の将来像である「未来へ、そして宇宙へつながる悠久の里 国東」の実現に向けた5つの基本目標の達成に向け、各種の政策・施策を着実に推進するものとなりました。

新型コロナウイルス感染症の5類感染症への移行後、コロナ過からの脱却による社会経済活動の正常化が進み、市民生活が日常を取り戻しつつある中、引き続き人口減少対策を市の最重要課題と捉え、持続可能な国東市を目指した予算となっています。

### 第3次国東市総合計画前期基本計画（5つの基本目標（政策分野））

- I. 地域を担う人を育て、希望をもてるまちづくり
- II. 何度も訪れたい、住みたいと思えるまちづくり
- III. やりがいを感じ、安心して働けるまちづくり
- IV. 時代に合った、誰もが安心して暮らせるまちづくり
- V. 未来を見据えた持続可能なまちづくり

## ～だれもが明るく楽しく暮らせるまちに！【政策重点枠】～

「だれもが明るく楽しく暮らせるまちに！」というビジョンの実現に向けた5つの政策を推進するための事業を『政策重点枠』として盛り込んでいます。

この中でも4月より実施される「福岡・大分デスティネーションキャンペーン」の誘客に向けた取組や、「大分空港の宇宙港化」の市の施策への展開に向けた取組など、国東市の新しい未来を創り出す施策を推進します。

また、物価の高騰の影響を受けた市民の負担軽減や事業者への支援、デジタル技術の活用による市民が便利で快適に暮らせる環境の構築、本市が目指す「カーボンネガティブ」の実現、子育て環境の充実化など、新たな課題にも対応します。

### 「だれもが明るく楽しく暮らせるまちに！」というビジョンの実現に向けた5つの政策

- ①人口減少対策 ～国東市を出ていく若者を少なくし、来たい人を増やす～
- ②地域産業の活性化 ～産品といっしょに国東市をPRすることで、応援してくれるファンを増やす～
- ③安全・安心で活気あるまちづくり ～国東市の未来を守るため、お互いが支えあう仕組みをつくる～
- ④子育て・教育環境の充実 ～まちは人によってつくられるから、将来の国東市を支える人をつくる～
- ⑤地域文化の継承と創造 ～国東市の魅力に気づき、他の地域に誇れる文化を継承する～



○ 資料の内容

- |  |           |
|--|-----------|
| 1) 令和6年度予算フレーム等の概要<br><small>(一般会計歳出総額、市税総額、基金残高見込み、市債残高見込み、一般会計当初予算集計表)</small> | … P 3～8   |
| 2) 第3次国東市総合計画 前期基本計画の施策体系  | … P 9     |
| 3) ビジョンの実現に向けた5つの政策と事業について【政策重点枠】  | … P 10～12 |
| 4) 総合計画にみる主なまちづくり施策について  | … P 13～18 |
| 5) 物価高騰対応重点支援地方創生臨時交付金活用事業   | … P 18    |
| 6) 目的別にみる主なまちづくり施策について   | … P 19～21 |
| 7) 全会計予算規模について   | … P 22    |



## ○令和6年度予算フレーム等の概要

# 一般会計歳出総額 265億5,081万9千円

(前年度肉付後予算比 +7億8,165万9千円、+3.0%)

令和6年度一般会計の予算規模は、宇佐市、豊後高田市と共同で建設する広域ごみ処理場の建設費負担金や計画に基づき実施される公共施設の長寿命化事業などの大型事業の影響により、前年度に比べて7億8,165万9千円増(3.0%増)と合併以降最大となりました。

これら大型事業を支える財源となる市債借入額は約45億円(対前年度肉付後予算比34.4%増)と、庁舎を建設した平成27年度に続き、合併以降2番目に多い額となりました。ただし、過疎対策事業債を始め全て交付税措置率の高い有利な起債の借入を予定していますので、交付税措置額を除く実質的な負担額は3割の約13億5千万になります。

なお、財源不足を補う財政調整基金の繰入金は約17億円と、前年度肉付後予算と比較し同水準(1.3%増)を保っています。

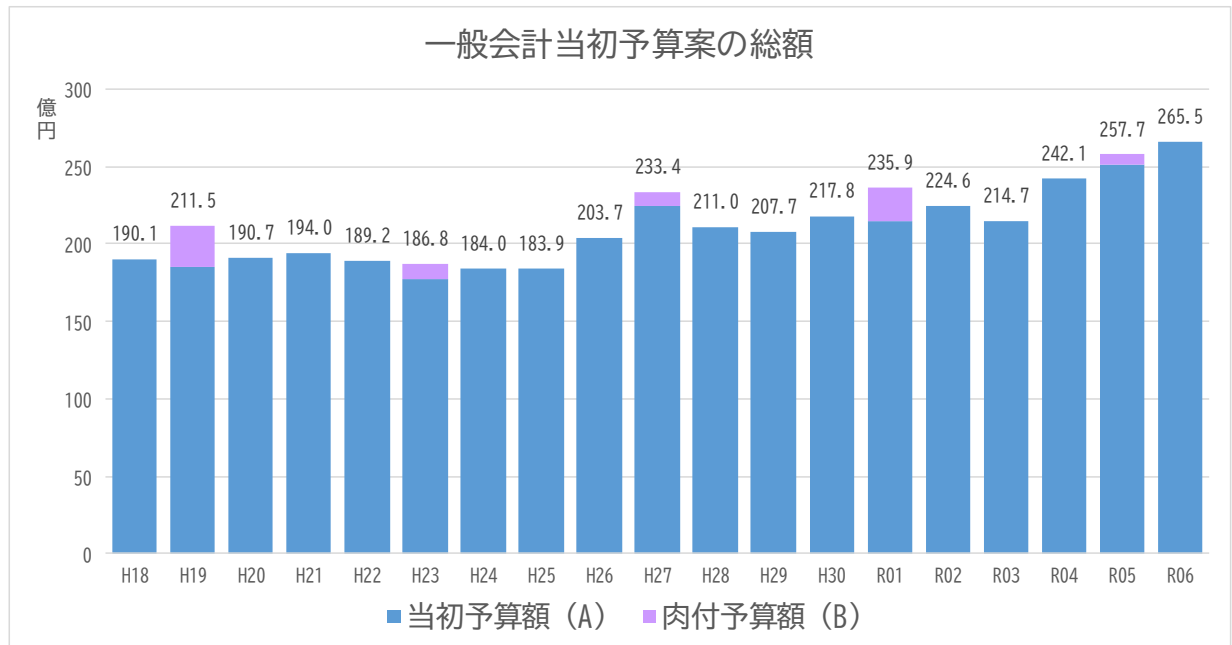
一般会計当初予算案の総額一覧

(単位：千円)

年度	当初予算額 (A)	肉付予算額 (B)	肉付後予算額 (A+B)	増減額	増減率	順位
H18	19,011,935		19,011,935			15
H19	18,557,773	2,590,327	21,148,100	2,136,165	11.2	9
H20	19,065,000		19,065,000	▲2,083,100	▲9.9	14
H21	19,397,000		19,397,000	332,000	1.7	13
H22	18,920,000		18,920,000	▲477,000	▲2.5	16
H23	17,694,000	983,163	18,677,163	▲242,837	▲1.3	17
H24	18,397,000		18,397,000	▲280,163	▲1.5	18
H25	18,393,000		18,393,000	▲4,000	▲0.0	19
H26	20,366,000		20,366,000	1,973,000	10.7	12
H27	22,485,000	853,749	23,338,749	2,972,749	14.6	5
H28	21,096,000		21,096,000	▲2,242,749	▲9.6	10
H29	20,768,000		20,768,000	▲328,000	▲1.6	11
H30	21,778,000		21,778,000	1,010,000	4.9	7
R01	21,498,000	2,087,592	23,585,592	1,807,592	8.3	4
R02	22,462,000		22,462,000	▲1,123,592	▲4.8	6
R03	21,472,000		21,472,000	▲990,000	▲4.4	8
R04	24,206,731		24,206,731	2,734,731	12.7	3
R05	25,089,750	679,410	25,769,160	1,562,429	6.5	2
R06	26,550,819		26,550,819	781,659	3.0	1

※肉付けがある場合は肉付後予算額で増減比較している。

一般会計当初予算案の総額





## ◆事業費の顕著な項目について

○**広域ごみ処理施設建設事業負担金** 15億2,508万4千円 (R5:5億6,276万5千円/対前年比: +9億6,231万9千円増)

…令和7年度供用開始予定の広域ごみ処理施設建設事業負担金

○**文教施設等の大規模改修工事** 14億1,280万4千円

教育施設	：学校施設長寿命化事業	5億7,953万8千円	…安岐小学校舎、富来小学校体育館、国東小学校グラウンドの改修等を行う。
社会教育施設	：国東中央公民館・アストくにさき改修事業	4億1,916万1千円	…アストくにさきの大規模改修を行う。
社会体育施設	：国東野球場整備事業	3億6,326万 円	…国東野球場のグラウンド改修、防球ネットの整備等を行う。
	安岐テニスコート整備事業	5,084万5千円	…全天候型人工芝コート化、照明設備のLED化を行う。

○**その他の大規模事業** 6億7,606万円

大分県域消防指令業務共同運用事業	3億2,004万9千円	…全県エリアでの消防指令業務の共同運用を行う。
地方創生港整備事業	1億4,000万 円	…安岐漁港に荷揚用の浮棧橋を整備する。
国見保健福祉センター改修事業	1億 216万8千円	…国見保健福祉センターの大規模改修を行う。
都市公園整備事業	6,027万3千円	…国東町黒津崎地域に大型公園を整備する。
武蔵保健福祉センター改修事業	5,357万 円	…武蔵保健福祉センターの大規模改修を行う。

○**その他の主要事業** 9,082万8千円

窓口業務等デジタル実装事業、キャッシュレス決済導入事業	4,786万7千円	…市役所の窓口のリモート窓口の端末やキャッシュレス決済を導入する。
国見地区認定こども園建設事業	2,702万2千円	…国見地域の公立保育所・幼稚園を統合し認定こども園を新設する。
学校給食費の支援事業	1,593万9千円	…給食を提供している園児・児童・生徒の学校給食費の一部を支援する。

○**上記項目の合計** … 37億477万6千円



# 市税総額 28億6,210万円

(前年度予算比 ▲1億4,821万円、▲4.9%)

## 〔主な現年課税分の概要〕

- ・個人市民税 7億5,530万円 (R5当初予算額 8億5,720万円) 対前年度 ▲1億190万円 (▲11.9%)
- ・法人市民税 1億7,340万円 (R5当初予算額 1億7,991万円) 対前年度 ▲651万円 (▲3.6%)
- ・固定資産税 15億7,430万円 (R5当初予算額 16億1,090万円) 対前年度 ▲3,660万円 (▲2.3%)

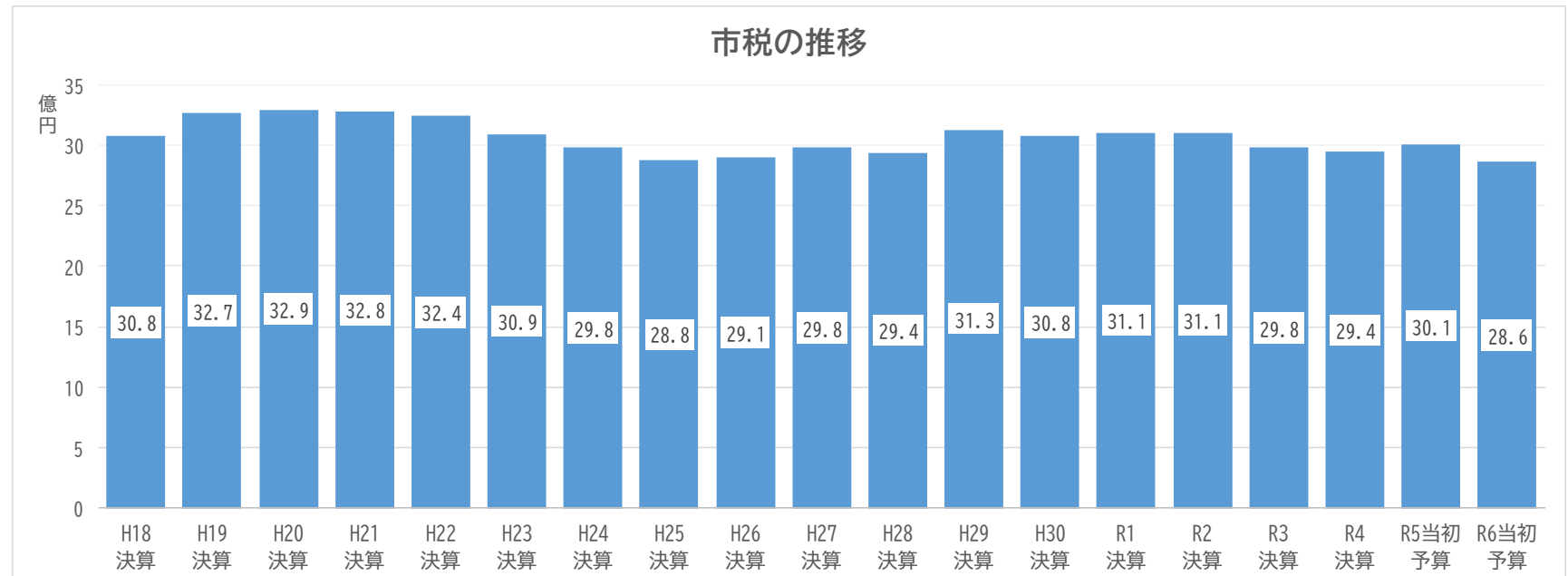
市税収入は、個人市民税の定額減税に伴う減収が大きく影響し、対前年度比で4.9%の減となる見込みです。

- ・個人市民税：定額減税の実施等により、対前年度比で11.9%の減となる見込みです。  
なお定額減税により減収した個人市民税については、全額が国から地方特例交付金として補てんされます。
- ・法人市民税：令和5年度の法人市民税の収入状況及び企業収益の動向等を踏まえ、対前年度比で3.6%の減となる見込みです。
- ・固定資産税：評価替えの影響等により、対前年度比で2.3%の減となる見込みです。

## 各年度市税一覧

(単位：千円)

年度	市税
H18決算	3,076,616
H19決算	3,266,167
H20決算	3,289,899
H21決算	3,283,283
H22決算	3,239,416
H23決算	3,094,343
H24決算	2,980,277
H25決算	2,878,436
H26決算	2,906,003
H27決算	2,981,744
H28決算	2,941,320
H29決算	3,128,634
H30決算	3,078,667
R1決算	3,105,141
R2決算	3,105,140
R3決算	2,983,081
R4決算	2,944,051
R5当初予算	3,010,310
R6当初予算	2,862,100





# 基金残高見込み（一般会計） 130億8,391万9千円

（対令和5年度末見込み ▲20億3,309万6千円、▲13.4%）

合併以降、適正な基金管理により一定水準を確保しており、なかでも皆さまから多額のご寄附をいただいているふるさと納税（ふるさと応援寄附金）を積み立てた「ふるさと応援基金」が順調に推移しています。ふるさと納税は一旦このふるさと応援基金に積み立て、後年度に寄附者の方が選ばれた4つの使い道（「ひとづくり」、「ものづくり」、「まちづくり」、「その他市長が必要と認める事業」）に沿って大切に活用させていただいています。

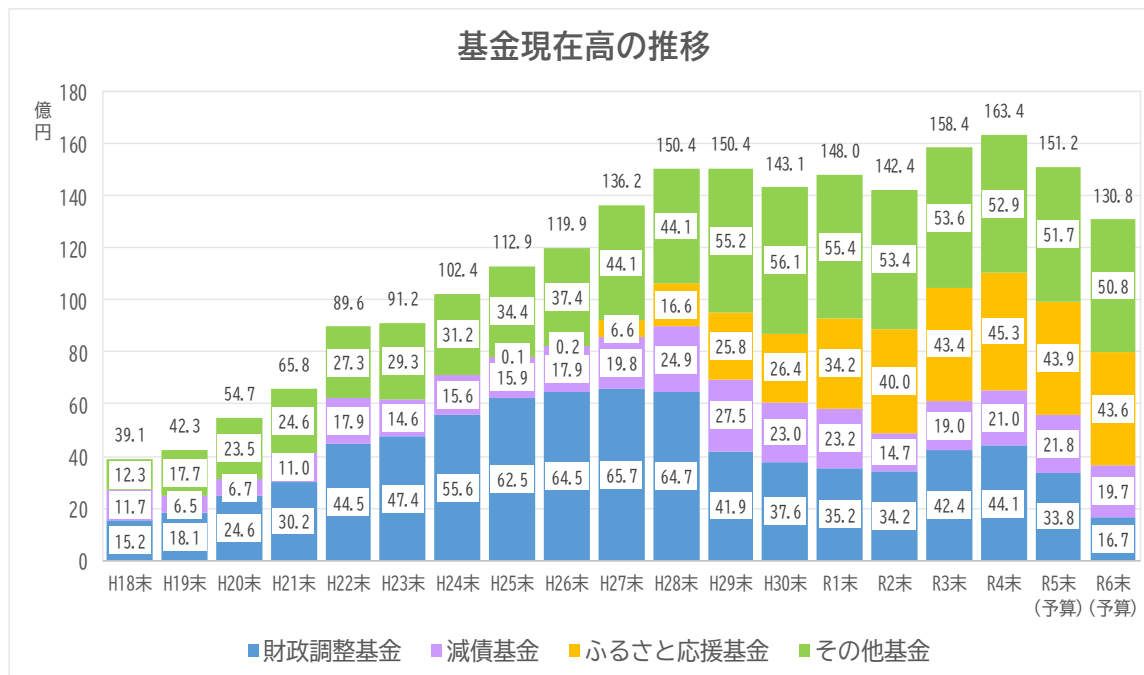
### ○ふるさと応援寄附金事業（当初予算ベース）

- ・令和5年度： ふるさと納税額20億円、活用額8億円（51事業）
- ・令和6年度： ふるさと納税額18億円、活用額8億円（50事業）

各年度末基金現在高一覧

（単位：千円）

年度	財政調整基金	減債基金	ふるさと応援基金	その他基金	計
H18末	1,517,623	1,170,872		1,226,089	3,914,584
H19末	1,813,670	648,727		1,766,132	4,228,529
H20末	2,456,495	671,991		2,346,500	5,474,986
H21末	3,022,350	1,097,257		2,456,306	6,575,913
H22末	4,449,105	1,790,157		2,725,117	8,964,379
H23末	4,737,938	1,456,389		2,926,529	9,120,856
H24末	5,564,741	1,559,338		3,118,851	10,242,930
H25末	6,249,951	1,587,631	6,839	3,442,476	11,286,897
H26末	6,447,314	1,786,118	16,175	3,744,313	11,993,920
H27末	6,574,080	1,982,838	661,420	4,405,365	13,623,703
H28末	6,472,023	2,494,591	1,656,242	4,412,829	15,035,685
H29末	4,194,870	2,749,539	2,584,973	5,515,448	15,044,830
H30末	3,763,271	2,299,757	2,640,744	5,606,257	14,310,029
R1末	3,524,645	2,321,612	3,422,220	5,535,841	14,804,318
R2末	3,416,683	1,470,086	4,004,966	5,344,745	14,236,480
R3末	4,238,768	1,902,671	4,341,609	5,356,902	15,839,950
R4末	4,413,245	2,104,175	4,528,384	5,289,252	16,335,056
R5末(予算)	3,377,006	2,181,423	4,385,773	5,172,813	15,117,015
R6末(予算)	1,674,794	1,965,946	4,358,688	5,084,491	13,083,919







# 市債残高見込み（一般会計） 217億7,691万9千円

（対令和5年度末見込み +17億29万7千円、+8.5%）

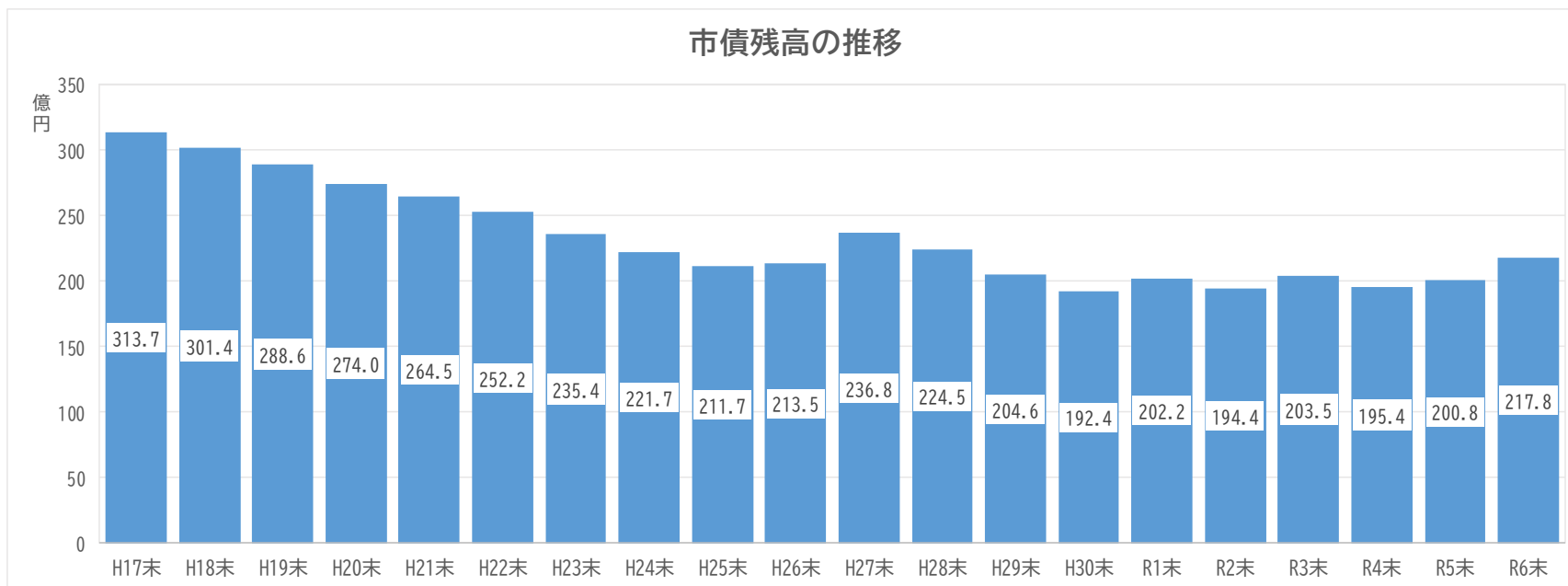
広域ごみ処理場の建設費負担金や、計画的に行っている公共施設の長寿命化事業などの事業の財源とする市債借入額が増加することから、令和6年度末の市債残高は令和5年度末に比べ8.5%増加する見込みです。引続き交付税措置がある過疎対策事業債等の優良起債の活用により、市の実質的な負担分の軽減に努めます。あわせて後年度の償還負担軽減のため、一定の条件により繰上償還を実施します。

○近年の繰上償還実績額・予定額  
 〔令和4年度〕3億4,650万円実施済、〔令和5年度〕2億7,890万円実施済  
 〔令和6年度〕1億9,610万円を予定

各年度末市債残高一覧

（単位：千円）

年度	市債残高
H17末	31,366,764
H18末	30,138,194
H19末	28,857,559
H20末	27,395,453
H21末	26,452,999
H22末	25,222,518
H23末	23,540,832
H24末	22,166,961
H25末	21,167,583
H26末	21,345,846
H27末	23,675,767
H28末	22,448,600
H29末	20,462,292
H30末	19,243,667
R1末	20,218,755
R2末	19,441,472
R3末	20,354,531
R4末	19,541,399
R5末	20,076,622
R6末	21,776,919





## ○令和6年度 一般会計当初予算集計表（款別）

【歳入】

款	区分	R6当初 予算額	R5肉付後 予算額	増減額	増減率
1	市税	2,862,100	3,010,310	▲148,210	▲4.9
2	地方譲与税	313,515	295,551	17,964	6.1
3	利子割交付金	711	587	124	21.1
4	配当割交付金	5,818	5,826	▲8	▲0.1
5	株式譲渡所得割交付金	6,568	6,583	▲15	▲0.2
6	法人事業税交付金	49,225	46,978	2,247	4.8
7	地方消費税交付金	684,444	693,655	▲9,211	▲1.3
8	ゴルフ場利用税交付金	6,559	6,339	220	3.5
9	環境性能割交付金	24,529	16,051	8,478	52.8
10	地方特例交付金	104,696	13,194	91,502	693.5
11	地方交付税	8,160,000	8,009,000	151,000	1.9
12	交通安全対策特別交付金	3,096	3,746	▲650	▲17.4
13	分担金及び負担金	283,277	235,410	47,867	20.3
14	使用料及び手数料	267,613	264,740	2,873	1.1
15	国庫支出金	2,617,604	2,782,711	▲165,107	▲5.9
16	県支出金	1,543,557	1,508,635	34,922	2.3
17	財産収入	23,629	66,407	▲42,778	▲64.4
18	寄附金	1,800,000	2,000,000	▲200,000	▲10.0
19	繰入金	2,840,523	3,064,420	▲223,897	▲7.3
20	繰越金	200,000	200,000	0	0.0
21	諸収入	246,555	184,517	62,038	33.6
22	市債	4,506,800	3,354,500	1,152,300	34.4
	計	26,550,819	25,769,160	781,659	3.0

【歳出】

(単位：千円、%)

款	区分	R6当初 予算額	R5肉付後 予算額	増減額	増減率
1	議会費	173,930	168,354	5,576	3.3
2	総務費	3,543,811	3,672,009	▲128,198	▲3.5
3	民生費	6,636,984	6,381,873	255,111	4.0
4	衛生費	3,330,643	2,305,867	1,024,776	44.4
5	労働費	4,684	4,714	▲30	▲0.6
6	農林水産業費	1,351,843	1,426,623	▲74,780	▲5.2
7	商工費	595,729	611,544	▲15,815	▲2.6
8	土木費	2,409,668	2,787,698	▲378,030	▲13.6
9	消防費	1,210,166	943,854	266,312	28.2
10	教育費	3,436,446	3,524,739	▲88,293	▲2.5
11	災害復旧費	44,900	44,900	0	0.0
12	公債費	2,935,314	2,916,000	19,314	0.7
13	諸支出金	836,701	940,985	▲104,284	▲11.1
14	予備費	40,000	40,000	0	0.0
	計	26,550,819	25,769,160	781,659	3.0



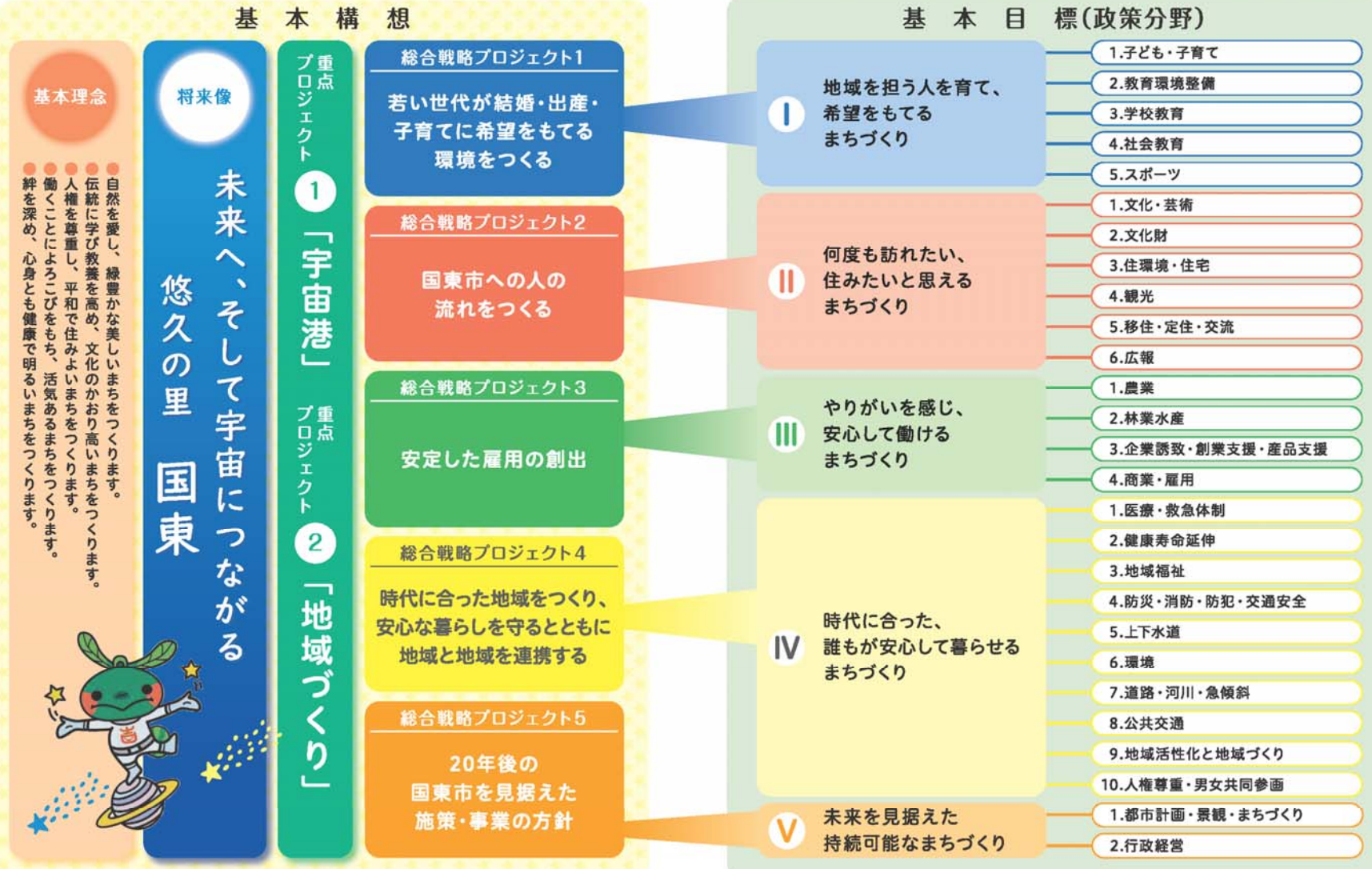


# 第3次国東市総合計画 前期基本計画の施策体系

基本計画

## 施策体系

前期基本計画の施策体系は、第2次国東市総合計画の施策体系から分割・統廃合を実施し、27の施策に取り組んでいきます。



[出典:第3次国東市総合計画 前期基本計画]

## ビジョンの実現に向けた5つの政策と事業について【政策重点枠】 (1/3)

### ①人口減少対策 ～国東市を出ていく若者を少なくし、来たい人を増やす～

#### 【拡充】移住定住総合支援事業（72,751千円）〔活力創生課〕

移住・定住の促進を図るための各種の助成事業を《移住定住総合支援事業》として再編しました。この事業において、引き続き移住者に対する支援金の給付や空き家バンク登録物件の改修補助を行います。  
さらに、空き家バンク登録物件の購入者への助成制度や、市内在住学生が就業する際に国東自動車学校での運転免許取得費用を半額助成する制度等を創設し、移住・定住施策の拡充を図ります。

#### 【継続】若者交流・出会い創出推進事業（606千円）〔活力創生課〕

若者の定住を促すため、交流イベントを通じた独身男女の出会いの場の創出に取り組みます。

#### 【新規】宅地造成支援事業（12,000千円）〔まちづくり支援課〕

民間活力の活用により定住施策の促進を図るため、分譲のため宅地を造成した事業者に対し、経費の一部を補助します。

### ②地域産業の活性化 ～産品といっしょに国東市をPRすることで、応援してくれるファンを増やす～

#### 【継続】宇宙港関連事業（8,045千円）〔政策企画課〕

大分空港の宇宙港化を「新しい国東」を創るチャンスととらえ、宇宙と観光、教育、食、農業などとの共創を展開するための調査研究を行い地域の発展に活かすとともに、宇宙をキーワードとする子ども向けの体験型教室の開催などを通して、国東市の宇宙港としての認知や関心を高める取組を行います。

#### 【継続】自転車活用推進事業（2,080千円）〔政策企画課〕

国東半島の高いポテンシャルを活かし、サイクリングを活用した交流人口の増加のため、観光スポットなどのチェックポイントを巡り獲得ポイントを競う『サイクル・ロゲイニング・イベント』の開催や、サイクルスタンドの設置などサイクリストのための環境づくりを進めます。

#### 【継続】企業等農業参入推進事業・おおいた園芸産地づくり支援事業（野菜）・食品企業連携産地拡大推進事業

##### （たまねぎ産地化の取組）（17,298千円）〔農政課〕

国東市の産地拡大推進品目であるたまねぎを主体に栽培する新規農業企業法人「双日大分農人株式会社」が参入に際して整備する機械や資材の購入費用を補助することで、早期生産体制の実現を支援し、国東市におけるたまねぎの産地化を推進します。

#### 【新規】森林シカ被害防止対策事業（1,390千円）〔林業水産課〕

しいたけの原木となるクヌギの新芽のシカによる食害が原木しいたけ生産者にとって深刻な問題となっていることから、クヌギ林を守るために生産者が設置する防護柵（シカネット）の購入費用を補助することで、国東市の特産である原木しいたけの安定した生産環境の確保に取り組みます。

## ビジョンの実現に向けた5つの政策と事業について【政策重点枠】 (2/3)

### 【継続】観光協会補助事業（おおいた国東つうはん支援事業）（42,629千円）〔観光課〕

物価高による事業者・生産者への影響の緩和のため実施している通信販売事業「おおいた国東つうはん」は、令和6年度より国東市観光協会に引き継がれ実施されます。販路拡大と事業者の支援のため、特産品を送料無料で全国にお届けするこの取組について、ふるさと納税を財源に、観光協会へ事業補助を行います。

### 【拡充】国東市周遊促進事業（8,950千円）〔観光課〕

国東市内の観光バスツアーを運営する旅行事業者に対する助成を引き続き行うほか、航路の復活が予定されているホーバークラフトの就航に合わせ、新たに大分空港発着のタクシーでの観光ツアーを造成する事業者に対し助成をします。またホーバークラフトを利用してこのツアーに参加される方には利用助成を加算します。

### 【継続】国東半島峯道ロングトレイル事業（1,962千円）〔観光課〕

九州初の日本ロングトレイル協議会の公認コースである『国東半島峯道ロングトレイル（国東市・豊後高田市）』を活用してのイベントの実施やコースの整備により更なる誘客の促進に取り組む実施団体への支援を行います。

## ③安全・安心で活気あるまちづくり ～国東市の未来を守るため、お互いが支えあう仕組みをつくる～

### 【拡充】まちづくり公募補助金事業（1,545千円）〔活力創生課〕

市民が主体的に地域づくりに参画する仕組みを充実するため「高校生以上の学生が中心となる取組」、「地域課題解決の取組」、「活動実績のある団体の連携による取組」、「市の設定する課題解決の取組」の4つの部門を設け事業企画を募集し、採択された事業の実施に対して補助します。

### 【新規】国見地域オンデマンドタクシー実証運行事業（20,133千円）〔政策企画課〕

民間事業者によるバス路線の廃止の進行が懸念されている国見町地域において、必要なライフラインとしての公共交通網の維持と利便性の向上を図るため、現行では定時定路線で運行しているコミュニティバスやコミュニティタクシーから、事前予約に応じて運航するオンデマンド型タクシーに形態を転換する実証運行実験を行います。

### 【継続】地域の祭り（13,765千円）〔観光課〕

住民が中心となって取り組む地域の活性化と賑わいの創出を促進するため、地域や団体の企画・運営によるお祭り等のイベント行事の開催経費を補助します。

## ④子育て・教育環境の充実 ～まちは人によってつくられるから、将来の国東市を支える人をつくる～ (1/2)

### 【拡充】少子化対策事業（4,900千円）〔福祉課〕

市民の出産費用を軽減するため、出生児1人につき一律3万円の出産祝金を給付していますが、令和6年度から保育費用の負担軽減を勘案し、給付額を第2子5万円、第3子以降7万円に引き上げ、子育て支援策を拡充します。



## ビジョンの実現に向けた5つの政策と事業について【政策重点枠】 (3/3)

### ④子育て・教育環境の充実 ～まちは人によってつくられるから、将来の国東市を支える人をつくる～ (2/2)

#### 【新規】国見地区認定こども園建設事業 (27,022千円) [福祉課]

国見地区の公立保育所・幼稚園は、建築から31～37年が経過しており、いずれの施設も建て替えや大規模改修が必要な時期となっており、また国見町伊美に所在する私立伊美保育園が令和5年度をもって休園が予定されていることから、地域内の保育所・幼稚園を統合し、新たな認定こども園の建設に取り組むことで、将来にわたって地域で安心して出産・子育てができる環境を確保します。

#### 【継続】子ども医療費助成事業 (95,565千円) [医療保健課]

子育て世帯の経済的負担を軽減するため、未就学児から高校生までの子ども医療費の完全無償化を引き続き実施します。

#### 【継続】都市公園整備事業 (60,273千円) [まちづくり推進課]

国東町黒津崎に、子どもから高齢者まで市内外の方々に親しまれる都市公園を整備します。令和6年度は、用地測量や詳細設計など、整備構想を具体化するための取組を行います。

#### 【拡充】放課後学習塾事業 (35,656千円) [学校教育課]

学校での授業を補完する学習の機会を提供するため、事業者への委託により、国見中学校、国東中学校、安岐中学校の生徒を対象に、公設の放課後学習塾を設置しています。令和6年度から義務教育学校「志成学園」の9年生を対象に事業を実施することとし、市内全中学校において生徒の学力向上と進路目標の実現の支援に取り組みます。

#### 【継続】国東野球場整備事業 (363,260千円) [社会教育課]

国東野球場の内外野のフィールドや管理棟など老朽化に伴い大規模な改修を行うほか、隣接する陸上競技場の安全確保のための大型防球ネットを新たに備えるなどの整備を行い、市民が安心・安全にスポーツに親しめる環境づくりに取り組みます。

#### 【継続】安岐テニスコート整備事業 (50,845千円) [社会教育課]

安岐テニスコートの照明のLED化に続き、現在主流となっている水はけのよい全天候型の人工芝コート（砂入り人工芝コート）への改修を行い、テニス競技における環境を充実させます。

#### 【拡充】給食食材物価高騰支援事業 (15,939千円) [給食センター]

食材価格の上昇が続くなか、献立の質や量を維持するため、給食の提供単価の引き上げを実施しますが、保護者の負担の増加を伴わないよう、引き上げ分についてはふるさと納税を活用し市が全額負担します。これにより、児童生徒に栄養バランスの取れた安全・安心な学校給食を安定的に提供します。

### ⑤地域文化の継承と創造 ～国東市の魅力に気づき、他の地域に誇れる文化を継承する～

#### 【継続】「くにさき学」推進事業 (4,565千円) [文化財課]

くにさきの歴史や文化などを学ぶことで、くにさきの持つ価値・魅力に気づき、内外に発信する事を目的とする「くにさき学」の取り組みの一環として、くにさきを題材にした小学校低学年向けの学習教材を作成し、小学校のカリキュラムに取り入れます。

## 総合計画にみる主なまちづくり施策について (1/6)

### I：地域を担う人を育て、希望をもてるまちづくり

**【継続】病児・病後児保育事業** (21,959千円) [福祉課]

子どもが病気でも、仕事が休めない保護者にとって、安心して預けられる場所を提供します。

**【拡充】少子化対策事業** (4,900千円) [福祉課] ※再掲

**【継続】くにさき子育て入学祝金事業** (14,668千円) [福祉課]

子育て家庭の経済的負担を軽減し、子育て支援の充実を図るため、児童を養育する保護者等に対し、小学校及び中学校の入学前に祝金として市商工会が発行する商品券を交付します。

・小学校等入学時 3万円 ・中学校等入学時 5万円

**【新規】国見地区認定こども園建設事業** (27,022千円) [福祉課] ※再掲

**【継続】子ども医療費助成事業** (95,565千円) [医療保健課] ※再掲

**【拡充】不登校支援・教育支援センター事業** (13,130千円) [学校教育課]

さまざまな理由により、不登校の状況にある児童・生徒に対して、学校復帰や社会的自立ができるように支援等を行う「国東市教育支援センター（フレンドリーひろば）」を、これまでの週3日から月曜日～金曜日までの週5日開室するよう拡充します。

**【継続】国東高校支援事業** (35,669千円) [学校教育課]

大学進学を目指す生徒の学力向上と進路実現への支援のため、学校の授業を補完する公営の進学塾「国東夢道塾(ゆめみちじゅく)」を運営します。また、市内企業等を訪問するバス研修の費用を支援します。

**【継続】放課後英語学習事業** (5,957千円) [学校教育課]

義務教育学校（志成学園）の5・6年生の希望者を対象に、放課後にコミュニケーション能力の向上を中心とした外部事業者による英語指導を行い、英語力の向上を図ります。

**【拡充】放課後学習塾事業** (35,656千円) [学校教育課] ※再掲

**【継続】公立文教施設整備事業** (579,538千円) [教育総務課]

長寿命化計画に基づき、公立文教施設の長寿命化、機能性向上を図るための改修工事等を行います。令和6年度は、安岐小の校舎や富来小の体育館、国東小のグラウンド等の改修工事を行います。

**【継続】スポーツ合宿誘致事業** (2,729千円) [社会教育課]

大分県スポーツ合宿誘致推進協議会と協力し、トップアスリートの合宿を誘致します。

**【継続】くにみ海浜マリンスポーツ事業** (5,658千円) [社会教育課]

道の駅くにみに隣接するくにみ海浜公園で、マリンスポーツを通じたイベント開催や市内小中学生の体験学習を行い、国東の豊かな自然に親しむ機会を創出するとともに、マリンスポーツの普及や権現崎周辺の地域活性化、賑わいづくりを図ります。

**【継続】国東野球場整備事業** (363,260千円) [社会教育課] ※再掲

**【継続】安岐テニスコート整備事業** (50,845千円) [社会教育課] ※再掲

**【拡充】給食食材物価高騰支援事業** (15,939千円) [給食センター] ※再掲

## 総合計画にみる主なまちづくり施策について (2/6)

### Ⅱ：何度も訪れたい、住みたいと思えるまちづくり

- 【継続】宇宙港関連事業（8,045千円）〔政策企画課〕 ※再掲
- 【継続】自転車活用推進事業（2,080千円）〔政策企画課〕 ※再掲
- 【継続】鶴川商店街周辺観光拠点施設運営事業（12,800千円）〔活力創生課〕  
整備が完了し、令和5年度より供用を開始した鶴川商店街周辺観光・交流拠点施設に設けたテレワーク施設やチャレンジショップ、デジタル交流ギャラリーを活用し、企業誘致の促進や起業・開業の支援、イベントの開催や国東の魅力発信に取り組みます。
- 【継続】鶴川商店街周辺観光拠点推進プロジェクト事業（42,124千円）〔活力創生課〕  
鶴川商店街周辺観光・交流拠点施設を活用し、現代アート作品（クニサキハウス）のある鶴川商店街の魅力向上と地域経済の活性化を図る取組を推進します。
- 【拡充】移住定住総合支援事業（72,751千円）〔活力創生課〕 ※再掲
- 【継続】若者交流・出会い創出推進事業（606千円）〔活力創生課〕 ※再掲
- 【継続】観光施設整備事業（87,800千円）〔観光課〕  
老朽化や虫食い等による施設・設備の劣化が生じている国見温泉あかねの郷のコテージ等の改修を行います。  
また、市内を回遊・移動する観光客や市民の利便性向上のため、老朽化した向田（むかた）の公衆トイレを建て替えます。
- 【拡充】国東市周遊促進事業（8,950千円）〔観光課〕 ※再掲
- 【継続】国東半島峯道ロングトレイル事業（1,962千円）〔観光課〕 ※再掲
- 【継続】地域の祭り（13,765千円）〔観光課〕 ※再掲
- 【継続】T-1イベント実施事業（3,750千円）〔観光課〕  
国東市の特産品のアピールによる市場の拡大とともに、観光客・交流人口の増加を目指し、地元の農林水産物食材を用いて実施するグルメイベントを開催します。
- 【新規】宅地造成支援事業（12,000千円）〔まちづくり推進課〕 ※再掲
- 【継続】国東中央公民館・アストホール等整備事業（419,161千円）〔社会教育課〕  
くにさき総合文化センター「アストくにさき」の長寿命化、機能性向上を図るための大規模改修工事を行い、また備品等の整備を行います。
- 【継続】三浦梅園遺稿修復事業（3,986千円）〔文化財課〕  
国指定重要文化財「三浦梅園遺稿」のうち、破損の激しいものについて修復を行います。
- 【継続】「くにさき学」推進事業（4,565千円）〔文化財課〕 ※再掲

## 総合計画にみる主なまちづくり施策について (3/6)

### 【継続】古代住居等修復事業 (78,814千円) [文化財課]

弥生のムラ安国寺集落遺跡公園並びに歴史体験学習館は平成28年度より継続事業として施設の再整備に取り組んでいます。令和6年度は遺跡公園の園路の舗装や学習館の展示機能充実のための改修工事を行い、入館者が古代生活を体験し、楽しく古代文化を学習できる施設環境を充実させます。

### 【継続】地域に根ざした劇団育成事業 (3,400千円) [社会教育課]

青年座映画放送㈱の指導助言を受けて、演技、劇団運営(演出、照明音響、脚本制作)等演劇に関わるノウハウを取得し、自ら運営できる劇団の育成を行います。

## Ⅲ：やりがいを感じ、安心して働けるまちづくり

### 【継続】高生産性水田農業強化対策事業 (10,930千円) [農政課]

経営規模の拡大に取り組む認定農業者などの地域農業の中心となる経営体に対し、農業用施設や機械の導入経費を補助し、経営の安定化及び農地の集積・集約を促進します。令和6年度は2経営体に対しコンバインやトラクターの導入費用を補助します。

### 【新規】中山間地営農経営体強化対策事業 (1,300千円) [農政課]

集落営農法人の持続化を支援するため、組織間で連携した営農に取り組むことを要件に、大型トラクターなどの農耕作業用自動車の運転に必要な大型特殊自動車運転免許の取得に要する費用を補助します。

### 【継続】企業等農業参入推進事業・おおいた園芸産地づくり支援事業(野菜)・食品企業連携産地拡大推進事業(たまねぎ産地化の取組) (17,298千円) [農政課] ※再掲

### 【継続】オリーブ苗木購入促進事業 (2,279千円) [農政課]

国東市の産地拡大推進品目であるオリーブの作付面積の確保のため苗木の購入費用を補助するほか、台風等でのオリーブ倒伏防止のための支柱購入費用に対して補助を行います。

### 【拡充】森林環境譲与税事業 (18,865千円) [林業水産課]

森林環境譲与税を活用し、森林整備に係る人材の育成・確保、木材利用の促進に取り組みます。新たな取組として、倒木による停電等の発生を未然に防止するため、電線を断線させる恐れのある樹木について、九電送配電㈱と共同で事前伐採を行うための経費を負担する制度の創設や、田深川沿いの遊歩道に国東産材を用いた休憩所(ベンチ等)の設置を行います。

### 【拡充】鳥獣被害防止総合対策事業(捕獲支援事業) (78,335千円) [林業水産課]

イノシシの市街部での目撃例が増えていることなどから、猟期外に比べ単価の低い猟期内(11/1~翌年3/15)のイノシシ捕獲報償金を、令和6年度から1頭当たり5千円から7千円に引き上げる拡充を行います。

### 【新規】森林シカ被害防止対策事業 (1,390千円) [林業水産課] ※再掲

### 【継続】地方創生港整備事業 (140,000千円) [林業水産課]

第2種漁港である安岐漁港において、干満差が大きいことが漁業者の水揚げ作業の障害となっていることから、その対策として浮棧橋の整備を行い、漁業者の水揚げ作業時の負担軽減を図ることで、漁港機能の向上による水産業の支援に取り組みます。

### 【拡充】観光協会補助事業(おおいた国東つうはん支援事業) (42,629千円) [観光課] ※再掲



## 総合計画にみる主なまちづくり施策について (4/6)

### IV：時代に合った、誰もが安心して暮らせるまちづくり

【継続】まちづくり公募補助金事業（1,545千円）〔活力創生課〕 ※再掲

【新規】国見地域オンデマンドタクシー実証運行事業（20,133千円）〔政策企画課〕 ※再掲

【継続】重層的支援体制整備事業（7,000千円）〔福祉課〕

地域住民の複雑化・複合化した支援課題に対応するため、分野や世代を問わない包括的な相談・参加・地域づくりに向けた支援を一体的に実施することにより、地域住民の複雑化・複合化した支援課題に対する包括的な支援体制を整備します。

【拡充】予防接種（任意）（11,469千円）〔医療保健課〕

様々な疾病に対し国東市独自の予防接種費用の助成を行い、接種を受けやすい環境を整えることで、疾病の罹患を防止し、健康を守るとともに、経済的負担及び医療費の抑制につなげます。令和6年度より、带状疱疹の予防接種について、予防効果の持続期間が、これまでも助成を行ってきた「生ワクチン」よりも長い「不活化ワクチン」を新たに助成の対象に加えることで、罹患の防止の取組を拡充します。

【新規】医療的ケア児在宅レスパイト支援事業（2,160千円）〔福祉課〕

在宅での医療的ケアが日常的に必要な児童の看護や介護を行う家族が、一時的に休息（レスパイト）を必要とする際に、訪問看護サービスを利用できるよう支援し、家族の負担の軽減を図ります。

【継続】広域ごみ処理施設建設事業負担金（1,525,084千円）〔環境衛生課〕

宇佐市、豊後高田市との共同により設置した宇佐・高田・国東広域事務組合にて、広域ごみ処理施設を建設するための負担金を拠出します。

市単独道路新設改良事業（国見）（56,100千円）〔建設課〕

- ・【継続】西村大高島(にしむらおおたかしま)線（33,000千円）…改良工事などを行います。
- ・【新規】長瀬小高島(ながぶちこたかしま)線（23,100千円）…改良工事のため、測量設計を行います。

…竹田津高島地区と国道213号のアクセスを向上させるため、改良工事に着手します。

地域住民の生活環境の改善に加え、現代アート作品の設置舞台にもなっている、神秘的な景観の岩礁である景勝地「馬ノ瀬」を訪れる観光客の誘導を促進させるものです。令和6年度は測量設計を行います。

市単独道路新設改良事業（国東）（70,200千円）〔建設課〕

- ・【継続】高木(たかぎ)線（25,000千円）…改良工事などを行います。
- ・【継続】木別頭赤根(きべつとうあかね)線（45,200千円）…用地購入や拡幅工事などを行います。

市単独道路新設改良事業（武蔵）（46,000千円）〔建設課〕

- ・【継続】手野志和利(てのしわり)線（46,000千円）…雨水を誘導する排水路整備工事のため、用地測量などを行います。

市単独道路新設改良事業（安岐）（182,015千円）〔建設課〕

- ・【継続】尾迫(おさこ)線（87,500千円）…用地測量や改良工事を行います。
- ・【継続】山口線（49,515千円）…用地購入や改良工事を行います。
- ・【継続】鳶巻(つたまき)線（45,000千円）…用地購入や離合所などの整備工事を行います。

## 総合計画にみる主なまちづくり施策について (5/6)

### 【継続】西村西方寺線道路改良事業（交付金事業）（38,600千円）〔建設課〕

- ・西村西方寺(にしむらさいほうじ)線（38,600千円）  
…国の交付金を活用し、道路を改良します。令和6年度は舗装工事などを行います。

### 【継続】裏山大海田本線道路改良事業（交付金事業）（33,000千円）〔建設課〕

- ・裏山大海田(うらやまおおみだ)本線（33,000千円）  
…国の交付金を活用し、道路を新設します。令和6年度は用地購入や用地測量などを行います。

### 【継続】大分空港線道路改良事業（交付金事業）（29,000千円）〔建設課〕

- ・大分空港線（29,000千円）  
…国の交付金を活用し、歩道を整備します。令和6年度は用地購入や歩道整備工事などを行います。

### 【継続】トンネル長寿命化事業（国庫補助金事業）（67,700千円）〔建設課〕

点検の結果、補修等の対策が必要となったトンネルについて、国の交付金を活用し補修工事を行います。令和6年度は3箇所を予定しています。

### 【継続】橋梁長寿命化事業（国庫補助金事業）（215,400千円）〔建設課〕

点検の結果、補修等の対策が必要となった橋梁について、国の交付金を活用し補修工事を行います。令和6年度は9箇所を予定しています。

### 【継続】大分県域消防指令業務共同運用事業（320,049千円）〔消防本部〕

大分県下の市町村で取り組んでいる「消防の連携・協力」のひとつとして、大分市に共同指令センターを設置し119番通報を処理する「消防指令業務の共同運用」業務の令和6年8月からの運用開始に向けて、システム機器等の整備委託を行うほか、通信室の移設工事を行います。

## V：未来を見据えた持続可能なまちづくり

(1/2)

### 【新規】安岐総合支所施設改修事業（5,200千円）〔財政課〕

建築後31年が経過した安岐総合支所において、更新時期を迎えた高圧受電設備やエレベータ、安岐町地域のCATV網の非常用無停電電源装置等の機械設備の更新工事を行うほか、屋根や屋上部分の防水工事等をあわせて行います。

### 【継続】市有施設解体等事業（69,080千円）〔財政課〕

国東市公共施設整備計画に基づき、未利用公共施設を解体します。令和6年度は旧武蔵総合支所（旧武蔵町役場）の取壊しのほか、旧堅来小学校ほか4つの公共施設の解体工事に向けた設計を委託します。

## 総合計画にみる主なまちづくり施策について (6/6)

### V：未来を見据えた持続可能なまちづくり

(2/2)

#### 【新規】窓口業務等デジタル実装事業・キャッシュレス決済導入事業（47,867千円）〔政策企画課・会計課〕

自治体DXの推進による行政サービスの向上の取組として、次の取組を行います。

##### ・【新規】窓口業務等デジタル実装事業（33,934千円）〔政策企画課〕

庁内ネットワークを利用したテレビ会議システムであるリモート窓口システムを導入し、各総合支所窓口の来庁者と本庁担当者が、保健、福祉、子育てなどの困りごと相談やカメラ映像による各種申請の記載内容の確認等を、画面をとおした対面により直接行えるようになる環境を整えることで、高齢者等デジタル機器に不慣れな方も、本庁に来庁することなく安心・安全に面談できるなど、窓口業務の利便性向上を図ります。

##### ・【新規】キャッシュレス決済導入事業（13,933千円）〔会計課〕

本庁市民健康課と税務課の窓口で、証明書を発行する際の手数料支払時にキャッシュレス決済を導入するほか、会計課や各総合支所の窓口で「セミセルフレジ」を設置することで、来庁者にさまざまな形式での決済方法を提供するとともに、非接触による感染症対策にもつなげます。

#### 【継続】産学官連携事業（7,000千円）〔政策企画課〕

「国東市産学官連携研究センター」を中心として、国東高校環境土木科と国東市内の土木事業者、国東市の3者でICTを用いた先端土木技術、いわゆるi-Constructionについて共に学びあう事業「実育・実現場モデル化事業」に取り組みます。これにより、国東高校環境土木科に先端土木技術カリキュラム（講義及び実体験）を導入します。

#### 【継続】道の駅等再構築事業（道の駅くにさき）（6,074千円）〔まちづくり推進課〕

道の駅くにさきを再構築し、農林水産物をはじめ特産品の販売や地域食材を利用するレストランなどを設置し、国東の魅力を発信するとともに、人を呼び寄せ、交流人口を増やす観光振興と産業振興の拠点を整備します。

#### 【継続】景観改善事業（4,554千円）〔まちづくり推進課〕

道の駅くにさき周辺（国東町小原）で雑草や雑木が生い茂っていた遊休農地を借上げ、春に菜の花やネモフィラ、秋にひまわりを咲かせます。地域住民や来訪者を魅了し好評を頂いている景観改善の取組を実施し、近隣に所在する道の駅くにさきや鶴川商店街周辺観光・交流拠点施設と一体となって多くの来訪者を迎える、賑わいの空間を形成します。

#### 【継続】都市公園整備事業（60,273千円）〔まちづくり推進課〕

※再掲

## 物価高騰対応重点支援地方創生臨時交付金活用事業

#### 【継続】電力・ガス・食料品等価格高騰緊急支援事業（323,238千円）〔福祉課〕

物価高に苦しんでいる低所得者への支援を拡大して行うため、国の物価高騰対応重点支援地方創生臨時交付金を活用し、給付金を支給します。

- |                                   |                          |
|-----------------------------------|--------------------------|
| (1) 令和6年度に新たに住民税均等割が非課税となる世帯への給付金 | … 1世帯当たり10万円             |
| (2) 令和6年度に新たに住民税均等割のみ課税となる世帯への給付金 | … 1世帯当たり10万円             |
| (3) 上記(1)(2)の給付対象者への給付加算金         | … 扶養している18歳以下の児童1人当たり5万円 |
| (4) 定額減税しきれないと見込まれる所得水準の方への給付金    | … 定額減税しきれない額             |

## 目的別にみる主なまちづくり施策について (1/3)

### 《 総務費 》

- 【新規】安岐総合支所施設改修事業（5,200千円）〔財政課〕 ※再掲
- 【継続】市有施設解体等事業（69,080千円）〔財政課〕 ※再掲
- 【新規】窓口業務等デジタル実装事業・キャッシュレス決済導入事業（47,867千円）〔政策企画課・会計課〕 ※再掲
- 【継続】宇宙港関連事業（8,045千円）〔政策企画課〕 ※再掲
- 【継続】自転車活用推進事業（2,080千円）〔政策企画課〕 ※再掲
- 【継続】まちづくり公募補助金事業（1,545千円）〔活力創生課〕 ※再掲
- 【継続】鶴川商店街周辺観光拠点施設運営事業（12,800千円）〔活力創生課〕 ※再掲
- 【継続】鶴川商店街周辺観光拠点推進プロジェクト事業（42,124千円）〔活力創生課〕 ※再掲
- 【拡充】移住定住総合支援事業（72,751千円）〔活力創生課〕 ※再掲
- 【継続】若者交流・出会い創出推進事業（606千円）〔活力創生課〕 ※再掲
- 【継続】産学官連携事業（7,000千円）〔政策企画課〕 ※再掲
- 【新規】国見地域オンデマンドタクシー実証運行事業（20,133千円）〔政策企画課〕 ※再掲

### 《 民生費 》

- 【継続】電力・ガス・食料品等価格高騰緊急支援事業（323,238千円）〔福祉課〕 ※再掲
- 【継続】重層的支援体制整備事業（7,000千円）〔福祉課〕 ※再掲
- 【新規】医療的ケア児在宅レスパイト支援事業（2,160千円）〔福祉課〕 ※再掲
- 【継続】病児・病後児保育事業（21,959千円）〔福祉課〕 ※再掲
- 【拡充】少子化対策事業（4,900千円）〔福祉課〕 ※再掲
- 【継続】くにさき子育て入学祝金事業（14,668千円）〔福祉課〕 ※再掲
- 【新規】国見地区認定こども園建設事業（27,022千円）〔福祉課〕 ※再掲

### 《 衛生費 》

- 【継続】子ども医療費助成事業（95,565千円）〔医療保健課〕 ※再掲
- 【拡充】予防接種（任意）（11,469千円）〔医療保健課〕 ※再掲
- 【継続】広域ごみ処理施設建設事業負担金（1,525,084千円）〔環境衛生課〕 ※再掲



## 目的別にみる主なまちづくり施策について (2/3)

### 《 農林水産業費 》

- 【継続】 高生産性水田農業強化対策事業 (10,930千円) [農政課] ※再掲
- 【新規】 中山間地営農経営体強化対策事業 (1,300千円) [農政課] ※再掲
- 【継続】 企業等農業参入推進事業・おおいた園芸産地づくり支援事業(野菜)・食品企業連携産地拡大推進事業(たまねぎ産地化の取組) (17,298千円) [農政課] ※再掲
- 【継続】 オリーブ苗木購入促進事業 (2,279千円) [農政課] ※再掲
- 【拡充】 森林環境譲与税事業 (18,865千円) [林業水産課] ※再掲
- 【拡充】 鳥獣被害防止総合対策事業(捕獲支援事業) (78,335千円) [林業水産課] ※再掲
- 【新規】 森林シカ被害防止対策事業 (1,390千円) [林業水産課] ※再掲
- 【継続】 地方創生港整備事業 (140,000千円) [林業水産課] ※再掲

### 《 商工費 》

- 【継続】 道の駅等再構築事業(道の駅くにさき) (6,074千円) [まちづくり推進課] ※再掲
- 【継続】 観光施設整備事業 (87,800千円) [観光課] ※再掲
- 【拡充】 観光協会補助事業(おおいた国東つうはん支援事業) (42,629千円) [観光課] ※再掲
- 【拡充】 国東市周遊促進事業 (8,950千円) [観光課] ※再掲
- 【継続】 国東半島峯道ロングトレイル事業 (1,962千円) [観光課] ※再掲
- 【継続】 地域の祭り (13,765千円) [観光課] ※再掲
- 【継続】 T-1イベント実施事業 (3,750千円) [観光課] ※再掲

### 《 土木費 》

- 【拡充】 市単独道路新設改良事業(国見) (56,100千円) [建設課] ※再掲
- 【継続】 市単独道路新設改良事業(国東) (70,200千円) [建設課] ※再掲
- 【継続】 市単独道路新設改良事業(武蔵) (46,000千円) [建設課] ※再掲
- 【継続】 市単独道路新設改良事業(安岐) (182,015千円) [建設課] ※再掲
- 【継続】 西村西方寺線道路改良事業(交付金事業) (38,600千円) [建設課] ※再掲
- 【継続】 裏山大海田本線道路改良事業(交付金事業) (33,000千円) [建設課] ※再掲
- 【継続】 大分空港線道路改良事業(交付金事業) (29,000千円) [建設課] ※再掲
- 【継続】 トンネル長寿命化事業(国庫補助金事業) (67,700千円) [建設課] ※再掲
- 【継続】 橋梁長寿命化事業(国庫補助金事業) (215,400千円) [建設課] ※再掲

## 目的別にみる主なまちづくり施策について (3/3)

- 【継続】景観改善事業（4,554千円）〔まちづくり推進課〕 ※再掲
- 【継続】都市公園整備事業（60,273千円）〔まちづくり推進課〕 ※再掲
- 【新規】宅地造成支援事業（12,000千円）〔まちづくり推進課〕 ※再掲

### 《 消防費 》

- 【継続】大分県域消防指令業務共同運用事業（320,049千円）〔消防本部〕 ※再掲

### 《 教育費 》

- 【拡充】不登校支援・教育支援センター事業（13,130千円）〔学校教育課〕 ※再掲
- 【継続】国東高校支援事業（35,669千円）〔学校教育課〕 ※再掲
- 【継続】放課後英語学習事業（5,957千円）〔学校教育課〕 ※再掲
- 【拡充】放課後学習塾事業（35,656千円）〔学校教育課〕 ※再掲
- 【継続】公立文教施設整備事業（579,538千円）〔教育総務課〕 ※再掲
- 【継続】国東中央公民館・アストホール等整備事業（419,161千円）〔社会教育課〕 ※再掲
- 【継続】三浦梅園遺稿修復事業（3,986千円）〔文化財課〕 ※再掲
- 【継続】「くにさき学」推進事業（4,565千円）〔文化財課〕 ※再掲
- 【継続】古代住居等修復事業（78,814千円）〔文化財課〕 ※再掲
- 【継続】地域に根ざした劇団育成事業（3,400千円）〔社会教育課〕 ※再掲
- 【継続】スポーツ合宿誘致事業（2,729千円）〔社会教育課〕 ※再掲
- 【継続】くにみ海浜マリンスポーツ事業（5,658千円）〔社会教育課〕 ※再掲
- 【継続】国東野球場整備事業（363,260千円）〔社会教育課〕 ※再掲
- 【継続】安岐テニスコート整備事業（50,845千円）〔社会教育課〕 ※再掲
- 【拡充】給食食材物価高騰支援事業（15,939千円）〔給食センター〕 ※再掲



## ○令和6年度 全会計予算規模について

区分	R6当初 予算額	R5肉付後 予算額	増減額	増減率
一般会計	265億5,081万9千円	257億6,916万 円	7億8,165万9千円	3.0%
特別会計 (R5:5会計) (R6:4会計)	86億6,663万1千円	85億9,181万6千円	7,481万5千円	0.9%
企業会計 (4会計)	73億6,234万8千円	73億5,054万3千円	1,180万5千円	0.2%
計	425億7,979万8千円	417億1,151万9千円	8億6,827万9千円	2.1%

※企業会計（水道事業、下水道事業、工業用水道事業、市民病院事業）は、収益的（3条）支出予算額、資本的（4条）支出予算額の合計額

※特別会計のうち農業集落排水事業特別会計は、令和6年度より企業会計のうち下水道事業会計に取り込まれた。