

KUNISAKI  
くにさき

2012  
June

6

Number  
075



- 2 緑のカーテンで  
省エネに取り組みませんか
- 4 市議会議長・副議長を選出
- 12 まちの話題
- 18 暮らしの情報コーナー

もどって来た!! 子どもの歓声  
「たいたい公園」

飛行機の遊具が老朽化のために撤去されていた安岐コミュニティ広場に、国東のタイやタコ、漁船などをモチーフにした大型遊具が設置されました。

## 6月は環境月間です

### 緑のカーテンの作り方(ゴーヤ)

- ★ **種まき** ポットの場合、種は堆肥と石灰を混ぜた土に浅くまきます。地植えの場合は20cm間隔でまきます。
- ★ **苗植え** 芽が出たゴーヤは、ポットの場合、約20cm～30cm間隔でプランター等へ移します。(幅約70cm、深さ30cmのプランターであれば3株ほど)
- ★ **支え** つるが伸びてきたら竹等で支柱を作ります。支柱は窓の大きさに合わせ基盤状に(縦横30cmの正方形を作るように)交差させます。竹が手に入らなければ、物干し竿のようなものを2本用意しネットをくりつけて、伸びてきたつるをネットに這わせるようにします。茎が根元から折れないように下部は必ず固定させます。
- ★ **成長** つるが50cmくらいになったときに、先を2～3cmカットすると、新しいつるが生えて横に広がっていきます。これを4～5回繰り返します。
- ★ **追肥** 月に1～2回堆肥を入れます。

国東市では「緑のカーテン」の普及に取り組んでいます。アサガオやゴーヤなどのツル性植物で、職場や自宅に緑のカーテンを作ってみませんか。夏の日差しをカットするなど、地球温暖化対策や省エネ対策としても有効です。

この緑のカーテンに取り組んでいただける方に、アサガオとゴーヤの

種を無料配布しています。

**配布場所**

環境衛生課(市役所鶴川庁舎)

**数量**

各50袋(1人1袋まで)

※なくなり次第終了します。

# 緑のカーテンで省エネに取り組みませんか



養護老人ホーム松寿園(国東町富来浦・昨年写真)

# 緑のカーテン写真募集

「国東市地球温暖化防止協議会（森本恭子会長）」では、市内の個人または団体で、この夏、緑のカーテンを設置された方を対象に「緑のカーテンの写真」を募集します。応募いただいた写真は、地球温暖化防止活動の啓発に使用させていただきます。応募者全員に記念品を用意しています。たくさんのご応募をお待ちしています。

## 応募方法

写真1枚と応募用紙を添えて下記まで提出してください。

カラープリントLサービス版～2Lサイズの写真の裏に、氏名または団体名を記入してください。電子データの場合は下記あてにメールかCD-Rにて提出してください。

※応募用紙は、環境衛生課で配布しています。また、市ホームページからもダウンロードできます。



**応募期限** 9月28日（金）必着

## 応募・問い合わせ

国東市地球温暖化防止協議会事務局  
（市役所環境衛生課内）

〒873-0503

国東市国東町鶴川556番地

☎0978-72-9001

E-mail : kankyo-eisei@city.kunisaki.lg.jp

国東市商工会安岐支所（安岐町瀬戸田・昨年写真）

## 地球温暖化対策

### ～オフィスから始めるCO<sub>2</sub>ダイエット～

大分県では、県民総参加による「ごみゼロおおいた作戦」の一環として、地球温暖化対策の取り組みを推進しています。オフィスや自家用車等でCO<sub>2</sub>排出削減に取り組みましょう。

#### ◆夏季エコスタイルキャンペーン

5月1日（火）～10月31日（水）

- ・ オフィス等の冷房温度を28℃に設定
- ・ ノー上着、ノーネクタイなど暑さをしのぎやすい服装の奨励



#### ◆ノーマイカーウィーク

6月、9月、12月、3月の各月1日から7日の1週間をノーマイカーウィークに設定し、公共交通機関や自転車等の利用を奨励

#### ◆エコドライブの実施

自家用車や営業車を利用の際、アイドリングストップ、やさしい発進、加減速の少ない運転等、エコドライブを実施

# 市議会議長に 清國仁士氏、 副議長に 野田忠治氏を選出

平成24年国東市議会第1回臨時会  
が、5月8日（火）に開催され、新  
しく議長には清國仁士氏、副議長に  
は野田忠治氏が選出されました。  
なお、各常任委員会、議会運営委  
員会及び各特別委員会の委員は次  
のとおりです。

（敬称略・議席順）



野田 忠治 副議長  
（安岐町塩屋）



清國 仁士 議長  
（国東町富来）

◎委員長 ○副委員長

委員会名	委員氏名		
総務委員会 （定数8人）	◎ 木田 憲治	○ 森 正二	大谷 和義
	吉水 國人	元 永安行	馬場 将郎
	伊牟田 洋史	清國 仁士	
文教厚生委員会 （定数7人）	◎ 木付 親次	○ 明石 和久	丸小野 宣康
	吉田 眞津子	堤 康二郎	後藤 耕一郎
	野田 忠治		
産業建設委員会 （定数7人）	◎ 一丸 政春	○ 溝部 元生	唯有 幸明
	宮永 英次	秋 國良二	松本 剛弘
	堀田 一則		
議会運営委員会 （定数8人以内）	◎ 吉水 國人	○ 丸小野 宣康	木田 憲治
	唯有 幸明	一丸 政春	木付 親次
	野田 忠治		
議会広報編集特別委員会 （定数9人）	◎ 伊牟田 洋史	○ 吉田 眞津子	大谷 和義
	唯有 幸明	明石 和久	堤 康二郎
	元 永安行	一丸 政春	宮永 英次
議会改革特別委員会 （定数8人以内）	◎ 宮永 英次	○ 森 正二	明石 和久
	堤 康二郎	秋 國良二	木付 親次
	馬場 将郎	野田 忠治	

## 教育委員長に 高井正氏

5月14日（月）に開催された  
教育委員会の第2回臨時会で、  
教育委員長に高井正委員、教育  
委員長職務代理者に富永六男委  
員を選任しました。

（敬称略）



高井 正 教育委員長  
（武蔵町麻田）

## 教育委員会委員

（敬称略）

教育委員長

高井 正

教育委員長職務代理者

富永 六男

委員

後藤千衣美

引地 敏之

教育長

山本 泰光

# 教育委員・公平委員・監査委員・ 固定資産評価審査委員が 新しく任命・選任されました

任期満了に伴い5月19日（土）、教育委員会委員、公平委員会委員、固定資産評価審査委員に次の方が任命・選任されました。また5月8日（火）議会選出監査委員に宮永英次委員が選任されました。

## 教育委員会委員



引地 敏之 委員  
(国見町小熊毛)

## 公平委員会委員



武部 洋史 委員  
(国東町富来浦)

## 監査委員



宮永 英次 委員  
(議会選出委員・国東町下成仏)

## 固定資産評価審査委員



安部 通宏 委員  
(安岐町下山口)



徳丸 晴敏 委員  
(武蔵町池ノ内)



鹿島 健太郎 委員  
(国東町小原)



古森 利幸 委員  
(国見町岐部)

# 平成24年度 第1回区長会開催

## 福田洋祐区長会長（国東町田深区）を選出

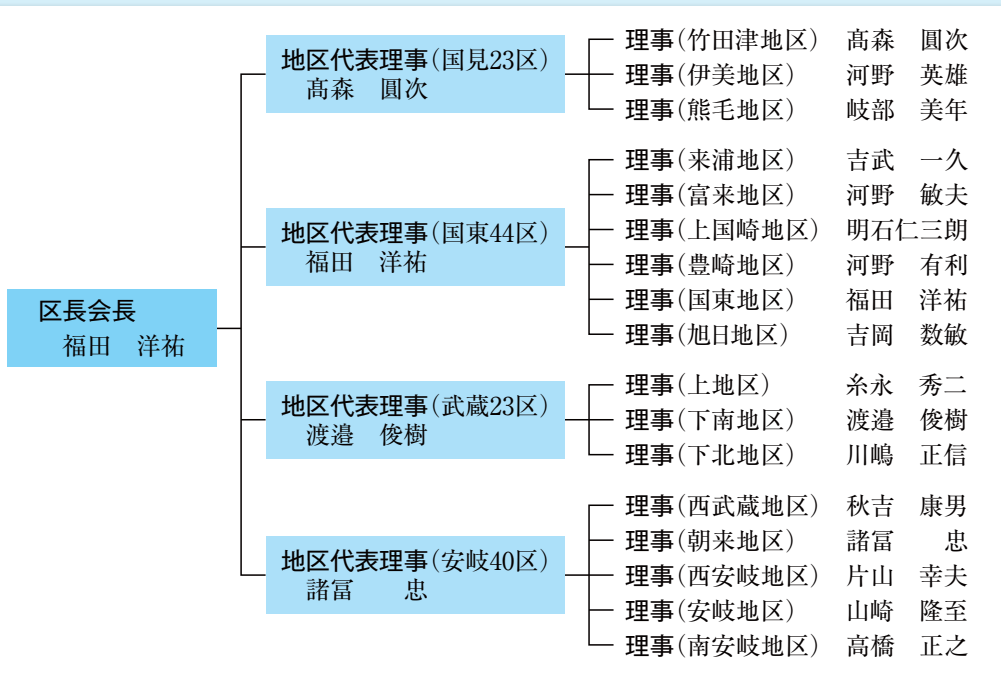
平成24年度第1回区長会議が、5月17日（木）、いこいの村国東で各行政区長の出席で開催されました。区長会の役員体制や、年2回の区長会議開催等について協議され、区長会長に福田洋祐田深区長（国東地区代表理事）を選出しました。

福田区長会長は「市や議会との連携を強化して、皆さんと一緒に明るく住みよいまちづくりを行います」とあいさつしました。

なお、区長会の役員体制は次のとおりです。  
(敬称略)



福田 洋祐  
区長会長



あなたの家は  
大丈夫？



# 住宅の耐震診断・改修、安心安全な 住まいづくりを応援します

## 1. 木造住宅の耐震診断費用の一部を 補助します

対 象 一定の条件を満たす建築物で県に登録した専門家が診断するもの  
補助金額 かかった費用の2/3(上限3万円)  
募集戸数 10戸

## 2. 木造住宅の耐震改修工事の一部を 補助します

対 象 一定の条件を満たす建築物で耐震診断の結果、評点1.0未満であるもの  
補助金額 かかった費用の1/2(上限60万円)  
募集戸数 3戸

## 3. 高齢者が住む簡易耐震工事の一部を 補助します

対 象 高齢者用の寝室及び居間の耐震補強工事  
補助金額 かかった費用の1/2(上限 寝室及び居間30万円、寝室のみ15万円)  
募集戸数 2戸

## 4. 高齢者のためのバリアフリー工事の一部を補助します

対 象 世帯員全員の前年の収入総額が500万円未満で、65歳以上の高齢者がいる世帯  
対象工事 高齢者用の寝室の増築及び内装改修、バリアフリー改修等(30万円未

満の工事は対象外)

補助金額 かかった費用の15%(上限30万円)  
募集戸数 10戸

## 5. 子育てのための住宅改修工事の一部を補助します

対 象 世帯員全員の前年の収入総額が650万円未満で、18歳以下の子どもがいる世帯  
対象工事 子ども部屋の増築、間取り変更、内装改修等(30万円未満の工事は対象外)  
補助金額 かかった費用の15%(上限30万円)  
募集戸数 5戸

## 6. アスベストの調査分析費用を補助 します

対 象 民間の建築物で吹付け建材にアスベストが使用されているおそれのある建築物の調査分析費  
補助金額 かかった費用(上限25万円)  
募集棟数 1棟

※1, 2, 3は持ち家で昭和56年5月31日以前に建築された木造一戸建て住宅(平屋または2階建て)が対象となります。4, 5は持ち家(マンション含む。賃貸住宅は除く)が対象となります。

◆全て事前に申請が必要です。詳しくは土木建築課までお問い合わせください。

申し込み・問い合わせ 土木建築課 都市建築係 ☎0978-72-1111

## 子どもたちを水難事故から守るために

最近、ため池などの農業用施設における転落等による死亡事故が相次いで発生しております。

暖かくなると、子どもたちも水辺で遊ぶ機会が多くなり、転落等による事故の危険度が高くなります。

◎ため池・水路周辺で遊んでいる子どもを見かけたら注意の一声をかけましょう。

◎子どもの事故防止のため、農業用水路やため池、沼のそばでは十分に注意しましょう。

### ●ため池管理者のみなさんへ 点検のお願い

大雨や地震などで、ため池の被害が想定されます。ため池は壊れると、地域の人命や財産などに大きな被害を与えます。被害を防ぐためにも大雨前や地震後には異常が無い点検をお願いします。もしも異常が発見された場合は、すぐに市役所へ連絡をお願いします。



問い合わせ 農政課耕地係 ☎0978-72-5167

# 国東市避難場所一覧表

ふだんから家庭や職場のみなで避難場所や道順を確認しておきましょう

市では、津波発生時に緊急避難する場所の見直しを行いました。

今回は、津波避難場所のみ掲載しています。その他の風水害等の場合の避難場所等については、後日配布する避難場所一覧表やホームページ等でご確認ください。

国見町分		国東町分		古市上	B&G海洋センター及び美郷(42)		
行政区	津波避難場所(標高・m)	行政区	津波避難場所(標高・m)	糸原下	糸原第2公民館(14) 無田毘沙門堂(10) 連佛館(11) 荘園山の手公民館(17)		
岡	岡公民館(23)	中村	来浦活性化センター(43)	糸原上	月山団地広場(28) 糸原第2公民館(14) 赤禿公民館(30) 市場台(20)		
	西村地区高台(50)					奈良原	パシフィックブルーゴルフ&リゾート(80)
	グループホーム「あじさい」(35)						深江
浦手	大高島地区高台(20)	塩屋	柳	南糸原	南糸原公民館(22)		
	赤崎社(25)	富来浦手				簡易水道水源池(30)	
	コミュニティタクシー「清水2号」バス停上(25)					羽田新池北側(24)	
浦手	グループホーム「あじさい」(35)	松原	簡易水道水源池(30)	今市	市営グラウンド(16) 美郷(42) 武蔵中学校(40)		
	小高島方面高台(20)		濱崎			巢舟墓地(25)	
	普門寺(15)		丸山(20)			<b>安岐町分</b>	
鬼籠	円浄寺(18)	富来	富来区公民館(22)	行政区	津波避難場所(標高・m)		
櫛海	グループホーム「あじさい」(35)		田深	明石庵上高台(15)	中園	市役所安岐総合支所(14)	
	山神社(27)		北江	国東中学校(14)			
	川西	国東高校双国校体育館(10)	安国寺	安国寺公民館(10)	上馬場	大儀寺(24)	
種田地区高台(30)		今在家	今在家上の台(11)	下馬場	最廣寺(11)		
稲荷様上(15)		興導寺	国東高等学校(17)	下原上	5区	原口住宅(19)	
川西 峯地区高台(15)			小原		大神宮様(40)	6区	安岐小学校(20)
天神社裏山(20)			黒津	黒津公民館(12)	下原中	9区	安岐小学校(20)
国見病院屋上(20)		下治郎丸	経蔵寺駐車場(14)	11区		安岐体育館(16)	
浜中	国東高校双国校体育館(10)		網井	旭日小学校(43)	下原下	10区	安岐小学校(20)
	川西 峯地区高台(15)	重藤	陰平地区山道(32)	12区		安岐体育館(16)	
	天神社裏山(20)		武蔵町分	重藤団地(25)	塩屋第一	13区公民館(24) 14区公民館(20)	
国見ユースホステル(33)	行政区	津波避難場所(標高・m)		塩屋第二	13区公民館(24) 京製メック駐車場(22)		
本城地区高台(15)		池ノ内	石田農園(100)	西本	木野地区(31)		
国東高校双国校体育館(10)	浄水場前広場(16)		※一覧で示している標高(m)は目安です。 ※津波で避難の時間が無い時、緊急の時は一番近くの高台に避難してください。				
古櫛トンネル上 旧国道(18)	日向裏農道広場(12)				<b>問い合わせ</b> 総務課 防災係 ☎0978-72-5160 国見総合支所 地域総務課 ☎0978-82-1111 武蔵総合支所 地域総務課 ☎0978-68-1111 安岐総合支所 地域総務課 ☎0978-67-1111		
城山社(28)	御霊社裏広場(10)						
櫛来東山2号幹線(20)	影平裏山広場(25)						
西浜地区高台(15)	蓮華寺前広場(15)						
古江	古櫛トンネル上 旧国道(18)	内田		鶏舎跡地(12)			
下岐部	林道 両崎線(15)		地蔵様(10)				
	旧水ヶ元トンネル前(25)	裏山(15)					
	旧熊毛郵便局(30)	山神様(27)					
城山高台(25)	花山団地	花山公民館(12)					
長瀬地区高台(15)		藤本	B&G海洋センター				
小江地区高台(25)	古市下		及び美郷(42)				
小熊毛	常光寺(12)	大熊毛	龍潜寺(15) 日吉社(15)				
西の上バス停(40)							
向田	向田高齢者活動促進施設「ふれあい」(11)	古市下	及び美郷(42)				

## 税務課からのお知らせ

### 夜間納税相談窓口を開設しています

夜間でなければ納付できない方、納付忘れの方へ

毎月2日間、夜間納税相談窓口を開設しますのでご利用ください。

**開設日時** 毎月10日・25日の午後5時～8時（土・日・祝日の場合は翌日などの開庁日）

**業務内容** 市県民税、固定資産税、軽自動車税、国民健康保険税、介護保険料、後期高齢者医療保険料についての納付と納税相談

**開設場所** 市役所1階 税務課内

※夜間窓口をご利用の場合は納付書等を持参してください。納付書がない方は事前に連絡をお願いします。

問い合わせ 税務課 収納対策係 ☎0978-72-1111（代表）・☎0978-72-5162（直通）

### 倒産・解雇により離職された方、失業、疾病等により所得が著しく減少する方へ 国民健康保険税・個人住民税の減免制度

#### 1. 国民健康保険税

##### ◎減免される対象者

平成24年3月31日以降に次のうちいずれかに該当する方。

##### ①営業不振により廃業した方

自営業の方で営業不振により廃業の場合に限ります。

##### ②解雇等により離職した方

本人の意思に反した会社等の都合により解雇された方及び病気等により離職した方。

※「非自発的失業軽減制度」を受ける方は除きます。

##### ◎減免される保険税額

上記①の場合は前年所得のうち事業所得を、上記②の場合は前年所得のうち給与所得を100分の30に減額して保険税を計算します。

##### ◎減免対象期間

廃業、離職した日の翌日の属する月から、その年度末まで。

（例）平成24年5月31日離職の場合

→平成24年6月から翌年の3月まで

#### 2. 個人市県民税

失業、疾病等により所得が著しく減少する方で一定の所得条件を満たす場合は平成24年度個人市県民税が減免されます。

##### ◎失業、疾病等とは

本人の意思に反した会社等の都合による解雇や、倒産及び深刻な経営の悪化による廃業により失業した場合、または病気等によりやむを得ず離職した場合はいいます。

##### ◎一定の所得条件とは

①本人の平成23年中所得が400万円以下の方

②本人の平成24年中所得が平成23年中所得より30%以上減少する方

③世帯全員の平成24年中所得合計金額が400万円以下の場合。

※①②③の条件を全て満たさなければなりません。

※平成24年中所得には雇用保険基本手当等を含みます。

##### ◎減免割合

申請日以後に到来する納期分の所得割額を所得の減少の程度に応じて減免します（均等割は減免の対象になりません）。

#### 3. 申請に必要なもの

●失業の理由の確認できる書類（雇用保険受給資格者証、離職票等）

●廃業・倒産が確認できる書類（廃業届出書、倒産決定通知書等）

※減免手続きの詳細については下記までご連絡ください。

問い合わせ 税務課 市民税係 ☎0978-72-1111

国民健康保険税減免（内線132） 個人市県民税減免（内線133・136）



# 平成23年度のコミュニティバス「おでかけ号」の利用状況をお知らせします



## 国見町・国東町

路線名	運行曜日	平均乗車数 ( )は平成22年度との比較
熊毛・長瀬線	月	4.1人 (▲0.6人)
大熊毛・小熊毛線	火	4.2人 ( 0.6人)
鬼籠・櫛海線	水	4.7人 (▲1.1人)
櫛来線	木	5.1人 (▲0.7人)
向田・浜陽線	金	18.8人 ( 0.3人)
深江・寺山線	月	10.5人 ( 0.7人)
堅来線	火	8.2人 (▲1.4人)
赤松線	水	8.2人 (▲2.8人)
小原線	木	3.9人 ( 0.3人)
治郎丸線	金	5.6人 (▲2.6人)

## 武蔵町・安岐町

路線名	運行曜日	平均乗車数 ( )は平成22年度との比較
山口線	月	6.7人 (▲0.5人)
油留木線	火	6.4人 ( 0.6人)
志和利線	水	10.0人 ( 2.6人)
吉松線	木	10.9人 ( 0.6人)
松ヶ迫・小ヶ倉線	金	18.5人 (▲0.1人)
<b>全路線 合計</b>		<b>8.4人 (▲0.3人)</b>

年間のべ利用者は13,139人で昨年度より362人減少しています。(平均乗車数は、朝の下り便と正午前後の上り便の1往復により算出したものです。)

## 「ホントに無くなる？ バス交通」

京都大学教授 藤井 聡

東京や大阪などを除くほとんどの地域で、バスよりクルマの方が圧倒的に便利です。数時間に1本しかバスが来ない、という地域は日本中にたくさんあります。しかし、一昔前にはバスはもっと走っていて、お客さんも決して少なくなかったのではないのでしょうか。どうして、こんなことになってしまったのでしょうか？

まず、バスが使われない最大の理由は「バスが不便だから」です。もしも自宅や目的地の近くにバス停があって、しかも、いつも乗りたいときにバスが来ていたら、今よりバスを利用する人はずっと多いでしょう。

では、なぜ、バスはいつも来ないし、いろいろな所にバス停ができないのでしょうか。それは、「お客さんが少なければ、バスをたくさん走らせることができないから」です。例えば、お客さんが1日に10人前後しか乗らないようなバス停に、1時間に5本も10本もバスを走らせたなら採算がとれなくても仕方ないのではないのでしょうか。

つまり、バスが不便なのはお客さんが乗らないからで、お客さんが乗らないのはバスが不便だからなのです。この「悪循環」がここ数十年続いています。このまま続けば、数十年後には一部の地域を除いて日本からバスが無くなっているかもしれません。そんな時代がきてしまったら、クルマの運転ができなくなった高齢者や子ども達はどうすればよいのでしょうか？ 十分に飛行機やJRで来た免許の無い人達は、どうすればよいのでしょうか？

そうなのです。バスの問題は、実は、地域全体の問題なのです。そう考えれば、「1回利用すれば、その分だけ、地域のバスを未来に残せる」と考えて、クルマの代わりに少しずつバスを利用するのも、わるくないのかもしれませんね。  
(大分県ホームページ「かしこいクルマの使い方」講座より)

地域の交通手段の確保と地球環境を守るため公共交通を利用しましょう。

問い合わせ 政策企画課 政策企画係 ☎0978-72-5161

## 平成24・25年度の後期高齢者医療保険料率が決まりました

### 大分県における平成24・25年度の保険料率

	平成22・23年度	平成24・25年度	比較
均等割額	47,100円	<b>48,500円</b>	+1,400円
所得割率	8.78%	<b>9.52%</b>	+0.74ポイント
賦課限度額	50万円	<b>55万円</b>	+5万円

後期高齢者医療の保険料については2年ごとに見直しを行っています。今後2年間、さらなる高齢化の進行や医療費の増加が見込まれることから、上記のとおり保険料率を引き上げることとなりました。

今回の引き上げは、後期高齢者医療制度を安定的に維持することで、被保険者が安心して医療を受けることができるようにするものです。ご負担をおかけしますが、ご理解いただきますようお願いいたします。

問い合わせ 大分県後期高齢者医療広域連合 ☎097-534-1771 (代表)  
市民健康課 国保年金係 ☎0978-72-1111

## おめでとうございます 春の叙勲

長年の功績をたたえる春の叙勲を、国東市から次の方々が受章されました。

### 瑞宝双光章



危険業務従事者叙勲  
警察功労 元警視庁警部  
長木 豊隆さん  
(国東町富来)

### 瑞宝双光章



危険業務従事者叙勲  
警察功労 元大阪府警視  
津崎 浩二さん  
(国見町鬼籠)

## 春の園遊会に出席

天皇皇后両陛下が主催する「春の園遊会」が、4月19日（木）、東京都港区の赤坂御苑で開かれ、各界の功労者約2,000人が出席しました。市内からは、昨年、春の叙勲を受章された元市議会議員の豊田宏治さん（国見町竹田津）が招待を受け出席しました。



豊田 宏治さん

## 皆さんの地域の「人と農地の問題」について考えてみませんか

## 人・農地プラン

高齢化や後継者不足、耕作放棄地の増加など「人と農地の問題」で、5年後、10年後の展望が描けない地域が増えています。

地域の皆さんで話し合っってプラン（計画）を作り、実行していくことによって「人と農地の問題」を解決しましょう。

市ではプランの作成や就農者の増加、農地の集積を応援します。

### 人・農地プランは、人と農地の問題を解決するための「未来の設計図」です

集落・地域における話し合いによって、

- ◎今後の中心となる経営体（個人、法人、集落営農）はどこか
- ◎中心となる経営体へどうやって農地を集めるか
- ◎中心となる経営体とそれ以外の農業者（兼業農家、自給的農家）を含めた地域農業のあり方（生産品目、経営の複合化、6次産業化）

などを決めていただきます。

### 人・農地プランには、さまざまなメリットがあります

人・農地プランに位置付けられると、

- ◎青年就農給付金（経営開始型）  
※準備型（研修中）は、人・農地プランと関係なく給付します
- ◎農地集積協力金（中心となる経営体に農地を提供する方）
- ◎スーパーL資金の当初5年間無利子化（認定農業者）

といった支援を受けることができます。

詳細は農林水産省ウェブページでご確認いただけます。

[http://www.maff.go.jp/j/keiei/koukai/hito\\_nouchi.html](http://www.maff.go.jp/j/keiei/koukai/hito_nouchi.html)

ご不明な点や詳細についてはお問い合わせください。

問い合わせ 農政課 ☎0978-72-5167

毎年  
6月

## 児童手当「現況届」が必要です

6月分以降の児童手当を受けるには

現況届が必要です！ 提出期限は6月29日(金)

現況届は、毎年6月1日の状況を把握し、6月分以降の児童手当等を引き続き受ける要件（児童の監督や保護、生計同一関係など）を満たしているかどうかを確認するためのものです。

提出がない場合には、6月分以降の手当が受けられなくなりますので、ご注意ください。

提出・問い合わせ

福祉事務所 家庭福祉係

☎0978-72-5164

国見総合支所 地域市民健康課

☎0978-82-1112

武蔵総合支所 地域市民健康課

☎0978-68-1112

安岐総合支所 地域市民健康課

☎0978-67-1114

## 放課後児童クラブ

### ボランティア募集

放課後児童クラブでは、地域住民の参加・協力により、地域の大人と子どもとの交流を促進しています。子どもとともに遊んだり、ゲームをしたり、温かく見守っていただければと思います。地元の小学校の子どもたちと楽しく過ごしてみませんか。

活動日・時間	(平日) 小学校の授業の終了後～午後6時 (長期休暇等) 午前8時30分～午後6時
活動場所	右記の「放課後児童クラブ」で募集をしています
申込方法 (受付時間)	右記の受付先(運営団体)で受付を行っています (平日) 午前8時30分～午後5時
資格等	特に必要なし

●放課後児童クラブとは…昼間保護者のいない家庭の児童を対象に、集団で安心して過ごすことができる場を提供する取り組みです。

### 《ボランティアを募集している放課後児童クラブ》

放課後児童クラブ	受付先(運営団体)
国東放課後児童クラブ(元気クラブ) (国東小学校内)	国東こども園 ☎72-0500
竹田津放課後児童クラブ (竹田津小学校内)	みんなこども広場 ☎82-0301
熊毛放課後児童クラブ (熊毛小学校内)	
安岐中央小児童クラブ (安岐中央小学校内)	安岐中央保育園 ☎67-1968
伊美放課後児童クラブ (国見保健福祉センター)	社会福祉協議会(国見支所) ☎82-1107
なかよし児童クラブ (隣保館横)	社会福祉協議会(本所) ☎68-1976
かえで児童クラブ (安岐小学校内)	社会福祉協議会(安岐支所) ☎67-1283
安岐児童クラブ (安岐児童館内)	

## 教育の里づくり 学校じまん・園じまん② ～富来小学校～

富来小学校 鹿島幹男校長・児童数123人  
 ☎0978-74-0004  
 ホームページアドレス  
<http://syounoita-ed.jp/kunisaki/tomiku>

富来小学校は、いずれも139年の歴史と伝統を誇る来浦小学校・富来小学校・大恩小学校の3校が統合し、新しい「富来小学校」として本年度再出発しました。児童数は123人です。子どもたちは、新しい出会い、新しい校歌・校章に新鮮さを感じて楽しく登校しているようです。

3校のよいところをしっかりと引き継ぎ、みんなですばらしい学校にしていこうと児童・保護者・教職員とともに意気込んでいます。4月27日の開校記念式典には大勢の地域の有志の方々や保護者のご臨席を賜り、盛大に祝うことができました。

本年度は5つの事業指定校（県学校図書館活用推進事業・県学力向上戦略事業・市人権教育推進事業・市福祉協力校・国東町生徒指導連盟協議会事務局校）として重責を果たしていかなければなりません。これらの事業の取り組みを通して、学校教育目標「夢に向かって果敢に挑む子どもの育成」を達成したいと考えています。



開校記念式典で校歌を斉唱する子どもたち

5月  
5日

## 地域の宝 大きく健やかに !!



大きな声で早く泣いたら勝ちの「泣き相撲」

5月5日(土・こどもの日)、子どもたちの健やかな成長を願う「端午の節句」が、弥生のムラ・国東市歴史体験学習館で行われました。古くから満1歳の誕生祝として行われてきた「餅ふみ・餅かるい・物えらび」や、泣き声を競う「泣き相撲」が行われ、乳幼児約60人が参加しました。

会場ではインストラクターの指導による勾玉づくりや火おこし体験、石窯ピザの無料配布が行われ、大勢の家族連れでにぎわいました。

## タイからの留学生 国東を満喫

4月  
26日

4月26日(木)、ライオンズクラブの交換留学生として、タイから国東市を訪れていたチョクシリサウッド・タカッチャイさんが市役所を訪れました。

タカッチャイさんは、4月18日から5月1日まで、同クラブの後藤博正さん(国東町小原)方にホームステイしながら観光や交流を行いました。

小原地区の健やかサロンでは、地区の皆さんがラジオ体操とちよるちよる体操を教え、タカッチャイさんはタイ式ボクシングの体操を教えるなど交流を楽しみました。ほかにも、国東高校や文殊仙寺、両子寺、別府や山香の温泉などを訪れ、日本の文化に触れました。



(左から) 平川和秀会長、三河明史市長、タカッチャイさん、後藤さん

4月  
21・22日

## シイタケで漬物名人



(左から) 山下さん、吉本さん、定宗壮平・黒津之庄店長

4月21日(土)・22日(日)の2日間、道の駅くにさき・黒津之庄で、国東の名人を決める「第1回六郷満山名人大会・漬物名人大会」が行われました。

大会は、道の駅を訪れた方が出品された漬物を試食して、投票で順位を決定するという方法で行われました。投票総数286票の中から、国東町中田の吉本とも子さんの「シイタケのからし漬け」が27票を獲得して第1位に、2位に国東町見地の山下恵美子さんの「瓜の粕漬け」、3位は吉本さんの「はりはり漬け」が選ばれました。

## 地道な活動に光

5月  
14日

地域での声かけを通じて母子や高齢者の健康づくりを推進している武蔵町愛育会で長年活動している岡崎ツヨ子さん(武蔵町糸原)が、4月18日に東京都で行われた「第44回愛育班員全国大会」で恩賜財団母子愛育会会長表彰を受賞しました。

岡崎さんは糸原地区愛育班班長を2年間、武蔵町愛育会会長を8年間務めました。その間、健康づくりに関する話題などを掲載した「愛育会だより」の発行を町全体に広げ、愛育会だよりを活用した声かけ訪問活動を積極的に展開してきました。

5月14日(月)、市役所を訪れた岡崎さんは「皆さんの協力ですばらしい賞をいただきました。今後も会員として活動していきます」と、三河明史市長に受賞を報告しました。



新しい校旗を披露する  
鹿島校長

4月  
27日

## 未来に羽ばたけ!! 新生富来小学校

4月27日(金)、国東町の来浦小、大恩小、富来小の3小学校が統合して誕生した新・富来小学校(鹿島幹男校長・児童123人)の開校記念式典が児童や保護者など約250人が出席して、同校体育館で行われました。

式では、引地敏之教育委員長が開校を宣言。鹿島校長が「3つの小学校のよいところを引き継いで素晴らしい富来小学校をつくりましょう」と式辞。三河明史市長が鹿島校長に校旗を伝達し、全校児童が新しい校歌を披露しました。

続いて、校章をデザインした本宮未捺さん(国東中1年)と、校歌の作詞者の岡野秀一郎さん(国東町浜崎)、作曲者の都留敬比公さん(武蔵町手野)に山本泰光教育長から感謝状が贈られました。

児童会長の岸岡龍星さん(6年生)が「校旗や校歌に込められた願いを受けて、全校のみなで歴史を築いていきたいです」と誓いの言葉を述べました。



(左から) 岡野さん、本宮さん、都留さん

## くにさき図書館が文部科学大臣表彰を受賞

4月  
23日

くにさき図書館が、平成24年度子どもの読書活動優秀実践図書館に選ばれ、文部科学大臣表彰を受賞しました。これは子どもの読書意欲を高めるために優れた実践を行っている学校や図書館などを表彰するもので、4月23日(月)に東京都で表彰式が行われました。

同館は、子ども用図書館新聞の発行や、小中学校への配本サービスで学校と連携するなどの取り組みを行い、中学生以下の子ども一人あたりの児童書貸出冊数が21.7冊(平成22年度実績)で、県内の市町図書館で第1位となりました。これらの取り組みが評価されて今回の受賞となりました。



山本泰光教育長(右端)と、くにさき図書館の職員

5月  
22日

## JAが交通安全普及車4台等を寄贈

JA共済の取り組む地域貢献活動「地域の安全・安心プロジェクト」の一環で、大分県農業協同組合とJA共済連大分から交通安全普及車4台やAEDなどを寄贈していただきました。

5月22日(火)、市役所で行われた寄贈式では、宮園稔県農業協同組合常務理事が「安心して暮らせる地域社会づくりに役立ててほしい」と、三河明史市長に目録を贈ると、三河市長は「大切に使用してもらい、交通安全の啓発に努めます」とお礼を述べました。



交通安全普及車と(左から)三河市長、宮園常務理事

## 優しい心と花をいっぱい咲かせます

5月  
21・24日

地域の方と小学校児童が協力しあって花を栽培することで思いやりの心を育てる取り組み「人権の花」運動が今年もスタートしました。

今年度、運動の指定を受けた国東町の旭日小、小原小学校の2校では、3月末で閉校した来浦小、大恩小、豊崎小学校で採取したサルビアやマリーゴールドなど約30種類の花の種を植えました。

なお、秋には採取した花の種にメッセージを添えて風船で飛ばすなどの活動を予定しています。



5月21日(月)  
旭日小学校の指定書交付式



5月24日(木)  
小原小学校の指定書交付式

## ◆ 国東市の日本脳炎予防接種についてお知らせ ◆

日本脳炎とは、日本脳炎ウイルスによっておこるウイルス感染症であり、人に重篤な急性脳炎をおこす病気です。その予防のためのワクチンということで、日本脳炎予防接種があります。

日本脳炎予防接種は、平成17年度以降、ワクチン接種後の重篤な副作用の事例が発生したことにより、日本脳炎ワクチン接種が差し控えられてきました。しかし、国からの順次接種勧奨の通知を受け、市では平成24年度、次のとおり予防接種を行います。

※今後スケジュールが変更になっていく場合があります。

### 〈基本スケジュール〉

対象者 (接種当日・接種年度内年齢)	第1期初回		第1期追加	第2期
	1回目	2回目		
年度内4歳になる方 (平成20年4月1日～平成21年3月31日生まれ) ※国東市民病院では接種できません。	平成24年度集団接種 (各保健センター)	平成24年度集団接種 (各保健センター) (1回目から6日から28日の間隔をおいて接種)	平成25年度集団接種予定 (各保健センター)	小学4年生相当年齢時に接種
年度内5歳になる方 (平成19年4月1日～平成20年3月31日生まれ) ※国東市民病院では接種できません。	平成23年度接種済み		平成24年度集団接種 (各保健センター)	
年度内9歳になる方(小学校3年生) (平成15年4月2日～平成16年4月1日生まれ)	各小学校にて接種、もしくは各保健センターにて接種となります。		すでに第1期初回が接種済みの対象者は各小学校・各保健センターにて接種できます。	市民病院もしくは、市外医療機関で接種できます。
年度内10歳になる方(小学校4年生) (平成14年4月2日～平成15年4月1日生まれ)				
年度内11歳になる方(小学校5年生) (平成13年4月2日～平成14年4月1日生まれ)				

- ①年度内9歳・10歳(小学校3～4年生)になる方のうち、平成23年度中に国東市民病院で接種したことがある方については、第1期分については、国東市民病院でも接種できます。
- ②上記以外の対象者である、平成7年6月1日から平成19年4月1日生まれの方で、日本脳炎予防接種を希望する方は、20歳になるまでの間は、国東市民病院または、市外医療機関にて無料で接種できます。(市外医療機関については、国東保健センターまでお問い合わせください。)

※集団接種の日程につきましては、個別にお知らせします。

### 〈国東市民病院への予約時の注意点〉

月曜日から金曜日の午前9時から午後4時まで、電話にて予約をしてください。  
(予約時には、前回接種している予防接種名とその接種日を伝えてください。)  
※集団接種対象者以外の方のみ市民病院での接種可能となります。  
☎0978-67-1211



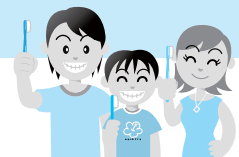
※予防接種の受け方など不明な点については、国東保健センターまでお問い合わせください。

## ◆ 歯みがきは じょうぶなからだの 第一歩 ◆

6月4日～6月10日は「歯の衛生週間」です。

国東市では、国東市健康づくり計画の中で

- なんてんかんでん よう噛むでえ
  - 歯とお口の健康は すべての健康の第一歩
- をスローガンに掲げています。

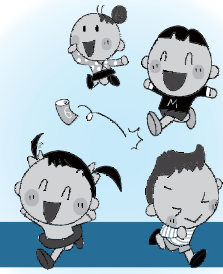


1. 食習慣に気をつけよう 硬いものをよく噛んで食べましょう。
2. 歯みがきをしっかりしよう 毎食後の歯みがき、フッ素化物入りの歯みがき剤を使おう。
3. 歯科検診を受けよう 年に一回は歯科検診を受けよう。

問い合わせ 国東保健センター ☎0978-73-2450

# こころをつなぐまちづくり

人権シリーズ vol.73



この作品は、人権のまちづくり国東部会の人権作文に応募された国東市立大恩小学校六年（現在国東市立国東中学校一年生）の清國 真央さんの作品です。

## 「小さな親切」

大恩小学校六年 清國 真央

私は毎日、友達や同じ学年の人、年が下の人、そして地域の人たちから、「おはよう」や「こんにちは」や「さようなら」など、色々なあいさつを受けています。友達は、「おっはよー。」

と、とても元気な声で言ってくれます。だから、私も元気に、「おはよー。」

と返しています。同じ学年の人も友達と一緒にのあいさつの言い方で、とっても明るいんです。年が下の人は、ちよつとえんりよが

ちなのか、少しおとなしい、「おはよっ。」

です。それでも私は、「おはよっ。」

と元気に返すようにしています。そして、地域の人

が小さい時や、一言言葉を付け加えてくれる時があります。私があいさつをして、地域の人の声小さかった時あまり聞こえなけれど、自分の言った言葉に、返事をして。そして、うれしい気持ちになる時があります。地域の人、「おはよう」「こんにちは」「さようなら」のあいさつの他にも、「気をつけて行っちょいで。」とか、「がんばっちょいでー。」など色々な言葉を付け加えてくれて、それを聞いた時は、私も、「今日、がんばろう」と思う時があります。

私は地域の人のあいさつは、友達や同じ学年、年が下の人とはちがう気持ちよさがあって、地域の人たちにあいさつをするとか、温かいあいさつが返ってきます。友達とも明るかったり、ちよつぴりおとなしいあいさつが返ってきます。私は、「元氣なあいさつとおとなしいあいさつはどっちがいい？」と言われたら、きつと、「どっちも。」と答えると思います。

なぜかと言うと、元氣なあいさつをしてくれる人もおとなしくあいさつをしてくれる人も、私にあいさつをしようと思ってくれていることに変わりはないうれしいことだからです。

私は、「人を明るくしたり、温かくしたりするあいさつはとてもすばらしい親切なんじゃないかなあ」と思います。そして、私は、これからも明るいあいさつ、温かいあいさつを言える人でありたいです。さあみなさんもとなりにいる人から、小さな親切をはじめてみませんか。



## 「第5回国東市隣保館まつり」

### 「ママの川柳」応募作品

子を思う親の気持ちに無頓着

安岐町 浅井 幸一

君の声その一言で変わったよ

武蔵町 徳丸 竜也

## お知らせ

### ☆同和問題学習会（隣保館）

6月21日（木）午後2時

問い合わせ 国東市隣保館

☎0978-68-1722

# あなたのキャリアアップを応援します!



～国東自動車学校からのご案内～

学生さんの少ないこの時期(6月・7月)であれば、スムーズな教習ができ、早めの卒業が可能です。卒業まで、丁寧にサポートします。

## ■教習料金

免許種別	現有免許	教習料金
普通車 MT車	—	257,940円
	原付	255,210円
	自動二輪	196,690円
普通車 AT車	—	243,600円
	原付	240,870円
	自動二輪	182,350円

入校していただくと教本入れバッグとクリアファイル、初心者マークをプレゼント!

## ■その他の費用

仮免許検定料	9,350円
卒業検定料	8,350円
補習料 (必要な場合のみ)	4,780円

\*夜間講習 (午後5時30分～) をご利用の場合は、左記の金額に、夜間料金22,500円が加算されます。なお、学生さんは免除です。

\*ローン・分割払いも相談に応じますので、お気軽にご相談ください。

## 問い合わせ

〒873-0501 国東市国東町北江4398番地

大分県公安委員会指定 国東市立国東自動車学校 ☎0978-72-0399

## 高年齢講習を受講される皆さんへ

運転免許証更新のための高年齢講習は、免許証有効期限の6カ月前から受けることができますので、講習通知書が届いたら余裕をもって早めの受講申し込みをお願いします。(申し込みは電話でも受け付けています。)

## ■高年齢講習手数料

講習予備検査なし受講者 (75歳未満の方)	5,800円
講習予備検査を含む受講者 (75歳以上の方)	6,000円

## 大分香りの博物館 香水づくりプチ体験

参加無料

世界にひとつのオリジナル香水をつくることのできる貴重な調香体験イベントです。ぜひ、ふるってご参加ください。

**日時** 7月28日(土) 午前11時～、午後2時～の2回(1時間程度)

**場所** アストくにさき マルチホール

**募集人員** 午前午後それぞれ先着30人  
**募集期間** 6月20日(水)～7月10日(火)  
**申込方法** 下記へ氏名、性別をお知らせください。

**申し込み・問い合わせ**

生涯学習課 ☎0978-72-2121

19日(土)には、国東高校東京同窓会があり、参加しました。関東で頑張っておられる皆さんのふるさと国東市に対する熱い愛情と期待をひしひしと感じてきました。責任重大です。心を引き締めて頑張りぬくしかありません。

同窓会場をあとにして空港に向かうまでのわずかな時間を利用して、つかの間の銀座の歩行者天国を経験してきました。子どもの頃に行った鶴川の八幡様のお祭りよりも多くの人が歩行者天国を連れだつて楽しんでいました。それにしても上京するたびにつくづく頭をよぎることがあります。「国東市にこれだけの人がいれば何でもできるなあ」と…。

市長室から  
 こんにちは

国東市長 三河 明史

5月  
 20日  
 No.13



# 図書館だより どくしょが いちばん

開館時間 午前10時～午後6時

## 問い合わせ

国見図書館 ☎0978-82-1585 武蔵図書館 ☎0978-69-0946  
 くにさき図書館 ☎0978-72-3500 安岐図書館 ☎0978-67-3551

## 図書館行事のご案内

### 国見図書館

#### おはなしひろば

8日(金) 午前9時～ 熊毛幼稚園・保育所  
 9日(土) 午前9時30分～ 国見図書館  
 22日(金) 午前9時30分～ 竹田津幼稚園・保育所

### くにさき図書館

#### おはなし会

10日(日) 午前10時30分～  
 23日(土) 午後2時～

### 武蔵図書館

#### おはなしのへや

13日(水) 午後3時30分～  
 16日(土) 午後3時～  
 27日(水) 午後3時30分～  
 7月7日(土) 午前10時30分～

### 移動図書館 吉広地区

21日(木) 午後1時30分～2時

### 安岐図書館

#### ひまわりのへや (読み聞かせと工作)

9日(土) 午前10時30分～

## 司書の イチオシ

### 「世界を変えた100日」 「ピューリッツアー賞受賞写真全記録」

私たちが瞬きをしている間にも世界は変わりつつあります。そんな歴史の瞬間をカメラに収め発表した2冊「世界を変えた100日」と「ピューリッツアー賞受賞写真全記録」です。写真と説明で構成されていて、人々の喜怒哀楽の表情や背景をカメラが捉えています。

普段から映像を見慣れている私たちの眼に、写真はどのように映るのでしょうか。ページをめくるたびに、想像が膨らみます。

ぜひ、1度は見てもらいたい写真集です。

## 図書館カレンダー

### 6月

日	月	火	水	木	金	土
					1	2
3	4	5	6	7	8	9
10	11	12	13	14	15	16
17	18	19	20	21	22	23
24	25	26	27	28	29	30

### 7月

日	月	火	水	木	金	土
1	2	3	4	5	6	7
8	9	10	11	12	13	14
15	16	17	18	19	20	21
22	23	24	25	26	27	28
29	30	31				

■は4館休館日。

6月29日(金)・7月31日(火)は資料整理のため休館です。

## くにさき図書館貸出冊数 80万冊



5月17日(木)、くにさき図書館の貸出冊数が平成13年のオープンから80万冊を突破しました。80万冊目を借りたのは、国東町富来浦の神田はつみさん。舩永和男館長から認定証と記念品が贈られました。月に2回ほどのペースで図書館を利用し、野菜づくりや健康に関する本をよく読まれている神田さんは、「日常生活に役立つ本をよく借りています。いつも活字となかよくなれたらいいです」と話していました。

## 豆知識

本や雑誌はブックポストで返却できます。CD・DVD・ビデオはカウンターへお返しください!!

# 情報コーナー

- 国東市役所 ☎(0978)72-1111(代)
- 国見総合支所 ☎(0978)82-1111(代)
- 武蔵総合支所 ☎(0978)68-1111(代)
- 安岐総合支所 ☎(0978)67-1111(代)
- 国東市消防本部 ☎(0978)72-1101
- 国東市民病院 ☎(0978)67-1211(代)

## 催し

ソニーセミコンダクタ株  
大分TEC夏祭り

日時 7月14日(土)  
午後5時30分

場所 国東町小原 ソニー  
セミコンダクタ株 敷地内

### 内容

- ・ GIP Project & 国東こども園によるオーブニングパフォーマンス
- ・ 特命戦隊 ゴーバスターズ 参上!
- ・ 自称イケメン!? 「狩野英孝」ワンマンショー!
- ・ お楽しみ抽選会
- ・ 司会には、くりいむしちゅーの上田兄「上田啓介」を迎えます!
- ・ ペット同伴でのご来場はご遠慮願います。

ソニーセミコンダクタ株  
大分テクノロジセンター  
☎0978-72-2511

第11回開運!  
くにさきKトラ市

日時 6月17日(日)  
午前9時〜正午  
場所 国東町小原  
黒津崎駐車場

**内容** 軽トララックの荷台で、農産物、海産物などの様々な商品を販売します。  
**問** 国東市商工会青年部  
☎0978-72-2000

## お知らせ

### 猫の飼い方についてのお願い

一度飼育した猫を一生涯飼うことは、飼主の責任です。飼育が無理になった場合は、新しい飼主を探しましょう。どうしても見つからない場合は、県東部保健所国東保健部で引き取り(有料。ただし、飼主のいない猫を保護した場合は無料)を行っていますので、ご相談ください。

**猫の引取り** 毎月第2火曜日 午前11時〜正午(ただし、8月は第1火曜日、1月は第3火曜日)

**場所** 大分県国東総合庁舎駐車場  
**問** 東部保健所国東保健部  
☎0978-72-1127  
環境衛生課  
☎0978-72-9001

### 上下水道課からのお知らせ

次の届け出は、これまで上下水道課及び各総合支所地域建設課で受け付けていましたが、今年度から上下水道課のみでの受け付けとなります。申請の際はご注意ください。

### 届け出

排水設備新設・増設・改築申請、合併処理浄化槽設置整備事業補助金申請  
**問** 上下水道課  
☎0978-72-5197

### 家族介護教室

介護の悩みを相談したり、ほかの方の体験談を聞いたり、制度のことを学んでみたりしてみませんか?  
**対象** ご家族を介護している方、介護に悩んでいる方  
**実施時期** 7月〜3月の奇数月の第2もしくは第3木曜日

**場所** 武蔵保健福祉センター  
**参加費** 無料(要事前申込)  
**内容** 講義や座談会  
**申・問** 介護保険課  
☎0978-72-5189  
地域包括支援センター

☎0978-68-0247  
地域包括支援センター  
国見支所  
☎0978-82-0800

### 銃砲刀剣類登録審査会

「銃砲刀剣類登録証」がついていない古式銃砲や刀剣類は所持できません。必ず銃砲刀剣類登録審査会で登録証の交付を受ける必要があります。

**日時** 7月11日(水) 午後1時(奇数月の第2水曜日に開催)  
**場所** 県庁舎別館8階 84会議室

**必要なもの** 現物、発見届出済証、登録手数料(1件6,300円)  
※家族以外の代理人は委任状が必要。  
**問** 大分県教育庁文化課  
☎097-536-1111

### 精神保健(うつ病)家族教室

**対象** うつ病で治療中の方のご家族  
**日程** ①6月27日(水)  
②7月11日(水)  
2回シリーズ  
**時間** 午後1時30分〜4時  
**場所** 大分県こころとから

だの相談支援センター  
内容

講義、家族の話し合い  
参加費 無料(要事前申込)  
申込期限 6月20日(水)  
申・問

大分県こことからだの相談支援センター  
ここの健康課  
097-541-5276

**国見B&G海洋センター  
プール6月9日オープン**

期間

6月9日(土)～9月16日(日)

利用時間

午前9時～午後9時(午後5時以降の小学生以下の利用は保護者同伴)  
休館日 毎週月曜日  
利用料金

大人(高校生以上) 100円  
小人(中学生以下) 50円

問 B&G海洋センター  
0978-82-0770

**スオーナダフェリー  
「感謝キャンペーン」**

大分県の「フェリー航路活性化事業」による支援を受け、乗用車(6m未満)で乗船した方に、次回乗船

時に使用できる5,000円分の特別割引券を進呈します。

対象期間

12月25日(火)まで(8月11日～16日は除く。期間内であつても割引券がなくなり次第終了します。)

利用方法など詳しくは、お問い合わせください。

問 スオーナダフェリー(株)  
竹田津営業所  
0978-84-0114

**横田滋・早紀江さんご夫妻講演会**

日時 7月16日(月・祝)

午後1時30分～3時30分

場所

武蔵中央公民館セントラルホール

講師 横田滋・早紀江さん

ご夫妻、石高健次氏(フリージャーナリスト)

入場料 500円

チケット販売所 みんなん

かん、アストくにさき、武蔵中央公民館、安岐中央公民館

問 横田めぐみさんのご両親を励ます会・国東

090-9658-9672(岸本)

**ご存知ですか?国民年金基金**

国民年金基金は、老齢基礎年金に上乘せする公的な年金制度です。

国民年金基金で老後のゆとりをプラスしませんか?

問 大分県国民年金基金

フリーダイヤル

0120-65-4192

**大分高専オープンキャンパス**

日時

7月7日(土)

午前9時30分～午後3時

場所

大分工業高等専門学校

内容

体験学習、模擬実験、学校説明等

問

大分工業高等専門学校

総務課企画室

097-552-6450

**旧日本赤十字社救護看護婦及び旧陸海軍従軍看護婦の皆さんへ**

先の大戦において、外地

などに派遣され、戦時衛生

勤務に従事された旧日本赤

十字社救護看護婦及び旧陸

海軍従軍看護婦の方(慰労

給付金受給者は除く)に対し、その御労苦に報いるため内閣総理大臣名の書状を贈呈しています。

◎本人または家族などからのご連絡をお待ちしています。

訴求期限

平成25年3月31日

詳しくは、お問い合わせください。

問 総務省大臣官房総務課

管理室 業務担当

03-5253-5182

**募集**

①栽培基礎研修(計4回開催、講義及び簡単な実技)

開講日

9月9日(日)(予定)

研修場所 農林水産指導研究センター林業研究部

き のこグループ(豊後大野市)

募集人員 40人

②生産現場通所型研修(最大12日間、近隣の優良生産者から直接、技術指導を受ける実践研修)

募集人員 8人

申込締切 7月31日(火)

申・問 大分県東部振興局

林業・木材・椎茸班

0978-72-0156

**まなびの広場「サイエン  
スフェスタ」参加者募集**

日時 7月22日(日)

午前10時～午後3時

場所 大分県立社会教育総合センター(別府市野口原)

対象 小学3～6年生

内容 観察や実験などを取り入れた科学教室

参加料 無料  
申込期間 6月17日(日)～7月8日(日)

教室別に先着順、定員になり次第締切ります。  
申・問 大分県立社会教育総合センター  
0977-22-7763

**安岐町川舟祭参加者募集**

毛槍練り、かがり火舟で祭りに参加できる方を募集しています。

期日 8月2日(木)

場所 安岐町下原

場 湊商店街

申込期限 7月10日(火)

申・問 川舟祭保存会事務局(田尾)(林業水産課内)

0978-72-5198

「夏の夜まつり」懸賞踊り  
参加者募集

**期日** 8月15日(水)  
**場所** 武蔵港特設会場  
**懸賞踊り**  
「ふるさと武蔵」  
「武蔵恋模様」  
**申込方法**  
チーム名、人数(原則10人以上)、代表者名、連絡先を明記して、実行委員会まで申し込み。  
**申込期限** 7月13日(金)  
**講習会**  
7月8日(日)  
午後7時～9時  
武蔵B&G海洋センター  
**申・問** 夏の夜まつり実行委員会(商工会武蔵支所)  
☎0978-68-0485  
FAX 0978-68-0814

**放送大学 10月生募集**  
放送大学では平成24年度第2学期(10月入学)の学生を募集しています。  
放送大学はテレビやインターネットを通して学ぶ通信制の大学です。  
心理学・福祉・経済・歴史・文学・自然科学など、幅広い分野を学べます。

**出願期限** 8月31日(金)  
資料を無料で差し上げています。

お気軽に放送大学大分学習センターまでご請求ください。放送大学ホームページでも受け付けております。

**問**  
放送大学大分学習センター  
☎097-549-6612

試験

**平成24年度大分県調理師試験**  
**試験期日** 8月9日(木)  
**試験会場** 別府大学  
**受付期間** 6月11日(月)～15日(金)  
**問** 東部保健所国東保健部  
☎0978-72-1127

**平成24年度大分県介護支援専門員実務研修受講試験**  
**試験期日** 10月28日(日)  
**試験地** 別府市、佐伯市、日田市  
**受付期間** 7月2日(月)～31日(火)  
**問** 東部保健所国東保健部  
☎0978-72-1127

講習

**消防設備士試験準備講習**  
**日時** 7月22日(日)  
午前9時30分～午後5時  
**場所** 大分県教育会館  
**種別** 1類・4類・6類  
(各甲乙種)  
**受付期間** 6月11日(月)～7月10日(火)  
**申・問** (財)大分県消防設備安全協会  
☎097-537-3125

**小型船舶操縦免許証更新・失効講習**  
**対象** 有効期限が1年2カ月以内に切れる免許証および失効している免許証  
**日時** 6月16日(土)  
午後2時30分～  
**場所** アストくにさき中会議室  
**料金** 更新講習 9,000円  
失効講習 15,000円  
**申・問** 入枝海事事務所  
☎099-281-7753

**市民後見人養成講座**  
**日時** 6月30日(土)・7月1日(日)、7月21日(土)・22日(日)

の計4日間 午前10時～午後5時

**場所** 大分県総合社会福祉会館 3階(大分市大津町)  
**対象** 成年後見人制度に関心のある方  
**定員** 30人(原則4日参加)  
**受講料** 4,800円  
**申・問** NPO法人 市民後見ささえあい  
☎097-543-5300

相談

**全国二斉「子どもの人権110番」相談強化週間**  
**日時** 6月25日(月)～7月1日(日)  
平日 午前8時30分～午後7時  
土日 午前10時～午後5時  
☎0120-0007-110(全国共通/大分地方法務局)

**相談内容** 学校におけるいじめ、体罰、子どもに関する人権問題など  
**担当者** 人権擁護委員、法務局職員  
**問** 大分地方法務局人権擁護課  
☎097-532-3368

精神保健相談

うつ病やこころの問題などを抱える方を対象に、精神科医師による相談を行っています。

**日時** 6月13日(水)  
午後3時～4時  
(毎月第2水曜日)  
**場所** 東部保健所国東保健部 相談室  
**申込期限** 実施日の前々日(事前予約制)  
**申・問** 東部保健所国東保健部 地域保健課  
☎0978-72-1127

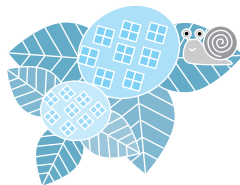
福祉のしごと出張相談

福祉職場への就職や仕事についての不安や悩みに相談員が親身に対応します。  
**日時** 6月28日(木)  
午後1時30分～3時30分  
(毎月第4木曜日)  
**場所** 武蔵保健福祉センター ボランティア室  
**内容** 福祉職場への就職相談、求人情報や資格の取り方などの情報提供  
**問** 大分県福祉人材センター  
☎097-552-7000

ケーブルテレビ番組表

デジタル11・アナログ1

時刻	月～木	金	土・日
6:00	ゴルフクリニック		
6:30	文字情報		
7:00	ちよるちよる体操、7:05番組案内		
7:30	7:10文字情報		
8:00	くにさき情報レストラン①(自主制作番組)		
8:30	8:50お知らせ横丁		
9:00	くにさき情報レストラン②(自主制作番組)		
9:30	9:50お知らせ横丁		
10:00	アーカイブ倶楽部(過去の番組を再放送)		
10:30			
11:00	OCTもぎたて情報局(生放送)	週刊ケーブル7(再)	
11:30			
12:00	くにさき情報レストラン①(自主制作番組)		
12:30	12:50お知らせ横丁		
13:00	くにさき情報レストラン②(自主制作番組)		
13:30	13:50お知らせ横丁		
14:00	大分県内のケーブルテレビ制作番組		週刊ケーブル7(再)
14:30			
15:00	ちよるちよる体操、15:05番組案内		
15:30	15:10文字情報		
16:00	アーカイブ倶楽部(過去の番組を再放送)		
16:30			
17:00	OITA元気ツズ		
17:30	OCTもぎたてプラス～OITAタウン情報		
18:00	OCT日替わり番組		
18:30	番組案内、18:35文字情報		
19:00	文字情報	週刊ケーブル7(生放送)	文字情報
19:30			
20:00	くにさき情報レストラン①(自主制作番組)		
20:30	20:50お知らせ横丁		
21:00	くにさき情報レストラン②(自主制作番組)		
21:30	21:50お知らせ横丁		
22:00	番組案内、22:05文字情報		
22:30			
23:00	OCTもぎたて情報局(再)		週刊ケーブル7(再)
23:30			
0:00	くにさき情報レストラン①(自主制作番組)		
0:30	0:50お知らせ横丁		
1:00	くにさき情報レストラン②(自主制作番組)		
1:30	1:50お知らせ横丁		
2:00	文字情報		
6:00			



Kunisaki city will be joined to people, town and future

国東ケーブル回覧板(国東市データ放送)

デジタルチャンネル(11ch)でデジタルテレビ、チューナーのリモコン「dボタン」を押すと暮らしに役立つ便利な情報が、24時間、365日見る事が出来ます。ぜひ、ご活用ください。

【掲載情報】

- 市からのお知らせ ●祭りイベント情報 ●暮らしの便利帳(災害避難場所・ゴミ収集日等)
- 日曜休日当番医 ●コミュニティバス・タクシー時刻表 ●お悔やみ・お誕生情報 ●市民投稿掲示板
- くにさき農業情報 ●ケーブルテレビからのお知らせなど、暮らしに役立つ情報満載です!!

国東市ケーブルテレビセンター ☎0978-73-0200

行政相談

日時 7月11日(水)

午前10時～正午

場所

国見町 みんなんかん

第2学習室

安岐町 安岐総合支所

202会議室

問

大分行政評価事務所

☎097-532-3715

総務課総務係

☎0978-72-1111

求人情報

市内で働きませんか?  
従業員を募集中です。

◆(株)サンクローバ国東工場(生産事務) ◆福岡総合警備保障(株)大分営業所(警備員) ◆あおぞら病院(医療事務・総務職員) ◆(株)ウエダ薬品(登録販売者) ◆(株)ティ・エフ・シー(窓口受付) ◆(株)ブルリッチ(ゴルフスタート室業務・フロント業務・調理師) ◆大分航空ターミナル(株)(事務職員) ◆国東市商工会(記帳指導員) ◆(有)島岡ポデー(板金塗装) ◆(株)国東ファーム(工場長・品質管理責任者・設備技術責任者・総務

経理担当者・食品製造設備オペレーター) ◆大鵬レジャー産業(株)(パチンコ店接客) ◆(有)モリミツ薬局(一般事務) ◆(株)えがお(サービスマネジメント) ◆パスカル大分(株)大分工場(機械加工・溶接・精密機器組立・一般事務・CADオペレーター) ◆向陽グリーンフーズ(農場管理者) ◆(株)大分エアポルトバス(貸切バス運転手) ◆(株)エーエスオー大分事業所(航空機地上支援専門職) ◆アイリスくにさき(介護職員) ◆佐藤建設(株)(土木作業員) ◆(株)シヨッピングプラザエース(販売) ◆(株)エムケイ企業(コンビニエンスストア

店長候補) ◆むさし整形外科医院(作業療法士) ◆(有)巴田建材店(取付営業配達員) ◆国東中央クリニック(作業療法士・看護師・理学療法士・看護助手・介護職員・介護福祉士) ◆来浦ぐらんま(食品加工作業員・移動販売員) ◆山口水道工業(株)(水道配管工) ◆メディケア亀寿苑(看護師) ◆末綱クリニック(介護職員・看護師) ◆福永胃腸科外科医院(デイサービス介護職員) ◆くにみ農産加工(有)(食品製造) ◆(株)サンクローバ国見工場(肌着製造) ◆ふじがき歯科医院(歯科衛生士) ◆(有)イチカワ物産(ガーデニングスタッフ)

◆涛音寮茶房さんがいや(事務・接客・調理・屏風製造補助)

以上の求人は5月21日現在の国東市関係の一部です。他にも多くの求人があります。詳しくは左記までお問い合わせください。直接相談室までお越しください。

問い合わせ

別府公共職業安定所

国東地域職業相談室

☎0978-72-10952

6・7月の休日在宅当番医

月日	病院名	所在地	電話番号
6月10日	はるかぜ醫院	国見町大熊毛	89-9414
	松原医院	武蔵町古市	68-0010
6月17日	末綱クリニック	国東町田深	72-0433
	朝倉内科医院	安岐町中園	67-2012
6月24日	福永胃腸科外科医院	国東町鶴川	72-3001
	牛嶋内科胃腸科クリニック	武蔵町古市	69-0889
7月1日	堀田医院	国見町伊美	82-0490
	橋永医院	国東町安国寺	72-1158

6・7月の休日歯科当番医

月日	病院名	所在地	電話番号
6月10日	川野歯科医院	武蔵町古市	68-1574
6月17日	さいとう歯科医院	安岐町塩屋	67-2980
6月24日	清末歯科医院	国東町富来浦	74-0102
7月1日	岐部歯科医院	国見町伊美	82-0078

4月から歯科当番医の診療時間に変更になりました。受診の際には、間違いのないようにお気をつけください。

(3月まで) 午前9時～午後6時  
(4月から) 午前9時～正午

※休日当番医は変更になることがありますので、電話でご確認のうえ受診してください。

国東市民病院（安岐町下原 ☎67-1211）・あおぞら病院（国東町小原 ☎72-0455）は救急指定病院です。

お悔やみ申し上げます。(敬称略)

4月	20日	武蔵町古市	田邊 則夫 (83)
	22日	国見町榑海	藤川 昭治 (82)
		武蔵町糸原	浮田 泰喜 (79)
		安岐町吉松	阿部 サミ (102)
		安岐町下山口	林 ケイ子 (71)
	23日	武蔵町古市	安永安之 (86)
	24日	国東町来浦	岡原 オミヤ (91)
		安岐町油留木	藤原 テルコ (94)
		安岐町下山口	小玉 トシ子 (88)
	25日	国東町田深	栗林 俊雄 (64)
	26日	国東町小原	河野 征次 (73)
	27日	国東町鶴川	松矢 悦子 (86)
		武蔵町内田	小城 シヅ子 (99)
	28日	国見町伊美	糸永 都子 (62)
	29日	安岐町瀬戸田	佐藤 純雄 (80)
	30日	国東町鶴川	吉崎 篤 (75)
		武蔵町吉広	清原 スミ (91)
5月	1日	安岐町油留木	溝口 八郎 (87)
	2日	国東町赤松	川田 ナミ子 (88)
	4日	国見町野田	白井 キミエ (85)

5月	5日	国東町深江	富松 司 (88)
		国東町田深	松林 ミドリ (94)
	6日	安岐町矢川	安部 日佐子 (80)
	9日	国東町富来	小出 隆士 (82)
		安岐町朝来	河野 春子 (90)
	10日	国東町鶴川	津山 勝江 (80)
	12日	国東町綱井	鶴賀 幸緒 (93)
		武蔵町古市	松本 勝見 (90)
	13日	国見町竹田津	津崎 秀子 (90)
		国東町綱井	萱島 トヨ子 (85)
	14日	国見町中	水口 秋 (92)
		国東町鶴川	本田 タツエ (89)
		武蔵町古市	滝口 カズエ (107)
	15日	国東町浜	國廣 武彦 (93)
		武蔵町古市	前田 清美 (55)
		安岐町西本	芦 莉 ちょう (87)
	16日	国見町岐部	前田 昌則 (82)
		国東町鶴川	浅井 フサエ (89)
	20日	武蔵町古市	海田 美良 (84)

4月21日～5月20日までの届出分

※「お誕生日おめでとう!」「お悔やみ申し上げます」のコーナーについては、掲載希望の申し出のあった方を掲載しています。

お誕生おめでとう! (敬称略)

3月	10日	国東町田深	江藤 駿佑 (維人・祐子)
	4月	14日	安岐町下原 嶋田 莉乃 (佑樹・成美) 安岐町塩屋 齋藤 謙真 (一貴・弘子)
	16日	安岐町中園	布施田 悠希 (光利・美佳)
	18日	国見町竹田津	斧田 芽依 (卓朗・郁恵)
		国東町綱井	山本 大樹 (誠治・リ、パオラ)
	21日	安岐町中園	宮崎 由奈 (昭浩・淳子)

4月	23日	国東町綱井	野地 虎太郎 (泰之・直美)
	28日	国東町田深	青山 尚都 (和明・弘子)
5月	7日	国東町鶴川	徳丸 晟太郎 (司・里美)
	8日	武蔵町小城	西村 結衣 (俊哉・幸恵)
	9日	国東町田深	吉武 朝輝 (政輝・敬子)
	10日	国東町田深	吉田 捷馬 (博文・幸子)

( ) 内は保護者の名前 / 4月21日～5月20日までの届出分



国東市営(公営)住宅の入居者を募集します

■入居者資格

- 現に同居し、又は同居しようとする親族があること (高齢者・障がい者等は1人でも入居可)
- 現に住宅に困窮していることが明らかであること
- 県民税または市町村民税、公営住宅使用料等を滞納していないこと
- 条例で定める基準の収入であること
- 入居者及び同居者が暴力団員ではないこと

■申込手続

入居を希望される方は、印鑑持参の上、住民票、所得額証明書及び納税証明書などの必要書類を揃えて、6月19日(火)までに国東市役所土木建築課又は各総合支所地域産業建設課へお越しのうえ、お申し込みください。

■入居可能日 7月1日(日) 県営住宅は8月1日(水)  
※随時募集は除きます

■その他

入居資格のある申込者が複数あり、住宅困窮度が定めがたい場合は、抽選とします。

抽選会及び説明会は、6月20日(水)午後1時30分から国東市役所第2庁舎会議室で行います。

入居者資格等詳細については、下記までお問い合わせください。

■問い合わせ

土木建築課住宅係 ☎0978-72-1111 内線197  
 国見総合支所地域産業建設課 ☎0978-82-1114 内線234  
 武蔵総合支所地域産業建設課 ☎0978-68-1972 内線33  
 安岐総合支所地域産業建設課 ☎0978-67-1116 内線243

住宅名	戸数	部屋番号	間取り	家賃(円)
国見町	岡団地	1	C-1号	2LDK 21,300~31,800
	八坂団地	3	1B-1-1号	3K 11,900~17,700
			1B-5-3号	4K 14,900~22,100
			2B-1-4号	
	本城団地	2	A-4号	2DK 14,700~21,800
C-1号			14,800~22,000	
花開団地	1	D棟	3LDK 45,000	
国東町	重藤団地	2	2-3号	4K 16,400~24,400
			11-5号	
武蔵町	武蔵グリーンヒル	2	33-2号	2LDK 19,000~28,300
			4-2号(単身者用)	
	向陽台団地	1	C棟	4LDK 62,000
安岐町	川原住宅	1	523号	3DK 20,700~30,800
	かえで住宅	3	123号	3LDK 54,000
			213号	
			224号	
	日向住宅	1	7-10号	3LDK 44,000
県営小川	1	2B-2-10号	4K 16,800~25,000	

随時募集(申込時に入居可能日をお知らせします)

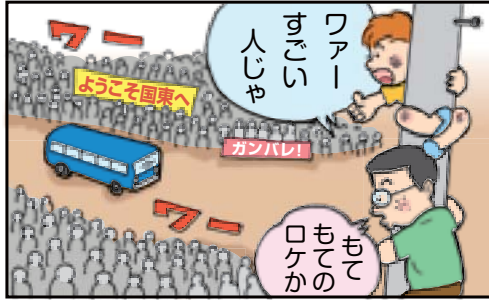
住宅名	間取り	家賃(円)	備考
サンコーポラス富来	3DK	1,2,3階 35,000 4,5階 30,000	所得制限なし
県営国見	3DK	21,700~32,300	所得制限あり
県営吉木	4K	15,800~23,500	所得制限あり
県営月山	2DK	19,100~28,900	所得制限あり

新ガッツだ おまかせくん!

小学校編

作 ロナウジーニョ太郎

No.75



もてもてナインティナインの放送は、6月19日・26日の予定です。見てネ!!

市内11年ぶり9件目 国の重要文化財に

木造足利尊氏坐像

国東町安国寺 安国寺所蔵

木造足利尊氏坐像は檜材寄木造に玉眼を施した南北朝時代の彩色像です。像高は94・5cmで、衣冠束帯姿で安座し、右手に笏をとりまします。目尻のさがった柔和な顔に口髭・顎鬚をたくわえ、量感に富んだ強装束の衣をまといまします。

本像は京都東山にあった東岩藏寺から、「応仁の乱」(1467～1477年)の後山科の地蔵寺に移され、明治40年に安国寺に移管されました。昭和32年に県有形文化財に指定されましたが、今年4月20日に国の文化審議会の答申を受け、国の重要文化財に指定されることになりました。



国重要文化財指定記念講演会

日 時	7月5日(木) 午後1時30分～
場 所	国東市歴史体験学習館
演 題	「安国寺の建立と足利尊氏像」
講 師	渡辺文雄氏(別府大学文学部教授)
問い合わせ	弥生のムラ・国東市歴史体験学習館 ☎0978-72-2677

「種まく旅人～みのりの茶～」上映会

アストくにさきでは、塩屋俊監督、陣内孝則主演の映画『種まく旅人～みのりの茶～』を上映します。大分県を舞台にした心温まる映画です。

- 日 時 7月1日(2回上映) 1回目 午前11時～ 2回目 午後2時～
- 場 所 くにさき総合文化センター(アストくにさき) アストホール
- 料 金 1,000円

お問い合わせ・チケットのお求めは、大分合同新聞社事業部(☎097-538-9647) またはお近くの大分合同新聞プレスセンターまでお願いいたします。



©「種まく旅人～みのりの茶～」製作委員会

ひとのうごき(4月30日現在)

人 口	31,719 人 (-24)
男	15,142 人 (+3)
女	16,577 人 (-27)
世帯数	13,381 世帯 (+14) ( )内は前月比

6月の納税

住民税(1期)、介護保険料(1期)

納期限7月2日(月)

問い合わせ 税務課 ☎0978-72-1111