

# KUNISAKI くにさき

2013  
January

1

Number  
082

## きっとういいお正月が来ます!!

12月10日（月）、富来幼稚園で“しめ飾り”づくりが行われました。この日は、国見中央幼稚園からも参加して、両園合わせて14人の園児と保護者の皆さんが挑戦。国東町富来浦の吉田廣己さんの指導で、園児と保護者が共同で作業を進めていき、葉っぱや色紙などで思い思いの飾り付けをしました。

- 2 新年ごあいさつ
- 4 税務課から申告のご案内
- 10 まちの話題
- 15 暮らしの情報コーナー

# 市政発展のため、市民の皆様と共に、 今年も一歩一歩着実に歩みます



国東市長 三河 明史

新年あけましておめでとうござ  
います。

皆様方におかれましては、お健  
やかに、清々しく新年をお迎えの  
こととお喜び申し上げます。

さて、昨年の市政を顧みます  
と、合併した国東市商工会の発  
足、旧来浦中学校跡地での（株）

フードワークスの操業開始や安岐  
町への宝工業の立地、新庁舎建設  
に向けての新庁舎建設検討専門家  
委員会・市民委員会の立ち上げと  
基本構想の策定、そして、国見町  
のギャラリ―通りの整備、安岐コ  
ミュニティ広場の「たいたい公園」  
新設、11月には東京明治屋4店舗  
での国東フェアの開催、加えて、

8月から11月にかけて市内16箇所  
で開催した市政懇談会や、ふれあ  
い市長室など、あわただしかった  
日々が走馬灯のようによみがえっ  
てきます。うまくいった事もあれ  
ば、反省すべき事も多々ありまし  
た。

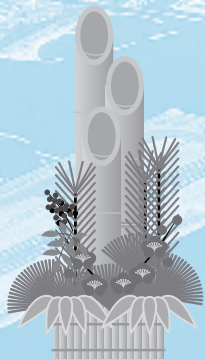
一年の計は元旦にありなどと申  
しますが、私の仕事は、市民の皆  
様が少しでも安心・安全に暮ら  
せる、活力ある国東市をつくって  
いくことであると肝に銘じており  
ます。

そのためにも、財政の健全な運  
営を心がけ、市政の効率化をさら  
に推進していく必要があると思っ  
ております。

わが国東市もご多聞にもれず、  
高齢化や過疎化が進行し、集落の  
運営にも支障をきたすような厳し  
い状況にあります。この現実を踏  
まえたうえで、市民誰もが安心・

安全に暮らしていける国東市にす  
るにはどうしたらいいのか、近道  
はないと思いますが、今年もこの  
ような課題解決に向けて全力で取  
り組んで参ります。

昨年と同じようなことを書いた  
と思いますが、私は、市民や議員  
の皆様、そして、職員が力を合わ  
せていけば、必ずや展望が開けて  
くると確信しています。年頭にあ  
たり、全身全霊を傾け、市民の皆  
様の先頭に立って頑張りぬくこと  
をお誓い申し上げますとともに、  
市民の皆様にとりまして今年一年  
がよい年でありますよう心から祈  
念し、年頭のごあいさつとさせて  
いただきます。



## 迎春



### 市役所

市長 三河 明史

副市長 川野 幸男

教育長 山本 泰光

ほか市役所職員一同

### 議会

議長 清國 仁士

副議長 野田 忠治

議員 丸小野宣康

議員 大谷 和義

議員 木田 憲治

議員 唯有 幸明

# 信頼される議会、開かれた議会を目指して



国東市議会議長 清 國 仁 士

新年明けましておめでとうござ  
います。

市民の皆さまにおかれまして  
は、輝かしい新春を健やかに迎  
えのことで、心からお慶び申し上  
げますとともに、日頃より、市政  
発展のために多大なるご理解とご  
協力を賜り、厚くお礼申し上げます。

議長就任後、開かれた議会の実  
現を念頭に置き、議会運営に努め  
てまいりました。新春を迎えて、  
国東市のさらなる発展のために、  
引き続き努力してまいりたいと決  
意を新たにしております。

一年を振り返ってみますと、議  
会の一般質問をケーブルテレビで

放送していますが、多くの皆さま  
から好評を博しており、昨年の9  
月議会からは、本会議の議案質疑  
や特別委員会（決算・予算）の模  
様も中継するようになりました。

また、「議会基本条例」制定に  
向けて、勉強会や研修会を行って  
いるところであります。この条例  
は、自治に基づく地方議会運営の  
基本原則を定める条例です。今ま  
での地方議会のあり方を見直し、  
討論の活発化、住民に開かれた議  
会活動、執行部との政策論議など  
を盛り込み、議会・議員の活動原  
則や責任を明記したものです。

このほか、議員定数についての  
意見交換会や各種団体との懇談会  
を開催し、市民との対話の機会を  
設け資質向上に努めています。

さて、国東市は、合併して8年  
目を迎えます。市庁舎の建設、消  
防本部の建設など大規模な事業が

計画されています。そして、地方  
自治の根幹である、人口の減少や  
少子高齢化への対応、産業の振興  
や防災対策など克服すべき課題を  
抱えております。

議会といたしましても様々な課  
題の解決に向け、市民生活の向上  
を最優先に考えていかなければな  
りません。市民の皆さまに「信頼  
される議会、開かれた議会」構築  
のためにも、皆さまの声を大切に  
しながら、市長とともに、我々議  
員一人ひとりが使命を持ち、市政  
発展のために努力していく所存で  
ございます。

今後とも、市議会に対しまして  
変わらぬご支援とご協力をお願い  
申し上げますとともに、本年が皆  
様にとりまして、実り多い年とな  
りますよう心からお祈り申し上げ  
ます。

議 員	議 員	議 員	議 員	議 員	議 員	議 員	議 員	議 員	議 員	議 員	議 員	議 員	議 員	議 員	議 員
後藤耕一郎	堀田 一則	伊牟田洋史	馬場 將郎	松本 剛弘	木付 親次	秋國 良二	宮永 英次	一丸 政春	元永 安行	堤 康二郎	吉田真津子	森 正二	溝部 元生	明石 和久	吉水 國人

議席順

## 税務課から申告のご案内

### 平成25年度市県民税（国民健康保険税 後期高齢者医療保険料 介護保険料）申告のご案内

平成25年度市県民税申告のご案内（申告会場並びに日程を含む）を、1月21日（月）の回覧文書（区長文書）で各世帯1部ずつ配布しますので、期限内の申告をお願いします。

#### ～確定申告及び市県民税申告の準備はお早めに～

所得税及び市県民税の申告の時期になりました。本年も昨年同様に申告会場を設けて市職員が申告受付を行います。申告会場が混み合うことが予想されますので、次の事柄について事前に準備をして申告会場へお越しいただくようご協力をお願いします。

- ①年金や住宅借入金等特別控除など所得税の還付申告を受けようとする方は、収入・経費の根拠となる書類の整理を進めるとともに、各関係機関から必要書類を取り寄せるなど申告の準備をしてください。※給与や年金等の源泉徴収票は1月31日までに送付されます。
- ②農業、営業、不動産所得などの申告には、必ず収支（収入金額と必要経費）内訳書の作成が必要となりますので、事前作成をしてください。また、その金額が確認できる書類（領収証など）も必要です。

農業の収支内訳書の記載方法については、税務窓口に手引を用意していますのでご活用ください。

- ③医療費控除を受けようとする方は、医療を受けた人、医療機関ごとに領収書（昨年中の支払分）を分け、集計をしてください。また、保険金等で補てんされた金額（高額療養費、出産育児一時金など）があれば同様に整理・集計し、内訳書を作成してください。

### 給与を支払った方は給与支払報告書の提出が必要です

本年も給与支払報告書の提出をしていただく時期となりました。今回提出していただく給与支払報告書は、平成25年度の市県民税の計算のもととなる大切な資料です。給与支払報告書の提出義務のある事業所及び個人事業主は、**1月31日（木）まで**に税務課に提出をお願いします。

問い合わせ 税務課 市民税係 ☎0978-72-1111（内線131・133）

### 償却資産をお持ちの方は申告が必要です

償却資産をお持ちの方は、毎年1月1日現在における資産の状況について**1月31日（木）まで**に申告しなければなりません。※所得税確定申告は別途必要です。

**償却資産とは**…事業をしている会社や個人が事業のために使用している土地・家屋以外の資産で、その減価償却費が法人税法または所得税法の規定による所得の計算上損金または必要経費に算入されるものです。

**対 象**………構築物、建物附属設備、機械及び装置、船舶、航空機、車両及び運搬具、工具・器具及び備品。※自動車税・軽自動車税の課税客体となるものは除きます。

ご不明な点や、申告書が手元にない方についてはお問い合わせください。

問い合わせ 税務課 資産税係 ☎0978-72-1111（内線134・137）

# 平成25年度 保育園の入園受付を行います

## ●平成25年4月から保育園に入園を希望される方の受付を行います

### ◆受付の日時と場所

**日時** 1月28日(月)～2月1日(金)  
午前9時～午後5時  
**場所** 福祉事務所 家庭福祉係  
各総合支所 地域市民健康課

※むさしこども園・国東こども園・南部こども園・富来保育園(※平成25年4月1日から「認定こども園」の認定を受ける予定)は、認定こども園のため、園で受付をお願いします。

### ◆申込みに必要なもの

#### 1 保育所入所申込書

福祉事務所家庭福祉係・各総合支所地域市民健康課でお渡ししますので、受付日以前にお越しください。

在園児の方は「保育所現況届」を保育園でお渡しします。

方については、他の書類が必要な場合があります。詳しくはお問い合わせください。

※原則として、昼間家庭保育ができない児童が対象となります。

なお、上記受付期間以外でも受付を行います。多数の入園希望者が予想されますので、在園児、新入園児とも必ず受付期間内に手続きをしてください。(ただし、受付の先着順に保育を実施するというものではありません。)

#### 2 印鑑

#### 3 平成24年分源泉徴収票(給与所得者)

※平成24年1月2日以降に国東市に転入された

### ◆国東市内の認可保育園

- ・伊美保育園 国見町伊美2457-1
- ・来浦保育園 国東町浜1353
- ・安岐中央保育園 安岐町中園404-5
- ・竹田津保育所 国見町竹田津3610-1
- ・オレンジ保育所 国東町原2129
- ・安岐保育所 安岐町下原1273-1
- ・熊毛保育所 国見町小熊毛62-2
- ・武溪保育所 武蔵町麻田57-1

### ◆認定こども園のご案内

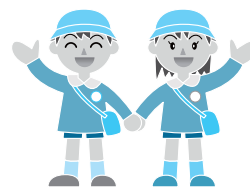
- ・むさしこども園 武蔵町糸原498 ☎0978-68-1452
- ・富来保育園 国東町富来浦1549 ☎0978-74-0200
- ・国東こども園 国東町田深1571-14 ☎0978-72-0500
- ※平成25年4月1日から「認定こども園」の認定を受ける予定です。
- ・南部こども園 国東町小原119-1 ☎0978-72-0609

## ●平成25年度大恩こども館の入館を希望される方

**入館申請書** 大恩こども館・福祉事務所家庭福祉係でお渡しします

**受付日時** 1月28日(月)～2月1日(金) 午前9時～午後5時

※保育に欠けない3歳以上の児童が対象となります。



### 問い合わせ

福祉事務所 家庭福祉係 ☎0978-72-5164 武蔵総合支所 地域市民健康課 ☎0978-68-1112  
国見総合支所 地域市民健康課 ☎0978-82-1112 安岐総合支所 地域市民健康課 ☎0978-67-1114

## 農業委員会からのお知らせ 農地の売買・転用は許可が必要です

### ○耕作目的での売買、贈与等をする場合

#### …3条申請

農地を耕作目的で売買や贈与等をするときは、農業委員会の許可が必要です。許可を受けずに行った売買等は、法的に無効であり、所有権移転の登記ができません。なお、資産保有や投資目的の売買、また農地を取得する適格者(自ら耕作する面積が申請地を含めて50アール以上等)でない場合には許可されません。

### ○自分名義の農地を転用する場合…4条申請

### ○他人名義の農地を買って、または借りて転用する場合…5条申請

農地の転用とは、農地を住宅用地、車庫

用地、工場用地、倉庫用地、資材置場、駐車場、山林など農地以外の用途に変更することで、農業委員会を経て都道府県知事の許可が必要です。

### ○一時転用…4条、5条申請と同様の扱い

一時的に資材置場や駐車場、工事仮設事務所用地、工事用残土置場用地などにする場合も農地転用となり、農業委員会を経て都道府県知事の許可が必要です。

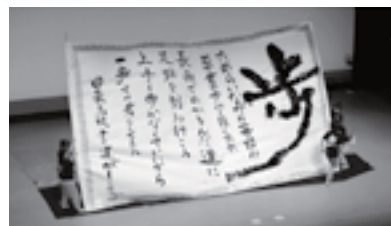
このようなルールを守らず、農地の無断転用等を行った場合は、農地法の規定による罰則が適用されます。また、現行法では個人による墓地への転用は認められていません。

問い合わせ 国東市農業委員会 ☎0978-72-5176

# 輝いている 市内唯一の国東高校と双国校を支援します

平成20年4月から総合選択制高校としてスタートした国東高校・双国校は本年度で5年目を迎え、秋には5周年記念事業を実施しました。国東高校・双国校は、総合選択制の特色を生かした取組等で就職・進路・部活動について県内の他の高校に比較しても、引けをとらない優秀な実績をあげています。

また、国東市と姫島村は、12月10日（月）そのような実績のある国東高等学校と双国校を維持・発展させることを目的として「大分県立国東高等学校・双国校支援連絡協議会」を設立しました。設立した協議会は、国東市・東国東郡選出の県議会議員、国東市・姫島村の両議会議員や教育長、学校校長会、PTA連合会の代表者、両校の同窓会関係者、行政関係者で構成され、会長に三河明史国東市長、副会長に藤本昭夫姫島村長が選出されました。



夢源祭(高校文化祭)での書道部パフォーマンス



国東市内中学生の体験入学の一場面

## 就職・進学実績 (H24年3月卒業生実績)

### 大分県立国東高等学校

※ホームページより抜粋

種類	合格者延数(現役)	合格した大学や企業名(一部抜粋)
国公立大学	39名	京都大学・東北大学・九州大学・大分大医学部・広島大学・岡山大学・山口大学・九州工業大学・大分大学 ほか
私立大学	78名	東京理科大学・中央大学・同志社大学・立命館大学・西南学院大学・福岡大学 ほか
専門学校等	47名	福岡医健専門学校・徳山看護専門学校・名古屋医専・大分医学技術専門学校 ほか
就職企業等	88名	トヨタ自動車・デンソー・マツダ・大分キャノン・新日鐵住金大分製鉄所・ムサシ工業・東海電化工業 ほか

### 大分県立国東高等学校双国校

※学校資料より抜粋

種類	合格者延数(現役)	合格した大学や企業名(一部抜粋)
大学等	8名	香蘭女子短期大学・大分県立工科短期大学校 ほか
就職企業等	31名	九州旅客鉄道(JR九州)・大分キャノン・大分キャノンマテリアル・ダイハツ九州・豊洋精工・TRI九州 ほか

12月17日（月）、協議会で野中信孝大分県教育長に面会し、国東高校や双国校が魅力的な高校となるよう要望書を提出しました。野中教育長から「国東高校は、難関大学についての入学実績や、JGAP認証農場の取得、ロボット相撲の全国大会への出場など、地域に密着した魅力ある高校が、地域の皆様と一緒に作られていると理解しており、双国校についても地域を支える人材を輩出するという目的から、地域の子どもの学習機会の保証の場としての重要な存在と考えています」とのごあいさつをいただきました。要望書の概要は「(1)学科の存続と募集定員の確保について」「(2)進学指導に必要な教員配置について」「(3)教育環境整備の充実について」の3点となっています。

国東市としては、市内唯一の国東高校と双国校を今後も引き続き支援して行く予定です。



野中教育長



## 「これからの国東市のための住民アンケート」にご協力ください

市では、取り巻く情勢の変化や、新たな政策課題に対応するために、本年度から来年度にかけて行政運営の基本に位置づけられる「第一次国東市総合計画」をその基本構想から全面的・抜本的に見直すこととしました。

そこで、市民の皆さんの声を新しい総合計画や今後の市政運営に生かすことを目的に「住民アンケート」を実施します。今回、5,000人の方に、1月中旬から2月上旬（予定）にアンケート用紙を郵送する予定です。

国東市の未来のための重要なアンケートです。ご自宅にアンケートが届いた方は、ご協力をお願いします。

問い合わせ 政策企画課 政策企画係 ☎0978-72-5161

## 元気なボランティアさんをご紹介します

保健福祉分野で生き生きと活躍している武蔵町の2団体を紹介します。

### ○愛育OB会（平塚幸子会長・32人）

武蔵町には「愛育班」という組織があり、地域で健康づくりの声かけ運動をしています。愛育班を経験された方々が、その活動を退いたあともOB会として活躍しており、現在はデイサービスの行事などでそれぞれ得意な歌や踊りを披露したり、健康劇を披露して喜ばれています。劇の小道具などもすべて手づくりで温かみのあるものになっています。

そのほかに、ベビーベッドの貸し出しも有料で行っていますが、その収益でまた新しいベッドを購入し、貸し出しするなどして若いお母さん方にも喜ばれています。「愛育のころ（あの子どもこの子どもみんなの子）」をモットーに日々元気に活躍中です。



デイサービスで「ふるさと武蔵」の踊りを披露

### ○こだま会（岡崎ツヨ子会長・21人）

国東市の子育てボランティアとしても活躍しています。主な活動は武蔵保健福祉センター児童室での広場の運営、管理、来所親子の見守り、健診時の託児、手づくりおもちゃの作成などです。中でも手づくりおもちゃはとて興味があり、小さな赤ちゃんにも安全な布で作っています。同じものは二つとない、世界で一つの手づくりおもちゃを児童室に寄付しています。会員の皆さんは、顔見知りになった親子からいろんな場で声をかけられるのがとても励みになっているとのこと。



まだ保健福祉センターの児童室を利用したことのない親子の皆さん！一度のぞいてみませんか？

## ～冬に流行する感染症から身を守ろう～

空気が乾燥し、気温が低くなるこの時季は、感染症がピークを迎えるシーズンです。

ノロウイルスによる感染性胃腸炎は感染力が強いことが特徴で、冬の食中毒として2・3月ごろまでが流行期です。例年、インフルエンザも本格的な流行が年明けから始まります。また、マイコプラズマ肺炎は、子どもや若い人に多く、高熱や強いせきが長引くことが多いです。

### これらの感染症にかからないための対策としては

- 手洗い ①帰宅してすぐ ②調理をする前 ③食事やおやつの前 ④トイレの使用後
- ★しわの間や手首もよく洗う
- 感染症にかかった家族がいれば、手洗い後に使うタオルは各自別々にする
- 外出先では共用タオルは避け、使い捨てペーパータオルやエアタオル、持参したハンカチなどを使用する
- うがいは、最初に口の中だけをすすぎ、吐き出してから喉でうがいをする
- バランスの良い食事を心がけ、十分な睡眠をとる
- 加湿器などを利用して部屋の湿度を50～60%に保つ
- せきが出る時は、マスクをして「せきエチケット」を守る

問い合わせ	国東保健センター	☎0978-73-2450
	国見総合支所 地域市民健康課	☎0978-82-1112
	武蔵保健福祉センター	☎0978-68-1184
	安岐総合支所 地域市民健康課	☎0978-67-1114

# 平成25年度 国東市臨時職員採用候補者名簿登録者の募集

国東市では、平成25年度の「臨時職員採用候補者名簿」への登録希望者を募集します。臨時職員の**補充が必要となった場合に**、登録いただいた方の中から条件に合う方を選考し、採用するものです。

## 国東市臨時職員の全職種

種別	職種
事務補助	一般事務、登記事務、出張所窓口事務
保健・福祉関係	ケアマネージャー、看護師、保健師、保育士、栄養士、レセプト点検員、介護事務、介護職員、調理員、介護認定調査員
学校関係	学習支援教員、幼稚園教諭、特別支援教育支援員（非常勤）、学校校務員、給食調理員
図書館	図書館司書、学校司書
施設管理	サンコーポラス富来管理人、クリーンセンター事務員、グラウンド管理人
その他	市長運転手、自動車教習所指導員、消費生活相談員、電話交換手、トレーニングルームトレーナー、農業推進員

※資格が必要な職種もあります。詳しくはホームページをご覧ください。お問い合わせください。

### 登録方法

総務課人事係、各総合支所地域総務課に備え付けの「登録申込書」に必要事項を記入し、持参または郵送してください。※資格を必要とする職種は、資格証明書の写しを添付してください。

### 登録受付期間

**当初受付** 1月4日（金）～1月31日（木）まで  
 ※原則として、当初受付期間内に登録された方を、平成25年4月1日付採用候補者とします。  
**随時受付** 2月以降も登録は可能です。随時受け付けます。  
 ※年度途中で補充が必要となった場合に連絡します。

### 面接試験

**対象者** 補充が必要な職種を希望されている方のうち、条件に合う方が対象です。  
**日程** 2月中旬から3月中旬頃を予定しています。  
**連絡** 対象者に対してのみ、総務課人事係から連絡します。

申し込み・問い合わせ 〒873-0502 国東市国東町田深280番地2  
 国東市役所 総務課 人事係 ☎0978-72-1111 内線214

## 教育の里づくり 学校じまん・園じまん ⑨ ～旭日小学校～

「遠い歴史のあととむる  
 ここ鬼塚の丘の上 励み学ばん  
 もろとも」

四季折々に自然の色を変える、静かな鬼塚の高台に位置する旭日小学校は、明治7年に小原小学校の分校としてスタートしました。その後、明治41年に現在地に移転し、さまざまな改築を経ながら今日に至っています。

「あかるく ⑤とく ①びき合  
 う子どもの育成」を学校教育目標に掲げ、学力の向上、心の教育、健康教育、地域との連携を重視した教育活動を展開しているところです。特に、運動会や文化祭においては、地区との合同で行っており、地域に密着した学校として親しまれています。

今年度は、「人権の花運動」の指定を受け、育てた花の種を運動会の中で、地域の人たち全員で風船に乗せて飛ばすイベントも開催されました。

また、学校図書館活用事業を受け、図書館を使った「調べ学習」等の研究にも力を入れ、学力の向上に努めてきました。来年度は、その研究の成果を公開授業として発表する予定となっています。少人数ではありませんが、しっかり頑張る「旭日っ子」の姿を、ぜひ大勢の方々に見ていただきたいと思います。

**旭日小学校** 本田哲之校長・児童数 46人  
 ☎0978-72-10359  
 ホームページアドレス  
<http://syounita-ed.jp/kunisaki/asahi/>





# くにさき雇用創出曼荼羅 セミナー日程表

## 基本スキル

**ネーミングとロゴデザイン講座【定員10名】** 座長 中野伸哉氏  
 1月17日（木）午後1時～3時 ごえんざ  
 2月7日（木）午後1時～3時 ごえんざ

**0からのモノづくり** 座長 佐藤英之氏  
 1月30日（水）午後7時～9時 アストくにさき中会議室

## 自然分野

**国東の幸お届け便を発行しよう** 座長 本山秀樹氏  
 1月21日（月）午後7時～9時 アストくにさき中会議室

**薬草コミュニティカフェ作ります【定員20名】** 座長 矢野忠則氏  
 1月25日（金）午後2時～4時 安岐地区公民館調理室

## エネルギー

**潮湯再生【定員20名】** 座長 中野伸哉氏  
 1月17日（木）午前10時～正午 ごえんざ  
 2月7日（木）午前10時～正午 ごえんざ

## 伝承分野

**七島イ表織りと工芸のセミナー** 座長 細田利彦氏  
 1月15日（火）午後2時～4時 二豊製畳(有)両子工場

## 環境分野

**竹活用セミナー** 座長 後藤裕之氏  
 1月12日（土）午後2時～4時 来浦海水浴場駐車場集合

**国東らしい香りを作るセミナー** 座長 後藤裕之氏  
 1月16日（水）午後2時～4時 アストくにさき創作室

**空き空間利用** 座長 中野伸哉氏  
 1月17日（木）午後3時～5時 TSURUGAWAコーナ  
 2月7日（木）午後3時～5時 TSURUGAWAコーナ

## おもてなし分野

**観光オセッタイ** 座長 中野伸哉氏  
 1月15日（火）午後2時～4時 みんなんかん第1学習室

**国東らしいグリーンツーリズム** 座長 後藤裕之氏  
 1月22日（火）午後2時～4時 みんなんかん第1学習室

**FM放送局を作ろう** 座長 河野恵美氏  
 1月28日（月）午後7時～9時 集いの里 な・菜

## もったいない分野

**国東発！地産地消のペットフード** 座長 本山秀樹氏  
 2月4日（月）午後7時～9時 ごえんざ

## セミナー状況（一部）を紹介します

### ◎九州初！ロングトレイルコースをつくろう

セミナー参加者が協力して「国東半島 峯道ロングトレイル設立準備委員会」を立ち上げました！12月1・2日にはプレウォークも開催！日本トレイル協議会の前川正彦事務局長も参加され助言をいただいた事で、6月の正式オープンに向けた課題も明確になりました。コース設立準備委員会の皆さん、九州初のロングトレイルコース加盟とオープンを楽しみにしております！



### ◎もったいない食材活用セミナー

竹やぶも資源です！国内屈指の真竹生産量を誇る国東市ですが放置竹林（竹やぶ）に悩む方がいる事も解ってきました。そこで実際に竹やぶに困っている方と竹材業者をつなぐ事で地域の課題解決型ビジネスモデルの構築を図っています。竹材として出荷するのはもちろん、製品にならない竹は建築材料用竹炭等として利用を考えています。そしてきれいになった竹林からは良質のタケノコと竹材が取れるようになります。



\*講師・日程等については、変更する場合がございますので、国東市雇用促進協議会ホームページにてご確認ください。

問い合わせ 国東市産業創出課 ☎0978-72-5183（直通）  
 国東市雇用促進協議会 ☎0978-72-5178（直通）  
 ホームページ <http://kunisaki-koyou.com/>

## いちのせ かつみ 金融経済講演会

### 爆笑!! おもしろい人生のススメ

～笑う門にはカネ来たる?～

- ◆日時 2月3日（日）午後2時～3時30分（受付 午後1時～）
- ◆場所 くにさき総合文化センター（アストくにさき）アストホール
- ◆講師 いちのせ かつみ氏（ファイナンシャル・プランナー）
- ◆募集定員 500人（先着順）
- ◆参加費 無料
- ◆申込方法 チラシの裏面にご記入のうえ、申し込み先までFAXまたは郵送してください。（チラシは市役所等にあります。電話でも受け付けます。）

笑いながら金融経済や消費生活について学び、生活に役立てませんか？



※後日「参加証」を郵送します。当日は「参加証」をご持参ください。

- ◆申込締切 1月25日（金）
- ◆申し込み・問い合わせ 大分県金融広報委員会（日本銀行大分支店内） ☎097-533-9116 FAX 097-538-7085  
 国東市商工観光課 ☎0978-72-5168 FAX 0978-72-1822



11月  
29日

## イタリア料理で心もホッコリ (国東高校JRC)

11月29日(木)、大分県食育推進会議(辻野功会長)が現地視察研修で国東高校を訪れ、同校JRCの皆さんがイタリア料理を振る舞いました。

視察では、JRCの活動発表や、食の安全や環境への配慮など農業生産工程の管理基準「JGAP」の認証を取得した園芸ビジネス科の農場見学が行われました。

続いて、大分市のイタリア料理店オーナーシェフの菅恵美子さんを講師に、JRCの1・2年生34人が地元の太刀魚や鯛、同校のキウイなど県産品を使ったイタリア料理に挑戦しました。グループに分かれて調理を進めながら、前菜から順に隣室で待つ推進会議委員のもとへ運び、料理の説明をしてもてなしました。

指導する菅さん(右から2人目)

試食をした委員の一人は「笑顔とともにおいしいイタリアンで心も温まりました」と感想を話しました。指導した菅さんは「食材が良く、生徒も頑張ったので、おしゃれでおいしいイタリアンが作れました」と話していました。

## 国東半島駅伝で16年ぶりの栄冠

11月  
18日

11月18日(日)、第40回記念国東半島駅伝競走大会が開催され、国東市・東国東郡が16年ぶり16回目の総合優勝を果たしました。

大会には、宇佐市、豊後高田市、国東市・東国東郡、杵築市、速見郡から2チームずつ計10チームが出場。宇佐市をスタート、日出町をフィニッシュとする9区間、61.1kmのコースで2チームの総合タイムで競いました。

国東市・東国東郡は、3区間で区間賞を獲得するなど、チーム一丸となりたすきををつないだ結果、41秒差で惜しくも優勝を逃した前回大会の雪辱を果たしました。



12月  
6日

## 伊美小児童の歌舞伎に歓声

12月6日(木)、伊美小学校の5年生児童13人が、地元の介護老人保健施設「大樹」と「くにさきケアセンターたんぼぼ」を訪れ、国見歌舞伎「白浪五人男」を披露しました。

同校では、地域の伝統芸能を学んでもらおうと、毎年、5年生が歌舞伎に取り組んでおり、今年で11年目。11月の学校地域ふれあい交流会と今回の施設訪問での発表に向けて、10月中旬から総合学習の時間に、国見歌舞伎保存会の益田八重子さんと信原英治さんの指導で練習を重ねてきました。

児童たちが入所者や利用者を前に、日頃の練習の成果を発揮すると、会場からは大きな掛け声と拍手が送られました。

くにさきケアセンターたんぼぼでの発表

## 安岐中1年生が森林体験に汗

12月  
7日

地域の自然や文化財を見つめなおしてもらおうと、12月7日(金)、南安岐地区公民館(中野昭純館長)主催の「森林体験学習」が行われ、安岐中学校の1年生80人が参加しました。

生徒は9班に分かれて、地元の南安岐地区活性化協議会(会長・高橋正行区長)や老人クラブ役員などの20人が案内役の一日先生となり、同地区の妙見山(標高210メートル)の山頂を目指しました。途中少し険しい道でしたが、登山道にある植物や石造の説明を受けながら40分ほどで山頂に着きました。山頂では、同校の校舎や空港が見渡せる眺めに、生徒からは感動の声が上がりました。



登山道は、地域の皆さんがボランティアで草刈りなどを行いきれいに整備されていました

11月  
29日

## ケーブルテレビでおなじみの「ちよるちよる体操」がリニューアル



11月29日（木）、健やかサロン「健やかスポンジテニスクラブ（一井喜美子代表・安岐町）」のメンバー7人に出演していただき、安岐保健センターで「ちよるちよる体操」のケーブルテレビ撮影が行われました。

市では、簡単にできる体操で介護予防に取り組んでもらおうと、ちよるちよる体操を作り、平成22年からケーブルテレビで1日2回（7時・15時）の放送を行っています。番組は市職員が出演していましたが、約3年が経過したためにリニューアルを企画したところ、

日頃から健康づくり活動に取り組んでいる同クラブの皆さんの協力をいただくことができました。この日は、寒さの厳しい日でしたが、そろいの半そでシャツに身を包み、2台のテレビカメラを前にリハーサルを含め4回の体操を行い、無事に撮影が終了しました。皆さんご協力ありがとうございました。

## 寒さに負けず、桜の花を夢見て植樹祭

12月  
9日



千年以上前に田深川流域の谷が「桜吹雪く谷」と呼ばれていたという伝説を復活させようと、12月9日（日）、弥生のムラで、夢咲き桜の会（藤本加代子会長）主催の植樹祭が行われました。地元子どもたちや、豊崎地区、上国崎地区の皆さん、くにさき企業会、くにさきロータリークラブなどから約150人が参加し、河津桜約30本を弥生のムラ周辺に植樹しました。

植樹した桜は、国東市出身で東京都在住の日野隆さんが、昨年の300本に続いて、今回は400本を会へ寄贈したもので、残りは豊崎地区や上国崎地区で植樹されました。

雪がちらつく中の植樹祭となりましたが、参加者は用意された温かいだんご汁と、桜の花びらの塩漬けをのせた「夢咲き桜まんじゅう」で冷えた身体を温めました。

12月  
15日

## 「CM大賞取るぞー」国高生が力作



前期生徒会の役員と生徒会担当の池田慶宗先生（右端）

OAB大分朝日放送の番組「大分ふるさとCM大賞」に出品するCMを、今年も国東高校の生徒が制作しました。30秒の手作りCMでふるさとの魅力を発信するもので、今回は、前期生徒会の役員5人が国東市をPRしました。

12月15日（土）、台本づくりや撮影イメージを事前に準備して臨んだ撮影では、佐藤直也前期会長が監督となり、他のメンバーも出演や音声、照明などさまざまな役割をこなしながら、空港や道の駅などで撮影を進めていきました。後日、市ケーブルテレビ職員の指導を受けながら編集作業も生徒の手で行いました。

なお、できあがったCMは、2月3日（日）に大分市のパークプレイス大分で、来場者を対象に一般審査が行われる予定です。

## 小原の安全 見守ります

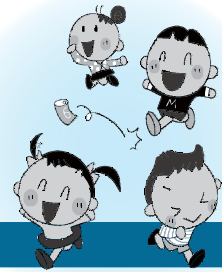
12月  
19日



12月19日（水）、国東町の小原地区公民館に、「小原地域見守りボランティア」看板と青色門灯が設置されました。これは、公民館を「見守り活動の拠点」としてもらおうと、国東警察署が設置したもので、ほかにベストや帽子、懐中電灯が贈られました。

同地区では、地域の皆さんやPTA会員などで構成する「小原小学校見守りボランティア（宗義彦会長・35人）」の会員が、登下校時に通学路に立ち、声かけをするなど児童たちの安全確保に協力しています。

宗会長は「子どもの数の減少や高齢化などで、メンバーの確保が難しくなりつつありますが、小学生がいない家庭も含め地域が一体となり、この公民館を拠点に活動していきたいです」。山下徹校長は「下校時は少人数になる場合があるので、大人の目が光る見守りボランティアはとてありがたいです」と話しました。



### 人権ふれあい行事

～地区行事と人権との

つながりについて～

人権ふれあい行事とは、皆さんの住んでいる地区の行事のことです。それがなぜ、人権ふれあい行事なのかというと、地区の行事を人権という視点から見直して実施してほしい、という願いからです。区長や役員の方々は「安全で 安心して 気持ち良く暮らす」(人権の視点)ことを願って、行事では様々な配慮をしながら実施しています。この区民一人ひとりに配慮していることが「人権を守る行動」そのものだと思います。

武蔵町では、平成19年度に「人権教育推進モデル地区」として3地区を指定し、平成21年度には区長の皆さんのご理解・ご協力により武蔵町内全地区で人権教育担当者を設置していただき、名称を「人権ふれあい行事」と改称しました。人権教育担当者は、区長や役員の方々と共に区民の皆さんが「安全で、安心して気持ち良く暮らす」(人権の視点)ことができるようご尽力いただいています。



行政区から報告された人権ふれあい行事(平成23年度)

今回は昨年度報告いただいた中から、人権との関係について述べてみます。各地区で実施されている行事は次表のように歴史的に長いものや、比較的最近実施された新しいものがあります。

- 平成23年度報告された行事**(名称は各地区で異なる)
- ①文化祭・公民館祭り 歩こう会 ラジオ体操 運動会・スポーツ大会等
  - ②敬老会 盆踊り 地区のお祭り 清掃活動・草刈り 集まりごと(観桜会、村中籠もり、泥祭り 子ども会等)
  - ③命を守る(防災・防火活動・黄色い旗)
  - ④保存会(吉弘楽、内田龍神太鼓)
  - ⑤地区活性化の活動(内田龍神プロジェクト)
  - ⑥地区人権学習会 等

盆踊りや祭りは室町から鎌倉時代にかけて各地に広がったようで、長い歴史を持っています。清掃活動は道普請や用水路改修・掃除等と共に地区の公役(くやく・役目)としてあったのではないかと思われます。いずれも私達が生まれる以前からあった祭りや様々な活動が、なぜ人権と関係があるのでしょうか。

**盆踊りや祭りが、なし人権と関係があるんかえ？**

人権という視点から考えてみますと、盆踊りや祭りには慰霊祭や直会(なおらい)・お座等での歓談があります。地域の人と帰省した人との歓談もできます。車社会により地域内での出会いが減ってきている現在、子どもから大人まで幅広く人との関係が深まり、地区の絆がより深まるこういった場は特に大事なものです。盆踊りの夜、花火大会やくじ引きを開催し交流の場を工夫している地区もあります。このように歴史的な行事の中にも人間関係づくりという人権の要素が含まれています。

**清掃活動や草刈りが、なし人権と関係あるんかえ？**  
私たちは自分の住む家を掃除します。快

適な生活を送るためです。同じように、自分の住む周りが綺麗だったらみな気分のよいものです。地域の環境整備・美化はその地区に住む人が安らぎを感じます。区民が気持ち良く暮らすことができます。「区民のために」というボランティア精神も育みます。公役(くやく)の意味合いが強い行事ですが、最近は老人クラブ等によるボランティア清掃も行われています。快適な環境は、気持ち良く暮らすという人権の要素の一つだと考えます。

表中の行事を見ると、命を守る、心を育む、地域のふれあい・人間関係づくり・仲間づくり等いろいろな人権の要素が含まれています。

人が集まれば、そこには人権があります。「集うところに人権あり」を、今一度考えてみませんか？

(文責 武蔵分室 高井)

### 第6回国東市隣保館まつり

「川柳」応募作品

人柄は見えぬ心を写し出し

国見町 楠 勇

あつやひで重さ心の窓開く

武蔵町 木村 弘治

### お知らせ

☆同和問題学習会(隣保館)

1月17日(木) 午後2時

問い合わせ 国東市隣保館

☎0978-68-11722

# あなたも サンカク! 男女共同参画

## 「食から考える地域づくりセミナー」を開催しました

12月4日(火)の国東会場を皮切りに市内4会場で「食から考える地域づくりセミナー」を開催しました。これは、昨年国東女性塾の参加メンバーが企画運営したもので、地元野菜を使った調理実習や講演会が行われました。

各会場の調理実習では、男性参加者との共同作業も楽しく進み、おいしい料理ができあがりました。国見会場の講演会では、大分東部病院長の下田勝広さんが「食育は地域から」～母の味・故郷の味～のテーマで講演。地域にあった食育についての話が聞けました。また、武蔵会場では県中部保健所長の藤内修二さん、国東・安岐会場では県東部保健所の本山秀樹さんを講師に迎え講演会が行われました。



国見会場の講演会



### 国東市 男女共同参画 講演会

## 作家・家田荘子さん 講演会 「この世に生まれ、生きて、生かされて… ～あと一步前へ踏み出したいあなたへ～」

- 講師** 作家・家田荘子さん…著作本のうち「極道の妻たち」「私を抱いてそしてキスして」など30作品以上が映像化。
- 日時** 2月20日(水) 午後1時30分～
- 場所** くにさき総合文化センター(アストくにさき) アストホール
- 申し込み** 入場無料、事前に下記まで申し込みが必要です。



申し込み・  
問い合わせ

人権・同和対策課 男女共同参画係

☎0978-72-0354 FAX 0978-72-0357 E-mail: jinken-dowa@city.kunisaki.lg.jp

# 市長室から こんにちは

12月  
17日  
No.20

国東市長 三河 明史

### 「雨洗風磨」

武蔵町在住の書道家、牧泰濤先生の「泰濤書道館創立15周年記念 感謝の宴」が、12月15日(土)の18時から大分市のトキハ会館で開かれました。

私はそれに先立ち、大分県立芸術会館で開催中の「第10回牧泰濤書道展」感謝の念にも行ってきました。受付を済ませ、牧先生にお会いしました。会場に入ってからまず驚きました。

「わっ、これは何だ!!」壁や天井、そして床一面に大小の作品が張り巡らされているではありませんか。文字の大小や、濃い墨と薄い墨に赤い文字。また、楷書体から草書体まで書体も色々、お経から日本国憲法前文、教育基本法前文、先生の造語、先生のお弟子さんたちの名前などまで、これもさまざまです。

私は、こういう展示は今まで見たことがありません。私のボキャブラリーでは表現が難しいのですが、取って言えば自由闊達、天衣無縫、縦横無尽、型にとられない文字が展示室いっぱいには踊っているのです。先生が後で語ったところによると、見学者が展示室に入った時の驚く表情を見ていたそうです。先生からすれば「してやったり!」だったようです。正に悪戯をした後の子どものような輝く表情でした。

そして、先生は75歳と言うことですが、全く歳など感じさせない素晴らしい馬力とエネルギーを感じました。その溢れる文字の群れの中で「雨洗風磨」という文字が目にとまりました。「国東半島の雨に心を洗い、国東半島の風に身体を磨く」という意味だそうで、仏教の言葉だそうです。この言葉を見ながら、私もまだまだ、雨に打たれ足りないし、風にも当たり足りないのだなあと改めて感じました。

新しい年を迎えるにあたり、私も国東の雨に心を洗い、国東の風に身体を磨こうと思います。まだまだ若い牧先生のご健勝とご活躍を祈っています。



開館時間 午前10時～午後6時

問い合わせ

国見図書館 ☎0978-82-1585 武蔵図書館 ☎0978-69-0946  
 くにさき図書館 ☎0978-72-3500 安岐図書館 ☎0978-67-3551

図書館行事のご案内

国見図書館

おはなしひろば

- 11日(金) 午前9時30分～ 熊毛幼稚園・保育所
- 12日(土) 午前9時30分～ 国見図書館
- 25日(金) 午前9時30分～ 竹田津幼稚園・保育所

くにさき図書館

おはなし会

- 13日(日) 午前10時30分～
- 26日(土) 午後2時～

武蔵図書館

おはなしのへや

- 9日(水) 午後3時30分～
- 19日(土) 午後3時～
- 23日(水) 午後3時30分～
- 2月2日(土) 午前10時30分～

移動図書館 吉広地区

- 17日(木) 午後1時30分～2時

安岐図書館

ひまわりのへや(おはなしと工作)

- 12日(土) 午前10時30分～



『クリーニングのプロが教える 家庭でできる洋服の洗い方とお手入れ』

古田 武(著)

これはどうお手入れしたら良いのだろうか?と困った経験ありませんか?

ガンコなシミの落とし方、簡単な毛玉の取り方、アイロンテクニックなど家庭でできる毎日の洗濯のコツや季節のアイテムのお手入れを、クリーニングのプロがわかりやすく紹介しています。

実は救われた張本人がここに…。油がコートについてしまい、どうすればよいのか半泣きで困っていました。クリーニングに出すのもお金がかかるし…と悩んでいたところにこの本が!

すぐに使える便利なワザが満載です。

図書館カレンダー

1月

日	月	火	水	木	金	土
		1	2	3	4	5
6	7	8	9	10	11	12
13	14	15	16	17	18	19
20	21	22	23	24	25	26
27	28	29	30	31		

2月

日	月	火	水	木	金	土
					1	2
3	4	5	6	7	8	9
10	11	12	13	14	15	16
17	18	19	20	21	22	23
24	25	26	27	28	3/1	

□は4館休館日。 □はくにさき図書館のみ休館日。  
 ■は国見図書館のみ休館日。 ■は武蔵図書館のみ休館日。  
 1月31日(木)、2月28日(木)は資料整理のため休館です。  
 くにさき図書館は2月26日(火)～3月1日(金)、  
 武蔵図書館は2月5日(火)～7日(木)が蔵書点検のため休館です。  
 開館時間 午前10時～午後6時

インターホンを設置しました



安岐図書館入口のインターホン

安岐図書館は入口ドアが手動のため、車イスをご利用の方にはご不便をおかけしていましたが、このたび、ドア近くにインターホンを設置しました。インターホンを押していただければ職員がお迎えにまいります。お手伝いの必要な方は、ぜひご利用ください。

豆知識

土・日は年末年始を除いて、すべて開館しています。

# 情報コーナー

- 国東市役所 ☎(0978)72-1111(代)
- 国見総合支所 ☎(0978)82-1111(代)
- 武蔵総合支所 ☎(0978)68-1111(代)
- 安岐総合支所 ☎(0978)67-1111(代)
- 国東市消防本部 ☎(0978)72-1101
- 国東市民病院 ☎(0978)67-1211(代)

## 催し

弥生のムラの年中行事  
「七日正月」

日時 1月13日(日)

正午～午後4時

※雨天の場合も実施(一部内容変更)

場所 弥生のムラ 国東市

歴史体験学習館

内容 七草がゆ・古代石窯ピザの無料配布、正月遊び物づくり体験(凧・羽子板づくり)

問 国東市歴史体験学習館

☎0978-72-2677

第7回国東市駅伝競走大会

日時 1月20日(日)

午前11時スタート

場所 伊美小学校前スタート、安岐総合支所フィニッシュ

問 生涯学習課

☎0978-72-2121

めじろん共創応援基金  
設立記念シンポジウム

日時 1月25日(金)

午後1時～午後5時

場所 アイネス2階大会議

室(大分市東春日町1-1)

対象 社会貢献活動に関心のある企業・団体・個人

講師 日本フアンドレイジ

ング協会 事務局長 徳永洋

子氏、東京おもちゃ美術

館・館長 多田千尋氏ほか

申・問 おおいた共創基金

☎097-556-3116

大分県消費生活・男女共同

参画プラザ県民活動支援室

☎097-534-2052

## おしらせ

乾しいたけ種駒助成を行います

「くにさき産の乾しいたけ」のブランド化・商品力の高値安定を目指すために、特色のある低温菌のしいたけに対する種駒助成を行います。

補助対象条件

国東市内に住所を有する乾しいたけ生産者で、補助対象種駒を年10,000駒以上購入植菌していること。

補助対象種駒

121,908、新908、

春太、春光、115、170、

169、193、木片1、

スーパー1の11種類です。

補助金額

「植菌した低温菌品種の種駒使用数から5,000駒

を控除した数」×0.5円

を補助します。

問 林業水産課

☎0978-72-5198

電子証明書をもちの方へ

公的個人認証サービスの電子証明書の有効期間は、発行の日から起算して3年間です。所得税の電子申告等に利用される場合は、更新が必要となります。該当される方は更新手続きをしてください。

【注】有効期間は、カードには記載がありません。電子証明書の写しや公的個人認証サービスの利用者クライアントソフトの「証明書表示ツール」等で確認してください。

受付場所 市民健康課・各総合支所地域市民健康課

受付時間 午前9時～午後4時(土日祝日を除く)

持参いただくもの

\*更新する電子証明書が格納された住基カード

\*本人確認の資料(写真付の公的な証明書【例】運転免許証・パスポート等)

\*発行手数料 500円

問 市民健康課住民係

☎0978-72-1111

就学援助費の申請受付を行います

経済的な理由により、児童・生徒の小・中学校(義務教育)への就学が困難と認められるご家庭に対し、学用品費・新入学用品費・修学旅行費・学校給食費等の一部を援助します。

対象

(1)生活保護法の適用が受けられなくなった世帯や市民税の非課税世帯、あるいは保護者の職業が不安定で生活が困窮している世帯

(2)諸般の理由により、収入が少なくなり、就学が困難と認められる世帯

申請期限 1月30日(水)

申請方法等、詳しくは各

学校または学校教育課までお問い合わせください。

問 学校教育課

☎ 0978-7310066

**平成25年度 競争入札参加資格申請書の受付を行います**

国東市が発注する工事・建設コンサル・物品購入・役務の提供等に係る競争入札に参加を希望される方は、競争入札参加資格申請書の提出が必要です。(ただし、昨年、申請書を提出されている方で、平成25年末まで競争入札参加資格を有する方は今回の提出は不要です。)

詳しくは国東市ホームページをご覧いただくか、お問い合わせください。

**受付期間**

2月1日(金)～28日(木)

※物品購入・役務の提供等については、随時受け付けも可能です。

**資格有効期間**

《県内・県外建設業者》

平成25年4月1日～平成26年3月31日(1年間)

《建設コンサル・物品購入・役務の提供等》

平成25年4月1日～平成27年3月31日(2年間)

申・問 契約検査課

☎ 0978-7211111

内線 222～224

**大学生等向け大分県内企業による合同企業説明会(福岡)**

日時 2月2日(土)

午後1時30分～5時

場所 福岡ファッションビル

8階Aホール

対象 平成26年3月卒業予定の大学生等(大学1、2年生等の参加も可)

問

大分県雇用・人材育成課

☎ 097-50613343

**ご存じですか? 国民年金基金**

国民年金基金は、老齢基礎年金に上乗せする公的な年金です。

国民年金基金で老後のゆとりをプラスしませんか?

問 大分県国民年金基金

☎ 0120-6514192

「向陽台」新春宅地案内会

日時 1月26日(土)・27日(日)

午前10時～午後5時

場所 向陽台販売事務所

大分県住宅供給公社

問 向陽台販売事務所

☎ 0978-6810886

**募集**

**平成25年度 大分県立聾学校幼稚部入学者募集**

受付期間

2月4日(月)～15日(金)

募集対象・出願手続き

等、詳しくはお問い合わせください。

入学希望者には2月下旬に面談があります。

申・問 大分県立聾学校

☎ 097-54312047

**平成25年度 大分県立盲学校幼稚部入学者募集**

受付期間

2月4日(月)～15日(金)

募集対象・出願手続き

等、詳しくはお問い合わせください。

入学希望者には2月下旬に面談があります。

申・問 大分県立盲学校

☎ 097-53212638

**講習**

**点訳音訳ボランティア養成講習会**

期間

平成25年4月から平成26年3月(40回程度)

点訳(毎週金曜日)

音訳(毎週火曜日)

場所 大分県点字図書館

受講料 無料

募集人員 20人程度

申込期限 2月15日(金)

申・問 大分県盲人協会

大分県点字図書館

☎ 097-53810399

**小型船舶操縦免許証更新・失効講習**

対象 有効期限が1年2カ月以内に切れる免許証および失効している免許証

日時 1月26日(土)

午後2時30分～

場所 アストくにさき中会議室

[広告]

[広告]

**借金問題に関するご相談承っております。**

借金問題に特化した司法書士事務所です。一般的な債務整理手続(任意整理・過払い金請求・自己破産・個人再生)のみならず、幅広くご相談に応じます。お時間をかけてご相談者が納得する最大限の解決策をご提案いたしますので、今まで一人で悩んでいたことを二人で解決してみませんか? ※御身内に知られたくない方は、最大限配慮致します。 ※債務整理に関しては、司法書士費用の分割払いのご相談に応じます。 ※過去に消費者金融・クレジットカード会社(キャッシング枠)とお取引があった方(返済された方)も、払い過ぎた利息分(過払い金)を取り戻せる可能性がございますので、お気軽にご相談ください。

**大分県北『豊の国』司法事務所**

司法書士 鹿木 敬 (簡裁訴訟代理認定番号 第801254号)  
住所/豊後高田市新町 2825 番地4 ビュアタウン2階A号室  
目印/豊和銀行高田支店 真向かい

**TEL/0978-22-3631** お気軽にご相談ください。

**B&A 矯正歯科クリニック**

- 子どもや大人の歯並び・かみ合わせの治療専門 -

月・水～土曜日 10:00～19:00 休診日:火曜日・祝日  
日曜日 10:00～17:00

院長:藤井昭仁(日本矯正歯科学会認定医) 副院長:安藤涼子(日本矯正歯科学会認定医)

別府市南立石一区2組 ★別府ICより杉乃井ホテル方面、車で約5分  
★国道10号より富士見通りを杉乃井ホテル方面  
ローソンもみじ坂店となり

歯並び・かみ合わせのご相談は **TEL:0977-26-3321**まで

検索 B&A矯正歯科



ケーブルテレビ番組表

デジタル11・アナログ1

時刻	月~木	金	土・日
6:00	ゴルフクリニック		
6:30	文字情報		
7:00	ちよるちよる体操、7:05番組案内		
7:30	7:10文字情報		
8:00	くにさき情報レストラン①(自主制作番組)		
8:30	8:50お知らせ横丁		
9:00	くにさき情報レストラン②(自主制作番組)		
9:30	9:50お知らせ横丁		
10:00	アーカイブ倶楽部(過去の番組を再放送)		
10:30			
11:00	OCTもぎたて情報局(生放送)	週刊ケーブル7(再)	
11:30			
12:00	くにさき情報レストラン①(自主制作番組)		
12:30	12:50お知らせ横丁		
13:00	くにさき情報レストラン②(自主制作番組)		
13:30	13:50お知らせ横丁		
14:00	大分県内のケーブルテレビ制作番組	週刊ケーブル7(再)	
14:30			
15:00	ちよるちよる体操、15:05番組案内		
15:30	15:10文字情報		
16:00	アーカイブ倶楽部(過去の番組を再放送)		
16:30			
17:00	OITA元気ツズ		
17:30	OCTもぎたてプラス~OITAタウン情報		
18:00	OCT日替わり番組		
18:30	番組案内、18:35文字情報		
19:00	文字情報	週刊ケーブル7(生放送)	文字情報
19:30			
20:00	くにさき情報レストラン①(自主制作番組)		
20:30	20:50お知らせ横丁		
21:00	くにさき情報レストラン②(自主制作番組)		
21:30	21:50お知らせ横丁		
22:00	番組案内、22:05文字情報		
22:30			
23:00	OCTもぎたて情報局(再)	週刊ケーブル7(再)	
23:30			
0:00	くにさき情報レストラン①(自主制作番組)		
0:30	0:50お知らせ横丁		
1:00	くにさき情報レストラン②(自主制作番組)		
1:30	1:50お知らせ横丁		
2:00	文字情報		
6:00			



国東市ケーブルテレビセンター ☎0978-73-0200

局(調剤薬局事務)  
以上の求人は12月19日現在の国東市関係の一部です。他にも多くの求人があります。詳しくは左記までお問い合わせください。直接相談室までお越しください。  
**問い合わせ**  
別府公共職業安定所  
国東地域職業相談室  
☎0978-7210952

相談

人権擁護委員

1月1日付けで、有定恭司さん(国見町伊美)と豊田信敏さん(武蔵町糸原)が人権擁護委員として法務大臣から委嘱されました。任期は平成27年12月31日までの3年間です。  
みなさんが、人権問題ではないだろうかと感じた

速見・杵築・国東地域福祉のしごと就職フェア

福祉の職場に就労を希望する方や、関心のある方を対象に、事業所の担当者との面接と各種相談の機会を提供し、福祉人材の確保と就職活動を支援します。  
**日時** 1月30日(水) 午後1時~3時  
**場所** 杵築市健康福祉センター

境界トラブル休日相談所(無料)

**日時** 1月20日(日) 午前10時~午後3時  
**場所** 大分地方法律局杵築支局 会議室  
**担当者** 法務局職員、土地家屋調査士  
**問** 大分地方法律局杵築支局 ☎0978-6212271

求人情報

市内で働きませんか? 従業員を募集中です。

- ◆双国ガス(有) (LPG配送ガス器具小売) ◆(有)島岡ボデー(板金塗装) ◆(株)三浦建設(土木作業員) ◆ムサシタクシー(株)(配車係・タクシー運転手) ◆パスカル大分(株)大分工場(フォークリフト作業員) ◆徳丸総合建設(株)(土木技師) ◆(株)京製メック(設計技術者・部品発注業務) ◆(株)後藤組(道路舗装監督・土木施工管理技術者) ◆安岐の郷(看護師) ◆むさし整形外科医院(看護師) ◆くにさき総合(看護師) ◆くにさき総合 会館嘉宴(調理師) ◆クリエイションボックス(株)(営業及び経営企画) ◆朝日警備保障(株)国東営業所(交通警察員) ◆あおぞら病院(作業療法士・看護師) ◆国東中央クリニック(送迎運転手) ◆くにさきの郷(介護職) ◆(有)利行建設(現場管理) ◆九豊コンサルタント(株)(測量技師) ◆富来K.クリニック(理学療法士・作業療法士) ◆(株)秋田建設工業(普通土木作業員) ◆涛音寮茶房さんがいや(事務接客屏風製造補助) ◆(株)明和(測量業務及び書類作成) ◆(株)ファゼンダ国東(作業員) ◆(有)国電(電気通信工事作業員) ◆むさし調剤薬局(調剤薬局事務)

**料金**  
更新講習 9,000円  
失効講習 15,000円  
**申・問** 入枝海事事務所  
☎099-281-7753

り、困りごとや心配ごとがありましたら、人権擁護委員にご相談ください。  
**問** 杵築人権擁護委員協議会  
☎0978-6212271  
**人権・同和対策課**  
☎0978-7210354

**対象者** 杵築市、国東市、日出町で福祉・介護の職場に就労を希望する方  
**参加費** 無料  
**申・問** 大分県福祉人材センター  
☎097-552-7000

1・2月の休日在宅当番医

午前8時30分～午後5時

月日	病院名	所在地	電話番号
1月13日	国見病院	国見町伊美	82-1251
	朝倉内科医院	安岐町中園	67-2012
1月14日	ふくだクリニック	国東町田深	72-0168
	松原医院	武蔵町古市	68-0010
1月20日	はるかぜ醫院	国見町大熊毛	89-9414
	あおぞら病院	国東町小原	72-0455
1月27日	国東中央クリニック	国東町北江	73-2200
	橋永医院	国東町安国寺	72-1158
2月3日	福永胃腸科外科医院	国東町鶴川	72-3001
	あさひクリニック	国東町綱井	72-0365

1・2月の休日歯科当番医

午前9時～正午

月日	病院名	所在地	電話番号
1月13日	清末歯科医院	国東町富来浦	74-0102
1月14日	栗林歯科医院	国東町鶴川	72-0038
1月20日	わかば歯科	国東町鶴川	72-2959
1月27日	アキモト歯科医院	安岐町西本	67-2677
2月3日	川野歯科医院	武蔵町古市	68-1574

※休日当番医は変更になることがありますので、電話でご確認のうえ受診してください。

国東市民病院（安岐町下原 ☎67-1211）・あおぞら病院（国東町小原 ☎72-0455）は救急指定病院です。

お悔やみ申し上げます。(敬称略)

- 11月**
- 21日 安岐町下原 清原国正 (78)
  - 22日 国見町大熊毛 藤原正幸 (89)
  - 23日 国見町榑来 岐部ハツエ (94)
  - 24日 国東町綱井 有馬良一 (82)
  - 26日 安岐町馬場 佐藤源考 (93)
  - 27日 国東町鶴川 財前末臣 (80)
  - 国東町小原 溝部文孝 (84)
  - 28日 国東町来浦 坂本レツ (98)
  - 安岐町富清 金當フミコ (97)
  - 30日 国見町岐部 吉武正悟 (81)
  - 国見町小熊毛 岩坂久 (89)
  - 国東町北江 西山トシコ (88)
  - 武蔵町向陽台 岡政良 (68)

- 12月**
- 1日 国東町富来浦 戸倉テイ子 (77)
  - 国東町北江 石井幸子 (83)

- 12月**
- 2日 安岐町下山口 吉岡正巳 (70)
  - 4日 国見町榑海 中西秀子 (74)
  - 5日 武蔵町糸原 幸松幸子 (80)
  - 10日 国東町鶴川 吉田教 (98)
  - 国東町小原 萱嶋正邦 (80)
  - 国東町綱井 田中悟 (78)
  - 11日 安岐町下原 林田ユキ子 (76)
  - 15日 国東町鶴川 小野トキワ (88)
  - 国東町小原 清原義人 (80)
  - 16日 国見町中 水口弘文 (90)
  - 17日 国東町治郎丸 蘆刈基 (91)
  - 18日 国東町深江 富松正枝 (80)
  - 19日 安岐町塩屋 齋藤セツ子 (96)
  - 20日 安岐町富清 宮川國子 (83)

11月21日～12月20日までの届出分

※「お誕生日おめでとう!」「お悔やみ申し上げます」のコーナーについては、掲載希望の申し出のあった方を掲載しています。

お誕生おめでとう! (敬称略)

**11月**  
 8日 安岐町下原 田尾逸起 (俊司・美聡)  
 10日 安岐町下原 原田廉士 (浩太郎・幸子)  
 16日 安岐町中園 岩切優 (健太・美香)  
 24日 国東町下成仏 寅丸剛志 (大介・美由希)  
 25日 安岐町中園 信原丈一郎 (真二郎・奈美)  
 28日 武蔵町糸原 井原凛大 (洋介・愛)  
 29日 国東町小原 中野洸希 (尚之・博子)

**12月**  
 3日 武蔵町糸原 小坪瑞季 (篤史・朱音)  
 6日 国東町小原 米山莉子 (龍馬・笑子)  
 9日 国見町中 三重野琉生 (徹・美香)  
 安岐町中園 平塚雪菜 (寿樹・咲希)  
 12日 安岐町富清 宮川眺希 (隆義・絵美)

( ) 内は保護者の名前 / 11月21日~12月20日までの届出分



国東市営(公営)住宅の入居者を募集します

■入居者資格

- 現に同居し、又は同居しようとする親族があること (高齢者・障がい者等は1人でも入居可)
- 現に住宅に困窮していることが明らかであること
- 県民税または市町村民税、公営住宅使用料等を滞納していないこと
- 条例で定める基準の収入であること
- 入居者及び同居者が暴力団員ではないこと

■申込手続

入居を希望される方は、印鑑持参の上、住民票、所得額証明書及び市税等完納証明書などの必要書類を揃えて、1月18日(金)までに国東市役所土木建築課または各総合支所地域産業建設課へお越しの上、お申し込みください。

■入居可能日 2月1日(金)

※随時募集は除きます

■その他

入居資格のある申込者が複数あり、住宅困窮度が定めがたい場合は、抽選とします。

抽選会及び説明会は、1月21日(月)午後1時30分から国東市役所第2庁舎会議室で行います。

入居者資格等詳細については、下記までお問い合わせください。

■問い合わせ

土木建築課住宅係 ☎0978-72-1111 内線197  
 国見総合支所地域産業建設課 ☎0978-82-1114 内線234  
 武蔵総合支所地域産業建設課 ☎0978-68-1972 内線33  
 安岐総合支所地域産業建設課 ☎0978-67-1116 内線243

住宅名	戸数	部屋番号	間取り	家賃(円)
国見町	3	1B-1-1号	3K	11,900~17,700
		1B-5-3号	4K	14,900~22,100
		2B-1-4号		13,800~20,500
花開団地	1	D棟	3LDK	45,000
国東町	1	2号	4K	15,900~23,600
	1	5-2号	4K	15,900~23,600
	2	5-3号	3DK	21,400~30,500
7-1号		3DK	21,200~31,600	
重藤団地	1	2-3号	4K	16,400~24,400
武蔵町	2	72-1号	2LDK	22,100~33,000
		4-2号(単身者用)	1LDK	38,000
	1	E-3号	3LDK	17,000~25,300
向陽台団地	2	C棟	3LDK	62,000
		J棟		
安岐町	1	212号	3DK	18,200~27,200
	1	11-5号	4K	15,800~23,500
	3	123号	3LDK	54,000
		213号		
		224号		
	2	5-7号	3LDK	44,000
7-10号				
1	A2-2号	3LDK	56,000	

随時募集(申込時に入居可能日をお知らせします)

住宅名	間取り	家賃(円)	備考
サンコーポラス富来	3DK	1,2,3階 35,000 4,5階 30,000	所得制限なし
県営国見	3DK	21,700~32,300	所得制限あり
県営吉木	4K	15,800~23,500	所得制限あり
県営月山	2DK	19,100~28,900	所得制限あり
県営小川	4K	16,800~25,000	所得制限あり

# おまかせくん!

作 ロナウジーニョ太郎

No.82



# おまかせくん!

作 ロナウジーニョ太郎

No.44



(2013年1月号につづく)

## くにさきの文化財



### 市指定無形民俗文化財 「丸小野子供修正鬼会」

昭和59年9月21日  
昭和小野子供修正鬼会保存会  
所在地 武蔵町丸小野

丸小野子供修正鬼会は、武蔵町丸小野地区で行われる伝統行事です。江戸時代の天保年間(1830〜44年)に子どもたちの無病息災を祈願するため、丸小野寺の修正鬼会を模して行われるようになりました。

毎年丸小野の柿園地区と仲西地区が交互に座元を受け持ち、現在は稲荷様を祀る大石の前で地区の男の子が鬼に扮して行われます。丸小野寺の鬼会は大正時代の終わり頃から行われていませんが、子供修正鬼会には川の水で顔や手を清め

最後は子どもたちの鬼たちが輪になって参拝者を囲み、松明で体をたたいて加持を行います。また加持を受けなかった参拝者を追い回し、足元をあぶることで無病息災を祈願します。

この伝統行事は昭和59年9月21日に国東市の無形民俗文化財に指定されました。現在は毎年2月の第2日曜日に行われています。今年は2月10日(日)の午後6時から行われる予定です。

### 音楽劇・絵画展 「ペトロカスイ岐部の生涯」

日本人として初めてエルサレムを訪れ、平成19年には福者に列せられた、国見のクリシタン「ペトロカスイ岐部」を題材とした音楽劇と絵画展を開催します。

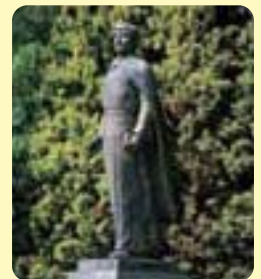
#### 音楽劇 信念の人「ペトロカスイ岐部の生涯」—音楽で辿るローマへの道—

- ◆日時 2月8日(金)午後5時30分開場 午後6時開演
- ◆場所 くにさき総合文化センター(アストくにさき)アストホール
- ◆料金 1,000円【高校生以下無料】

#### 絵画展 「ペトロカスイ岐部の生涯展」(クリシタン史画家・村田佳代子氏による絵画展)

- ◆日時 1月16日(水)〜27日(日) 午前10時〜午後6時 ※月曜休館日
- ◆場所 アストくにさき 3階ギャラリー ◆料金 無料

問い合わせ 生涯学習課 ☎0978-72-2121



### ひとのうごき(11月30日現在)

人口	31,653人	(-34)
男	15,089人	(-11)
女	16,564人	(-23)
世帯数	13,460世帯	(-4)

( )内は前月比

### 1月の納税

住民税(4期)・国民健康保険税(7期)・介護保険料(8期)・後期高齢者医療保険料(7期)

納期限1月31日(木)

問い合わせ 税務課 ☎0978-72-1111