

# 議会だより

No. 13

平成21年5月7日  
発行／大分県国東市議会  
編集／議会広報編集特別委員会  
TEL(0978)72-5196  
FAX(0978)72-5170



諸田山神社御田植祭(おんだうえまつり)

第1回臨時会  
第2回臨時会  
3月定例会

**平成21年度当初予算を可決**……………2~3  
**議員定数等調査特別委員会を設置**

**予算特別委員会・議案質疑**……………4~7

**9人が登壇 一般質問 市政を問う**……………8~16

**常任委員会報告**……………17~18

# 3月定例会

会期は3月3日から19日までの17日間、  
議案75件を可決。

## 3月補正予算決まる！

- 補正額 3,865 千円 (第6号)  
573,763 千円 (第7号)
- 補正後予算総額 20,319,327 千円
- 【歳出の主なもの】
- 定額給付金事業 560,573 千円
- 子育て応援特別手当事業 13,190 千円
- 地域活性化・生活対策臨時交付金事業
- 小学校耐震補強工事 239,450 千円
- 学校跡地整備 84,743 千円
- 小学校校舎等修繕工事 32,990 千円
- 姫見苑繰出金 25,000 千円
- 小学校デジタルテレビ購入 19,750 千円
- 消防機器購入 12,000 千円
- ケーブルテレビ施設整備 △231,300 千円
- 特別会計繰出金 △82,236 千円

注(事業のほとんどは、新年度に繰越して実施されます。)

国東市の景気対策は、

総額約11億円

定額給付金、地域活性化・生活対策事業などの  
景気対策を盛り込んだ補正予算を可決！

一般会計当初予算額は

193億9,700千円

(前年比1.7%増)



小原放課後児童クラブがスタートしました

## 平成21年度 特別会計予算額

- 住宅新築資金等貸付事業 9,176 千円
- 国東自動車学校 70,118 千円
- 国民健康保険事業 4,422,144 千円
- 介護保険事業 3,416,989 千円
- 介護サービス事業 320,777 千円
- 老人保健医療事業 3,265 千円
- 後期高齢者医療事業 468,373 千円
- 簡易水道事業 524,760 千円
- 公共下水道事業 382,347 千円
- 特定環境保全事業 1,182,606 千円
- 農業集落排水事業 57,919 千円
- 浄化槽設置事業 2,211 千円
- 工業用水(収益的収入・支出) 25,647 千円
- 市民病院(収益的支出) 3,292,323 千円



## 主な議案の内容

### 国東市ケーブルテレビ施設条例の一部改正

国東市ケーブルテレビセンターと国東市安岐町ケーブルテレビセンターを統合し、旧国東町歴史民俗資料館内に移転するものです。

本件は、総務委員会の審査を経て本会議で可決しました。

### 国東市特別職の職員で非常勤のもの報酬及び費用弁償に関する条例の一部改正

公民館分館主事の年額報酬を7万8千円から15万6千円へ、新たに設置する集落支援員の報酬を月額1万円とするものです。

本件は、総務委員会の審査を経て本会議で可決しました。

### 国東市職員の勤務時間、休暇等に関する条例の一部改正

職員の勤務時間を国家公務員の例に準じ、休息時間を廃止して、7時間45分とするものです。

本件は、総務委員会の審査を経て本会議で可決しました。

### 国東市国民健康保険税条例の一部改正

国民健康保険税の医療分についても不均一課税を解消して、市内統一の税額とするものです。

本件は、総務委員会の審査を経て本会議で可決しました。

### 国東市介護保険条例の一部改正

第4期の介護保険事業計画の策定に伴い、介護保険料を市内統一とするものです。

本件は、厚生委員会の審査を経て本会議で可決しました。

### 国東市営住宅条例等の一部改正

市営住宅への暴力団の入居を制限するための規定を設けるとともに、老朽化した住宅を用途廃止するものです。

本件は、産業建設委員会の審査を経て本会議で可決しました。

### 事務の委任の協議

大分市、別府市、中津市、杵築市、宇佐市、由布市、日出町、及び九重町との間において、相

互の住民が、住所地と異なる市、町においても戸籍謄本、戸籍抄本、住民票その他印鑑証明等の交付を受けることができるようにするための協議です。  
本件は、厚生委員会の審査を経て本会議で可決しました。

### 指定管理者の指定

市の公共施設を民間等に管理運営させるため、指定管理者を指定するものです。  
(新たに指定する施設)

マリンピアむさし、サイクリングターミナル、いこいの村国東。  
(指定管理者を更新又は変更する施設)

安岐児童館、国見老人憩の家、国東老人憩の家、安岐老人憩の家、高齢者生活福祉センター「やすらぎ」、国見農産物直売所、国東農産物加工直売所「夢咲茶屋」、くるまえばび養殖施設、国見ふるさと展示館、梅園の里、本城地区集会所。

本件は、産業建設委員会ほか所管の委員会の審査を経て本会議で可決しました。



### ◆平成21年第1回臨時会

第1回臨時会が1月23日に開催され、議案1件が可決されました。

### 物品購入契約の締結

(新)国東中学校の備品を整備するため、指名競争入札により、次のとおり契約するものです。

○契約金額  
21,451,500円

○契約の相手

有限会社 福田書店

本件は、本会議で可決しました。

### ◆平成21年第2回臨時会

第2回臨時会が2月16日に開催され、議員定数等調査特別委員会が設置されました。

### 議員定数等調査特別委員会

国東市議会議員の定数等の見直しを行うために、議長を除く全議員で構成する議員定数等調査特別委員会を設置しました。委員長、副委員長は次のとおりです。

- ◎委員長 馬場 将郎
- ◎副委員長 安見 蔚

# 予算特別委員会を設置

議長を除く議員全員による予算特別委員会(委員長 馬場将郎)が設置され、3月16日・17日の2日間、特別委員会を開会し、一般会計当初予算を原案のとおり可決すべきものとした。

## 委員会での主な質疑

**Q** 指定管理の債務負担行為の限度額表示について何故金額が入っていないのか。

**A** 管理させる期間が、3年から5年あります。委託金額については、それぞれの年度で設定する関係上、初年度分しか金額が確定しません。国の見解でも、金額で表示するのが困難なものには、文言で表示しても差し支えないとなっています。

**Q** 固定資産税が大きく減額となっている理由は。

**A** 今年度は、固定資産の評価替えの年であり、不動産価格の推移を勘案して、3年前の減少率を使って計上しているからです。

**Q** 学校跡地の整備工事について、それぞれ解体費用は。

**A** 富来中学校が4,100万

**Q** ケーブルテレビの加入推進について。

**A** ケーブルテレビの加入には、加入金42,000円と引き込み工事費(電柱から軒下まで)15,750円がかかります。

**Q** 時間外勤務手当が、前年に比べて増えているのは何故か。

**A** 当初予算では、職員の給与の5%を計上しております。去年より今年は選挙に係る時間外勤務手当が増えておりますが、執行に当たっては、

**Q** 安岐町のコミュニティ広場の遊具の更新について。

**A** 旧4町それぞれの公園がありますので、総合的に判断して今後考えます。

**Q** 集落支援委員について。

**A** 集落支援員につきましては、高齢化率50%以上の集落21ヶ所に、9月から2月まで21名の方を選任します。

集落支援員には、その地区の内容に詳しい方を区長と相談しながら選任していきます。

円、国東中学校が5,160万円、西安岐分校が300万円となっています。

縮減委員会を設け、時間外を少なくするよう努力してまいります。



撤去される大型遊具「安岐コミュニティ広場」

**Q** くのみ苑で水抜き工事が必要となった理由は。

**A** 建設工事に係る瑕疵担保責任期間が過ぎてから、床下に水が溜まるようになったようで、今ポンプで水抜きを行っています。

**Q** 放課後児童クラブと児童館の関係について、利用者は放課後児童クラブのほうがかなり多いし、場所も同じところなら放課後児童クラブに移行して一緒にできないか。

**A** 放課後児童クラブと児童館は、補助金の内容も違いますが、その目的が違います。一緒に実施すると、県等から指導されることがあります。

ただ、児童館につきましては、今の形が良いのかどうか今後検討を進めて行きます。

**Q** クリーンセンターの補修工事について、1,500万円の増加について。

**A** 毎年保守点検を行っていますが、21年度は、2号炉の耐

火工事と灰だし設備補修を実施します。その分が増加しております。

**Q** 労働費の中の賃金について、市が直接臨時職員を雇うのか、また、どういう業種で何人ぐらい考えているのか。

**A** 学校図書館のデータ作成業務、ケーブルテレビ事業に伴う受付事務、総合図書館のシステム導入について、臨時職員雇用を今のところ14名を予定しています。

**Q** 危険ため池改修工事の受益者負担金について、受益者の減により負担金が増大する地区が多いが、何か対策は。

**A** 1戸当たりの受益者負担額の上限を定めて、それを超える金額については、市が負担するよう今検討しているところです。

**Q** 新しい事業の農村振興基本計画について。

**A** 21年度と22年度の2カ年で具体的な計画書を作成して、23年度からの事業実施となります。

この事業は、産業商工に限らず、市道や消防施設、教育施設などあらゆる事業が含まれますので、有効に活用していきたいと思っています。

**Q** スクールバス運行委託料と補助員委託料について。

**A** スクールバス運行委託料は、安岐町の分と上国崎小学校、国東統合中学校の臨時便を計上しています。運行補助員委託料については、安岐の幼稚園の朝と夕方分です。



指定管理される「マリンピアむさし」



# 議案質疑

## 3月定例会

### ★一般会計補正予算

**Q** ケーブルテレビ使用料徴収手数料の65万円の減額の理由について。

**A** この手数料については1件につき110円で大分ケーブルテレビに委託しており、国東地区都市計画区域内の約140世帯がケーブルテレビを引いていますが、まだ加入を留保しているためです。

**Q** 新しく設ける県営圃場整備事業融資損失補償金の内容と中小企業振興設備融資利子補給金の今の詳しい動きについて。

**A** 前半は、農家の方の借り入れを代わりに土地改良区が償還し、市がそれを損失補償するものです。後半は、3年の期限付きで商工会が斡旋した設備投資について、融資額が100万円以上1,000万円以内の利子の補給で上限が1%と決まっているため、例えば最高でも1%以内の利子補給についての補助です。最近の

**Q** 有害鳥獣被害防止対策事業補助金のイノシシ対策電気柵と低コスト簡易作業路緊急整備事業補助金の減額について。

**A** 県に、電気柵は当初150セット、簡易作業路は3,100m補助金の申請をしていましたが、それぞれ125セット、2,360m分しか補助金がつかなかったためによる減額です。

**Q** 市体育協会負担金の300万円の減額の理由。

**A** 昨年の分の余剰金とこれからの県体や県内1周駅伝等の応援などを今までより自粛したためです。

**Q** 地域活性化交付金を使い、多くの事業に予算付けをしているが、この予算付けをした方針について。

**A** 今回の5億円の交付金は、改修等、旧町から引き継いだ財産、統合校舎等の解体工事などという懸案事項について、優先順位をつけて、内部検討を加えた結果で、計上しました。

**Q** 安岐小学校の運動場砂防工事の内容について。

**A** 周辺からの苦情もあり、風によるグラウンドの砂の飛散を防ぐため表面に固化剤を混合する表層改良舗装工事をします。

**Q** 緑越明許費の道路橋梁費の市道杉山線改良事業において、現況と地籍調査結果に差が出ていると聞いたが、これからどうしていくのか。

**A** その差が単純な違いではなく、大きなずれで1箇所だけでなく国東市全体にわたって点々とあるのが現状です。大きな修正や過去の地籍調査のやり直しには、大変な予算を伴うことになるので、早めに把握をして登記官とのコンタクトを十分に持ちながら、事業を実施し、工期内に早く事業が進められるように努力をしていきたいと思えます。

**Q** ふるさと応援寄付金の76万円に一般財源から24万円を足して100万円にした理由とこの寄付金についてこれから寄付していただいた方々も含めて、きちっと梓を組んで、広報等で報告できる形にすれば、寄付する方が増えるのではないか。

**A** 現在、ふるさと納税は10件、74万円いただいています。3月末までに上乗せで寄付があった場合に、26万円分を準備として持っていますので、寄付していただいた金額が74

万円を超えた場合にといいことで支出の方に100万円を組んでいます。3月までに74万円で終われば74万円だけを基金に積み立てます。また、ふるさと活性化の中のふるさと納税分ということで別枠で解るように整理するようにしています。

★国東市民病院事業特別会計予算

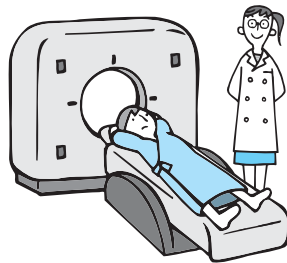
Q 医薬分業で、道路を挟んで薬局があるのに、どうしても薬剤師が必要なのか、必要であれば、それに見合う収支のバランスがとれるようになっているのか。

A 平成20年中の数値ですが、薬剤師にかかる収支は、約82万円の黒字となっております。

Q 大幅に赤字になった場合病院の内部留保金を使うのか、市の繰出金を増やすのか、予算の中で示していただきたい。

A 赤字の補てんには一般財源で出す方法と内部留保金を当てる方法がありますが、現在留保金は10億円程度ございます。12月に必ずボーナスと薬剤費を払わなければならないので、ある程度の資金留保が必要となり、額については確定していません。

★国東市職員の勤務時間、休暇等に関する条例の一部改正



Q 職員の勤務時間を7時間45分とする件について、国東市が国家公務員の例に準じる理由は。

A 国東市は人事院勧告並びに県の人事委員会に合わせてやっております。

★国東市営住宅条例等の一部改正

Q 暴力団に対する住宅の提供を行わないということであるが、暴力団であるという審査はどのようになっているのか。

A 国東警察署と協定を結んで警察官と連携をとりながら把握に努めます。

★議案第59号から72号までの指定管理者の指定

Q 指定管理の制度について、収支の経営まで任せるとした場合、委託料の積算根拠がどのようにになっているのか。

A 今回の指定管理料は、旧町からの経緯もあり、管理料にアンバランスがありますが、期間が3年から5年でするので、次からは年度途中でも変えられたり、市が本当に持たないといけない施設なのかを含めて、検討していきます。

Q いこいの村国東の指定管理について、これからの5年間に大規模な維持改修があるのかどうか、また、その予算について。

A 5年の間にやるようになるとは思います。今、いこいの村には留保資金がありますのでそれを活用したらどうかと考えています。



指定管理される「いこいの村国東」



白石 徳明 議員

## 市民病院の当面の問題は

— 医師確保と地域医療との

連携を図りたい —

### ○大豆、麦の転作奨励金の上乗せは

先の紹介や事業の支援を行います。農業への新規就農者には就農支援資金の利用があります。

議員 麦、大豆の作付で収量は

多かったが、出荷奨励金は大幅に下がった。農家としては期待はずれで、奨励金の上乗せをすべきでは。

産業商工部長 出荷奨励金には

枠があり単価が大幅に下がったとしても、市としては上乗せすることは困難であります。

### ○市民病院について

議員 市民病院の耐震補強の問題は、長い間、先送りされてきたままだが、今後の見通しは、4月から全部適用となるが医療収益の回復が見込めず、大幅な落ち込みが見込まれる中、一般会計からの繰出は可能か。また、地域医療の中で市民病院の果たす役割をどのように考えているのか。

市長 医師の確保、地域医療関係者との連携を深め、市民病院を守っていきたいと考えています。耐震補強、建替えは現時点では考えておりません。赤字補てんとして一般会計から20年度の繰出は繰出基準により2億円弱です。単年

度収支の赤字分は病院の10億円程度の留保金を利用します。

### ○緊急雇用対策に対する相談等について

議員 大量非正規労働者に対する緊急雇用対策相談室が設置されたが、相談内容等どのような対応がなされたのか。派遣切りすることやそれを行う派遣会社等に対して何らかの事情説明等を求めたのか。派遣切りにより地域経済に与える影響について、その対策は。

産業商工部長 相談件数は住宅23件、就職23件、生活支援7件の計53件、対策としては家

賃半額の公営住宅に6件12名、無償貸付の美郷3件4名、鶴川庁舎1件1名の提供です。派遣事業所や企業への申し入れについては、企業支援連絡会で雇用の確保をお願いしています。また、地域経済に対しましては法人税等々の減収、地場消費の冷え込みなど多大な影響が懸念されます。

議員 若者の農家離れ、後継者不足等々の中、派遣切りの若者に対して農家への受け入れを市として考えていくべきではないか。

産業商工部長 企業や大規模農家では農地等の維持管理は困難であり、新規就農者の受入





# 一般質問



馬場 将郎 議員

## 職員の意識改革を

— 研修の充実・強化に努める —

も教室推進事業については生涯学習課が担当している。児童生徒の情報交換については、福祉対策課と教育委員会で年3・4回情報交換を行っているが十分な連携がとれてないので、今後連携を深める中で、放課後対策を進めていきたい。

教育委員会として、幼稚園、保育所の教育、保育環境について検討する組織を21年度早期に設置検討し、公立幼稚園の環境整備の方針、方向を決定したい。

ある。

**総務部長** 職員の人材育成基本方針に基づき職員自ら学ぶための環境整備を行い、研修の充実強化に努め、職員の意識改革を図りたい。

○適正な職員配置と勤務評価システムへの取り組みについて  
議員 職員の適材適所への配置基準は。

**総務部長** 配置基準は設けていませんが、過去の職歴及び自己申告による職員調書を基に本人の希望を尊重し、職員個々の能力及び責任感を最大限に引き出せる人員配置を行っている。

**議員** 職員の意識高揚策は。

**市長** 縦系列の組織を立て直し、部長から担当まで報告・連絡・相談という基本的な手順を踏んで職務の執行をしていくことが大切である。21年度よりグループ制導入で有効な企画の立案、事務処理の迅速化を図る。特に職員の給与は市民の税金であるという意識を再確認していただくことが重要で

60万円の経費削減ができる見込みである。

○福祉施策について

**議員** 放課後児童クラブの整備計画並びに統一した指針は。

**福祉事務所長** 現在9クラブが設置されており、21年度に新たに小原と来浦に設置する予定である。

各クラブ間の実施内容の差につきましてもは保護者にある程度の負担をいただき、受託事業者と協議しながら計画的に統一を図る。

**議員** 福祉面・教育面からの垣根をとり、国東市独自の児童のための福祉・教育への取り組みはできないか。

**教育次長** 放課後児童クラブ事業は福祉対策課が、放課後子ども

○新型インフルエンザ対策について

**議員** 国東市の取り組みとワーキングプランは。

**生活福祉部長** 国東市新型インフルエンザ対策行動計画を策定し、各公共機関と連絡を密にして対策に備えている。情報・対策については防災無線や市報・ケーブルテレビ等を通じ周知徹底する。本年度は感染防止用の不織布製マスク及び防護服等の購入を計画している。

する考えはないか。

**総務部長** 職員評価の必要性は理解している。21年4月からグループ制を導入して、今後その効果を検証してまいりたい。

「国東市は一体だ」との意識の醸成を図り職員評価システムについて取り組んでいく。

**議員** 指定管理者制度の効果は。

**産業商工部長** 指定管理納付金について、いこいの村国東は1,000万円、マリンピアむさしは250万円が市へ納入され、サイクリングターミナルは、約1



堀田 一則 議員

## 定額給付金、プレミアム付商品券を

— 地域経済活性化に

ベストな方策を検討 —

**市長** 農業振興はほとんど国の補助金に頼っている中で、市のとれる方策も限られています。国県の施策を生産者に下ろし、高齢化の中で事務的なお手伝いと市内外よりの新規就農者の呼び込みを積極的に進めて行きます。

### ○レジ袋有料化への対応

議員 県や全市町と小売業者、消費者団体が6月1日からのレジ袋の有料化等を盛り込んだ協定を締結した。消費者にマイバッグの持参を呼びかけ、容器包装の削減への取り組みと状況を報告することも盛り込まれた。しかし、「レジ袋を有料化するより過剰包装をやめてほしい」と、反対意見もある。マイバッグを利用してもらうことが一番の目的だ。市も環境対策として何かできないか。

### 生活福祉部長

市として市内全店舗のレジ袋有料化の取り組みを念願しているが、小売店の中には趣旨を理解しながら

### ○商品券発行で消費活性化を

も客離れを心配する声もあり、市内全店舗が賛同いただける環境づくりを考えております。

### 議員

竹田商工会議所と九州アルプス商工会が中心となり、10%プレミアムがついた地域限定商品券2億円を発表。杵築市も1週間で売り切れて増やした。全国の市町村4割で地域限定商品券の発行を予定している。国東市でも市内全域で使えるプレミアム付きの形にできないか。

### 産業商工部長

4町の商工会から商品券発行の要望書を受理

しています。商工会の合併が足踏みしている現在、商品券補助金を交付している商工会もあり、4町の商工会に公平なサービスができるのか、商品券発行が一定の店舗、業種に集中しないかなどを検討し慎重に判断したいと考えています。

### ○一次産業の振興及び「田舎暮らし」の推進について

### 議員

失業者に田舎に帰ってもらうえないか。全国に特区の制度があるが、田舎に戻れる特区をとり空き家対策ができるか。今、荒廃園や空き家対策はどうなっているか。



# 一般質問



宮永 英次 議員

## 農村の高齢化対策は

— プロジェクトを立ち上げ、

実行段階に入っています —

### ○農家、農村対策について

議員 農村の高齢化に市としてどう向き合い、具体的な将来ビジョンについて市長の見解は。

市長 県観光地域振興局並びに東部振興局、市の3者で小規模集落対策のプロジェクトを立ち上げ、今鋭意、行動基準、指針を立て実行段階に入っているところです。このプロジェクトには高齢化対策も含まれており、国、県の方針を踏まえ、議員、区長、市民の皆さんと協働しながら進めたいと考えています。  
議員 河川整備、特に葦や藻の繁茂が激しいが、除去の取り

組みは。

### 土木建設部長

市としても、土木事務所に対して区からの要望等が上がってきており、その都度要請をしており、県と一体となって除去に対して相談していきたいと思っています。

### 議員 農地、水、環境保全対策

事業の保全組合への交付金の事務費10%の総額とその使途は。

### 産業商工部長

市では農地、水、環境保全事業に48組織、うち国東町が31組織で実施しており、国東町の27組織が土地改良区に事務委託しており、委託費は総額298万8760円となり、用途は人

件費、事務費となっております。

### ○環境問題について

議員 マイバッグ運動に行政の積極的な推進、連携は。

### 生活福祉部長

積極的にマイバッグ運動の推進を国東市地球温暖化防止協議会及び商工会等と連携を密にし広報等を通して環境活動の輪を広げたいと思っています。

### ○教育問題について

議員 国東市長期学校教育環境整備の答申が出されたが、今後の方針、具体的な計画は。

### 教育次長

答申を尊重する中で検討協議を継続し、現在最終

段階に入っております。本年度末までに整備計画を策定し、議会に報告をしたいと考えております。

議員 教員免許更新制について教育長の見解は。

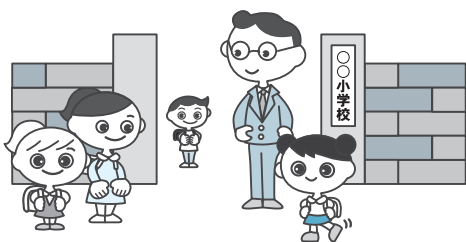
### 教育長

教育職員免許状更新制度は必要なものであると認識しています。

議員 免許の更新制は、資質の向上の為に必要であるなら、公費負担が当然だろうと思うが。

### 教育長

個人の資格取得については自己負担を原則として取り組まれてきております。







野田 忠治 議員

## かえで放課後児童クラブの移転を

— 環境等整えば移転は可能 —

議員 安岐小学校区の放課後児童クラブは、小学校の校舎内ではなく学校から1km弱ほど離れた安岐地区公民館の1室を使用して行われているが、安岐小学校内に移転できないか。

**福祉事務所長** かえで放課後児童クラブの移転につきましては、平成19年に福祉事務所のほうから安岐小学校へ移転を打診いたしましたが、合意せず現在に至っております。公民館の間借りということでは児童の見守りに適当な改造もままならず、公民館利用の関係者等にご迷惑をかけ申し訳なく感じているところがございます。

しかし、施設の新設等は現在の財政状況からは非常に困難であり、また、小学校周辺に適当な建物も見当たらない状況であります。今後学校の環境等が整い理解も得られれば移転は可能と思っております。

議員 平成19年度に福祉事務所から学校に問いかけをしている。それについて、教育委員会としてどのような協議がされたのか。

**教育長** 教育と福祉の責任範囲を明確にする中で、どう連携を図っていくかということが大きな課題となったわけです。

具体的に言えば1階には主に職員室、校長室、事務室等がずっと並んであります。1階で管理しないと2階では管理上問題があるということなどで受け入れができませんでしたが、1キロ離れた所に行くことには問題がありますので、再度教育委員会としては学校側に協議してみたいと思います。

議員 30名近い小学生低学年が悪天候の中、傘を差して1km近く歩いて通っているという実情やかえで児童クラブ周辺での不審者情報などの問題もあったので新年度まで1ヶ月あるので協議の調整ができません。



かえで放課後児童クラブが行われている安岐地区公民館

いか。

**教育長** 安岐小学校の1階にある部分を2階に移動できるかを検討しなければ結論は申せませんが、努力したいと思えます。

# 一般質問



綾部 敦 議員

## 国東町土地改良区の償還は

— 残り約8億7,800万円程度 —

○国東町土地改良区について

議員 国東町土地改良区に対し、県営圃場整備費の償還金として、現在までいくら支払い、今年支払う金額、そして残りがどのくらいまだあるのか。

産業商工部長 土地改良区償還額として、今年度約9,000万円となっております。平成29年が完納予定で、今年を含めまして残りが、約8億7,800万円程度となります。

議員 国東町土地改良区と国東以外の土地改良区では、圃場整備費の償還の方法が違うが。

産業商工部長 国東地区は、他の旧町と違い、受益者負担分(12.5%)と町負担分(12.5%)を合わせた金額を、土地改良区が借入れをしておりま

す。市は、償還計画に基づき、土地改良区に町の義務分を償還しているものです。

議員 市の損失補償について、市が損をしないためにも、抵当権の設定をするべきだと思

うが。

産業商工部長 現在のところ抵当権の設定はしておりません。

議員 各土地改良区への補助金の基準はあるのか。

市長 基準はなく、旧町から引き継いだ金額であり、早いうちに各組織の方と話し合いながら、できる限りの平準化に努めていきます。

○消防組織編成について

議員 現在、本署、出張所を含めて総員何名か。

消防長 総員88名で、配置状況は、本署が14名、各出張所が74名です。

議員 機械器具の配備状況は。

消防長 消防車が8台、救急車が4台、姫島に患者輸送車があり1台、本部に指揮車等があり合計で18台あります。

議員 消防の人員確保は堅持すべきと思うが、消防車1台につき消防力の基準人員は。

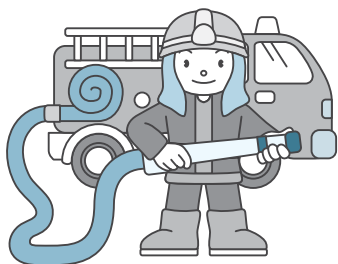
消防長 消防車1台につき5名が基準となっております。

議員 安岐出張所と武蔵出張所を統合した方が合理的と思うが。

消防長 今安岐が16名体制、武蔵が10名体制になっております。統合すれば人員削減も可能と思いますが、住民サービスの低下につながる恐れもあり、また、新たな業務も増えるので、メリットもあり、デメリットもあります。

議員 非番員の取り扱いだが、有事の際に人員を確保できるのか。

消防長 非番員でありましても職員にはある程度拘束をもたせ、災害対応に備えております。





丸小野宣康 議員

## これまでの質問事項への対応は

—可能なものから対応しています—

又ぎの面積並びに販売計画は。

**総務部長** 平成20年度市有林現況調査を森林組合に委託し実施しました。その結果、スギが約64ヘクタール・ヒノキが119ヘクタール・クスギが16ヘクタールでその他が雑木となっており、今後検討してまいります。

○**みかん荒廃園**  
議員 みかん荒廃園の有効利用対策は。

**産業商工部長** みかん荒廃園の有効利用の事例では、企業参入によるカボス・オリーブの栽培があります。

議員 高齢化等により一部の区は対応できないところもあると聞く、どのような対策をして実施しているのか。

**市長** 県振興局・県の土木に願いして、今から一緒に対策を立てていこうというふうに考えております。

実施することは困難であるとのことですが、安全確保できる範囲は除草しているとのこと。

### ○シイタケの振興

議員 振興対策を図り推進するとあったが、その対応並びに成果は。

**産業商工部長** 平成20年度シイ

タケ原木の搬出並びに生産者にシイタケ原木供給できる体制を整え、また、生産者の高齢化による生産者の減少に対しまして、新規参入者の確保に向け努力し本年1名、21年度には5名に枠を広げて支援することとしております。

### ○山林の保護管理と有害鳥獣事業

議員 県の補助対象事業を市民にできるだけ理解しやすく周知徹底できないのか。本年、皮むき防護ネットの枠があるにも職員が知らなくて対応ができなかった、今後は十分把握して徹底してもらいたい。

**産業商工部長** シカによる樹皮食害及び角研ぎ被害等の防護資材設置事業につきましては平成21年度に事業内容の周知を図るためにも、森林組合の広報誌・国東市の市報等によりお知らせするよう協議を進めているところでありませう。

### ○防災行政無線の運行マニュアル

議員 早急に整備すると回答があったが。

**総務部長** 現在、国東市防災行政無線放送運用マニュアルを作成いたしました。放送を緊急放送・定時放送に使い分けを行いマニュアルに沿って運用しているところとす。

### ○国道と県道の草刈り

議員 道路敷地の法面全体の草刈を実施することを要望する。

現在、法面の路肩から1メートルほどを年に一度ないし二度実施しているが、それから下の水田までは県の道路敷地ですが全然実施されていない。

### ○土木建設部長

土木事務所が業者に委託して、年2回実施しておりますが、県のほうにもいろいろと事情があるようで全体を

### ○市有林の保護管理

議員 森林組合を通じて調査した結果は。また、伐期の来たク

### ○各行政区内の河川・道路の草刈り



# 一般質問



安見 蔚 議員

## ○小城観音推進事業について

議員 武蔵地域の観光資源として空港が一望できる、小城市、観音を「小城観音を守る会」が推進している。そうした中、県の地域活動支援事業による「小城観音推進事業」は、市が積極的に取り入れようとしているのか。

**産業商工部長** 「小城観音を守る会」の方々につきましては、市の観光振興にご協力いただき敬意を表します。市の観光協会に取組みの協議があれば、市も観光協会も本市の活性化、観光振興に向けて協同で推進していきたいと考えています。

小城観音展望公園からの眺望



小城観音仁王像

## おぎ 小城観音推進事業

— 観光協会と協同で推進したい —

## ○イノシシ、シカ捕獲処理システム構築事業について

議員 国見町で捕獲処理システム構築事業を取り組むことについて伺いたい。現在市内では相当数のイノシシが捕獲されており、狩猟する方々の所得確保を図る必要がある。山香で食肉会社をつくる話があるが、市としてもイノシシの処理に一口でも投資しておく必要があるのでは。

**産業商工部長** 国見支部猟友会は燻製品が完成し、商品化の目途が立ちましたので、施設整備を行い製造販売を開始する予定です。

また、杵築市山香地区に杵

## ○武蔵町のポテトチップス会社への協力について

築猟友会が食肉施設を建設するもので、販売の目途が立てば、国東市で捕獲されたイノシシ、シカの買い入れも予定しています。

議員 誘致企業ユニバーサルフーズは、ジャガイモを遠赤外線乾燥し、「焼ジャガ」として販売し、大変ヘルシーな食品として好評を受けている。市としてジャガイモの栽培を農家側に条件設定できるか。

**産業商工部長** 地元産ジャガイモを供給することは、農地荒廃解消や農業振興につながると思います。ジャガイモ栽培については連作やイノシシ対策等条件整備が必要であり、また、会社側の買い上げ単価等々の条件もありますので、今後検討する必要があります。



渡邊 俊樹 議員

## 旧武蔵町の 遊休施設・土地の活用について

— 貸付や購入の希望があれば対応 —

議員 内田地区の36,400㎡の土地の活用方法は。

総務部長 内田地区の土地については、内田区より有害鳥獣の出没や雑草による環境等の悪化があるとの事で改善要望があり、重機により雑草の除去をして菜の花の種を蒔いております。今のところ、市独自での具体的な利用計画はありませんが、貸付や購入の希望があれば対応していきます。

議員 フラワーセンター跡地の活用は。

市長 この土地については、市独自の施設利用を考えており売却等は考えていません。

議員 自然休養村「美郷」の活用について、売却する考えはないのか。

総務部長 この施設は行政財産であるので、今後用途廃止の手続きをとり、普通財産とした上で、市の活用を始め、貸付または譲渡について検討していきます。

### ○がん検診の

### 対策について

議員 がんの早期発見、早期治療のため、40歳未満の方も40

歳以上と同じ自己負担500円とするため、対象年齢の引き下げをする事は出来ないか。

市長 40歳以下はそれほどがんの危険率は少ないという見解に立った措置をしているので、今のところ、すぐにそういうふうな措置をとるという考えはありません。

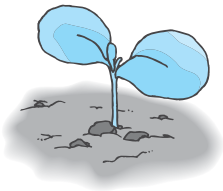
将来に向けては、考えていかなければならないと考えています。

議員 受診率向上のため受診対象等のPRについて。

市長 受診対象等のPRについては、広報・ケーブルテレビを通じて行っていきます。健康診断・がん検診は市の方針

として、推進していきます。

生活福祉部長 がん検診につきましても、40歳以下の方も受診できますが、検診内容によっては、国が示した性別による対象年齢がありますので、それを除いたがん検診はすべて自己負担となります。PRについては、昨年は記載内容が理解しにくく、受診対象者に十分周知ができなかった中で、今年度はわかりやすいチラシを作成し各戸に配布しました。4月に日程表についての詳細を各戸に配布し、受診時期がまいりましたら防災無線等でお知らせします





# 委員会レポート

## 総務委員会

委員長 丸小野 宣康

3月定例会において審査を付託された、議案15件・請願1件について3月13日に総務常任委員会を開催し、担当委員の出席を求め付託された議案について慎重審議いたしました。

その結果、付託された議案15件・請願1件については全て原案の通り可決すべきものと決定いたしました。

審議の中で特に意見が多かったのは、職員の意識改革の必要性についてであった。

請願第1号「新保険業法の適用除外の意見書提出を求める請願」については継続調査と決定した。

## 文教委員会

委員長 堀田 一則

文教常任委員会の審査の経過と結果についてご報告申し上げます。

本委員会で、審査いたしました案件は、今回付託を受けました、議案4件であります。

委員会は、去る12日に開催し、教育次長・関係課長の出席説明を求め慎重に審査をいたしました結果、

### ○議案第2号

「平成20年度国東市一般会計補正予算(第6号)の関係部分」

### ○議案第47号

「国東市公民館条例の一部改正について」

### ○議案第48号

「国東市歴史体験学習館条例の一部改正について」

### ○議案第71号

「指定管理者の指定について(国東市梅園の里)」

は、いずれも原案のとおり可決すべきものと決定いたしました。

## 厚生委員会

委員長 唯有 幸明

平成21年第1回定例会において、厚生委員会に審査を付託されました。平成20年度国東市一般会計補正予算(第6号)の関

係部分ほか補正予算6件、平成21年度国東市住宅新築資金等貸付事業特別会計予算ほか5件、

国東市介護保険条例の一部改正についてほか条例関係11件、老人憩の家等の指定管理の指定に

ついての議案5件、計30議案について、執行部より説明を受け慎重に審査いたしました結果、

いずれも原案のとおり可決すべきものと決しました。

議案審査における主なものを報告します。市民病院の赤字の現状と対策について質疑が集中するなか21年度から公営企業法の全部適用になることに伴い、

事業管理者の権限により病院独自の運営が出来ることになりま

す。経営改善に期待しつつ、な

くてはならない病院ですので見

守っていくという意見でした。

また指定管理者の指定についてでは、指定管理にしなければ

ならない理由や委託料の算出根

拠を示すべきであるとの意見が出ました。

委員会終了後、熊毛小の放課後児童クラブを視察しました。

全市にわたって利用料の徴収は

していないが、ここでは月謝を徴収しており、市内均一の観点

から利用料徴収の問題を含め、今一度議論すべきだという意見がでました。

員会を開催し、担当部課長の出席を求め、慎重審議いたしました。

なお、審査の過程で意見がありましたので、その概略をあらわ

せてご報告申し上げます。

まず、議案第64号から、70号までの指定管理者の指定の7議案については、市の公の施設を、新たに指定管理するもの、

またはこれまで指定管理してい

る施設で、更新時期が来たものであります。

委員より、契約期間について

は、何か基準があるのか。また、

大きな金額の修理等ほどどちらが負担

するのか、と質したのに対して、執行部より、期間については、施設の運営状況や相手方の状況等を加味して、施設ごとに協議し決定している。大きな修理については、契約の段階で詰めていくとの回答がありました。契約した段階で、協定書の提示を要求したところでありませう。

また、下水道事業について、

事業が完了する施設もあるが、

今後は加入推進に、なおいつそ努力してほしいとの意見がありました。

それぞれ採決にあたり、討論はなく、原案のとおり可決すべきものと決定いたしました。

## 産業建設委員会

委員長 吉松 京一

産業建設常任委員会の審査の経過と結果についてご報告申し上げます。

本定例会におきまして当委員会に付託されました各案件につきましては、去る3月12日に委



# 委員会視察報告

## 総務委員会

委員長 丸小野 宣康

総務委員会は、高浜市と鳥羽市に於いて視察研修を実施いたしました。

高浜市では、平成7年に業務を民間へ移行し、高浜市の技能労務職をゼロにする目標で、高浜市が資本金5,000万円を全額出資して「高浜市総合サービス株式会社」を設立した。

現在は、社員数224名・総売上高6億700万円で主な受託事業として、公共施設維持管理事業・医療事務サービス・給食サービス事業・用務員サービス事業・市役所窓口業務・公用車運転サービス事業・清掃サービス事業などを行っている。

アウトソーシングによる効果として、財政面では年間約401,000千円、定員管理面では146名の減員であり、雇用創出面での効果として243名

である。

今後の課題としては、サービスの質の確保をどのように図るか、個人情報保護及び守秘義務の徹底をどのように図るかなどが挙げられていた。

職員の意識改革について行ったことは、市長はじめ職員全員が一時間半交替で正面玄関に立ち、来庁者への挨拶と案内を行った。また毎年、在職20年以上・45歳以上の職員全てを対象に、人事グループリーダーが直接本人に勧奨退職を行っている。

コスト意識の植え付けのため、職員の給与明細に一時間あたりの単価を明記し、行っている業務内容と時間あたりの単価が見合っているか可視化できるようにしている。

平成4年度から管理職、平成6年度から主査職の職員を対象に昇任試験の実施を行い、平成19年度から新人事制度の導入で頑張った職員が報われる制度として、勤勉手当成績率を7段階とし、総合評価結果をもとに定期昇給の決定を行っている。

次の研修先、鳥羽市は平成16

年に東南海・南海地震防災対策推進地域に指定されており、昭和56年5月以前に建築された個人の戸建て木造住宅の無料耐震診断と耐震補強工事の補助事業を行っている。また、土砂災害ハザードマップの各戸配布、本庁舎の耐震改修、橋脚落下防止対策、各公共施設の耐震診断、補強工事、家具転倒防止器具の支給・取り付け事業を実施している。

今年度秋よりJ・A・L・E・R・Tを導入して地震・津波情報に加え、弾道ミサイル攻撃等国民保護関連情報や緊急地震速報を自動通報することである。

以上視察内容の抜粋ですが、今回の視察で特に学んだことは、市職員の意識改革が最も重要であり、意欲のない職員には配置替えにより危機感を持たせたり、それでも改善が望めない場合には勧奨退職を促すといった強い意志を持って行政運営を行っていること、また昇任試験制度を取り入れ、年功序列によらない能力主義により管理職に



登用するなど徹底した人事管理を行い、職員の意識改革に努めていたことである。

鳥羽市では、防災対策の整備充実はもとより、市長専用車並びに専用運転手の廃止をし、市長の移動は用務に応じ各課の職員が対応していたことである。

国東市としても、職員の意識改革はもとより職員の能力が十分発揮できる環境づくりと頑張った職員が報われる制度づくり、そして人事の適正化が急務ではないだろうか。

## 議案等議決結果一覧

### 3月定例会

#### 【市長提出議案】

- 平成 20 年度一般会計補正予算（第 6 号） . . . . . 可決
- 平成 20 年度特別会計補正予算（12 件） . . . . . 可決
- 平成 21 年度一般会計予算 . . . . . 可決
- 平成 21 年度特別会計予算（13 件） . . . . . 可決
- 国東市過疎地域自立促進計画の変更 . . . . . 可決
- 国東市介護従事者処遇改善臨時特例基金条例の制定 . . . . . 可決
- 国東市ケーブルテレビ施設条例の一部改正 . . . . . 可決
- 国東市特別職の職員で非常勤のものの報酬及び費用弁償に関する条例の一部改正 . . . . . 可決
- 国東市行政組織条例の一部改正 . . . . . 可決
- 国東市出張所設置条例の一部改正 . . . . . 可決
- 国東市認可地縁団体の印鑑の登録及び証明に関する条例の一部改正 . . . . . 可決
- 国東市職員の勤務時間、休暇等に関する条例の一部改正 . . . . . 可決
- 国東市職員の給与に関する条例の一部改正 . . . . . 可決
- 国東市職員等の旅費に関する条例等の一部改正 . . . . . 可決
- 国東市国民健康保険税条例の一部改正 . . . . . 可決
- 国東市特別会計条例の一部改正 . . . . . 可決
- 国東市サイクリングターミナル基金条例の一部改正 . . . . . 可決
- 国東市付属機関設置条例の一部改正 . . . . . 可決
- 国東市寡婦医療費助成に関する条例の一部改正 . . . . . 可決
- 国東市印鑑条例の一部改正 . . . . . 可決
- 国東市介護保険条例の一部改正 . . . . . 可決
- 国東市手数料例の一部改正 . . . . . 可決
- 国東市公民館条例の一部改正 . . . . . 可決
- 国東市歴史体験学習館条例の一部改正 . . . . . 可決
- 国東市営住宅条例等の一部改正 . . . . . 可決
- 国東市農業集落排水施設条例等の一部改正 . . . . . 可決
- 事務の委任の協議（大分市ほか 7 件） . . . . . 可決
- 指定管理者の指定（国東市安岐児童館ほか 13 件） . . . . . 可決
- 市道の路線廃止 . . . . . 可決
- 市道の路線認定 . . . . . 可決
- 国東市道路占用料徴収条例の一部改正 . . . . . 可決
- 平成 20 年度一般会計補正予算（第 7 号） . . . . . 可決

#### 【請 願】

- 請願書 新保険業法の適用除外の意見書提出を求める請願 . . . . . 継続審査

### — 第 1 回 臨時会（1 月） —

#### 【市長提出議案】

- 物品購入契約の締結 . . . . . 可決

### — 第 2 回 臨時会（2 月） —

#### 【議長発議】

- 議員定数等調査特別委員会の設置 . . . . . 可決

## 議会のうごき

- 1月23日 文教委員会  
広報編集特別委員会
- 2月6日 議会運営委員会  
第2回 臨時会  
広報編集特別委員会
- 24日 議会運営委員会  
議員定数等調査特別委員会
- 25日 行財政改革調査特別委員会  
議会運営委員会
- 3月3日 議会運営委員会  
3日～19日  
第1回 定例会
- 9日 議会運営委員会
- 10日 広報編集特別委員会
- 11日 議員定数等調査特別委員会
- 12日 文教委員会  
産業建設委員会
- 13日 総務委員会  
厚生委員会
- 16日～17日 予算特別委員会
- 19日 環境問題対策特別委員会
- 4月7日 広報編集特別委員会
- 17日 議員定数等調査特別委員会  
広報編集特別委員会



## 議会を

### 傍聴しましょう！

次回定例会の開催予定は6月中旬の予定です。議会を傍聴されたい方は、議会事務局までご連絡ください。

電話(0978)72-5196

平成21年3月定例会の会議録を市のホームページで公開します。  
掲載時期は、6月中旬頃の予定です。

### 表紙の説明



## おん だ う え ま つ り 諸田山神社御田植祭

安岐町諸田の諸田山神社の境内で行われる、五穀豊穰を祈るための神事。180年以上の伝統がある。早乙女に扮した男の子が田植えを、顔にペイントした男たちが畔塗りなどの農作業を鉦・太鼓・笛の囃子に併せて滑稽に演じ、見る人々の笑いを誘う。

問い合わせ 文化財課 TEL 0978-72-2677

### お知らせ

今回は、議員定数等調査特別委員会の特集(臨時号)を発行予定です。

## 編集後記

平成20年大分県広報コンクール「映像の部」で、国東市ケーブルテレビ製作の「天然わかめと向き合って60年 竹永八幡郎」という作品が、見事特選(最優秀賞)を受賞した。国東市は平成19年の同コンクールにおいても、ケーブルテレビ自主制作の「諸田御田植祭」が特選を受賞。実に2年連続の受賞と、大変喜ばしい事である。

早速、ケーブルテレビセンターに向向き、この2作品を視聴させてもらったが、どちらも工夫された構成で見やすく、視聴者に対するメッセージも強く残されている。これらの作品は、ケーブルテレビスタッフ(市情報推進課職員)が、地域に何度も足を運び、取材を重ねて作ったもので、撮影・編集・構成など、すべて市の職員で作したと言うから驚きである。また、現在ケーブルテレビセンターでは、年間約50本の自主制作番組を制作しているそうである。

現在ケーブルテレビは、安岐町と国東町の一部でサービスを行っているが、平成21年度には、市内全域の整備が完了し、平成22年4月には、市内全域でのケーブルテレビの視聴が可能となる。ケーブルテレビの自主制作番組は、他のテレビ放送では味わえない、「親しみと心地よさ」が存在する。市内全域での放送が実に待ち遠しい。

(野田)

発行責任者 諸富 忠  
編集委員長 野田 忠治  
副委員長 白石 徳明  
委員 堤 康二郎  
元永 安行  
渡邊 俊樹  
高橋 正之  
大谷 和義  
丸小野宣康