

KUNISAKI  
くにさき

6

No.99

2014 (平成26年)  
June

世界農業遺産登録一周年  
未来へ伸びよ  
国東特産七島イ



2 特集 国東と暮らす

8 国東市第二次総合計画

12 臨時福祉給付金・  
子育て世帯臨時特例給付金のお知らせ

16 まちの話題

# 国東と暮らす

## 世界農業遺産登録から一年

昨年5月末、国東半島宇佐地域が世界農業遺産に登録されました。この地域は日本有数の原木乾シイタケや、日本で唯一の水稲と七島イを組み合わせた生産が行われています。また、日本最大の蓄積量を誇るクヌギ林とため池群によって水資源が維持され、多様な農林水産業が営まれています。登録から一年、国東で暮らすシイタケ農家と七島イ農家に話を伺い、農業の展望を探ります。

シイタケ農家の村上幸吉さんを訪ねたのは5月初旬。安岐町諸田区に広がるクヌギ林で、種駒を打ち込んだ原木ほだ木の伏せ込み作業を終え、これからは稲作に取りかかります。

この道50年というベテランの村上さんは、これまでに多くの品評会で好成績をおさめています。

取材中の5月中旬にも「第57回大分県乾シイタケ品評会」箱物こうしんの部で最高賞の「林野庁長官賞」を受賞したとの朗報が入りました。

高品質のシイタケ作りを目指す村上さんは「露地栽培なので天候に影響されやすいですね。品評会では、形や大きさ、色合い、巻き込み具合、そして味などが

審査されるので、日々努力しています。採取は傷つけないように、ていねいに扱いますね。今年の出来栄えは割といいほうかな」と話します。グリーンツーリズムで農家民泊をした県外の中学生は、焼いたシイタケを喜んで食べてくれるそうで、「特に20〜30歳代の若い人にもっとシイタケを食べてもらいたい。おいしいんじゃないかな」と消費者の拡大を望んでいます。



▲今シーズン最後の収穫をする村上幸吉さん（5月初旬）

## シイタケと暮らす

シイタケ農家  
村上 幸吉さん  
(安岐町明治)





▲原木の伏せ込みとクヌギ林

## クヌギ林と原木シイタケ

村上さんに、ほだ場を案内していただきました。シイタケの収穫時期は10月から4月下旬のため、残りのシイタケはわずかです。シカの食害から守るために、ほだ場はネットで囲まれています。また所属する地元猟友会へ、朝来出身で大分市に住む牧野止さんが、「くくりわな」を大量に寄付してくれました。

林道を登っていくと世界農業遺産登録の要素となったクヌギ林が広がりました。植林されたクヌギは、約15年でシイタケの原木に適した大きくなり、秋に伐採し、冬から春にかけてシイタケの種駒を植え付けます。6月で78歳を迎える村上さんは、「今年は低温菌3万5000駒を打ちこんだ。まあ、これから6〜7年は採取が



▲クヌギの萌芽を見つめる村上さん

続くから最後までがんばろうと思う。シイタケ作りを一緒に歩んできた妻ハツユキさんは「クヌギ林は下草刈りをして、常に美しく保ってきました。国東のシイタケをいろんな調理法で試して、おいしく味わってほしい」と話してくれました。

毎年作業ができるように、計画的に植林されているクヌギ林。原木の伏せ込みの場所には、切り株から緑色の新しい芽が顔を出していました。

## 世界農業遺産登録を受け価格上昇に期待

「クヌギ林とシイタケが世界に認められて大変うれいんです。これをきっかけに消費や値段が上がってほしいと、シイタケ農家はみんな思っています」と村上さんは話します。

県東部振興局農山漁村振興部主幹（総括）でシイタケ担当の栗林良さんに現状と県の取り組みにつ



▲シイタケの勉強会と料理教室（国東小学校・1月）

いて伺いました。「国東市のシイタケ生産者は現在433人。県椎茸農協のデータによると、最近10年では平成21年の1キロ平均単価が4825円で最大であったのに対し、25年は2427円と半分に落ち採算ベースを切っています。目の前の大きな課題は、価格の低迷からの脱却を図ることです。今後、生産者の高齢化やシカによるクヌギ萌芽や

## 国東しいたけ 香りちゃん

県椎茸農協が世界農業遺産認定を記念し、国東半島宇佐地域で生産された低温菌乾シイタケを集めて作った「香りちゃん」を発売しました。香りがよく肉質が柔らかく味が良いといわれている低温菌乾シイタケです。「香りちゃん」は道の駅・里の駅、大分空港などで販売しています。



シイタケの食害によって減少しないように、生産量の維持増大への対策を始めています」。

次世代にシイタケの魅力を伝えるため、東部振興局では市内の小中学生を対象に、世界農業遺産の勉強会や乾シイタケを使った料理教室を定期的に開催。「地域の宝を地域で守り育てることが大切で、私たちはその支援を続けていきます」と栗林さん。県では「ジアス（世界農業遺産の英訳）認証制度」を拡大し、地域ブランドの推進を図りたい考えです。

国東市でも、ほだ木の造成経費や低温菌乾シイタケ種駒の助成を行い、消費拡大・価格対策に取り組んでいます。

# 国東と暮らす

ゴールデンウィークに突入した4月26日の朝、キラキラと輝く水田に松原正さん夫妻の姿がありました。今シーズン最初の七島イの植え付け作業の日、約30センチに切りそろえた苗束を田んぼに投げ込むご主人の正さんは、「いよいよ始まったなあという感じです。刈り取りが終わる9月下旬まで気が抜けませんね」と話します。妻の恵美さんは、「この日を迎えられてとても嬉しいです」と微笑みます。午前10時、手伝いに訪れた人たちも加わり、共同作業が始まりました。

一列に並び、腰を曲げ、1株ずつつまんだ苗を泥田に植え込みます。間隔は約15センチ。昔ながらの田植えの光景を思い出しました。



▲左からベテランの松原正さん・恵美さん、新人の淵野聡さん・美由紀さん



▲まさしく共同作業。若い人も興味を持ち始めた

## 七島イと暮らす

七島イ農家

松原 正さん

(安岐町塩屋)

全国でオンラインワン

ご存じのとおり、高品質な畳表の原材料となる七島イの生産地は、国内で国東市だけ。かつては国東半島の代表的な産業でしたが、栽培や製織の機械化が難しく、手作業による重労働と天候の影響を受けやすいため、ここ数十年で生産農家が激減。市農政課によると、平成25年度は市内7戸（5農家・2法人）で約93アールの作付でした。



▲手植えを続ける松原正さん

松原さんは市内で最も広い40アールで栽培しており、植え付けは5月末まで続きます。「7〜10日ごとに場所を変えて植え付けます。これは最高の状態で収穫できるようにするために時期をずらしているのです」と松原さん。植え付けから刈り取りまでの約90日間、防除や梢切という作業をはじめ刈り取りも手作業で行うために、計画

的に進めなくてはなりません。昔から受け継がれている伝統農法は、世界農業遺産登録の大きなポイントの一つです。

メディアで注目、後継者も

この一年、世界農業遺産登録を受けた七島イは、テレビや新聞で脚光を浴びました。しかし、七島イ農家として21年目を迎えた松原さん夫婦は、「私たちは生業としてやっているのです、気持ちは普段と変わらないですね。『残そう残そう』と強く思うだけでは残るものではないので、地道に続けるしかないと思います。それが、次の世代につながる確実な方法でしょう」と語ります。

実際、後継者もできました。佐賀県出身の淵野聡さんは3年前、妻の美由紀さんの故郷である国東市に移住。松原さんに弟子入りし栽培や製織を学び、昨年から10アールの水田で七島イ栽培を始めました。「七島イの魅力に惹かれま



▲期待の七島イ後継者、淵野聡さん

した。苦労もありますが、無理をせずに夫婦で楽しみながら続けていきたいです」と聡さん。昨年初めて生産した畳表は、武蔵町の蓮華寺の本堂に敷かれました。その様子を見届けた美由紀さんは、嬉しく涙が止まらなかつたといいます。松原さんは「淵野さん夫婦が始めたおかげで、興味のある若い人が少しずつ出てきています。七島イ農家の減少に、ようやくブレキがかかりましたよ」と期待を寄せています。「ただ、実際に七島イ農家として生活するには、まだまだ厳しいですけどね」と笑顔で付け加えました。

安定供給とPRが課題

3月20日に安岐町富清の旧西武蔵幼稚園を改装してオープンした「七島蘭學舎」は、七島イの歴史や栽培方法を学ぶことができる資料館です。工芸士が製作した工芸品の数々も展示・販売され、体験教室も始まりました。



▶「今年が本当の意味でのスタート」と語る細田利彦さん

七島イの生産者などで組織する「くにさき

七島蘭振興会」の細田利彦事務局長は、

「最近では畳や工芸品の問い合わせが増えました。一人でも仲間が増え、きちんと収益が上がる産業にしていくのが大きな課題。大分高専で改良された全自動織機をフル活用することが会としての目標です」と、七島イの安定供給とPR戦略に取り組んでいます。

七島イが登場

話題の映画

ひぐらしのき  
蛸ノ記

今秋公開

小説家葉室麟の直木賞受賞作『蛸ノ記』が映画化され、10月4日に公開されることになりました。

舞台は江戸時代、豊後の国。役所広司演じる主人公は、七島イ生産を奨励する役目。その娘役は堀北真希、その他原田美枝子、岡田准一など豪華キャストが出演。この秋、七島イが全国のスクリーンで注目されます。



▶工芸品の開発、生産も光が見えてきた

# 国東と暮らす

## 動き始めた 伝承・活用

国東市内や国東半島宇佐地域で、世界農業遺産を伝承、活用する取り組みが始まりました。その一部を紹介します。

### 世界農業遺産を巡る ウォーキング

4月27日、旧大恩小学校区（富来区・大恩寺区・藁藁区）の全世帯で組織する地域おこし協議会文溪里の会主催による「第1回世界農業遺産と名跡を巡るウォーキング」が開催されました。会員のみなさんが、ほだ場やクヌギ林、ため池や集水路のほか、富来神社や



▲文溪里の会事務局長の石田幸人さん(左)ら会員の案内で歩く参加者のみなさん



▲クヌギ林とため池を巡る

富来城跡などを巡るコースを設定。会長の秋吉文隆さん（藁藁区長）は、「他の地域に先がけて世界農業遺産を巡るウォーキングを企画しました。地域に残る古い歴史や文化とともに関心をもっていたいただきたい」と話しました。当日は市内外から約70人が参加し、約7キロを歩きました。終了後には、あたたかいシシ鍋のおもてなしと、乾シイタケのつかみどりも行われました。

### 世界農業遺産を食す春野菜のタベ くにさき農育ファミリ プロジェクト

国東野菜の魅力を広めようと、安岐町内の若手農業後継者グループがプロジェクトを立ち上げ5月17日夜、町内のレストラン「集いの里な・菜」で食事を開きました。シイタケや小ネギ、スナックエンドウなどの春野菜が、グラタ



▲生産者自らが給仕し野菜の魅力を伝えた



▲これからの農業を担うみなさん

ンや天ぷら、寿司などの創作料理となつてテーブルに運ばれ、参加者は楽しいひとときを過ごしました。生産者の清末隆文さんは「野菜のおいしさを直接お客様に届けたという思いで企画しました。みなさんに満足していただけて、これからの励みになります。9月と11月も予定しているのでぜひ参加してほしい」と話しています。

世界農業遺産の認定1周年を記念した国際セミナーが5月15日、豊後高田市のホテルで開催されました。国東半島宇佐地域世界農業遺産推進協議会と九州大学の共催で、地域住民など約140人が参加しました。

セミナーでは、中国や韓国、フィリピン出身の研究者らが自国における世界農業遺産への取り組みなどを紹介。参加者は世界農業遺産の認定は、国際的価値の高いものであると改めて認識しました。



▲中国の世界農業遺産事務局長による基調講演

国内外の有識者が講演  
世界農業遺産国際セミナー

世界農業遺産

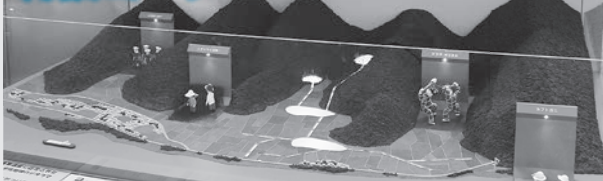
耳より情報

もう会えましたか？  
乗りましたか？ 国東号



国東市とソラシドエアが取り組む「空恋プロジェクト」で、昨年12月から「世界農業遺産の里 国東号」が飛んでいます。機内には国東の魅力を紹介したオリジナル機内誌（市役所職員有志で作成）もあり、全国の空で国東市をアピール中！

大分農業文化公園に  
特設コーナー



杵築市山香町にある大分農業文化公園で、世界農業遺産の特設コーナーがオープン。国東半島の地形を再現した模型（ジオラマ）と、映像による解説で楽しく学ぶことができます。七島イの織機も展示。入場無料。

OBSラジオで  
世界農業遺産番組放送中



国東半島宇佐地域の農業や食文化を広く県民に紹介する番組『守ろう！生かそう！世界農業遺産』がOBSラジオで放送中。毎月1回、第2土曜日、午前10時40分から15分間。6月の放送は14日(土)です。



▲会場は関心を持つ参加者で満員

世界農業遺産の活用法にはさまざまな可能性があり、国東の農業にとって何が最適であるかを考えていく必要があります。今年からはシイタケと七島イのブランド化も始まりますので、期待を寄せています。農業遺産を巡る観光ツアーの企画や、Uターン・Iターンで国東半島を訪れてくれる、帰ってくる人を増やす取り組みをしたいと思っています。



国東半島宇佐地域  
世界農業遺産推進協議会

林 浩昭 会長

世界農業遺産登録から一年を迎えて

# 都市「くにさき」

み込むこと。(新明解国語辞典)」とを組み合わせて、高性能を得ているや産業・芸術文化振興による賑わいと思うような魅力あるまちを市民や

# 「くにさき」を目指します。

この計画は、多くの方からのご意見を参考にして策定されており国東市地域審議会、有識者懇話会、アンケート（回答2,390人）、意見募集等を経て、国東市総合計画審議会からの答申を受けて「国東市議会」に提案し、議決された計画となっています。

総合計画とは、これからの国東市をどのようにつくっていくのか、その緩やかな方向性を行政として描いたまちづくり指針となるものです。



この計画の構成は、基本構想と基本計画からなっていて、その期間は、基本構想8年、基本計画4年の前期・後期となっています。

基本構想には、目指すべき「将来像」や「目標」に向けた政策大綱などの理念が、基本計画には、基礎的公共サービスも含めた詳細な施策が記述されています。また、4年に一度は施策本来の目的を図るために「市民満足度調査(アンケート)」を実施し、国東市議会とともにこの計画を見直すことが規定されています。



▲表紙

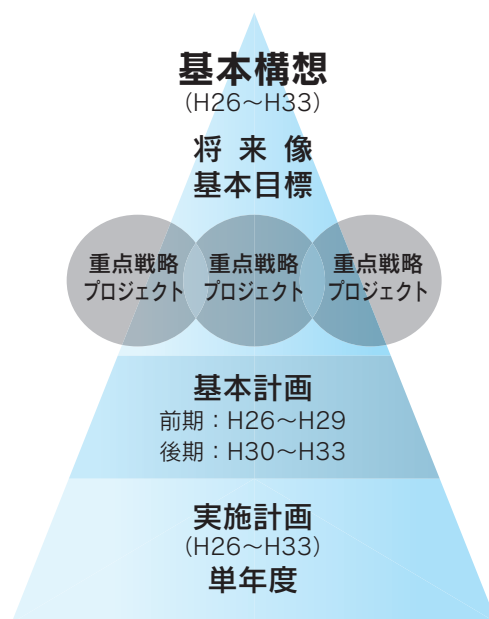
これからの数年間は、自治体として重要な時期となることが予想されます。国東市としても、この計画の「将来像」や「基本目標」の実現に向け、市民や企業、団体の皆さまと協働して各種施策に取り組んでまいります。

このような時代背景や新庁舎建設事業等に見られる情勢に鑑み、新しい時代に相応しい本市の総合的な指針を示した計画が必要との判断から、第2次国東市総合計画を策定することとしました。

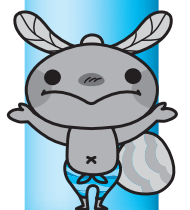
国東市は、平成18年3月31日に国見町、国東町、武蔵町、安岐町が合併して誕生しました。平成20年には「第1次国東市総合計画」を策定して総合的かつ計画的なまちづくりを推進してまいりましたが、近年の急速な人口減少時代への突入や東日本大震災など、我が国の社会構造は、その根幹を揺るがす、かつ

てないほど大きな変化を見せています。半島先端・中央部に位置する本市は、交通・産業・生活環境の整備等の面で多くの課題が残されており、他市町村以上の急激な人口減少が予測されています。

## 第2次国東市総合計画構成図



# 第2次国東市総合計画を策定しました





# 悠久の歴史と賑わいの空間で織りなすハイブリッド



近年、ハイブリッドという言葉は、「異なる方式を一つの組織の中うまく組み合わせる」という意味で使われています。この将来像は、ハイブリッド車が、ガソリンエンジンと電気モーターのように、国東市も「これまでの悠久の歴史に彩られた国東の文化や自然空間」と「多様な企業誘致の空間（都市的拠点空間等の創出）」をうまく組み合わせて、多くの人々が住みたい、住んでみたい企業、団体、行政が協働して作って（織りなす）行く「くにさき」の姿をイメージしています。

## 基本目標

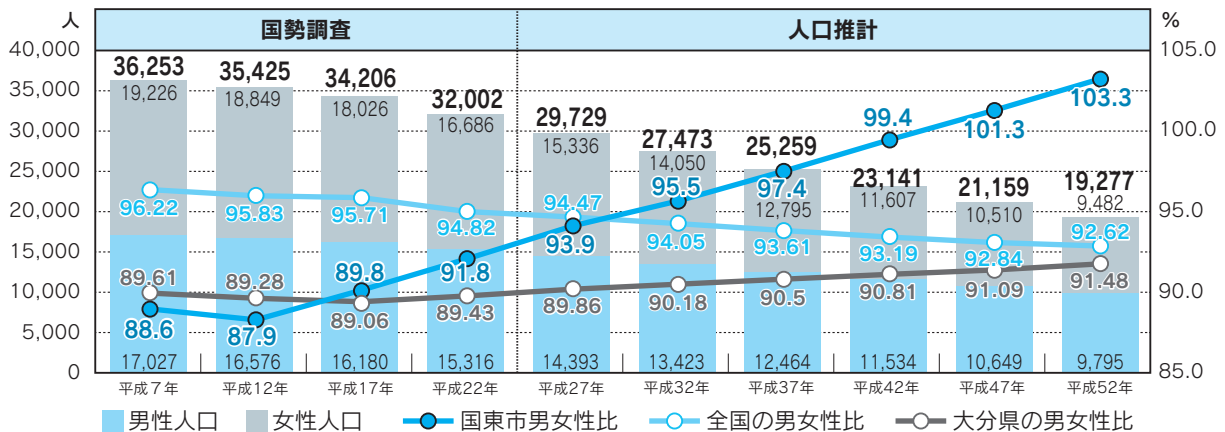
### 地元力充実、定住力促進、新活力創出で人口増加都市「くに

下のグラフは、かなり衝撃的なもので、国立社会保障・人口問題研究所（国立の政策研究機関）が平成22年までの国勢調査をもとに平成52年までの人口をある方法により予測したものです。平成22（2010）年に「32,002人」あった人口が、平成52（2040）年には「19,277人」となると予想されています。

また、国東市は、男女性比（女性人口を100とした男性指数）が平成47（2035）年の段階で100を超えています。つまり、この年までに男性の人口が女性の人口を上回るといことです。さらに、このような結果が出ている大分県内の自治体は、国東市が唯一となっているという現実があります。

国東市の人口と将来推計人口の推移と男女性比（女性人口を100とした男性指数）

出典：国立社会保障・人口問題研究所 平成25年3月推計



目標達成のための  
重点戦略  
プロジェクト  
(政策大綱)

福祉・安全・子育て 地元力充実プロジェクト

出会い・移住・担い手 定住力促進プロジェクト

新産業・賑わい・観光 新活力創出プロジェクト

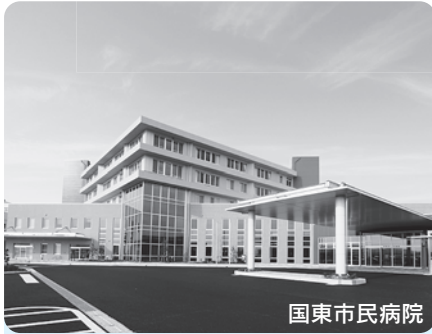
国東市には、厳しい現実がありますが、本市としては、この8年間で「将来像」や「基本目標」を実現し、何とんでも人口減少予測が現実とならないような結果を出す必要があります。本市の人口を増加に転じさせることを最大の目標として、基礎的な公共サービスの提供を前提とした上で、目標達成のために「地元力充実」「定住力促進」「新活力創出」の三つの力（次ページ参照）を高める施策を推進して行きます。





# 人口を増加に転じさせる「三つの力」

(重点戦略プロジェクト)



国東市民病院

## 福祉・安全・子育て 『地元力充実』 プロジェクト

「地元力」とは、国東市に今住んでいる方達を元気にする身近な施策のことで、このプロジェクトは、医療、福祉、保健、防災・減災、教育、人権、環境などの施策を充実させるということです。

### ■重点プロジェクト主要施策

- ① 医療政策の確立
- ② 医療・救急・福祉政策の一体的推進
- ③ 防災・防犯・減災政策の一体的推進
- ④ 子ども・子育て環境の整備と教育力向上のための各種政策の推進
- ⑤ 「差別のない国東市」を目指す人権・男女共同参画政策の推進
- ⑥ ごみ減量化運動の推進と新広域ごみ処理場の円滑な稼働

出会い・移住・担い手

## 『定住力促進』 プロジェクト

「定住力」とは、国東市に定住してもらえるような施策のことで、空き家バンクなどの移住、一次産業の後継者育成、婚活、子育て支援、教育環境、住宅政策などを進めるということです。

### ■重点プロジェクト主要施策

- ① 移住者ニーズに定める庁内体制の整備と移住政策の開発
- ② 「空き家バンク」制度の充実
- ③ 第一次産業担い手や起業人材とのマッチング政策の検討・推進
- ④ 子育て・教育・居住環境の充実・発信による移住・定住政策の推進
- ⑤ 婚活支援政策の推進
- ⑥ 各種情報の一元化による活用策と情報発信基盤整備の検討・推進



移住定住ガイドブック



オリーブオイル

## 新産業・賑わい・観光 『新活力創出』 プロジェクト

「新活力」とは、多様な企業の誘致や産業振興を推進するとともに、世界農業遺産や国東半島芸術祭など今のチャンスを活かす新しい施策で、国東市に新たな活力（賑わい）を創出するということです。

### ■重点プロジェクト主要施策

- ① 賑わいの空間創出政策の検討・推進
- ② 新産業創出と起業を支援する施設整備の検討・推進
- ③ 第一次産業の再生と市内産品の販路開拓支援策の検討・推進
- ④ 多様な企業の誘致活動の推進
- ⑤ 官民一体となった国東市観光体制の構築
- ⑥ アート、工芸等新しい文化政策の推進

心豊かで、活気あふれる国東市を目指して第2次国東市総合計画には、地域別（ゾーン）の振興方針や地域づくりや行政経営の方針が記載されています。また、基本計画には、施策ごとに成果目標を掲げ成果主義の導入を図っています。紙面の都合上、総ページ数155ページある計画を全てお知らせすることはできません。

地方自治体の運営は、特にこの超人口減少時代にあっては、市民や企業、団体と行政の連携、協力が不可欠となります。多くの方と課題や政策を共有するため「第2次国東市総合計画」を希望者に下記の場所で配布していますので、ぜひお手に取ってお読みください。



配布場所	国東町	市役所市民健康課、アストくにさき事務室、政策企画課、くにさき図書館
	国見、武蔵、安岐町	国見・武蔵・安岐総合支所 地域総務課、国見・武蔵・安岐図書館

※配布時間は開庁時のみとさせていただきます。また、配布は在庫限りとなります。

【問合先】 政策企画課 ☎0978-72-5161

## 教育委員を紹介します

5月19日に開催された国東市教育委員会第5回定例会で、教育委員の役職が決定しました。

### 教育委員長

引地 敏之 (国見町小熊本)

### 教育委員長職務代理

後藤 千衣美 (国東町安国寺)

### 教育委員

鶴山 恵子 (武蔵町池ノ内)

高山 信哉 (安岐町下原) ※新任

### 教育長

加藤 正和 (国東町小原) ※新任

(敬称略)



▲左から鶴山恵子さん、高山信哉さん、引地敏之さん、加藤正和さん、後藤千衣美さん

## 山本泰光教育長が 退任しました

平成22年度から4年間にわたり教育長を務めた山本泰光氏が、平成26年5月18日付で退任しました。



## 公平委員会委員に 花木和義氏

任期満了に伴い、5月14日の臨時議会において、公平委員会委員が選任されました。



花木和義 委員  
(武蔵町志和利)

## 第1回 区長会議開催

# 区長会長に安部通宏氏を選出

平成26年度第1回区長会議が、5月22日、ホテルベイグランド国東で開催されました。会議には各行政区長130名が参加し、区長会の役員体制や行事などについて協議され、区長会長に安部通宏さん(安岐地区代表理事・下山口区長)を選出しました。

安部区長会長は、「区長会が一丸となって住民と行政とのパイプ役を務めたい。ご支援とご協力をお願いします」とあいさつしました。



### 区長会役員体制



区長会長  
安部 通宏

全130区 (敬称略)

地区代表理事 (国見23区)  
信原 英治

理事 (竹田津地区) 藤原 雅章  
理事 (伊美地区) 信井 英義  
理事 (熊本地区) 桜井 雅一

地区代表理事 (国東44区)  
吉井 孝光

理事 (来浦地区) 安岡 正辰  
理事 (富来地区) 石丸 博愛  
理事 (上国崎地区) 白石 幸光  
理事 (豊崎地区) 吉井 孝正  
理事 (国東地区) 清原 英義  
理事 (旭日地区) 清原 好義

地区代表理事 (武蔵23区)  
末廣 昭哉

理事 (上地区) 藤田 英隆  
理事 (下南地区) 植田 昭哉  
理事 (下北地区) 末廣 昭哉

地区代表理事 (安岐40区)  
安部 通宏

理事 (西武蔵地区) 植田 旨夫  
理事 (朝来地区) 中野 壽幸  
理事 (西安岐地区) 徳野 淳一  
理事 (安岐地区) 菅 幸治  
理事 (南安岐地区) 菅 安部 通宏

# お知らせします。2つの給付金。



平成26年4月からの消費税率引き上げに伴う、負担の影響を緩和するため、暫定的・臨時的措置として、給付金を支給します。平成26年1月1日に住民登録がある市町村への申請となります。

2つの給付金の支給要件を確認の上、対象になると思われる場合は、申請してください。ただし、対象となっても受けられる給付金はいずれかの一つになります。

## 臨時福祉給付金

○支給対象者 平成26年度分の**住民税が課税されていない方**  
ただし、

- 課税されている方に生活の面倒を見てもらっている場合
- 生活保護の受給者である場合 など

は除きます。

○支給額 1人につき10,000円  
下記の《加算対象者》は1人につき5,000円を加算

《加算対象者》老齢基礎年金、障害基礎年金、遺族基礎年金  
児童扶養手当、特別障害者手当等の受給者など



## 子育て世帯臨時特例給付金

○支給対象者 次のどちらの要件も満たす方  
①平成26年1月分の**児童手当・特例給付を受給**  
②平成25年の所得が**児童手当の所得制限限度額未満**

児童手当の所得制限限度額（給与収入ベース）

区分 (扶養親族等の数)	限度額目安 (給与収入ベース)
子 1 人 (1人)	875.6万円
夫婦子1人 (2人)	917.8万円
夫婦子2人 (3人)	960.0万円



○対象児童 支給対象者の平成26年1月分の**児童手当・特例給付の対象**となる児童  
ただし、

- 「臨時福祉給付金」の対象となる児童
- 生活保護の受給者となっている児童 など

は除きます。

○支給額 対象児童1人につき10,000円

## 申請方法

### 1 申請書 を入手

給付金の受給には申請が必要です。  
平成26年1月1日時点で国東市に住民票がある方のうち、給付対象の可能性のある方には6月末日までに申請書が送付されます。  
申請書は国東市福祉課又は各総合支所、出張所の窓口にも備えてあります。

### 2 申請書 を提出

申請書の記入、必要書類の添付が終わったら、申請期間内に国東市福祉課又は各総合支所、出張所の窓口へ直接提出してください。また、臨時福祉給付金については、同封の返信用封筒に入れて申請することもできます。

## 申請期間

臨時福祉給付金 (平成26年7月1日～平成27年1月5日)  
子育て世帯臨時特例給付金 (平成26年6月16日～平成26年12月16日)

【問合先】福祉課 子育て支援係 ☎0978 - 72 - 5164

# 新しい障がい福祉サービスが始まりました

平成26年度から新しい障がい福祉サービスが開始されました。今回はその内容と事業所について紹介します。

## 「生活介護」

社会福祉法人 共生荘

障がい者サポートセンター 三角ベース

「生活介護」は、主に常時介護を必要とする方（病院を退院したばかりの方や、お仕事が難しい方など）を対象に、日常生活上の支援や、創作的活動、生産活動の機会の提供などを行い、生活能力の向上を図っています。また、散歩や、軽スポーツなどで、身体機能の向上も図っています。ゆっくりと一人ひとりのペースに合わせ、独自のプログラムを進め、楽しみながらQOL（生活の質）を高めていきます。



安岐ダムで満開の桜の中を散歩、とても綺麗でした



「じゃけんベタンコ」投げて、勝負！さあ、何点とれたかな～

### 《サービス提供時間》

「生活介護」 月～金曜日 午前9時～午後4時30分

#### 問合せ先

社会福祉法人 共生荘  
障がい者サポートセンター 三角ベース  
☎ 0978-64-7533  
FAX 0978-67-3002

## 「児童発達支援事業・放課後等デイサービス事業」

社会福祉法人 秀溪会

いきいきっ子クラブ



いきいきっ子クラブの外観です



子どもたちが安心して過ごせるスペースです

この事業は、主に就学前の幼児、小中学校の児童を対象にお子様の年齢や発達段階に応じたグループや個別での療育支援、放課後の一時預かりなどを行っています。ほかに親子で安心して遊べる場、子育てについて気軽に話せる場としてもご利用いただけます。子育てについて不安があれば、いつでも相談にきてください。

### 《サービス提供時間》

「児童発達支援」 火・木曜日 午前9時30分～午後1時30分  
「放課後等デイサービス」 月～金曜日 午後2時～午後6時

#### 問合せ先

社会福祉法人 秀溪会 いきいきっ子クラブ  
☎ 0978-73-2511  
(携帯080-2735-9198)  
FAX 0978-73-2512

## 障がい者等 軽度生活援助事業のお知らせ

高齢や障がいのため日常生活に支障をきたしている世帯が、買物支援・草刈等を市が委託契約している事業所に依頼した場合、利用料金を軽減する事業を行っています。

### 対象世帯

- ①ひとり暮らしの高齢者又は高齢者のみの世帯（65歳以上）
- ②ひとり暮らしの障がい者又は障がい者のみの世帯（65歳未満）
- ③障がい者と同居している家族が、高齢や病弱のため日常生活に支障をきたしている世帯

\*障がい者とは、身体障害者手帳・療育手帳・精神障害者福祉手帳を所持している方、または難病患者の方をいいます。

事業内容	委託事業所		
	シルバー人材センター	秀溪園	三角ベース
買物支援	○		
庭、生垣等の手入れ等(草刈)	○	○	○
庭、生垣等の手入れ等(草取)	○	○	○
住居等の清掃・整理整頓(大掃除等)	○		○
庭木の手入れ等(植木の剪定)	○		
住居等の修繕(大工・左官・電気)	○		
住居等の修繕(襖張り・障子張り)	○		

事業を利用する場合は、事前に市役所窓口へ申請が必要です。（印鑑必要）利用金額等、ご不明な点がございましたら申請窓口、または委託事業所にご連絡ください。介護保険サービスなど、他のサービスと重なる場合は利用できないものもあります。

#### 問合せ先

シルバー人材センター 安岐本所 ☎0978-67-2991 国見支所 ☎0978-82-1557  
国東支所 ☎0978-72-0587 武蔵支所 ☎0978-68-1928  
秀溪園(武蔵町手野) ☎0978-69-0101 三角ベース(安岐町下山口) ☎0978-64-7533

倒産・解雇により離職された方、失業、疾病等により所得が著しく減少する方へ

# 国民健康保険税・個人住民税の減免制度のお知らせ

## 1. 国民健康保険税

### ◎減免される対象者

平成26年3月31日以降に次のうちいずれかに該当する方。

#### ①倒産により廃業した方

自営業の方で景気の下降に伴う廃業または倒産の場合に限ります。

#### ②解雇等により離職した方

本人の意思に反した会社等の都合により解雇された方及び病気等により離職した方。

※「非自発的失業軽減制度」を受ける方は除きます。

### ◎減免される保険税額

上記①の場合は前年所得のうち事業所得を、上記②の場合は前年所得のうち給与所得を100分の30に減額して保険税を計算します。

### ◎減免対象期間

廃業、離職した日の翌日の属する月から、その年度末まで。

(例) 平成26年5月31日離職の場合 → 平成26年6月から翌年の3月まで

## 2. 個人市県民税

失業、疾病等により所得が著しく減少する方で一定の所得条件を満たす場合は平成26年度個人市県民税が減免されます。

### ◎失業、疾病等とは

本人の意思に反した会社等の都合による解雇や、倒産及び深刻な経営の悪化による廃業により失業した場合、または病気等によりやむを得ず離職した場合をいいます。

### ◎一定の所得条件とは

①本人の平成25年中所得が400万円以下の方

②本人の平成26年中所得が平成25年中所得より30%以上減少する方

③世帯全員の平成26年中の所得合計金額が400万円以下の場合。

\*①②③の条件を全て満たさなければなりません。

\*平成26年中所得には雇用保険基本手当等を含みます。

### ◎減免割合

平成26年中所得は平成26年分確定申告等により確定しますので、確定後に減免の可否を決定します。

減免に該当する場合は、申請日以降に到来する納期分の所得割額を所得の減少の程度に応じて減免します。(均等割額は減免の対象になりません)

\*減免の効力は申請時に遡りますので、失業、疾病等により離職し所得が著しく減少と思われる方は、早めに申請してください。

## 3. 申請に必要なもの

●失業の理由の確認できる書類(雇用保険受給資格者証、離職票等)

●廃業・倒産が確認できる書類(廃業届出書、倒産決定通知書等)

【問合先】 税務課 市民税係 ☎0978-72-1111 国民健康保険税減免(内線 132)

個人市県民税減免(内線 133・136)

# 春の叙勲受章者

長年にわたる功績が認められ、国東市から次の方々を受章しました。  
おめでとうございます。



## 旭日双光章

元歯科医師会理事として、県内児童の虫歯改善や、口腔衛生の取り組みに尽力されました。

栗林歯科医院院長

栗林 稔さん（国東町鶴川）

「歯科医師としてこれからも命ある限り地域に貢献したいです」



## 瑞宝双光章

国東町消防団で12年、市消防団で5年の通算17年間にわたり消防団長を務め、住民の安心安全のために尽力されました。

元国東市消防団長

池田 一彌さん（国東町富来）

「ただひたすらに続けてきただけですが、このような章をいただき光栄です」



## 瑞宝双光章

37年間にわたり危険と隣り合わせである消防業務に従事し、住民の安心安全のために尽力されました。

元国東市消防司令長

植田 旨夫さん（安岐町糸永）

「支えてくれたみなさんに感謝の気持ちでいっぱいです」

# 教育の里だより

## 富来小学校

### 文部科学省

### 「子どもの読書活動優秀実践校」表彰



▶ 富来小の岩光 一郎校長

子どもが積極的に読書活動を行うよう意欲を高めさせるなどの、富来小学校の実践が全国的に認められました。

今回は、平成22年度から25年度に取り組まれた学校図書館の活用推進事業について紹介します。

### 本好きの児童が急増！

この事業は、旭日小・国東小・富来小がモデル校となり、学習を通しての図書館活用や、図書館の環境整備、本に親しむ活動を中心に、特色ある取り組みを行ったものです。こうした取り組みの結果、図書館を活用した調べ学習の充実や、本の貸出冊数が飛躍的に伸びるなどの結果につながりました。そして何より、本好きの子どもが増えたことが最大の成果と言えます。

### 図書館司書が活躍

図書館司書が、本の紹介や授業に必要な本集め、読み聞かせなど、日頃からよりよい図書館活用を目指し活動していることも、この成果につながっています。

各モデル校が行った研究発表会や図書館司書の努力で、授業と連携した学校図書館の活用が国東市内全校に広まりつつあります。今後も、市内各学校において、学校図書館を活用した児童生徒の豊かな心の育成を目指した取り組みに努めます。



【問合先】

学校教育課

☎0978-1310066

# まちの話題



## 4月26,27日 東京でアピール 国東オリーブ

世界15カ国のオリーブオイルが勢ぞろいするイベント「オリーブジャパン2014」が、東京の二子玉川駅の商業施設で開催されました。国東市オリーブ振興協議会の会員が上京し、2日間にわたって国東オリーブオイルをアピール。来場者からは「日本人の味覚に合っていて美味しい」と好評でした。また同時開催された国際オリーブオイルコンテストで銀賞を獲得。生産者のみなさんは「世界レベルに追い付けるよう品質向上に努力したい」と話しています。



## 4月27日 愛犬家どうしの交流も チャリティードッグフェスタ

「くにさきチャリティードッグフェスタ2014」が黒津崎お祭り広場で開催され、県内各地から約2000人の来場者と700匹の犬が集まりました。会場では救助犬の実演やディスクドッグの体験、しつけ教室などが行われ、愛犬家どうしの交流も深まりました。また、獣医師による健康診断には長い列ができていました。



## 4月27日 くにみ海フェスに 新しい風

国見町の向田海水浴場で「くにさき半島くにみ海フェス」が開催されました。「国見は芸術家や若い人の移住者が増えているので、イベントを通じて横のつながりを深めたい」と、海岸入口で雑貨とカフェ店を運営する多田羅孝太郎さんらが初めて企画。工芸品や食品などの出店が並び、スチールパンの演奏会も行われました。別府市から来場した家族は「海や自然に囲まれた場所で楽しい時間を過ごせた」と喜んでいました。



## 4月27日 オペ室の見学も 病院祭にぎわう

国東市民病院で病院祭が開催されました。地域ふれあいホールでは「住み慣れた街で安心して暮らすために」をテーマに市民公開シンポジウムが行われ、医療や介護施設の代表者が意見交換をしました。手術室の一般公開や子どもたちのダンス、無料健康相談やバザーなども行われ、病院内には明るい声が響いていました。





5月3日 **大きくなってね！  
赤ちゃん84人が初節句**



弥生のムラで端午の節句イベント「弥生のムラから初誕生」が行われ、たくさんの家族連れでにぎわいました。会場には満一歳を迎える赤ちゃんが集まり、国東地方に伝わる「餅ふみ・餅かるい」や「物えらび」、泣き声を競う「泣き相撲」に挑戦し、健やかな成長を願いました。



※会場で撮影した赤ちゃんの写真は、市報7月号で紹介します。



5月1~6日 **国見が芸術色に染まる  
ゴールデンウィーク**

国見町内の芸術家などで組織する「国見アートの会」主催による「第9回国東半島国見町工房ギャラリーめぐり」が開催されました。期間中は町内在住の芸術家をはじめ県外からの招待作家が、自宅や空き家などで作品を展示。連日多くの来場者が訪れ、芸術家との会話や工芸体験を通して芸術に親しみました。



5月15日 **高校生が一日  
ふれあい看護体験**



看護の日にちなみ、国東市民病院で「一日ふれあい看護体験」が開催され、将来医療職場への就職を希望する国東高校の生徒22名が参加しました。院内ではAEDの講習を受けたほか、訪問看護にも出かけました。この貴重な体験を生かし、将来の国東市の医療を支えてくれることを期待しています。



5月21日 **市仏教会が初の  
グラウンドゴルフ大会**

国東市仏教会（参一如会長・73力寺）主催のグラウンドゴルフ大会が国東陸上競技場で行われました。軽スポーツを通じ、宗派や地域を超えてつながりを深め、ご縁を大切にしようとして初めて開催。市内15の寺から住職や檀家など126人が参加し、プレイを楽しみました。



# 「さ吉くんで元気！健康チャレンジ事業」に参加しよう！



健康第一!!

## さ吉くんで元気！健康チャレンジ事業とは？

「健康のために何かしたい…」けれど、「忙しくてなかなか取り組めない」、「キッカケがつかめない」という方も多いと思います。この事業は、健康づくりに関心がある方の背中を押す、国東市民の健康増進を目的とした取り組みです。たくさんの参加をお待ちしています♪



step 1

## まずは、あなたが毎日挑戦する目標を1つ決めましょう！

継続して取り組めそうなチャレンジ目標を決めます。

(例) 毎日30分歩く・寝る前の2時間は食べない・朝ごはんを食べる



step 2

## 市役所へ申込みをして、「さ吉くんチャレンジセット」をもらって、チャレンジスタート！

申込書に必要事項を記入し、下記へ申込みます。

配布・提出場所	国東保健センター	☎0978-73-2450
	国見総合支所 地域市民健康課	☎0978-82-1112
	国東市役所 市民健康課	☎0978-72-1111
	武蔵総合支所 地域市民健康課	☎0978-68-1112
	武蔵保健福祉センター	☎0978-68-1184
	安岐総合支所 地域市民健康課	☎0978-67-1114



▲健康チャレンジ申込書



step 3

## 毎日頑張りながら、さ吉ポイントも集めましょう♪ 方法は2つ！

### ① 毎日の決めた目標に取り組んで、ポイントを集めよう！

7月・9月・11月分は、取り組み強化月間！「健康チャレンジ記録カード」に「○」を付けたら、1つが1ポイントになります。翌月の期限までに、上記の申込み場所窓口へ提出しましょう。  
(6・8・10月分は家庭で保存しましょう)

### ② ポイントアップ事業に参加して、ポイントを集めよう！

住民健診や公民館講座などのポイントアップ事業に参加すると、1回5ポイントです。  
シールをもらって、ポイントアップカードに貼って11月分のカードと一緒に提出しましょう。

※ポイントアップ事業は、申込み場所にある「健康生活ガイドブック」を参照してください。

※シールの貼付がなくても、ポイントアップカードに参加事業名と日時の記入があればポイント有効です。

### ①記録カードと②ポイントアップカードの合計点があなたの得点になります。



step 4

## 健康づくり成果発表会を行います（1～2月ごろ予定）

高得点の方は、赤ちゃんからお年寄りまで幅広く記念品を準備しています。

また、チャレンジに参加した全員の方を対象に、抽選で記念品がありますので、

たくさんの方のご参加をお待ちしています！

# 減塩キャンペーンに取り組みましょう!

## 1 キャンペーン

まず、塩分を測ってみよう!

普段飲んでいるみそ汁やスープの塩分が気になりますか? 下記窓口に汁物をお持ちいただければ塩分を測ることができます!

〈窓口〉国見総合支所地域市民健康課、国東保健センター  
武蔵保健福祉センター、安岐総合支所市民健康課

## 2 キャンペーン

塩分濃度0.8%のみそ汁の試飲を行います!

各保健(福祉)センターでの住民健診時やお子さんの健診時に減塩みそ汁(塩分濃度0.8%)やだし汁の試飲をして、自分の舌の塩分感覚をチェックしてみましょう!

## 3 キャンペーン

あいうえお塩分表を使って、手軽に減塩!

塩分1g分の食べ物一覧表から自分で組み合わせを選んで、手軽に減塩してみましょう!



## 減塩って、実際にはどうしたらいいの???

まず、塩分が多いものを知ろう

### ●塩分が多い食品

食品	塩分量
梅干し (1個10g)	2.2g
コース火腿 (1枚45g)	1.1g
たくあん漬け (2切れ20g)	0.9g
かまぼこ (2切れ25g)	0.6g

### ●調味料の塩分

食品	塩分量
濃口しょうゆ (大さじ1)	2.6g
薄口しょうゆ (大さじ1)	2.9g
白だし (大さじ1)	2.4g
カレールー (1皿分)	2.2g

簡単に減塩する方法

### ◆うま味を生かす

昆布やかつおぶしなどのだし汁は天然の材料からとりましょう。



0.3g  
の減塩

市販の顆粒だし (1杯分0.4g) から天然だし (1杯分0.1g) にかえるだけで…

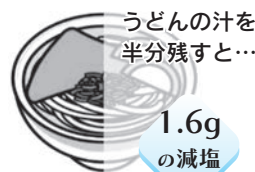
### ◆酸味を利用する

薄味料理には酸味が欠かせません。酢の他に柑橘類でもOK! (かますやレモンなど)



### ◆めん類の汁を残す

そばやラーメンなどのめん類には、1杯4~5gの塩分が入っています。汁を残すだけでも減塩に。



6月4日(水)~6月10日(火)は

## 歯と口の健康週間

~ 歯と口は健康・元気の源だ ~



歯とお口の健康はすべての健康の第1歩!!

~国東市健康づくり計画の目指す姿より~

食後の歯みがき習慣と、定期的な歯科健診で健口(康)を保ちましょう。

毎年6月は「食育月間」、毎月19日は「食育の日」です。  
家族そろって楽しい食卓を囲みましょう。

【問合せ】 国東保健センター ☎0978-73-2450



# 住宅のリフォームをお考えの方へ



## 耐震診断

昭和56年5月以前に建てられた木造住宅は耐震性能が不足している可能性があります。住宅が地震に対してどの程度被害を受けにくいといった地震に対する強さ、すなわち耐震性能を調べます

### 対象

昭和56年5月以前に建てられた木造戸建て住宅

### 補助金額

かかった費用の2/3(上限3万円)

### 募集戸数

5 戸

## アスベスト調査分析

### 対象

民間の建築物で吹付け建材にアスベストが使用されているおそれのある建築物

### 補助金額

かかった費用全額(上限25万円)

### 募集戸数

1 戸

## 耐震改修

耐震診断の結果、必要な耐震性能を満たさない場合に、現在の基準と同等の耐震性能を確保するためにする補強工事

### 対象

耐震診断をおこなったもの

### 補助金額

かかった費用(設計・工事監理含む)の2/3(上限80万円)

### 募集戸数

5 戸



## 子育て支援型改修工事

### 対象

世帯員全員の前年の所得総額が600万円未満で18歳未満の子どもがいる世帯がおこなう子ども部屋等の増築及び子どものための内装改修、便所改修、浴室改修、また、それらと同時に行う省エネ改修工事(30万円以上の工事)

### 補助金額

かかった費用の2/10(上限30万円)

### 募集戸数

2 戸

## 高齢者バリアフリー型改修工事

### 対象

世帯員全員の前年の所得総額が350万円未満(高齢者以外の世帯員がいる場合は公的年金を除く)で65歳以上の高齢者がいる世帯がおこなう高齢者用の寝室等の増築及び内装改修、段差解消、スロープ設置、便所改修、浴室改修、また、それらと同時に行う省エネ改修工事(30万円以上の工事)

### 補助金額

かかった費用の2/10(上限30万円)

### 募集戸数

6 戸

全て事前に申請が必要です。詳しくは財政課までお問い合わせください。

【申込・問合せ】 財政課 財産管理係 ☎0978-72-1111 (内線 260)

# 環境衛生課

からのお知らせ

6月は環境月間です！

緑のカーテンで省エネ対策  
ゴーヤの苗を無料配布します



国東市では「緑のカーテン」の普及に取り組んでいます。身近にできる地球温暖化対策として、緑のカーテンづくりに取り組んでいただけ

る方に、ゴーヤの苗を無料配布します。  
**【配布場所】**市役所環境衛生課  
**【配布期間】**6月11日～なくなり次第終了  
**【数量】**ゴーヤ苗200株（1人2株まで）

※先着順（電話受付可）

問合せ 環境衛生課 環境推進係  
 申込先 ☎0978-72-9001

緑のカーテン写真を募集します

国東市地球温暖化防止協議会では、市内の個人または団体で、この夏、緑のカーテンを設置された方を対象に「緑のカーテン

の写真」を募集します。

応募いただいた写真は、地球温暖化防止活動の啓発に使用させていただきます。

その際は、応募者の名称（団体名、個人は氏名）、「設置場所・方法」、「工夫した点や効果、感想等」を公表することがあります。応募者全員に記念品を用意していますので、たくさんのご応募をお待ちしています。

**【応募方法】**

写真の場合は、カラープリントし、2Lサイズで写真の裏に、応募者氏名または団体名を記入してください。

電子データの場合はメールかCD-Rで提出してください。応募された書類、写真、データは返却しません。

**【応募用紙】**環境衛生課・各総合支所市民健康課の窓口、または市ホームページで。

**【応募締切】**9月30日(火)必着

問合せ 環境衛生課 環境推進係  
 申込先 ☎0978-72-9001



## “不法投棄”は法律で禁止されている犯罪です！絶対にやめましょう。

ごみの不法投棄は豊かな自然と景観を損なうだけでなく、土壌や地下水の汚染など、生活環境の悪化を招き、その地域に住む人たちに対してひどく迷惑をかける悪質な犯罪行為です。

不法投棄は法律で禁止されており、**「違反した場合は5年以下の懲役もしくは1千万円以下（法人の場合は3億円以下の罰金）又はその併科に処せられます」**

なお、自分の土地であっても、ごみを捨てたり、放置することは禁止されています。定められたルールに従って、ごみの適正な処分をお願いします。

### 不法投棄を見かけたら

市では、国・大分県・警察などと連携して不法投棄の防止に向けて取り組んでおります。

不法投棄を見つけたら、『不法投棄者の特徴や車両のナンバー、投棄された場所、廃棄物の種類など』を下記通報先まで通報をお願いします。なお、不法投棄された廃棄物は現状のまま通報してください。

#### 通報先

- ・国東警察署 ☎0978-72-2131 または 所轄の警察官駐在所
- ・東部保健所 国東保健部 ☎0978-72-1127
- ・国東市役所 環境衛生課 ☎0978-72-9001 または 各総合支所地域市民健康課

【問合せ】 環境衛生課 生活衛生係 ☎0978-72-9001

# 大分トリニータを応援に行こう!! 創設20周年記念・ワンコイン特別優待試合のご案内

今年、クラブ創設20周年を迎える大分トリニータは、20周年を記念して、県民特別優待事業を行います。次の試合は、大分県民であれば、ワンコインで試合が観戦できますので、当日は大分銀行ドームで大分トリニータを応援しましょう!

**対象試合** 6月21日(土) 午後7時キックオフ  
「J2 第19節/愛媛FC戦」

**優待内容** 一般 500円、小中高校生 100円で  
チケットが購入できます



©OITA F.C.

※試合当日に大分県民であると分かるもの(免許証・保険証・郵便物など)を西口・東口特設テントに持参いただきますと入場チケットを特別優待価格で販売します。席種はトリニータシートです。  
(通常時は、当日チケット価格は大人 2,500円、小中高校生 700円です)

【問合先】 政策企画課 地域支援係 ☎0978-72-5161

男女共同  
参画  
あなたも  
参画!

## 男女共同参画週間が始まります

6月23日～29日

男性と女性が、職場で、学校で、地域で、家庭で、それぞれの個性と能力を發揮できる「男女共同参画社会」を実現するためには、政府や地方公共団体だけでなく、市民のみなさん一人ひとりの取り組みが必要です。私たちのまわりの男女のパートナーシップについて、この機会に考えてみませんか。

市では、街頭キャンペーンや人権擁護委員と企業訪問を実施する予定です。



【問合先】 政策企画課 男女共同参画係 ☎0978-72-5161

## 7月 経済センサス～基礎調査・商業統計調査を実施

7月1日に、全国すべての事業所や企業を対象とした『経済センサス(基礎調査)』と『商業統計調査』を実施します。これらは重要な調査ですので、趣旨をご理解の上、ご回答をお願いします。6月末日までに調査票をお届けします。

### 【調査の目的】

#### 経済センサス(基礎調査)

産業分野における事業所及び企業の基本的構造を、全国及び地域別に明らかにするとともに、事業所・企業を対象とする各種統計調査の実施のための母集団情報を整備するため。

#### 商業統計調査

商業の実態を明らかにし、商業に関する施策の基礎資料を得るため。

調査の結果は、地方消費税の市町村への交付額の算定、国及び地方公共団体における行政施策の立案、民間企業における経営計画の策定など、社会経済の発展を支える基礎資料として広く利用されます。

【問合先】 政策企画課 政策企画係 ☎0978-72-5161

# この夏、ふるさとに帰省して自動車免許を取ろう！

## ■ 教習料金について

免許種別	現有免許	教習料金
普通車 MT	—	265,510円
	原付	262,700円
	自動二輪	202,420円
普通車 AT	—	250,750円
	原付	247,940円
	自動二輪	187,660円

## ■ 教習料金のほかにかかる費用

仮免許検定料	9,540円
卒業検定料	9,170円
補習料（必要な場合のみ）	4,920円

- \* 夜間講習（午後5時30分～）をご利用の場合は、左記の金額に夜間料金23,140円が加算されます。  
なお、**学生さんは免除**です。
- \* ローン・分割払いも相談に応じます。  
お気軽にご相談ください。

無料送迎バスも  
あります。バスの  
時間・乗降場所など  
の詳細は、お問合せ  
ください。

## ■ 入校に必要なもの

- ①住民票1通（本人のみのもので本籍地が記載されているもの）
- ②健康保険証または住基カード・パスポート等（ご本人を確認できるもの）
- ③印鑑
- ④筆記用具
- ⑤写真（免許証用サイズ）を4枚
- ⑥入校時納入金  
（入学金 36,000円、適性料 3,260円、教本料 3,120円の合計 42,380円）
- ⑦原付免許等をお持ちの方は、免許証をお持ちください。  
また、原付免許をお持ちの方は、上記の①・②はご準備の必要はありません。

■ 限定解除（AT車からMT車へ）もできます。

## 問合先

〒873-0501 国東市国東町北江4398番地  
大分県公安委員会指定  
**国東市立国東自動車学校**  
☎0978-72-0399

# 平成25年度 コミュニティバス、コミュニティタクシー 「おでかけ号」の利用状況

## ● コミュニティバス

【国見町・国東町方面】

運行曜日	路線名	平均乗車数 (対前年度比)
月	熊毛・長瀬線	4.2人 (0.2人)
火	大熊毛・小熊毛線	3.7人 (▲0.5人)
水	鬼籠・櫛海線	3.9人 (▲1.8人)
木	櫛来線	7.5人 (0.6人)
金	向田・浜陽線	19.2人 (0.9人)
月	深江・寺山線	10.5人 (▲0.5人)
火	堅来線	7.1人 (▲1.6人)
水	赤松線	8.8人 (▲1.1人)
木	小原線	3.5人 (0.4人)
金	治郎丸線	4.7人 (▲0.2人)

【武蔵町・安岐町方面】

運行曜日	路線名	平均乗車数 (対前年度比)
月	山口線	6.3人 (0.4人)
火	油留木線	4.0人 (▲1.2人)
水	小城線	0.9人 (▲0.6人)
	志和利線	5.5人 (0.0人)
木	吉松線	8.7人 (▲0.9人)
金	松ヶ迫・小ヶ倉線	14.3人 (▲0.9人)
全路線 平均		7.1人 (▲0.4人)

## ● コミュニティタクシー

【市内】

運行曜日	路線名	平均乗車数 (対前年度比)
水	小高島線	1.6人 (0.2人)
	高良線	5.1人 (▲0.3人)
	狭間線	2.4人 (▲0.2人)
木	橋上線	1.3人 (0.6人)
金	種田線	2.1人 (0.2人)
	小俣線	4.6人 (0.4人)
全路線 平均		2.9人 (0.2人)

- ・ コミュニティバスの年間延べ利用者数は、11,616人で、昨年度より724人の減少でした。
- ・ コミュニティタクシーの年間延べ利用者数は、1,768人で、昨年度より92人の増加でした。

(注) 平均乗車数は、朝運行する各地域の中心部行きと正午前後に運行する郊外行きの1往復で算出したもの  
**地域の交通手段の確保と地球環境を守るため公共交通を利用しましょう。**

【問合先】 政策企画課 政策企画係 ☎0978-72-5161



## 人権感覚のなさからか？

「頻繁に発生する人権侵害の事実」

新聞で「差別」の見出しが多く見受けられ、心を痛めている方、憤慨されている方も多いのではないだろうか。ご存知の方も多いと思いますが、最近の「差別事象」の事例を紹介します。

### 【事例 1】

人種差別問題が、たびたび起きるサッカー界のできごとですが、3月中旬の新聞一面に大きく「無観客処分」と掲載されました。あるサッカーチームのサポーターが、試合中に「JAPANESE ONLY※1」という差別的な内容の横断幕を掲げたことに対して、チームに科せられた処分でした。

この問題は、4月の下旬から始まったA新聞の「排除の理由」にも掲載されていましたが、この差別的な行為は、今回表面化した場所以外でも多くあるらしいのです。

### 【事例 2】

昨年の10月、京都地裁は、ある団体が朝鮮学校前で行われた街宣活動について、ヘイト※2スピーチにあたる違法性を認定し損害賠償の支払いを命じました。その判決は、社会の中の少数者を、動物や虫けらとあざけたり「たたき出せ」などと連呼する言動に対する判断です。

専門家によると、人は、人種や肌の色な

ど自分ではどうしようもない差別、侮辱を受けると、殴られるのと同じ痛みを感じ、反論の氣力を失うらしいのです。

一方、最近同じような差別事象で、「サッカーの試合中、某黒人選手がコーナーキックをしようとしていたまさにその時、観客からバナナが投げ込まれて人種差別行為を受けました。その時、その黒人選手が『そのバナナを拾い、皮をむいて食べてから、コーナーキックを行った。』という人種差別行為に対抗する姿勢を示し、世界中に人種差別反対の『バナナの輪』の動きが広がっています。

### 【事例 3】

「遍路」(平安時代の空海ゆかりの四国八十八ヶ所霊場を歩き礼拝すること)から外国人を排除しようとする差別的な張り紙が発見されました。

このような一連の「差別事象」は、格差社会といわれる現代、人間関係がギスギスして、周り(他人)のことなどに気配りがないことから発生するのでしょうか。今一度、「差別」の怖さを考えてみましょう！ 皆さん一緒に!!

(文責 安岐分室 本多)

※1 「JAPANESE ONLY」とは「日本人以外はお断り」とも読み取れる外国人を排除しようとする差別的な表現

※2 「ヘイトスピーチ」とは 対象に対して嫌悪や憎しみを込め、それが込められていると分かる内容の発言や主張のこと

## ご利用ください

### 全国一斉「子どもの人権110番」相談強化週間

【日 時】 6月23日(月)～6月29日(日)  
平 日 午前8時30分～午後7時  
土・日 午前10時～午後5時

【電話番号】 ☎0120-007-110  
(全国共通/大分地方法務局)

【相談内容】 学校におけるいじめ、体罰、児童虐待など子どもに関する人権問題

【担当者】 人権擁護委員、法務局職員

【問合先】 大分地方法務局人権擁護課 ☎097-532-3368

## 第7回国東市隣保館まつり 「こころの川柳」応募作品

☆語ろうよ

あきらめないで親子だよ

国東町 重光 アツ子

☆盆休み孫と詣でる祖母の墓

武蔵町 室利 則

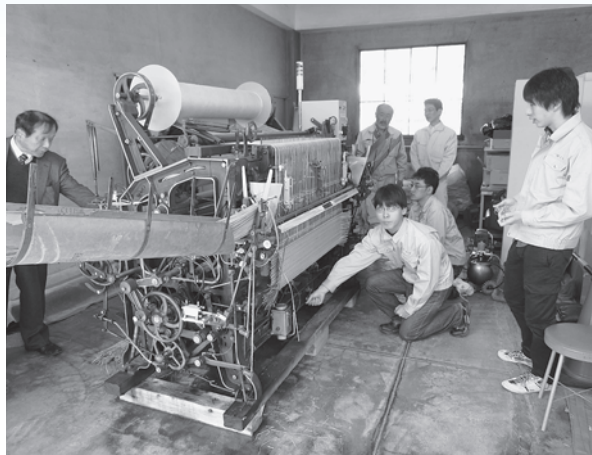


## 七島イの全自動織機改良事業終わる

# 国東市と大分県が大分高専に要請

七島イの豊表の生産性向上に向けての課題となっていた「全自動織機」の改良が完成し、3月17日に大分工業高等専門学校(古川明徳校長・大分市)で、「くにさき七島蘭振興会」事務局の細田利彦さん、七島イ生産者の松原正さんと淵野聡さん、県や市職員、学校関係者が出席し、織機の引渡式が行われました。

織機の改良は、平成24年10月に国東市と大分高専が包括連携協定を締結した際、市から依頼しました。国東市と大分県が「くにさき七島蘭振興会」に対して500万円の全額補助事業として行ったもので、当事業の完成により豊表の製品化に係る作業の効率化による生産性の向上が図られ、七島イの栽培面積の拡大につながるものと大いに期待されます。



▲大分高専で改良された七島イ全自動織機

【問合先】 秘書課 ☎0978-72-1111 (内線 204)

## 市長日記

若き農業者の挑戦

第1回くにさき旬菜・

春野菜の夕べ

なかなかの意欲的挑戦的な企画ですね。

安岐町の若手農家グループ「くにさき農育ファミリー」の皆さんが、初めて主催して「くにさき旬菜・春野菜の夕べ」を開くと言っています。私はこう言う挑戦的な企画が大好きです。彼らは、自分たちが作った自慢の野菜などの農産物を地元のシェフに料理してもらい、参加のお客様に自ら給仕して説明をするという試みなのです。また、自分たちの作った農産物などがどのように料理され、どのように食べられ、評価されるのかを見てみたいとのことでした。私もプライベートで参加を申し込みました。

5月17日(土)、開会の午後6時前に会場の市内のレストランに行きました。レストラン前の中庭では、早くもスナックエンドウ、筍(破竹)、手作り豆腐、豆乳、オカラ等売っていました。説明や意見を聞くため今回の参加者は国東市内外からの20名に限定。料理は12種類、「世界農業遺産の里」国東で採れる野菜や果物そして原木乾し椎茸など野菜中心のヘルシーな料理です。



5月  
19日

国東市長 三河明史

まず、乾杯の野菜ジュースは、ハツサク、いちご、にんじん、カボスで、カボスのもつシャープな味が引き立ちます。ネギサラダはネギドレッシングでいただきます。干しシイタケのカナッペは、椎茸嫌いの子どもでも好きになるかも。自家製豆腐は、若手農家の一人が作った大豆を使って作った豆腐です。少し硬めの醤油などかけなくても十分な甘みを感じる豆腐です。天ぷらは、筍、スナックエンドウ、ツワブキ。スナックエンドウのクリームコロッケ。にぎりずしのネタは、魚ではなく野菜です。芽ネギや椎茸の軍艦、スナックエンドウ、筍などの握り。締めくくりにデザートは、カボスシャーベットとオカラのドーナッツ。材料は肉も魚もなく、野菜と果物ばかりでしたが、どれも食材の味が生きておりとても美味しく満腹になりました。

今回の企画で、生産者たちは自分たちの農産物に十分自信を持ったでしょう。参加者はほとんどが市内と近隣の人で、内容が意欲的だけでなく、もう少し都市部の人に参加してほしいと思います。いずれにしても、彼らのような若手農業者がいれば国東は大丈夫です。大いに希望が持てます。若い人たちに励まされました。9月に開催予定の「夏野菜の夕べ」に期待しましょう。

# 図書館だより

開館時間：午前10時～午後6時

# どくしょがいちばん!

5月10日(土)に安岐図書館で行われた“ひまわりのへや” (おはなし会)に、さ吉くんがやってきました。参加した子どもたちも大喜び。工作の『さ吉くんのしおり』作りでは、本物のさ吉くんをモデルにとってもかわいい『さ吉くんしおり』ができました。



## 図書館カレンダー 6月

日	月	火	水	木	金	土
1	2	3	4	5	6	7
8	9	10	11	12	13	14
15	16	17	18	19	20	21
22	23	24	25	26	27	28
29	30					

## 図書館カレンダー 7月

日	月	火	水	木	金	土
		1	2	3	4	5
6	7	8	9	10	11	12
13	14	15	16	17	18	19
20	21	22	23	24	25	26
27	28	29	30	31		

■は休館日。  
6月27日(金)、7月31日(木)は月末整理日のため休館。7月22日(火)海の日の振替休館日。



### 「はじめての コンテナガーデン」

コンテナガーデンとは、植木鉢やプランターなどのコンテナ(容器)に、草花や植木、観葉植物を植え、ベランダや玄関まわりなどを飾ることです。この本には、季節を楽しむアレンジ寄せ植え実例集、ベランダガーデンの基本、植物を育てる栽培レッスンのほか、野菜、コケ盆栽と多肉植物、コケ玉の育て方などが掲載されています。本書を参考に、ベランダにコンテナを置いて、小さな庭を楽しみましょう。

## 6月 図書館行事ご案内

### ●国見図書館

おはなしひろば

13日(金) 午前9時30分～ 熊毛幼稚園・保育所  
14日(土) 午前9時30分～ 国見図書館  
27日(金) 午前9時30分～ 竹田津幼稚園・保育所

### ●くにさき図書館

おはなし会 (読み聞かせと工作)

8日(日) 午前10時30分～ くにさき図書館  
28日(土) 午後2時～ くにさき図書館

### ●安岐図書館

ひまわりのへや (読み聞かせと工作)

14日(土) 午前10時30分～ 安岐図書館

### ●武蔵図書館

おはなしのへや (読み聞かせと工作)

11日(水) 午後3時30分～ 武蔵図書館  
21日(土) 午後3時～ 武蔵図書館  
25日(水) 午後3時30分～ 武蔵図書館  
7月5日(土) 午前10時30分～ 武蔵図書館

移動図書館

19日(木) 午後1時45分～ 吉広地区

【問合せ先】

国見図書館 ☎0978(82)1585  
くにさき図書館 ☎0978(72)3500  
武蔵図書館 ☎0978(69)0946  
安岐図書館 ☎0978(67)3551

## 数字でよむ 図書館

国東市図書館の蔵書数は、194,998点(平成26年3月31日現在)です。CDやDVD、ビデオなどの資料も含まれています。

くらしの

情報

- 国東市役所 ☎(0978) 72-1111(代)
- 国見総合支所 ☎(0978) 82-1111(代)
- 武蔵総合支所 ☎(0978) 68-1111(代)
- 安岐総合支所 ☎(0978) 67-1111(代)
- 国東市消防本部 ☎(0978) 72-1101
- 国東市民病院 ☎(0978) 67-1211(代)

**催し**

介護予防体操普及推進研修会  
「いつてもいいせむ」  
さかしなろう会

介護予防体操を通して、介護予防の充実と自助・互助による支え合いの地域づくり、市民自らが介護予防に取り組む地域づくりを指し、研修会を開催します。

**日時** 6月23日(月)  
午後1時30分～3時

**場所** アストくにさき  
アグリホール

**講演** 『いつでもどこでもさかしなろう会』  
NPO法人ヘルス・フィットネス・フォーラム  
理事長 松元義人氏

**問** 高齢者支援課  
☎0978-72-5189

第9回 国東市  
ナイターソフトボール大会

【総合開会式】  
**日時** 6月27日(金)午後7時

**場所** 国東陸上競技場

【地区予選会】  
**期間** 6月30日(月)～

**場所** 市内各予選会場

【決勝大会】  
**日時** 7月30日(水)・31日(木)

**午後7時**

**場所** 国東陸上競技場、国東野球場

**問** 社会教育課  
☎0978-72-2121

国見分室 ☎82-1115  
武蔵分室 ☎68-0094  
安岐分室 ☎67-0155

漁師の朝市  
新鮮な魚介類が  
そろっています

【国見】  
**日時** 第2・第4土曜日  
午前7時

**場所** 竹田津港

**問** 竹田津港浜市実行委員会  
☎0978-84-0754

【国東】  
**日時** 第2土曜日 午前9時

**場所** 銀たちの郷

**問** 銀たちの郷  
☎0978-73-2170

ソニーセミコンダクタ株  
大分TEC  
30周年夏祭り

【武蔵】  
**日時** 第1日曜日 午前9時

**場所** 里の駅むさし

**問** 里の駅むさし  
☎0978-69-0056

※いずれも売切れ次第終了

**日時** 7月19日(土)  
午後5時(予定)～

**場所** ソニーセミコンダクタ株敷地内

**内容** GIP Project  
& 国東高校書道部によるパフォーマンス、烈車戦隊トッキュウジャー参上、キングオブコント2013優勝「かもめんたる」ライブショー、お楽しみ抽選会

※ペット同伴でのご来場はご遠慮願います。

※駐車場に限りがありますので、乗り合わせの上ご来場ください。

**問** ソニーセミコンダクタ株 大分テクノロジセンター  
☎0978-72-2511

むさし夏の夜まつり  
懸賞踊り・カラオケ  
参加者募集

**期日** 8月15日(金)

**場所** 武蔵港特設会場

**懸賞踊り**  
「ふるさと武蔵」武蔵恋模様」  
大人21チーム  
入賞6チーム(商品券2万円×3チーム、1万円×3チーム) 参加賞2万円  
子供10チーム  
参加賞1万円+参加者数×500円

**お知らせ**

児童手当現況届の提出を

6月以降の児童手当を受けるためには、現況届の提出が必要です。現況届とは毎年6月1日の状況を把握し、6月分以降の児童手当を受給する要件(児童の監督や保護、生計同一関係などを満たしているかどうかを確認するためのものです。提出がない場合は手当が受けられなくなりますのでご注意ください。

**提出期限** 6月30日(月)

**提出先** 福祉課子育て支援係、各総合支所地域市民健康課

**問** 福祉課子育て支援係  
☎0978-72-5164

※カラオケ出場者も募集中  
**申込方法** チーム名、人数(原則11名)、代表者名、連絡先を明記して実行委員会へ

**申込期限** 7月18日(金)

**講習会** 7月13日(日) 午後7時・武蔵B&G海洋センター

**申・問** 夏の夜まつり実行委員会(商工会武蔵支部)  
☎0978-68-0485  
FAX 0978-68-0814

**くにさき  
エコ・サポーター募集**

地球温暖化防止を家庭で実践していただく「エコ・サポーター」を募集します。実践のための配布物(無料)ダンボールコンポスト、アサガオの種(緑のカーテン用)

募集人員 先着100名  
申・問 環境衛生課  
☎0978-72-9001

**公衆無線LAN  
アクセスポイント設置**

スマートフォンやタブレット型端末等の普及に合わせて、来訪者及び市民の情報収集の利便性を図ることを目的として、公衆無線LANアクセスポイント(Wi-Fi)を設置しました。

無線LAN機能を搭載したノートパソコン等の機器をお持ちいただければ、無料でインターネットに接続することができます。

**利用可能施設**

国見生涯学習センター、アストくにさき、国東市サイクリングターミナル、国東市歴史体験学習館、武蔵

保健福祉センター、安岐総合支所  
※各施設とも開館時にロビーで利用可

利用方法は、窓口に備え付けのパンフレットやホームページでご確認ください。

問 総務課情報推進係  
☎0978-72-5160

**電動生ごみ処理機  
購入補助金**

家庭での生ごみ減量化のために、電動生ごみ処理機を購入する場合、費用の一部を助成する制度があります。

補助金額 購入金額の2分の1(上限1万円)  
申・問 環境衛生課  
☎0978-72-9001

**消費税率改定に伴う  
家電リサイクル料金の  
お知らせ**

消費税率の改定に伴い、家電リサイクル料金が改定されています。市クリーンセンターでは、4月以降の新料金のリサイクル券を添付した家電4品目を引き取りますが、今年3月以前に旧料金で購入したリサイクル券での受け取りはできません。

せんのでご注意ください。

旧料金は家電リサイクル券センターで返金できますので、同センターにお問い合わせください。

家電4品目の搬入のしかたは、市のごみ出しカレンダーをご覧ください。

問 環境衛生課  
☎0978-72-9001  
家電リサイクル券センター  
☎0120-319-640

**ため池の事故防止と  
管理のお願い**

子どもたちを水難事故から守るために

最近、ため池等の農業用施設における転落等による死亡事故が相次いで発生しています。ため池や水路周辺で遊んでいる子どもを見かけたら、注意の一声をかけましょう。

ため池の日常管理について  
管理者のみなさんへ

ため池は農業用水の確保に重要な役割を果たしていますが、一旦災害が発生すると地域の人命や財産などに大きな被害を与えますので、日常の管理が大切です。これから梅雨時期に入

り大雨が予想されるため、貯水量の適正な管理をお願いします。

地震が発生した場合は堤体等に異常がないか点検調査し、もしも異常が見られた場合は、すぐに市役所へ連絡をお願いします。

問 農政課耕地係  
☎0978-72-5167

**「攻めの農業実践緊急  
対策事業」のお知らせ**

**事業内容**

低コスト・高収益な生産体制への転換を加速化するため、機械利用体系の効率化や高収益作物への作付転換を支援します。

**支援内容**

- ① 効率的機械利用体系を構築する取組(機械のリース導入や既存機械の再利用等に要する経費)
- ② 高収益品目に作付転換する取組(機械のリース導入や、簡易的な農地整備(パイプハウス・明暗渠の施工)等に要する経費)

※対象機械や申請要件などの詳細はお問い合わせください。

問 国東市農業再生協議会  
☎0978-72-9050

**慰霊巡拝のお知らせ**

厚生労働省では、旧主要戦域で戦没者を慰霊するため、遺族を対象とした慰霊巡拝を実施します。

実施地域 カザフスタン、マリアナ諸島、フィリピン、硫黄島、マーシャル諸島等

※実施地域ごとに、実施・募集期間が異なりますのでお問い合わせください。

問 福祉課  
☎0978-72-5164

**労働保険年度更新の  
お知らせ**

労働保険(労災保険・雇用保険)は、毎年、年度更新手続き期間中に前年度の保険料の確定精算を行うとともに、新年度の概算保険料の申告・納付を行うことになっていきます。詳しくはお問い合わせください。

手続期間 6月2日(月)～7月10日(木)

問 大分労働局労働保険徴収室  
☎097-536-7095  
大分労働基準監督署  
☎097-535-1511

農政課農政係  
☎0978-72-5167

**大分高専オープンキャンパス**

**日時** 7月5日(土)  
午前9時30分～午後3時  
**場所** 大分工業高等専門学校  
**内容** 体験学習、模擬実験、学校説明等  
**問** 大分工業高等専門学校 総務課企画室  
☎097-552-6450

**試験・講習**

**大分県調理師試験**

**試験期日** 8月10日(日)  
**試験会場** 大分大学巨野原キャンパス  
**受付期間** 6月16日(月)～20日(金)  
**問** 大分県東部保健所 (国東保健部)  
☎0978-72-1127

**小型船舶操縦免許証更新・失効講習**

**対象** 有効期限が1年2カ月以内で切れる免許証および失効した免許証  
**日時** 7月5日(土)午後2時30分  
**場所** アストくにさき中会議室  
**料金** 更新講習9,000円、失効講習15,000円  
**申・問** 入枝海事事務所  
☎099-281-7753

**初心者狩猟免許講習会**

**〔大分会場〕**  
**網猟・わな猟**  
7月19日(土)・  
大分県林業会館  
**第一種・第二種銃猟**  
7月26日(土)～27日(日)・  
県猟友会会議室  
**受付期間**  
7月1日(火)～11日(金)  
**〔日出会場〕**  
**わな猟**  
8月31日(日)・  
日出町保健福祉センター

**〔日出会場〕**

**講習内容** 法令、狩猟鳥獣の判別、猟具の取扱い、実技  
**受講料** わな猟8,000円、銃猟12,000円  
**申・問** 林業水産課  
☎0978-72-5198  
国東市猟友会事務局 井上  
☎0978-83-0015

**相談**

**行政相談**

行政相談は国などが行っている仕事に対する苦情や要望・意見を住民から受け、問題解決の促進を図る行政のパイプ役です。毎月1回

実施していただきますのでお気軽にご相談ください。7月～8月の相談日・場所は次の通りです。

**期日・場所**  
7月9日(水) 国見町みんなかん第2学習室、安岐総合支所203会議室  
8月20日(水) アストくにさき小会議室、武蔵中央公民館相談室  
**時間** 午前10時～12時  
**問** 総務課総務係  
☎0978-72-5160

**求人情報**

市内で働きませんか?  
従業員を募集中です  
◆ダイプロ別府国東販売(ガス配送員)◆くにさきエコシステム(農作業・し尿の汲み取り)◆モリミツ薬局(一般事務)◆国東中央クリニク(看護助手)◆宮正総業(土木業の元作業員)◆ケーアンドケー(製品検査・組立)  
◆徳丸総合建設(倉庫の片づけ清掃)◆大分航空ターミナル(売店接客)◆ホームセクターセブン(販売・接客・商品管理)◆栄食メテック(ス安岐キャノン事業所(調理業務及び付随業務)◆エリア(基板設計技術者)◆国見

病院(薬剤師)◆鈴鳴荘・むさし苑(正・准看護師・介護職)◆国東市役所(介護支援専門員)◆メープル尽クリニク(臨床工学技士)◆佐藤建設(土木管理施工技術者及び土木作業員)◆ムサシ石油(販売)◆麻田建設(土木施工管理技術者・現場管理及び監督)◆ファミリーマート武蔵町店(マネージャー・店長候補)◆テラフーズ(菓子製造員)◆宝工業九州工場(機械加工作業員)◆後藤組(土木施工管理技術者)◆財前組(土木施工管理技士・舗装管理技士)◆山口水道工業(水道配管工)◆スターコックス(成形オペレーター)◆末綱クリニク(正・准看護師)◆あおぞら病院(薬剤師)◆くにさきの郷(機能訓練指導員)◆ビクトリアネット(携帯販売スタッフ)◆別府郵便局安岐集配センター(郵便集配及び営業)◆武蔵建設(土木作業員)

以上の求人は5月21日現在の国東市関係の一部です。  
**問合先**  
別府公共職業安定所  
国東地域ふるさとハローワーク  
国東町鶴川1334  
☎0978-72-0952

**介護タクシー 株式会社 BEAN**  
車いす及びストレッチャーでの乗車も可能です  
完全予約制、日曜・祝日も対応させていただきます  
(介護・福祉用品販売事業も行っております)  
運賃・その他ご不明な点があればお気軽にお問い合わせ下さい  
国東市武蔵町内田740番地7  
お問い合わせ ☎0978-68-1800

**B&A 矯正歯科クリニック**  
—子どもや大人の歯並び・かみ合わせの治療専門—  
月・水～土曜日 10:00～19:00 休診日：火曜日・祝日  
日曜日 10:00～17:00  
院長：藤井昭仁(日本矯正歯科学会認定医) 副院長：藤井涼子(日本矯正歯科学会認定医)  
★別府 | Cより杉乃井ホテル方面、車で約5分  
★国道10号より富士見通りを杉乃井ホテル方面  
ローソンもみじ坂店となり  
歯並び・かみ合わせのご相談は TEL ☎0977-26-3321 まで  
検索 B&A矯正歯科

(広告)

(広告)

6・7月の休日在宅当番医

午前8時30分～午後5時

月日	病院名	所在地	電話番号
6月8日	はるかぜ醫院	国見町大熊毛	89-9414
	牛嶋内科胃腸科クリニック	武蔵町古市	69-0889
6月15日	末綱クリニック	国東町田深	72-0433
	むさし整形外科医院	武蔵町古市	69-0171
6月22日	国見病院	国見町伊美	82-1251
	橋永医院	国東町安国寺	72-1158
6月29日	富来K. クリニック	国東町富来浦	73-3010
	たてわき眼科	武蔵町糸原	69-0111
7月6日	堀田医院	国見町伊美	82-0490
	朝倉内科医院	安岐町中園	67-2012
7月13日	ふくだクリニック	国東町田深	72-0168
	たてわき眼科	武蔵町糸原	69-0111

6・7月の休日歯科当番医

午前9時～正午

月日	病院名	所在地	電話番号
6月8日	福永歯科医院	国東町鶴川	72-2838
6月15日	岐部歯科医院	国見町伊美	82-0078
6月22日	わかば歯科	国東町鶴川	72-2959
6月29日	ざいぜん歯科	国東町小原	72-1042
7月6日	清末歯科医院	国東町富来浦	74-0102
7月13日	矢野歯科医院	安岐町瀬戸田	67-0499

※休日当番医は変更になることがありますので、電話でご確認のうえ受診してください。  
**国東市民病院(安岐町下原☎67-1211)・あおぞら病院(国東町小原☎72-0455)**は、救急指定病院です。

お誕生おめでとう！ (敬称略)

4月

13日	国見町野田	吉良大地	(英二・かなえ)
	国東町鶴川	清原心花	(俊樹・弓子)
15日	国見町竹田津	三重野結翔	(了吾・京子)
17日	安岐町中園	平塚琉輝	(寿樹・咲希)
18日	国東町田深	吉田小華	(正・由美子)
20日	安岐町下原	浪瀬光	(博文・奈美)

28日	国東町田深	佐々木寿人	(祐太・さおり)
	国東町鶴川	徳丸麗央奈	(司・里美)

5月

1日	国東町北江	都留煌征	(一則・祐香)
4日	国東町鶴川	鶴田紘大	(和也・あゆみ)
10日	武蔵町糸原	山下璃々	(幸紘・千恵美)

( )内は保護者の名前／4月19日～5月20日までの届出分

お悔やみ申し上げます。 (敬称略)

4月

4日	安岐町富清	渕上敬司	(92)
18日	国東町浜崎	安松ヨシノ	(92)
20日	国見町大熊毛	寺本スミエ	(82)
	武蔵町糸原	伊賀上洋	(63)
21日	国東町来浦	猪俣順子	(66)
	国東町浜崎	真城トシ子	(91)
安岐町瀬戸田	河野哲	(84)	
22日	安岐町西本	坂東一雄	(69)
23日	国東町川原	小田原マツヨ	(95)
武蔵町丸小野	都留ユリコ	(96)	
24日	国東町富来浦	小島シゲ子	(93)
26日	国見町中	鴛海初男	(86)
	国東町北江	寺川恵	(82)
安岐町下原	幡東めぐみ	(51)	
安岐町下原	木田初夫	(73)	
27日	武蔵町糸原	片山止	(75)
30日	国東町北江	吉松千代子	(90)
	安岐町両子	土谷睦雄	(75)

4日	国東町見地	花木秀	(73)
	安岐町下原	坂田初穂	(75)
5日	国東町中田	鳶田ヨリコ	(93)
7日	国東町北江	橋本増動	(85)
8日	武蔵町成吉	清末美伸	(58)
9日	国見町野田	山下初一	(90)
	安岐町明治	益前ハズエ	(92)
10日	国東町東堅来	濱松君夫	(81)
	安岐町馬場	馬場健司	(60)
11日	安岐町山浦	安部平喜	(92)
	安岐町油留木	井上ヨリ子	(89)
12日	国見町岐部	岐部昭二	(86)
	国東町小原	市丸嗣郎	(85)
13日	国東町東堅来	清和陽子	(80)
	国東町横手	安並フミ子	(94)
安岐町大添	伊藤清	(82)	
14日	国見町櫛来	花木富美子	(62)
	国東町浜	下山久	(83)
15日	武蔵町志和利	阿部千良子	(78)
16日	国東町富来浦	野村信子	(90)
	国見町西方寺	升田ヨシエ	(96)
	国東町治郎丸	吉崎ミヨシ	(88)
19日	安岐町下原	高松トキ子	(84)

4月19日～5月20日までの届出分

【お詫び】市報5月号のおくやみ欄に掲載しました渕上敬司様のご住所に誤りがありました。訂正してお詫びいたします。(誤)下山口 → (正)富清

※「お誕生日おめでとう！」「お悔やみ申し上げます」のコーナーについては、掲載希望の申し出のあった方を掲載しています。



# 家を建てるなら…そうだ!ここにしよう!

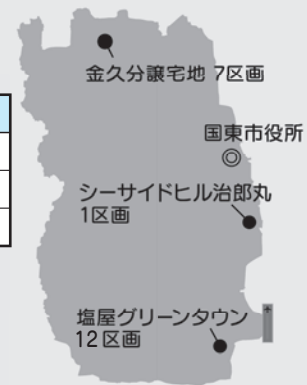
おだやかな  
風薫る分譲地

好評 販売中!!

分譲宅地	所在地	区画	区画面積 (㎡)	分譲価格 (千円)
金久分譲宅地	国見町伊美	7	229.07~374.47	2,130~2,883
シーサイドヒル治郎丸	国東町治郎丸	1	294.96	3,716
塩屋グリーンタウン	安岐町塩屋	12	293~490	4,225~6,707

【金久分譲宅地】国見総合支所や学校なども近くにあり、見はらしの良い住宅地!  
 【シーサイドヒル治郎丸】丘の上にあり、見はらし良好! 残り1区画!  
 【塩屋グリーンタウン】スーパーや銀行なども近く、ゆったりとした区画の住宅地!

現地の詳しい情報等は、国東市のホームページからご覧になれます。  
 トップページ [企業・雇用・分譲](#) をクリックしてください。



【問合せ】 国東市土地開発公社 (国東市産業創出課内) ☎0978-72-5183



## 国東市営(公営)住宅の入居者を募集します

### 入居者資格

- (1)現に同居し、または同居しようとする親族があること (高齢者・障がい者等は1人でも入居可)
  - (2)現に住宅に困窮していることが明らかであること
  - (3)県民税または市町村民税、公営住宅使用料等を滞納していないこと
  - (4)条例で定める基準の収入であること
  - (5)入居者及び同居者が暴力団員ではないこと
- ※詳しくは下記までお問い合わせください。

### 申込手続

入居希望者は、印鑑、住民票、所得証明書、市税等完納証明書などの必要書類をご用意のうえ、**6月19日(木)まで**にお申し込みください。

### 入居可能日

**7月1日(火)** ※随時募集は除きます。

### 抽選会・説明会

入居資格のある申込者が複数あり、住宅困窮度が定めがたい場合は、抽選とします。

**6月20日(金) 午後1時30分**  
**国東市役所 第二庁舎会議室**

### 【申込・問合せ】

国東市役所建設課住宅係 ☎0978-72-5179  
 国見総合支所地域産業建設課 ☎0978-82-1114  
 武蔵総合支所地域産業建設課 ☎0978-68-1113  
 安岐総合支所地域産業建設課 ☎0978-67-1116

住宅名	戸数	部屋番号	間取	家賃 (円)
国見町 八坂団地	3	1B-1-1号	3K	11,900~17,700
		1B-5-3号	4K	14,900~22,100
		2B-1-4号		13,800~20,500
国見町 中団地	1	2B-1-D号	4K	14,200~21,100
国見町 本城団地	1	C-3号	2DK	15,000~22,400
国見町 花開団地	1	D棟	3LDK	45,000
国東町 小原団地	2	2-2号	3DK	20,900~31,100
		6-3号		21,700~32,300
国東町 重藤団地	2	7-1号	4K	17,600~26,200
		8-5号		17,100~25,400
武蔵町 つつじヶ丘団地	1	K-5号	2DK	10,500~15,600
武蔵町 武蔵グリーンヒル	3	4-2号(单身専用)	1LDK	38,000
		3-3号	3LDK	46,000
		1-7号		
武蔵町 武溪住宅	1	D棟	4LDK	51,000
安岐町 向陽台団地	2	C棟	3LDK	62,000
		J棟		
安岐町 川原住宅	2	512号	3DK	21,400~31,900
		532号		
安岐町 かえで住宅	3	123号	3LDK	54,000
		213号		
安岐町 日向住宅	2	233号	3LDK	44,000
		6-5号		
		7-10号		

随時募集 (申込時に入居可能日をお知らせします)

住宅名	間取	家賃 (円)	備考	
サンコーポラス富来	3DK	1~3階 35,000	所得制限なし	
		4~5階 30,000		
県営国見	3DK	2A-1-301号	所得制限あり	
		2A-1-303号		
県営月山	TR-3-203号	2DK	19,400~28,900	所得制限あり
県営小川	2B-2-10号	4K	16,800~25,000	所得制限あり

# 新ガッツだ おまかせくん!

小学校編

作：ロナウジーニョ太郎

No.99



## 開かれた古代国東

弥生のムラ 企画展



一ノ瀬古墳出土品(安岐町吉松)

6月10日(火)～9月28日(日)

(月曜日と祝日の翌日は休館)

開館時間 午前9時～午後5時  
(入館は午後4時30分まで)

入館料 大人200円・子ども100円

私たちのふるさと国東市は、古代には六郷満山寺院に代表される仏教文化が花ひらき、以後国東塔や仁王像などの多様な石造物、ケバス祭りや修正鬼会、吉弘楽など独特な民俗芸能など、有形・無形の多彩な文化財が生み出され今日まで受け継がれています。

国東半島は両子山を中心に放射線状に伸びる谷と平野部からなる複雑な地形をしています。近年まで「陸の孤島」と呼ばれていたようなこの土地で、どうして先人たちはすばらしい文化を築くことができたのでしょうか。

これまでに市内の遺跡から発掘された遺物に映し出される古代国東人の営みを通して、古代の国東の姿にせまります。

【問合先】国東市歴史体験学習館 ☎0978-72-2677

第87回 キネマ旬報日本映画ベストテン 第1位  
第68回 毎日映画コンクール日本映画 優秀賞

アストで上映決定

## 『ペコロスの母に会いに行く』

入場無料  
但し整理券が必要  
全席自由

「ボケるとも、悪が事ばかりじゃなかもしれん」  
長崎県在住の漫画家・岡野雄一氏のエッセイ漫画が原作。  
多くの共感と感動を呼んだ「介護喜劇映画」です。

6月21日(土) アストくにさき アストホール

① 午後1時 ② 午後4時 (開場は30分前)

【問合先】社会教育課 ☎0978-72-2121



©2013「ペコロスの母に会いに行く」製作委員会

### ひとのうごき (4月30日現在)

人口	30,758 人	( -67 )	転入	122
男	14,655 人	( -28 )	転出	162
女	16,103 人	( -39 )	出生	19
世帯数	13,348 世帯	( -5 )	死亡	44

( )内は前月比

### 6月の納税

個人市県民税 (全期・1期)  
介護保険料 (1期)

納期限 6月30日(月)

【問合先】 税務課 ☎0978-72-1111