



国東市議会だより



平成26年第3回定例会〔9月定例会〕

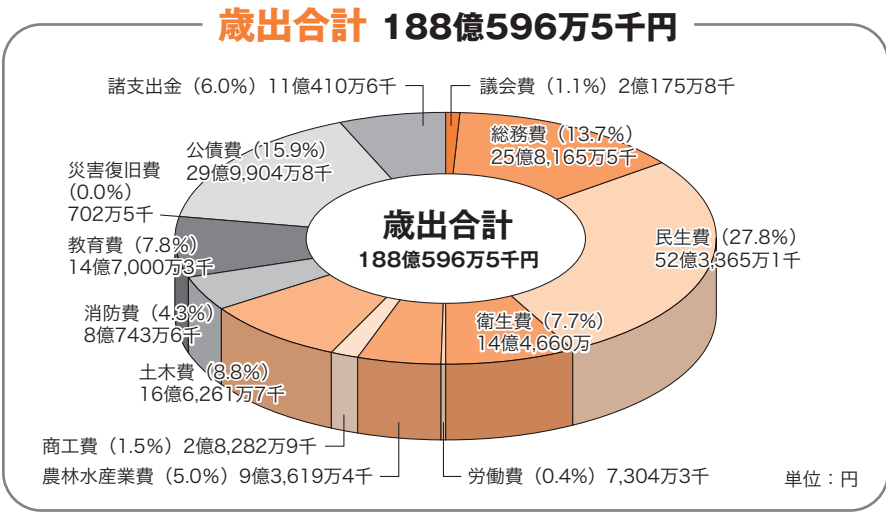
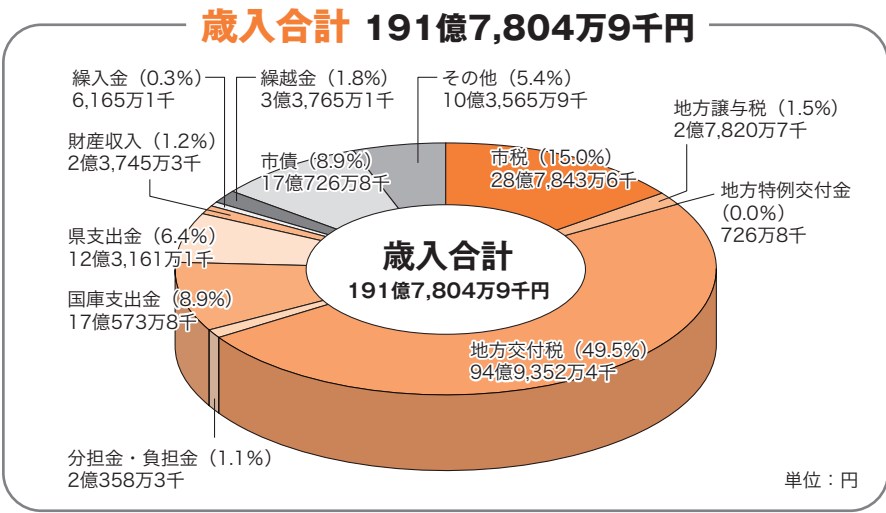
| | |
|---------------------------|-------|
| 平成25年度 決算を認定 | 2~5 |
| 主な議案、議案質疑など | 6~8 |
| 9人が市政を問う【一般質問】 | 9~17 |
| 常任委員会レポート | 18~19 |
| 意外と知られていない議会？議会Q&A | 21 |
| 議会活性化特別委員会 行政視察レポート | 22 |
| 文教厚生常任委員会 学校訪問レポート | 22 |

No. **36**
2014/11月

平成25年度の決算額を認定

〈一般会計歳出決算額〉
188億 596万5千円
 〈特別会計歳出決算額〉
102億2,161万3千円

平成25年度 一般会計の決算状況



歳入 191億7,804万9千円 — **歳出** 188億596万5千円

差引 = 3億7,208万4千円

歳入歳出差引の3億7,208万4千円には、2,690万9千円の繰越明許費繰越額を含みますので、実質的な繰越は3億4,517万5千円となります。

平成26年 第3回定例会

9月定例会のあらまし

会期は9月5日から30日までの26日間で開催されました。初日に平成26年度一般会計補正予算案と条例案および新庁舎建設工事と消防本部等建築主体工事の契約締結議案など議案20件、また平成25年度一般会計歳入歳出決算などの決算認定議案13件、さらに報告2件の計35件が上程され、審議の結果、すべて原案のとおり可決、認定しました。

一般質問は9月9日、10日に行われ、9人の議員が登壇しました。また議員発議の意見書案1件は否決されました。

平成25年度決算

国東市民1人あたりでみると…

◆ 市民1人あたりが負担した税 9万3,376円

| | | |
|--|---|--|
| 市民税 (個人・法人) 35,683 円 | 固定資産税 48,562 円  | 軽自動車税 2,805 円  |
| 市たばこ税 6,306 円  | その他 20 円 | |

◆ 市民1人あたりに使われたお金(一般会計) 61万81円

| | | |
|--|---|---|
|  議会費 6,545 円 <small>市議会の運営に要する経費</small> |  総務費 83,751 円 <small>市の全般的な管理経費や地域振興などの各種イベントや選挙などの経費</small> |  民生費 169,785 円 <small>高齢者、障がい者、児童福祉など住民福祉の増進にかかる経費</small> |
|  衛生費 46,929 円 <small>健康診断や予防接種などの保健衛生関係、ゴミ処理などの環境衛生関係の経費</small> |  農林水産業費 30,371 円 <small>農業振興などに要する経費</small> |  商工費・労働費 11,544 円 <small>商工業や観光振興などに要する経費</small> |
|  土木費 53,937 円 <small>道路や河川の維持管理・改良、区画整理や都市計画に要する経費</small> |  消防費 26,194 円 <small>住民生命や財産を守るための救急活動や消防のための経費</small> |  教育費 47,688 円 <small>学校教育、生涯学習、スポーツ、文化財保護などの関係経費や図書館運営に要する経費</small> |
|  災害復旧費 227 円 <small>台風・大雨などにより被害を受けた道路や農林水産業施設などの復旧のための経費</small> | 公債費 97,292 円 <small>地方自治体が借り入れた地方債の返済に要する経費</small> | 諸支出金 35,818 円 <small>基金への積立金や土地の購入費などに関する経費</small> |

算出に用いた人口は、30,825人(平成26年3月31日現在の住民基本台帳人口)

平成25年度 特別会計の決算状況

(単位：千円)

| 区 分 | 決算額 | | 歳入歳出差引 |
|---------------|-------------------|-------------------|----------------|
| | ①歳入額 | ②歳出額 | ①－② |
| 住宅新築資金等貸付事業 | 3,084 | 2,529 | 555 |
| 国東市立国東自動車学校 | 79,079 | 72,056 | 7,023 |
| 国民健康保険事業 | 4,437,804 | 4,270,327 | 167,477 |
| 介護保険事業 | 3,681,059 | 3,618,545 | 62,514 |
| 介護サービス事業 | 329,847 | 316,529 | 13,318 |
| 後期高齢者医療事業 | 441,623 | 440,830 | 793 |
| 簡易水道事業 | 510,329 | 487,796 | 22,533 |
| 公共下水道事業 | 266,866 | 256,854 | 10,012 |
| 特定環境保全公共下水道事業 | 721,818 | 711,791 | 10,027 |
| 農業集落排水事業 | 42,845 | 42,050 | 795 |
| 浄化槽設置事業 | 2,308 | 2,306 | 2 |
| 特別会計合計 | 10,516,662 | 10,221,613 | 295,049 |

平成25年度 公営企業関係の決算状況

(単位：千円)

| 区 分 | | 決算額 | | 収支差引 |
|---------|-----|-----------|-----------|-----------|
| | | ①収入額 | ②支出額 | ①－② |
| 工業用水道事業 | 収益的 | 25,262 | 23,001 | 2,261 |
| | 資本的 | 0 | 0 | 0 |
| 市民病院事業 | 収益的 | 3,391,679 | 3,404,931 | △ 13,252 |
| | 資本的 | 171,698 | 298,852 | △ 127,154 |

決算特別委員会での質疑

固定資産税の不納欠損処理や滞納

Q 固定資産税の不納欠損額の内訳は。

A 無財産、生活困窮、生活保護、所在不明や県外の未対応者の時効によるものと、法人解散、相続放棄、所在不明の即時欠損によるものです。

Q 収入未済額の徴収強化はどのように考えているか。

A ①分納、延滞金、差押え ②県との連携 ③県外滞納者の出張徴収 ④法的手段による競売などで、徹底強化を図ります。

住宅使用料の不納欠損処理や滞納

Q 不納欠損額にした理由は。

A 国東市合併前の滞納者のうち条例に基づき、不納欠損として処理しました。

Q 連帯保証人には催告しているのか。

A 3カ月の滞納をした人に催告書を送り、それに応じない場合は、連帯保証人に催告しています。

ふるさと応援寄附金

Q ふるさと応援寄附金（ふるさと納税）の実績は。

A 平成25年度は約160万円、本年度はすでに310万円を超える状況です。ある調査によると国東市の特産品の魅力は、九州で4位にランクされました。

Q 新たな申し込み方法は。

A インターネットで収納できるシステムを検討中です。

Q 国東市外に住む市役所職員には、ふるさと納税を勧めてはどうか。

A 市外在職員には直接依頼し、すでに実施している人もいます。

集落支援員

Q 集落支援員とは。

A 小規模集落の問題点や将来について、地域がみずから考え発案する力を促すコーディネーターです。

Q 25年度の活動は。

A 市や県の開催する合同会議に参加し、他地域を参考にそれぞれ活動してもらいました。

Q 支援員の苦労は。

A 活動内容が他の地域役員と重なり苦労している支援員もいます。区長との連携などについても指導したいと思えます。

Q 現状は。

A 支援員を配置している小規模集落は、もともと課題が山積している地域。住民の話し合いだけでは、有効な解決策が出ないケースも多いです。

Q 今後小規模集落の増加が予想されるが、課題は。

A 周辺地域との話し合いの場を作るなど、支援員の配置や活動範囲も広域的に考えていきます。

一般会計補正予算

3億5,264万2千円を可決
補正後予算総額は **207億7,907万8千円**

【補正予算の主な事業】

- 介護予防拠点施設助成事業 …………… 100万円
- 地域少子化対策強化学業 …………… 139万円
- 予防接種助成事業 …………… 1,207万円
- 地域人づくり事業 …………… 763万円
- 次世代を担う園芸産地整備事業 …… 3,030万円
など

特別会計補正事業

- 住宅新築資金等貸付事業 …………… 55万円
- 国東市立国東自動車学校 …………… 502万円
- 国民健康保険事業 …………… 692万円
- 介護保険事業 …………… 9,310万円
- 介護サービス事業 …………… △633万円
- 後期高齢者医療事業 …………… △67万円
- 簡易水道事業 …………… 885万円
- 公共下水道事業 …………… △68万円
- 特定環境保全公共下水道事業 …… 494万円
- 農業集落排水事業 …………… 2万円
- 工業用水道事業(収益的支出) …… △399万円
- 市民病院事業(資本的収入) …… 7,030万円
- 市民病院事業(資本的支出) …… 6,748万円

※いずれの金額とも1万円未満を四捨五入

補正予算・条例の改正など主な議案

平成25年度決算の認定以外の議案の主なものは次のとおりです。
議案質疑は9月16日に行われました。



主な議案

工事請負契約の締結

国東市新庁舎建設工事（建築主体工事）

● 契約金額 15億5,844万円

● 契約相手方

鴻池・木戸建設工事共同企業体

国東市新庁舎建設工事（電気設備工事）

● 契約金額 3億4,422万円

● 契約相手方

株式会社九電工大分支店

国東市新庁舎建設工事（機械設備工事）

● 契約金額 4億4,554万円

● 契約相手方

九電工・山口水道工業特定建設工事共同企業体

国東市消防本部等建築主体工事

● 契約金額 2億9,743万円

● 契約相手方

木戸産業株式会社

※いずれの金額とも1万円未満を四捨五入

条例・その他

国東市特定教育・保育施設及び特定地域型保育事業の運営に関する基準を定める条例の制定について

子ども・子育て支援法に基づき特定教育・保育施設等の運営に関する基準を定めるものであります。

国東市家庭的保育事業等の設備及び運営に関する基準を定める条例の制定について

児童福祉法に基づき家庭的保育事業等の設備及び運営に関する基準を定めるものであります。

国東市放課後児童健全育成事業の設備及び運営に関する基準を定める条例の制定について

児童福祉法に基づき放課後児童健全育成事業の設備及び運営に関する基準を定めるものであります。

財産の無償貸付の変更

旧西武蔵小学校の屋内運動場と旧西武蔵幼稚園の園舎について無償貸付の相手方を「二豊製畳有限会社代表取締役 細田利彦」から「くにさき七島蘭振興会 会長 林浩昭」に変更するものです。

議員発議

議員が提出した意見書1件を否決

■消費税の税率引き上げ決定に反対する意見書
提案者 宮永 英次議員

本年4月に、消費税率が8%へと増税されました。また、2015年10月からの税率10%に向け、政府はさらなる増税判断を年内にも行うとしています。实体经济や国民の生活を直視すれば、景気回復と言える状況にならば、消費税率の引き上げ決定を行わないように内閣総理大臣などに求めるものです。

討論

反対

石川 泰也議員

消費税率の10%引き上げは社会保障のための財源であり、次世代に少しでもつゆを残さないためにも必要であり、代替案がない限り反対します。

賛成

吉田 眞津子議員

経済実態は景気回復基調とはいえ増税判断は到底容認できないため、意見書に賛成します。

※討論は抜粋して掲載しています。

議案質疑

一般会計の補正予算（平成26年度）

Q 10月1日から定期接種となる水痘ワクチンと高齢者肺炎球菌予防接種のそれぞれの対象人数は。その見込は。対象者への告知は。

A 予防接種法施行令の一部を改正する政令により追加されました。水痘の定期接種の対象者は、1,061人のうち743人です。接種率を70%と予定しています。高齢者肺炎球菌の定期接種分の対象者は、2,376人のうち1,188人を対象とし、接種率を50%と予定しています。また対象者への告知は市報（10月号）やホームページでお知らせをします。



国東こねぎトレーニングファームでの研修生

Q 次世代を担う園芸産地整備事業について、場所はどこか。リース代は。また、小ねぎトレーニングファーム研修生の新規農業の将来的な方針は。その後の市の方向性は。

A 研修生の就業場所は、1組は国東町来浦と2組が武蔵町手野の予定です。小ねぎ栽培における施設のリース代は、施設に対する園芸施設共済保険料などを加えると年間120万円程度になります。

また、国東トレーニングファームは今年度より8年間ほど事業を継続して市外から国東市に定住して小ねぎ栽培で就農する研修生を受け入れています。栽培については、県の普及員のOBの方を農業指導員として雇用し、JAの中の大分味一ねぎの生産部会とも連携を密にして技術的指導を行っていきます。

Q 市民病院のベッドの購入は、病院改築時に同時に更新する議論はなかったのか。同時に行えば費用的、患者の負担が軽減されるのでは。また現在使用中のベッドの有効利用は。

A 病院改築時に高額医療機器やこれまで更新を見合わせてきた優先的更新機器があり、予算的にも全206台更新することは困難でありました。患者さんへの負担は交換作業の所要時間は10分以内で完了します。患者の費用負担は一切ありません。また、ベッドの有効利用については、くのみ苑、姫見苑や社会福祉協議会の3施設に打診しました。いずれも使用したい旨の意向を確認し、台数等についてもこれから協議します。また個人の希望者については広報紙などを通じて周知を図ります。

一 / 般 / 質 / 問 木付 親次 議員 (新風会)



内部統制 (不祥事防止策) は

一 職員研修などに取り組む 一

議員

内部統制とは、事務事業の誤り、情報漏えい、職員の不祥事などを未然に防止するため、市の組織内部において自律的に事務の執行体制や人をコントロールできる仕組みのことだが、不祥事の防止策は。

総務課長

職員研修、意識改革検討委員会の職場点検、業務に関するマニュアル整備、金銭出納業務に係る諸手続の統一化などで不祥事回避に取り組んでいます。

市民病院事務長

市民病院では、日本医療機能評価機構による病院機能評価を受ける予定で、業務手順や各種規程、運用マニュアルの整備、確認を進めており、この機会にコンプライアンスの再徹底に努めます。

市長

不祥事の根絶は困難なものです。厳罰化、連続した研修教育、チェック体制により根絶に向けて取り組ん

でいきます。

資金調達工夫

議員

資金調達には、短期資金 (一時借入金)、長期資金 (市債) があるが、調達コストの圧縮への対応と財務活動管理方針施行後の効果は。

会計管理者

一時借入は、市保有の国債、地方債を現在売約と将来利子をつけて買い戻す契約を同時に行う取引 (債権売現先取引) で証券会社2社から借りています。特徴は、金利が安いこと、借入期間中国債等の利息が市に帰属するので経済性に優れていること、調達スピードが一日か二日で早く事務が簡単なこと、取引先が倒産しても国債などの時価相当額が入ってくるので安全であることです。効果は、資金繰りの心配がなくなったので、長期国債などの運用により収益増額が見込めます。

財政課長

市債は、国の財政融資、地方公共団体金融機構、銀行などから借り入れています。支払い利息削減と債務を早期償還するため、元利均等償還ではなく、支払い利息が減少していく元金均等償還方式の取り入れと、据え置き期間を短縮し、負担の軽減を図っていきます。平成25年度は、据え置き期間を1年にした結果、全会計で560万円の効果額です。

議員

これから、庁舎建設、防災行政無線整備、広域ごみ処理場など大型事業に着手するが、財政健全化判断比率の一つである実質公債費率は、国の許可が必要となる18%を将来にわたって超えないか。

財政課長

18%未満を堅持するようプライマリバランスなどを考慮しながら財政健全化に向けて取り組んでいきます。

一 / 般 / 質 / 問 秋國 良二 議員 (市民ク)



市長の二選についての考え方は

一 市長選に立候補することを決定しました 一

議員

間もなく任期も終わりになるが、三つの里づくりの達成度は。また、今後の課題についてはどうか。

市長

三つの里づくりのための行財政改革に取り組み、若者定住のための新産業創出、高齢者福祉と子育て支援に全力を傾注してきました。

福祉の面ではコミュニティタクシーの導入、定期バスの運賃の軽減、保育料の軽減やワクチン接種の助成の拡大など福祉や子育てに努めました。観光では、福岡市での国東フォーラムの開催、体験型旅行のおだやか博の開始、観光課を直接お客様に接するように元サイクリングターミナルへ移動をするなど、国東市の情報を市内市外に発信してきました。教育面では、ふるさと国東の偉人伝の発刊、市立図書館の館長公募など学習できる体制づくりをしました。国東市の課題は、人口の急激な減少です。減少に歯止めをかけ、持続可能な国東市づくりに取り組むには、



三河市政はオリーブの特産化にも力を入れている

産業を振興し、雇用を生み出し、子育てや小児医療体制、高い教育水準を整備して人から人を呼び込む必要があります。持続可能な財政基盤の構築に向けた行財政改革も重大な課題です。

議員

二選についてどう考えているのか。

市長

市長に就任して以来、市民の皆さまとの対話を大切に、現場主義を心がけ全力を傾けてきました。二選

出馬について、私なりに熟慮に熟慮を重ねてきました。これまでの三年半で一定の成果は上がっているものの、多くの課題もあります。小ネギやオリーブ、トマト、七島イなどの生産拡大、農業団地構想や地域商社の推進など緒にいたばかりです。皆さまの支持が頂ければ、引き続き市政執行の責任を果たしていきたいと、来春の市長選に立候補することを決意しました。

議員

職員が市長の前で、物事が言えないとの噂があるが、全職員が連携していかないと駄目と思うがどうか。

市長

そんなに厳しいと思いませんが、当たり前のことを言っているつもりです。私一人では何もできません。私が指示したことを、よく考えて、自分たちで工夫してやってくれる様に、取り組んでいきたいと思えます。

※ほかに、人口減少対策について質問しました。

一 / 般 / 質 / 問 宮永 英次 議員 (市改ク)

学校司書の配置が法制化されたが、市としてどう対処するか

— 今後、中学校での常勤体制を考えている —



学校図書館の充実が学力アップにつながる

議員

本年6月に学校図書館法の一部改正で、学校司書を配置することが明記された。市としてどう対処するつもりか。

社会教育課長

学校司書の全校配置については、平成24年度より学校図書館機能アップ支援事業指定校1校を常勤とし、残り14校を2校に1人体制、計8人体制とすることにより既に配置は達成されていると考えています。今後は、中学校において学習情報センターとしての機能強化や不登校対策の居場所づくりを踏まえて常勤体制を目指したいと考えています。

議員

具体的には。

社会教育課長

協育ネットワーク事業の学校支援事業を使って、時給制のボランティアを募り、司書が行かない日を午前と午後に分けて図書館で子どもたちの読書活動をサポートしていただく形を取りたいと考えているところです。

議員

小学校は。

社会教育課長

まず中学校を試み、この事業が続くようであれば、この事業に乗せてやっていきたいと考えています。

四国電力との防災協定は

議員

四国電力に大分県と防災協定を結ぶよう働きかける必要があると考えるが。

総務課長

万が一、伊方原発で事故が発生した場合、迅速かつ正確な情報が重要となることから、大分県と四国電力との防災協定の締結が必要であると考えています。8月29日に開催され

た大分県市長会で、県に対し四国電力との防災協定を締結するよう要望が決定されました。

サッカー場整備の計画は

議員

サッカー場調査の進捗状況と今後の構想についてどう考えるか。

産業創出課長

旧いこいの村グラウンドを有効活用するため、スポーツ施設整備調査事業の調査報告書は10月中旬に上がってきます。調査については、市民の皆さんから要望の多いサッカー場の地域の社会教育やグラウンドゴルフなどでの高齢者の健康対策、観光事業などのあらゆる観点から検証しています。また、空港から近いこともあり、サッカー日本代表のキャンプ誘致、地元を含めたクラブチームのキャンプ地・練習場としての誘致の可能性なども現在協議しているところです。

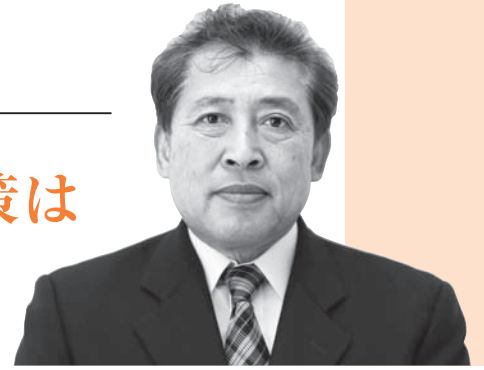
議員

施設整備に係る経費は。

総務課長

サッカーくじtotoから対象事業費の約8割が助成されます。

一 / 般 / 質 / 問 大谷 和義 議員 (徳象会)



特養老人ホームの待機者解消対策は

一 介護サービスなどの充実について検討している 一

議員

在宅での介護が困難になったときの特養希望がかなりあると聞くが待機者解消について市の対策は。

高齢者支援課長

平成27年度から適用する介護保険事業計画の策定作業を行っており、解消策として、特別養護老人ホームなどの入所施設や在宅での生活を支える介護サービスなどの充実について検討しているところです。

議員

特養ホーム入所資格を、原則要介護3以上としているが影響は。

高齢者支援課長

在宅での生活が困難な中・重度の要介護者を支える施設としての機能に重点化が図られることになり、制度見直し後に要介護3以上から要介護1・2に改善した方でも引き続き入所できる経過措置が設けられることになっています。

再生可能エネルギーの活用

議員

本市での利用可能な自然エネルギーの種類や利活用について市の考え

は。

環境衛生課長

本市において可能性があるのは、太陽光、風力およびバイオマスの3種類だろうと思います。再生可能エネルギーの設置促進は、国全体の問題であり、市としても整備を行う必要性を十分認識していますが、課題としては自然環境や歴史的遺産の景観を損なうことや、周辺住民の生活環境の悪影響なども十分配慮していくことが必要と考えています。

議員

太陽光発電の積極的導入や、農地に設置する場合の許認可の問題点は。

環境衛生課長

設備促進は、原子力や化石燃料への依存を減らすエネルギー供給施設として社会に貢献するだけでなく、売電収入による所得の向上につながるものとして遊休地の有効活用の一つの方法だと思います。農地への設置については、第1種農地のうち、再生困難な荒廃地農地についてのみ設備整理区域に含めることが可能ということになってるので、これを活用する場合、区域設定を行うために詳細な現地確認などを行う必要がある

農業委員の選出方法

議員

農業委員の公選制の選挙廃止、選任委員の一元化についての考えは。

農業委員会事務局長

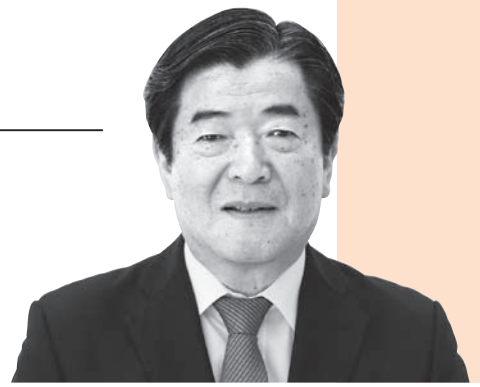
選挙制度で地域から信頼された委員さんが選出されており、市長の選任委員のみであれば地域から信頼された委員となり得るのか疑問です。



市内でも導入が進む太陽光発電

ると考えています。

一 / 般 / 質 / 問 宮園 正敏 議員 (緑風会)



高齢者を含めた農業参入は

一 高齢者が農業参入できる事例は、
バジルの生産、味一ねぎの振興など一



国東市内におけるバジル圃場

議員

最近の農業は、農業従事者の高齢化や減少、また後継者の問題など厳しい状況が続いているため、高齢者を含めた農業参入について、どのように考えているか。

農政課長

高齢者の農業参入については、初期投資が少なく、中高年の方々でも無理のない範囲で参入できる事例は、①産物直売所の活用、②国東市が日

本一の産地のバジルの生産、③味一ねぎの振興などです。

また、長年培った経験があり、後継者を育てる喜び、儲ける喜びを感じて、生き甲斐を持って地域の担い手の育成に力をかけてほしいと思います。

議員

農業参入する場合の普及指導は、どうするのか。

農政課長

今年度より国東市において、県の普及員のOBを農業指導員として雇用しました。直接農家に向いて話を聞くなど、技術的な助言をします。

教育問題

議員

今年の4月に県が実施した県学力定着状況調査や文部科学省が実施した全国学力学習状況調査の結果はどうか。

学校教育課長

小学校は年々徐々に向上していますが、中学校は伸び悩んでいます。

議員

学力向上に向けた課題と対策は。

学校教育課長

今後は引き続き互見授業等を通じて授業力の向上を図ると共に、特に中学校では地区教育研究会の教科部の活性化を図ります。

議員

いじめ問題の実態はどのように把握し、その実態はどうか。今後の対策は。

学校教育課長

各学期ごとに年間3回の調査を実施しています。いじめの90%以上が解決できており、これは県内でも非常に高い数値です。今後の対策は、①いじめの未然防止、②早期発見・早期対応などの観点から対策を講じていきます。

議員

各学校における学校いじめ防止基本方針の策定状況は。

学校教育課長

今年の4月までに全学校において策定済みです。

一 / 般 / 質 / 問 元永 安行 議員 (新世会)



市の使用されていない遊休地、
建物を今後どう取り扱っていくのか

一 使う見込みのない用地は
売却を検討する 一

議員

使用していない遊休地、建物に、年間維持管理費は幾らかかっているのか。

財政課長

市有地の草刈りなどの年間委託料は403万円です。

議員

年間の管理費403万円は今後増えていくのか。削減の努力はどうしているのか。

財政課長

地元の方がボランティアなどで草刈りを行っていますが、維持管理費が増加傾向であり、削減の有効な手だては見つかっていないのが現状です。

議員

遊休地は民間に売却してはどうか。

市長

当分使う見込みのない用地については早く売却したいと考えております。県でも県有財産経営室があり、いろいろなものは処分していく傾向があります。

公共下水道加入率の取り組み

議員

下水道事業会計において、一般会計より繰入金が多くある。今後の加入率の促進は。

上下水道課長

市報やホームページなどで下水の接続をお願いし、指定工事店との連携により接続推進を図っています。

議員

公共下水道に100%加入した場合、一般会計からの繰入金は幾ら減るのか。

上下水道課長

下水道事業を取り巻く情勢が変わらないとした場合、1千2百万円ほど賄えるものと考えています。

議員

今年度の加入率の目標は。

上下水道課長

加入人口1000人の増、加入率75%を目標として考えています。

ごみ集積所の増設

議員

ひとり暮らしの身体の不自由な高齢者の方に、臨時にごみ集積所を増やせないか。

環境衛生課長

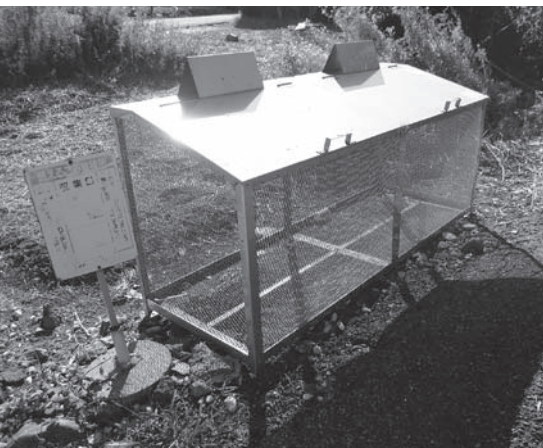
ごみ収集・運搬の効率、委託費用の増加にならない様に、集積所の増設は原則として行っていません。

議員

収集委託業者と契約金額を増やさずに業務の見直しは。

環境衛生課長

現在の収集状況の把握に努めながら、これからの委託の形態について検討していきたいと思えます。



ごみ集積所のあり方は
高齢化問題の課題のひとつ

一 / 般 / 質 / 問 丸小野 宣康 議員 (新風会)



非常備消防団の無線施設整備は

一 来年度以降、 2カ年計画で配備を検討する 一

議員

非常備消防団の無線施設整備は計画があるか。

消防長

2カ年計画で、防水性を備えた高出力で軽量のトランシーバーの配備を検討します。数量については、各部に2台、分団が17台、方面隊が4台、正副分団長が2台、消防本部1台の合計104台整備します。

議員

緊急を要する事なので、12月補正をしてでも、早急に整備していただきたい。

消防長

12月補正の件は、財政課と協議し対応していきたいと思えます。

さまざまな防災対策

議員

予防治山ダムの設置状況は。

林業水産課長

国見町43カ所、国東町37カ所、武蔵町10カ所、安岐町18カ所の計108カ所です。

議員

危険ため池の改修状況は。

農政課長



市内には108カ所の砂防ダムが設置されている

市内にため池は286カ所あり、79カ所が整備済みです。本年度4カ所、27年度以降の計画を検討しているものが8カ所です。現在230カ所のため池の一斉点検を実施しており、点検の結果次第では整備計画の見直しも考えられます。

議員

高齢化により、地域での管理が困難となった。今後の河川の維持管理は。

建設課長

堆積土の除去など要望があります

議員

土石流危険渓流並びに急傾斜地崩壊危険箇所数は。

建設課長

土石流危険渓流は367カ所、急傾斜地645カ所、地滑り2カ所です。急傾斜地の工事要望は23件で、実施済みが10件、今後の予定が4カ所です。

議員

防災行政無線の運用並びにJIALERTの放送内容は。

総務課長

通常時における定時放送と緊急時における緊急放送の2種類で、原則として各種団体からの直接の放送依頼は受け付けていません。今後運用規定の見直しについて検討します。JIALERTの放送内容は、国民保護に係る危機関係の情報、緊急地震速報並びに津波の発生予測などが自動的に周知されます。

※ほかにジャンボタニシの駆除対策について質問しました。

一 / 般 / 質 / 問 吉田 眞津子 議員 (市改ク)



第6期介護保険 事業計画の策定の柱は

一 介護保険制度の
的確な対応と介護予防の推進 一

議員

今回の介護保険法は多くの改正があった。第6期介護保険事業計画策定の主な柱とスケジュールは。

高齢者支援課長

計画の柱は今回の改正により追加された事業である生活支援サービスの充実と在宅医療、介護連携の推進、認知症施策の推進介護予防など4つです。策定委員会を開催し、来年2月中には計画案を決定する予定です。

議員

利用料の自己負担率が2割になる人はどれくらいいるのか。

高齢者支援課長

一定の所得の判断基準については高齢者本人の合計所得金額が280万円以上の方が2割負担となります。市内の高齢者は948人、約8%になります。

議員

特養入所者の食費や部屋代の補助認定基準は厳しくなったとあるが。

高齢者支援課長

平成27年8月から預貯金調査を行

い、単身者については1,000万円以上、夫婦世帯では2,000万円以上の方が対象から外れます。

議員

要支援向けサービスが市町村になるが、介護サービスの報酬はどうなるのか。

高齢者支援課長

要支援1、2の人が利用しているサービスは原則地域支援事業になります。介護報酬については国がガイドラインで示すものを上限として市町村が決めることになっています。

議員

保険料設定についての考え方は。

高齢者支援課長

所得に応じて9段階ときめ細かく決められています。策定委員会で議論していきます

議員

医療、介護総合推進法による医療分野での改正の対応は。

市民病院事業管理者

市民病院は急性期と回復期を担う病院ということで、今年10月より地

域包括ケア病棟を導入し早期退院、社会復帰を推し進めます。

健康チャレンジの実施状況

議員

今年から始まった健康チャレンジ事業の推進状況は。

市民健康課長

国東市健康づくり計画を推進するために実施し、参加数は1,240人です。地域や企業へも働きかけていきます。



地区での介護予防事業

一 / 般 / 質 / 問 宇都宮 郁 議員 (緑風会)



ごみ袋の価格の根拠は

一 維持管理費の負担割合は
2割から1割に減少 一

ごみ集積所のごみ袋

議員

国東市のごみ袋の価格が42円と県
下で一番高いがこの価格の根拠は。

環境衛生課長

平成11年のクリーンセンター施設
稼働当初の施設管理費用の20%程度
を利用者に負担していただくという
設定で価格が決められました。その
後消費税が5%になったとき、42円
になりました。施設の経年劣化によ

る維持管理費が増加しており、近年
は利用者負担の割合は10%というこ
とで、半分に低下している状況です。

議員

維持管理費の20%ということだが、
この20%はどういう協議で決定した
のか。

環境衛生課長

この価格については、広域の議会
の中で承認を得た価格になると思っ
ますが、その当時の議事録について
確認ができないのでこの場で返答す
ることができません。

地域おこし協力隊の活動状
況と今後の採用は

議員

昨年2人採用、今年2人採用予定
ですが、活動状況と採用状況の説明
を。

産業創出課長

昨年採用しました政策企画課所属
の2人は、国東市の人口増加、集落
の維持、活性化の目的として設置を
しております空き家バンク制度を中

心に活動をしております。本年度募
集しました地域おこし協力隊の採用
状況を説明申し上げます。首都圏
から2人の応募がありまして、1次、
2次の選考を経て採用を決定しまし
た。その活動内容は本年度設立しま
した地域商社と連携を取りながら、
地域の産品や商品取引、商談につい
ての現地調査活動を行っております。

景観条例の制定を

議員

昨年、世界農業遺産に登録された
が、景観を守るための景観条例の制
定をしては。

政策企画課長

国東市は、平成20年より景観行政
団体となっており、景観行政団体と
なった市町村は、景観計画の策定を
しなければなりません。現在まで
策定されていません。景観計画を定
めた場合は、合わせて、景観条例を
制定するのが一般的となっております
ので、策定に向け、早急に、準備
を進めることとしております。

常任委員会レポート

総務

市新庁舎建設工事・消防本部等建築主体工事 契約締結

建設がよいよよいよ始まる

本委員会に付託された平成26年度一般会計補正予算の審議、特別会計1件財産の無償貸与の変更および工事請負契約の締結4件について審査しました。

国東市新庁舎建設工事と消防本部等建築主体工事を契約

国東市庁舎の建設工事は、本体工事、電気設備工事、機械設備工事の3つの分野で施工されます。平成28年3月末をめどに完成の予定です。

市職員採用試験に職場適正試験を追加

国東市の採用一次試験では、大分県町村会が設置している合同試験協議会へ委託してきましたが、本年度から職員適正試験が一次試

験の中から行われることになりました。これは個人の積極性、柔軟性、共感性を評価するもので二次試験の面接などの資料になります。

七島蘭共同作業所等の貸付相手を変更

旧西武蔵小学校屋内運動場および西武蔵幼稚園舎を今まで二豊製畳有限会社に無償貸し付けをしていましたが、今回からくにさき七島蘭振興会に変更になります。

自治区公民館の建設等で4カ所に補助金

各行政区が管理している自治公民館の修繕など前年度の要望を取りまとめ事業を実施しています。緊急性と長寿化を優先しますが、今回4カ所の修繕

文教厚生

高齢者肺炎球菌ワクチンに増額補正

本委員会に付託された平成26年度一般会計補正予算ほか8件の議案審査と市民病院介護用ベッド視察を実施しました。

肺炎球菌ワクチンの昨年度接種率はわずか6.8%

今年の10月1日から法改正により高齢者肺炎球菌ワクチンが定期接種化され、平成26年度から30年度までの間は65歳から5歳さざみで実施することになりました。

審査の中で対象者への周知に努め接種率の向上を要望しました。対象者の個人負担が、5千円から今年は3千円となり、市報やホームページに掲載するほか、サロンなど的高齢者が集まる会で周知します。

市民病院が「電動ベッド」購入

市民病院は入院患者の平均年齢が80歳を超え、転倒・転落が増えてきているため、安全性の高い機能を搭載した電動ベッドを購入し、事故防止対策を強化します。

委員会では市民病院で電動ベッドの必要性について現地視察を行いました。電動ベッドの操作による事故防止の徹底と古いベッドの有効利用について要望しました。

国東の偉人伝を漫画化

国東地域の偉人の業績を幅広い年齢層に周知するために「ふるさと国東の偉人伝」を漫画化します。審査の中で画風によ

産業建設

商品券を増刷追加で4万枚

本委員会に付託された一般会計補正予算と特別会計補正予算の審査をしました。

商品券事業補助金

商品券発行についての詳細説明を求め、市内の経済循環を活性化するため、1枚500円の商品券を475円で購入できる商品券を4万枚発行する説明を

受けました。

あかねの郷の温泉施設のボーラーが経年劣化に伴う更新工事を行うことの説明を受けました。

情報発信人材育成事業の効果は

国東市情報発信人材育成事業委託料（緊急雇用）について、ラジオCMを県内に発信

（12月から3月予定）

して国東市にどのくらいのメリットがあるのかと質疑があり、市への誘客につながるのと回答がありました。

可動堰（せき）補修工事前倒し

平成27年度に計画していた、国東町深江地区の可動堰補修工事が、災害を考慮した農政局

の提案により1年前倒しで本年度に工事を行う説明を受けました。

市農業公社の小ねぎのハウス建設事業に対して詳細説明を求めると、50aハウスを3棟と70aハウスを1棟建設し、8年間リースするとの報告を受けました。建設されたハウスは小ねぎトレーニングファーム研修生

の提案により1年前倒しで本年度に工事を行う説明を受けました。

水産物加工工場建設現場視察

委員会終了後、国東町小原に建設中の水産加工場建設現場を視察しました。

来春までには操業開始予定です。現在職員5人を地元採用し、今後パートを最大20人採用の計画があります。

や新規就農者の4組に市農業公社がハウスのリースを行います。



工事が進む新庁舎建設現場

工事について実施します。地元負担は55%になっています。



市民病院に導入される電動ベッド(上)を視察する委員(下)

って偉人のイメージが変わるので漫画家の選定はどうなのか質問がありました。また、出版した絵を観光面で利用することも考慮した契約をするように要望しました。



国東町小原に建設中の水産加工場を視察

議案等議決結果一覧

平成26年第3回臨時会(平成26年7月25日)

【市長提出議案】全会一致で可決したもの

専決処分の報告について(和解及び損害賠償の額を定めることについて)(2件)……………報告
 工事請負契約の締結について……………原案可決

平成26年第3回定例会(平成26年9月5日～9月30日)

【市長提出議案】全会一致で可決・認定したもの

地方公共団体の財政の健全化に関する法律に基づく健全化判断比率の算定について……………報告
 地方公共団体の財政の健全化に関する法律に基づく資金不足比率の算定について……………報告
 平成25年度国東市一般会計歳入歳出決算の認定について……………認定
 平成25年度国東市住宅新築資金等貸付事業特別会計歳入歳出決算の認定について……………認定
 平成25年度国東市立国東自動車学校特別会計歳入歳出決算の認定について……………認定
 平成25年度国東市国民健康保険事業特別会計歳入歳出決算の認定について……………認定
 平成25年度国東市介護保険事業特別会計歳入歳出決算の認定について……………認定
 平成25年度国東市後期高齢者医療事業特別会計歳入歳出決算の認定について……………認定
 平成25年度国東市簡易水道事業特別会計歳入歳出決算の認定について……………認定
 平成25年度国東市公共下水道事業特別会計歳入歳出決算の認定について……………認定
 平成25年度国東市特定環境保全公共下水道事業特別会計歳入歳出決算の認定について……………認定
 平成25年度国東市農業集落排水事業特別会計歳入歳出決算の認定について……………認定
 平成25年度国東市浄化槽設置事業特別会計歳入歳出決算の認定について……………認定
 平成25年度国東市工業用水道事業特別会計歳入歳出決算の認定について……………認定
 平成25年度国東市民病院事業特別会計歳入歳出決算の認定について……………認定
 平成26年度国東市一般会計補正予算(第3号)……………原案可決
 平成26年度国東市住宅新築資金等貸付事業特別会計補正予算(第1号)……………原案可決
 平成26年度国東市立国東自動車学校特別会計補正予算(第1号)……………原案可決
 平成26年度国東市国民健康保険事業特別会計補正予算(第1号)……………原案可決
 平成26年度国東市介護保険事業特別会計補正予算(保険事業勘定第1号 介護サービス事業勘定第1号)……………原案可決
 平成26年度国東市後期高齢者医療事業特別会計補正予算(第1号)……………原案可決
 平成26年度国東市簡易水道事業特別会計補正予算(第1号)……………原案可決
 平成26年度国東市公共下水道事業特別会計補正予算(第1号)……………原案可決
 平成26年度国東市特定環境保全公共下水道事業特別会計補正予算(第1号)……………原案可決
 平成26年度国東市農業集落排水事業特別会計補正予算(第1号)……………原案可決
 平成26年度国東市工業用水道事業特別会計補正予算(第1号)……………原案可決
 平成26年度国東市民病院事業特別会計補正予算(第1号)……………原案可決
 国東市特定教育・保育施設及び特定地域型保育事業の運営に関する基準を定める条例の制定について……………原案可決
 国東市家庭的保育事業等の設備及び運営に関する基準を定める条例の制定について……………原案可決
 国東市放課後児童健全育成事業の設備及び運営に関する基準を定める条例の制定について……………原案可決
 財産の無償貸付の変更について……………原案可決
 工事請負契約の締結について(4件)……………原案可決

議案等に対する賛否

平成26年第3回定例会

※議案等に対して、「賛成」か「反対」の意見が分かれたもののみの賛否です。

| 議員発議 | 議案等名 | 議決結果 | 後藤 | 石川 | 宇都宮 | 瀧口 | 宮園 | 明石 | 森 | 吉田 | 秋國 | 野田 | 元永 | 堤 | 堀田 | 唯 | 木付 | 大谷 | 丸小野 | 宮永 | 木田 | 馬場 |
|------|-----------------------|------|----|----|-----|----|----|----|----|-----|----|----|----|-----|----|----|----|----|-----|----|----|----|
| | | | 貴志 | 泰也 | 郁 | 公明 | 正敏 | 和久 | 正二 | 眞津子 | 良二 | 忠治 | 安行 | 康二郎 | 一則 | 幸明 | 親次 | 和義 | 宣康 | 英次 | 憲治 | 將郎 |
| 議員発議 | 消費税の税率引き上げ決定に反対する意見書案 | 否決 | × | × | × | × | × | × | × | ○ | × | × | × | × | × | × | × | × | × | ○ | — | 欠 |

○ [賛成] × [反対] 欠 [欠席] — [退席]

※議長は、可否同数のとき又は特別多数議決のとき以外は採決に加わらない為、斜線にしています。

特集

議会 Q & A



意外と知られていない議会？

今注目の議員の政務活動費はどうなっているの？

国東市の場合、政務活動費はこれまで制度化されていませんでした。平成26年度より条例が施行されるようになりました。そこで今回は議員の政務活動費についてお知らせいたします。

Q1 政務活動費とは どういう目的で設置されたの？



地方議会を活性化するために、議員の審議能力の強化や調査活動基盤の充実強化を図っていく手段として設置され、議員の調査研究その他の活動に対して交付する仕組みになっています。

Q2 政務活動費は 議員活動なら何にでも使えるの？



政務活動費は、会派または会派に属さない議員に支給されます。市政に関する調査研究などに使い、政党活動、後援会活動、選挙活動には使ってはいけません。

Q3 議員にどれくらいの支給があるの？



国東市議会では、1人月額15,000円が支給されます。これは議員報酬ではなく調査研究費、研修費、広報費、広聴費、要請・陳情活動費、会議費、資料作成費など議員活動に要する経費として交付されるものです。従って使用しない場合は返還していくことになり、その用途も公表していくことが求められています。

<大分県18市町村の政務活動費>

| 市名 | 政務活動費 | | 支給方式 |
|-------|---------|---------|----------------|
| | 年額 (円) | 月額 (円) | |
| 大分市 | | 100,000 | 会派 |
| 別府市 | | 40,000 | 会派または会派に属さない議員 |
| 中津市 | 240,000 | | 会派または会派に属さない議員 |
| 日田市 | 240,000 | | 議員 |
| 佐伯市 | 200,000 | | 会派または会派に属さない議員 |
| 竹田市 | 180,000 | | 議員 |
| 豊後高田市 | 100,000 | | 会派および会派に属さない議員 |
| 宇佐市 | | 20,000 | 会派 |
| 杵築市 | | 15,000 | 会派および会派に属さない議員 |
| 国東市 | | 15,000 | 会派および会派に属さない議員 |

※臼杵市・豊後大野市・由布市・津久見市・日出町・九重町・玖珠町・姫島村では政務活動費の支給はありません。

行政視察レポート

議会活性化特別委員会 7 / 29 ~ 30
京都府福知山市議会・亀山市議会

委員長 野田 忠治

7月29日、30日の2日間で、京都府福知山市議会、京都府亀岡市議会で「議会基本条例について」と「政務活動費の使途基準について」の行政視察を実施しました。両市議会とも、議会改革度調査において全国でも上位にランク付けされていて、議会改革の先進地である市議会です。

国東市議会は、平成25年3月定例会で国東市議会基本条例を制定し1年が経過しました。基本条例の実行および検証、改正を行っていくにあたりその手法等について、また本年5月より各会派に政務活動費が支給され、その使途について使途基準を当委員会で作成しましたが、その検証および今後、実行していく上での留意点等について説明を受けました。

両市とも「議会基本条例」を制定しただけで終わらず、議会の活性化、開かれた議会づくりを目指して、議会基本条例の実行および

定期的な検証を行い、継続的な議会改革に取り組んでいました。特に目を引いたのは、常任委員会の月例開催や政策研究会制度の取り組みでした。議員自らが積極的に政策や条例の提案に向けての調査・研究を行っているなど、これから国東市議会が取り組んでいかなければならないことを既に実践していて、非常に参考となるものでした。

今後、「国東市議会基本条例」の検証や実践をするにあたって、今回の研修結果を活かしていきたいと思います。



議会基本条例の実行により“提案する議会”を目指す

学校訪問レポート

文教厚生常任委員会 8 / 1・9 / 17・9 / 26 委員長 明石 和久

日程的に諸般の事情により、8月1日と議会議中の考案日、9月17日、26日の3日間、市内の幼稚園および小中学校の訪問を行いました。

各学校における施設状況や学習ならびに学力向上の取り組みを中心に、また今後の取り組みなどについても質疑をしました。

各学校とも家庭・地域・学校との連携を図りながら、また地域の行事に積極的に参加、地域の学習支援教員の協力などもあり、小中学校の公開授業の実施や教員同士の互見授業（互いの授業を見る）の実施、中学校における学科担当の連絡会などを実施し、また個人のレベルに応じた学力向上支援もしっかりと行っています。その結果、昨年度に比べ学力テストは全国・県を上回った成果も見受けられました。今後も学習指導員などを活用し更なる向上に期待したいと思います。

また児童、生徒の生活についても尋ねたところ、朝食をしっかりと食べて来ない子どもも

多少あるとの回答がありました。さらに問題とされる児童、生徒についてはごく一部にあるとの話もあり、地域の方々、保護者、教員のさらなる連携を密に早期に対応することが重要です。

今後の教育環境をどう捉え、学校統合の問題を含め、地域と行政が今後の政策、支援を考えたいと思います。

最後に中学生のスマートフォンの購入の際には、保護者の方々にはその内容を理解していただき、健全な活用方法を希望したいと思います。



市内11の小中学校と4つの中学校を訪問

今年もご参加ください 議会報告会

国東市議会は、市民の皆さんに議会活動を知ってもらい、また市政発展のために市民の皆さんと対話しようと、平成23年度から議会報告会を開催しています。これまで、旧4町で1カ所ずつ開催していましたが、今年から地区公民館単位で開催することになりました。

まずは下記の4地区で行います。国東市をより元気に、より住みやすく発展させるような意見交換も行いたいと思っています。多くの皆さんの参加をお待ちしています。



今年で4回目の開催となる議会報告会（写真は平成25年度）

◆日時と場所

平成26年11月26日(水) 南安岐地区公民館
富来地区公民館

11月28日(金) みんなかん（国見町伊美地区）

12月 1日(月) 武蔵西地区公民館

※時間はいずれの会場も午後7時からで1時間半程度を予定しています。

第67回 県体議員ソフトボール大会

9月13日、由布市の湯布院中学校グラウンドで開催されました。トーナメントで佐伯市議会と迎えた初戦、初回到4点を入れられましたが、2回到2点、3回到1点を奪い返しました。ところが、4回到4点を返され、最終的には7対9で初戦敗退となりました。



初戦の対佐伯市議会戦で敗退

人権学習会を実施

9月30日、大分県人権問題研修講師の大久保和則さんを招き、「ネット社会の人権問題」と題して人権学習会を実施しました。インターネットを取り巻く人権問題などの講演後、議員がグループに分かれワークショップを行い、自分たちの周りで起こりうる人権侵害について話し合いました。



ワークショップでインターネットと人権侵害について話し合う

議会の動き

- 7月**
 - 25日 第3回臨時会
議会活性化特別委員会
 - 29日～30日
議会活性化特別委員会行政視察(京都府)
- 8月**
 - 1日 文教厚生常任委員会(学校訪問)
 - 4日 広報特別委員会
 - 26日 総務常任委員会
 - 28日 大分県議会議長との意見交換会(大分市)
 - 29日 議会運営委員会
議会活性化特別委員会
- 9月**
 - 5日～30日
第3回定例会
 - 5日 広報特別委員会
 - 17日 文教厚生常任委員会(学校訪問)
 - 18日 総務常任委員会
 - 19日 文教厚生常任委員会
産業建設常任委員会
 - 24日 決算特別委員会
 - 26日 文教厚生常任委員会(学校訪問)
 - 30日 人権学習会
広報特別委員会
- 10月**
 - 6日 広報特別委員会
 - 8日～9日
議会運営委員会行政視察(新潟県)
 - 10日 議会活性化特別委員会
 - 15日～17日
大分県市議会議長会議長研修(岩手県・福島県)
 - 15日 広報特別委員会
 - 20日 議会活性化特別委員会
広報特別委員会
神奈川県川崎市議会会派行政視察来庁
栃木県鹿沼市議会会派行政視察来庁
 - 21日～23日
産業建設常任委員会行政視察(青森県・岩手県)
 - 22日 全国民間空港所在都市議会協議会臨時総会(山形県)
 - 24日 庁舎建設調査特別委員会
 - 27日 大分県市議会議長議員研修会(大分市)
 - 27日～29日
総務常任委員会行政視察(岩手県・宮城県)



■表紙写真の説明

今年の秋も市内のあちこちで運動会・体育大会が開催されました。
10月4日は安岐中央小学校のグラウンドで安岐中央小学校と安岐中央幼稚園の秋季大運動会が開催されました。小学生220人と幼稚園児50人が参加し、「笑顔でいっぱい270!みんなで協力する運動会」の大会スローガンのもと、さまざまな競技に汗を流しました。
「来年は「一年生」のタイトルで行われた玉入れは、現在の1年生と来年1年生になる年長組の園児が、協力しながら一生懸命玉入れ。「60mランニング」では、ブカブカの体操服を着た1年生40人が、初めての運動会でかけっこしました。

国東市議会の 虚礼廃止にご協力を

お歳暮

年賀状

年末年始にかけてお歳暮や年賀状を出す機会が多い季節ですが、議員が答礼として直筆で出す以外は公職選挙法で禁止されています。市民の皆さんのご理解とご協力をお願いいたします。

議会を傍聴しませんか

次回、12月定例会の開催予定は**12月上旬**です
傍聴を希望される方は、議会事務局までご連絡ください。
当日の受付も行っていきます。

☎0978-72-5196(直通)

編集後記

澄みきった青空が秋を感じるこの頃、もうすっかり秋の香りがするようになりました。スポーツの秋、食欲の秋、読書の秋、芸術の秋、皆さんにとって、秋はどんな季節でしょうか。食欲の秋というフレーズに負けてしまうこともあります。秋は気候的に体を動かしやすい季節です。

ふだん体を動かすことが少ない自分も小学校の運動会に初参加し、急にならばって筋肉痛になってしまい、日ごろの運動不足を痛感する今日この頃です。

しかし今年の夏は、8月の月間日照時間の最小記録を更新したり、降水量の最大記録を更新したりと梅雨が長引いたような変な気候でした。広島土石流災害をはじめ全国各地で災害が発生しましたが、国東市内では、土石流や大きな災害も発生せず、大変良かったと思いい、日ごろの防災対策が重要だと認識させられました。

最後に第3回定例会が無事に閉会を迎えました。

広報特別委員 後藤 貴志

| | |
|-------|--------|
| 発行責任者 | 馬場 将郎 |
| 広報委員長 | 吉田 眞津子 |
| 副委員長 | 宮園 正敏 |
| 委員 | 後藤 貴志 |
| 委員 | 石川 泰也 |
| 委員 | 宇都宮 公明 |
| 委員 | 瀧口 |