



# 子どもたちの健やかな成長を願って

## 弥生のムラ「端午の節句」



# 市報 KUNISAKI くにさき

Number 027 **6** 2008 June

国民健康保険税率を改定	2
議長、副議長が改選されました	4
まちの話題	12
くらしの情報コーナー	20

平成20年度

# 国民健康保険税の税率を改定しましたのでお知らせします



国民健康保険は、加入者の皆さんが病気やけがなどの時に、安心して医療が受けられるように保険給付を行うなど、相互扶助により運営される医療保険制度です。

国東市におきましては、皆様が負担する国民健康保険税、国・県の負担金、市の負担金と国民健康保険基金で賄っております。

また、国東市では、合併後、国民健康保険税率の改定を行わず、旧町での税率(不均一課税)を据え置いてきた経緯から、この2年間で国民健康保険基金の多くを取り崩すことになりました。

昨今の医療技術の高度化や被保険者の年齢構成の変化などによる医療費の著しい増加と介護保険費用の増加により国保の財政運営は非常に厳しい状況にあり、今後も、現行保険税率で推移すれば平成21年度で国民健康保険基金の全てが枯渇する恐れがあります。

従って、医療費の適正化や国民健康保険の財政運営の健全化を図るとともに、被保険者の負担が急激に増えないように、国民健康保険基金の一部を活用し、平成20年度国民健康保険税率の改定を行いました。

皆様のご理解とご協力をお願いします。

## 医療制度改革にともなう国保税算定方式の改正について

後期高齢者医療制度の実施にあわせ、これまで、国保税算定課税分(医療分)の中で徴収されていた老人医療への老人保健拠出金のかわりに、高齢者にかかる世代間の負担を明確にするため、後期高齢者医療支援金等課税分(支援分)が創設され、別立てとなりました。支援分として徴収された国保税は、後期高齢者医療制度の財源となります。

改正前	医療分、介護分ごとの税率・課税限度額が設定され課税されてきました。			
課税の区分	医療分(基礎課税分)			介護分(介護納付金課税分)
課税限度額	56万円			9万円
主に充てられる費用	保険給付費	その他	老人保健拠出金	介護保険拠出金

改正後	医療分、支援分、介護分の3本立てで税率・課税限度額が設定され課税されます。			
課税の区分	医療分(基礎課税分)	支援分(後期高齢者支援金課税)	介護分(介護納付金課税分)	
課税限度額	47万円	12万円	9万円	
主に充てられる費用	保険給付費	その他	後期高齢者支援金等	介護保険拠出金

## 平成 20 年度の国民健康保険税の税率改定の状況

		医療分税率		支援分税率	介護分税率	
		改定前	改定後	改定後	改定前	改定後
国見町	所得割	7.1%	4.80%	2.20%	0.85%	1.57%
	資産割	40.00%	19.30%	7.60%	8.00%	8.50%
	均等割	19,700 円	14,600 円	6,400 円	5,800 円	7,400 円
	平等割	22,600 円	16,700 円	7,100 円	3,000 円	5,300 円
国東町	所得割	8.2%	6.60%	2.20%	0.85%	1.57%
	資産割	44.00%	23.80%	7.60%	8.50%	8.50%
	均等割	20,500 円	19,800 円	6,400 円	6,200 円	7,400 円
	平等割	24,000 円	22,700 円	7,100 円	3,600 円	5,300 円
武蔵町	所得割	7.80%	6.60%	2.20%	1.20%	1.57%
	資産割	42.00%	23.80%	7.60%	9.00%	8.50%
	均等割	19,500 円	19,800 円	6,400 円	6,000 円	7,400 円
	平等割	26,000 円	22,700 円	7,100 円	4,500 円	5,300 円
安岐町	所得割	7.80%	6.60%	2.20%	0.80%	1.57%
	資産割	42.00%	23.80%	7.60%	8.00%	8.50%
	均等割	19,000 円	19,800 円	6,400 円	5,600 円	7,400 円
	平等割	23,500 円	22,700 円	7,100 円	4,400 円	5,300 円

※国見町の医療分税率につきましては、国民健康保険基金の持込み率が他の3町よりも高いために、平成20年度に限り税率を下げています。

## 国保税の軽減制度

○世帯(世帯主及び被保険者)の前年の所得等の合計額が下記の基準以下の場合、均等割・平等割が減額されます。

軽減割合	該当する世帯の所得額基準
7割軽減	33万円
5割軽減	33万円+(24.5万円×世帯主を除く被保険者数)
2割軽減	33万円+(35万円×被保険者数)

※所得の有無に関わらず所得申告していることが必要です。

※医療分・支援分・介護分ともに同じ軽減割合となります。



○後期高齢者医療制度の創設に伴って、国保税の算出上、次のような措置があります。

後期高齢者医療制度に加入したことで国保被保険者数が減少しても、一定期間(最長5年)、従前と同様の軽減措置を受けることができます。

国保被保険者が、後期高齢者医療制度に加入したことで、その世帯の国保加入者がひとりになった場合、一定期間(最長5年)医療分及び支援分に係る平等割額を半額にします。

問い合わせ 税務課 市民税係 ☎0978-72-1111 内線133・178  
市民健康課 国保係 ☎0978-72-1111 内線112・114



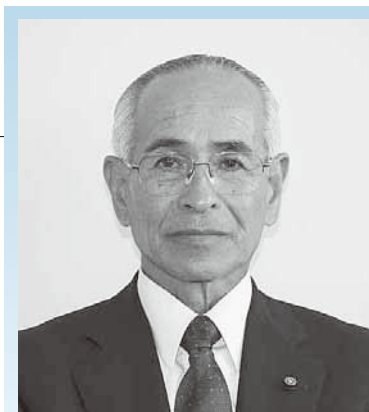
# 市議会議長に諸富 忠氏、 副議長に馬場将郎氏を選出

## 第2回 国東市議会臨時会

平成20年第2回国東市議会臨時会が、5月13日(火)に開催されました。正副議長の改選が行われ、新しく議長に諸富忠氏が、副議長には馬場将郎氏が選出されました。

また、平成19年度補正予算などの専決処分10件を承認、国民健康保険税条例の一部改正案を可決しました。

なお、各常任委員会、議会運営委員会および議会広報編集特別委員会の委員は次のとおりです。(敬称略)



諸富 忠 議長

【議長略歴】

市議1期(安岐町議5期 議長)  
農業 安岐町矢川出身



馬場 将郎 副議長

【副議長略歴】

市議1期(国東町議3期 副議長)  
保育園長 国東町鶴川出身

### 総務常任委員会

【委員長】 丸小野宣康 【副委員長】 渡邊 俊樹  
【委員】 木付 親次 安見 蔚 松本 剛弘 清國 仁士

### 文教常任委員会

【委員長】 堀田 一則 【副委員長】 大谷 和義  
【委員】 田口 易幸 綾部 敦 高橋 正之 諸富 忠

### 厚生常任委員会

【委員長】 唯有 幸明 【副委員長】 宮永 英次  
【委員】 豊田 宏治 堤 康二郎 元永 安行 木田 憲治 吉水 國人

### 産業建設常任委員会

【委員長】 吉松 京一 【副委員長】 溝部 元生  
【委員】 白石 徳明 後藤耕一郎 野田 忠治 猪俣 俊雄 馬場 将郎

### 議会運営委員会

【委員長】 後藤耕一郎 【副委員長】 高橋 正之  
【委員】 木付 親次 豊田 宏治 綾部 敦 安見 蔚 吉水 國人  
猪俣 俊雄

### 議会広報編集特別委員会

【委員長】 野田 忠治 【副委員長】 白石 徳明  
【委員】 堤 康二郎 元永 安行 渡邊 俊樹 高橋 正之 大谷 和義  
丸小野宣康

## 監査委員・教育委員・公平委員が新しく選任されました

5月13日(火)に開催された国東市議会第2回臨時会で、木付親次議員が議員の中から監査委員に選任されました。また、同臨時会の同意を得て、任期満了に伴い教育委員会委員に引地敏之氏が、公平委員会委員に藤原雅章氏がそれぞれ就任しました。



木付 親次 監査委員  
(安岐町下原)



引地 敏之 教育委員  
(国見町小熊毛)



藤原 雅章 公平委員  
(国見町竹田津)

## 教育委員会委員並びに選挙管理委員会委員の委員長が変わりました

### ○教育委員会委員

委員長 植田 和彦  
委員長職務代理者 瀧口 公明  
委員 國廣 妙子  
委員 引地 敏之  
教育長 吉井 孝光

### ○選挙管理委員会委員

委員長 藤川 利之  
委員長職務代理者 徳丸 憲士  
委員 丹田 秀信  
委員 河野 忠義



植田 和彦 教育委員長  
(安岐町朝来)



藤川 利之 選挙管理委員長  
(国見町中)

## 平成20年度 第1回区長会議開催

### 区長会長に 木戸昌夫・国東町柳区長を選出



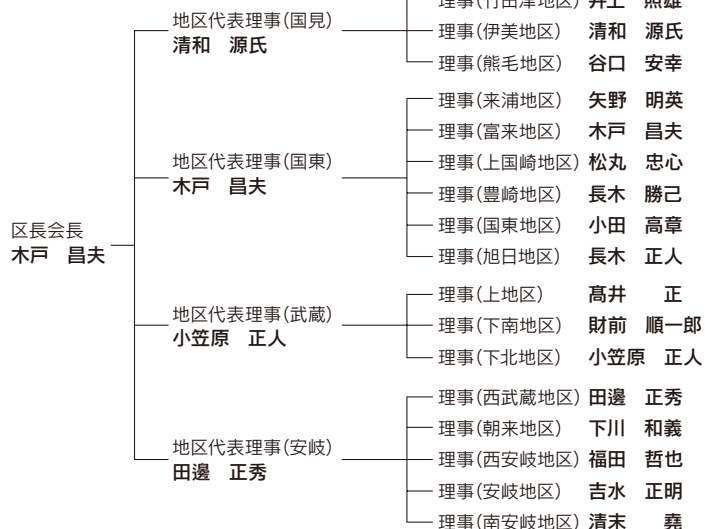
木戸 昌夫 区長会長

平成20年度第1回区長会議が、5月19日(月)午後3時から、国東町小原のいこいの村国東で、市内各行政区の区長、野田侃生市長、諸富忠市議会議長をはじめ市管理職職員が出席して開催されました。

区長会の役員体制や、年2回の区長会議開催等について協議され、区長会長に木戸昌夫区長(国東町柳区)を選出しました。木戸区長会長は「市民の皆さんが安心して暮らしていけるよう、皆さんと一緒に努力していきたい。」とあいさつしました。

なお、区長会の役員体制は右記のとおりです。(敬称略)

### 国東市区長会組織図



## 安岐中央小学校・幼稚園で開校式

安岐中央小学校・幼稚園の開校式が、5月21日(水)午前9時から同校体育館で行われました。

児童・園児や保護者ら約400人が参加した式では、植田和彦市教育委員長が開校を宣言。鶴田幸一校長が「思いやりのある子ども・自ら学ぶ子ども・たくましい子どもめざして、しっかりがんばりましょう。」とあいさつ。植田委員長から鶴田校長へ校旗が授与され、作曲者の中野真琴さんの演奏に合わせて、児童が校歌を披露しました。

野田侃生市長、諸富忠市議会議長があいさつの後、校歌を作詞した中野昭純さん、作曲した中野真琴さん、校章をデザインした杉本義和さん(安岐中2年)に感謝状が贈られました。

児童会長の龍口(たつぐち)徹(あきら)君(6年)が「朝来・西武蔵・南安岐・西安岐の4つの小学校の伝統をしっかり受け継ぎ、なかよくやさしい学校にしていきます。」と誓いの言葉を述べました。



▲校旗を披露する鶴田校長



▲誓いの言葉を述べる龍口児童会長

## 国東市立国東町統合中学校の校名を募集します

国東市では、平成21年4月から国東町の4中学校(来浦中、富来中、城崎中、国東中)を統合して、旧国東高校の跡地に新しい中学校を設置することになりました。

この新しい中学校の校名を皆さんから募集します。

**募集対象** 国東市民(児童・生徒を含みます)

**募集期間** 6月9日(月)～7月11日(金)まで(必着)

**応募用紙・応募方法**

応募用紙は下記の施設にありますので、必要事項を記入のうえ回収箱に投函してください。また、郵送、FAXまたはeメールでも応募ができます。(一人1点限り)

- ①国東市役所市民健康課 ②アストくにさき(1F窓口)  
③各総合支所地域総務課

**校名の選定方法**

皆さんから寄せられた校名案を検討し、教育委員会で決定します。ただし、応募数の多い名称が採用されるとは限りません。

**結果発表**

決定次第、市広報誌とホームページで発表します。

※採用された方には、記念品の贈呈を予定しています。

なお、採用された方が複数の場合は、抽選とします。

**応募先** 国東市教育委員会教育総務課 国東市国東町鶴川160番地2

**問い合わせ** ☎0978-73-0066 FAX 0978-73-0067 E-mail:kyoiku-somu@city.kunisaki.lg.jp

## 平成20年度 国東市成人式の開催について

**日時** 8月15日(金)午前10時から

**場所** アストくにさき

**対象者**

昭和63年4月2日～平成元年4月1日生まれの方

- ①現在国東市内に住民登録がある方  
②国東市内の中学校を卒業した方(住民登録の有無を問いません)  
③その他希望する方(国東市内の高校を卒業した市外の方で、出席を希望する方等)

※①②に該当する方には、案内通知をいたします。③に該当する方は、生涯学習課までご連絡ください。

**内容**

- ・式典(新成人意見発表含む)
- ・記念撮影(4町ごとに実施)
- ・ミニ同窓会(4町ごとに実施)

**問い合わせ**

国東市教育委員会生涯学習課

☎0978-72-2121

内線125



# 安心安全な国東路を目指しましょう

## ～交通事故減少率 △44% 県内で一番!～

国東市民の交通安全意識は非常に高く、多くの方が交通安全活動に取り組んでいます。国東市は県内で初めて「飲酒運転根絶に関する条例」も制定されています。

国東警察署は、交通安全の呼びかけや、街頭での交通指導取締りを行っています。

その結果、4月末現在における交通事故発生件数は、昨年比で概ね半減しており、県内で一番の減少率となっています。

(交通事故発生状況)

人身事故	21件(前年対比 △44.7%)
死者	1名(前年対比 同数)
傷者	22名(前年対比 △52.2%)

これから気候も良くなり、外出の機会も多くなりますので、

- 車を運転される方は、「安全速度」「安全確認」「ゆとりある運転」
- 歩行者の方は、「反射材の装着」「道路横断時の安全確認」

を心がけ、安心安全な国東路を目指しましょう。

「おこさず あわず 事故ゼロ」 いつでもどこでも安全運転・安全確認をお願いします。

## ご存知ですか? 大分っ子フレンドリーサポートセンター

子どもを取り巻く環境は時と共に変化するため、子ども自身も周囲の大人も悩むことが決して少なくありません。そんな時は、一人で悩まず誰かに相談することも解決に向けた一つの方法です。

サポートセンターでは、非行問題を中心とした少年に関する相談や継続的な立ち直り支援(サポート活動)を電話や面接で行っています。

①少年相談活動 少年相談専門員が問題行動や犯罪被害等の相談を受けています。

②継続補導・立ち直り支援活動 問題行動を繰り返す子どもの立ち直りの支援や、犯罪被害を受けた子どもの心のケアを行っています。

③街頭補導活動 繁華街等を巡回して不良行為を見つけた場合は、子どもたちを補導し、保護者へ連絡・助言をしています。

④広報啓発活動 学校で非行防止教室の開催や、少年非行防止・青少年健全育成のためのキャンペーン活動を行っています。

秘密は厳守されますので、安心してご相談ください。

相談・問い合わせ 本部サポートセンター(大分中央警察署6階)

☎ 097-532-3741

国東警察署管内サポーター 宮永英次

☎ 0978-76-0359



## ★頑張る集落営農①★

国東市では高齢化による農業の担い手不足に対応するため、集落営農組織の育成を支援しています。今月から、国東市内の集落営農組織の事例を紹介します。

1. 集落営農組織名 (農)よしき 代表理事 田口 義高
2. 所在地 国東市国東町北江(吉木)
3. 設立年月 平成18年9月
4. 構成戸数 29戸
5. 主な経営内容  
水稻20a、麦11ha、大豆6ha、コギク40a
6. 集落営農に取り組んで良かったこと



▲コギクの定植作業風景

- ①大型機械を利用して、農地を積極的、効率的に活用できるようになった。
- ②高齢者や女性の余剰労働力を活用した取り組みとして、コギク栽培が始まった。
- ③集落での話し合いが活発になった。

### 7. 今後の展望、抱負

今後は受託面積の拡大や農地の集積等により規模拡大を進め、基幹作物である麦・大豆の生産に加えて、花きや野菜等の園芸作物の導入を図り、地域との連携を密にした集落営農を進めたい。また、時代のニーズに対応した地域特産物の育成を図るとともに、農地・水・環境部門や子供会とのイベントを通じて、地域農業の活性化に寄与したい。

集落営農について関心のある方はお問い合わせください。

お問い合わせ 農政課

☎ 72-5167

安岐総合支所地域産業課 ☎ 67-1116

国見総合支所地域産業課 ☎ 82-1113

大分県東部振興局農山漁村振興部集落・水田班

武蔵総合支所地域産業課 ☎ 68-1115

☎ 72-0409

## 第2回東部地区乾椎茸品評会

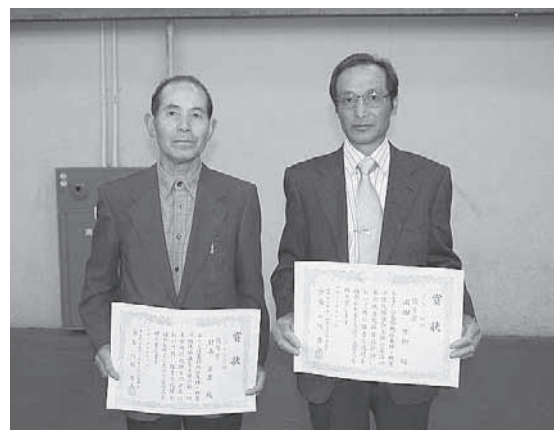
このほど、「第2回東部地区乾椎茸品評会」が開催され、その表彰式が5月2日(金)、杵築市健康福祉センターで行われました。

この品評会は、全国乾椎茸品評会9年連続優勝、通産41回優勝を誇る全国ブランドの「大分乾しいたけ」の品質向上や生産の増大を目指して、東部地区森林・林業活性化協議会(会長・八坂恭介杵築市長)の主催で行われました。

国東、杵築、速見、別府地区の乾椎茸生産農家から、277点の出品があり、このうち上位3点の優等賞の中に、国東市から国見町赤根の園田豊稔さんと安岐町明治の村上幸吉さんの2名が選ばれました。

園田さんの話。「乾椎茸は大分県の特産品です。しかし後継者不足ですので、今後は若い人にも生産に携わってもらいたいです。そのためには、価格の安定が必要です。」

村上さんの話。「受賞できて大変喜んでます。次は県の品評会で受賞することが目標です。そのため今以上に良品質の乾椎茸づくりに精進します。」



▲優等賞を受賞した村上幸吉さん(左)と園田豊稔さん







# 市民の生命と財産を守ります 国東市消防団の訓練

5月18日(日)国東市消防団(池田一彌団長・1030名)の訓練が、午前9時から国東小学校のグラウンドで行われました。訓練には班長以上の役員105名と新入団員43名が参加。池田団長、植田旨夫消防長のあいさつの後、班長以上の役員と新入団員とに分かれ訓練を開始しました。

市消防署員の指導の下、各個訓練、集合解散要領、中隊点検要領等の訓練にきびきびした動作で取り組んでいました。

▲真剣な表情で訓練に望む団員の皆さん

## 平成20年度国東市消防団幹部役員

(敬称略)

階級	氏名	住所	階級	氏名	住所
団長	池田 一彌	国東町富来	第7分団分団長	栗林 正弘	国東町岩屋
副団長(国見方面隊長)	土谷 清実	国見町赤根	第8分団分団長	本田 勝久	国東町田深
副団長(国東方面隊長)	山本 博幸	国東町浜	第9分団分団長	清成 隆	国東町綱井
副団長(武蔵方面隊長)	西村 敏雄	武蔵町小城	第10分団分団長	矢野 誠治	武蔵町古市
副団長(安岐方面隊長)	矢野 千里	安岐町下原	第11分団分団長	藤原 龍司	武蔵町糸原
第1分団分団長	国広 崇紀	国見町櫛来	第12分団分団長	栗林 和成	武蔵町麻田
第2分団分団長	木村 英樹	国見町鬼籠	第13分団分団長	植田 稔	安岐町糸永
第3分団分団長	川上 鉄之助	国見町千灯	第14分団分団長	久保田 顕一	安岐町向陽台
第4分団分団長	竹野 章一	国見町岐部	第15分団分団長	後藤 光信	安岐町山浦
第5分団分団長	廣見 進	国東町浜	第16分団分団長	矢野 隆弘	安岐町馬場
第6分団分団長	蓑 泰博	国東町大恩寺	第17分団分団長	室 年貢	安岐町大添

## 映画「釣りバカ日誌19」のロケが大分空港で行われました

映画「釣りバカ日誌19」の撮影が、5月11日(日)から26日(月)まで佐伯、大分、別府の各市や九重町など県内各地で行われました。国東市でも、18日(日)・25日(日)・26日(月)の3日間、大分空港などで行われました。

県内最後の撮影となった26日(月)のホーバーフェリー乗り場でのロケには、市内から約30人のエキストラが参加。ハマちゃん役の西田敏行さん、ゲストの常盤貴子さんや山本太郎さんと共演しました。

総合学習の時間を利用し、上国崎小学校の児童や教師の皆さんもホーバー船内の撮影に参加し、撮影終了後に出演者の皆さんと記念撮影を行いました。

映画「釣りバカ日誌19」は、10月に全国公開予定です。

なお、オリジナル扇子付鑑賞券(1枚1,000円)を商工観光課で6月20日(金)まで販売します。詳しくは、お問い合わせください。

問い合わせ 商工観光課 ☎0978-72-5168



▲大分空港で撮影を行う(写真中央右から)西田敏行さんと山本太郎さん

## あなたの家は大丈夫？ 木造住宅の耐震診断・耐震改修補助事業

### 木造住宅の耐震診断補助事業

あなたの家の耐震性を確認しませんか？  
市が費用の一部を補助します。

昭和56年5月31日以前に着工された木造住宅は、現在の耐震基準を下回っている可能性があります。県が登録した専門家(※1)の耐震診断を受け、自宅の耐震性を確認しましょう。

※1 <http://www.pref.oita.jp/18500/taishin/shinndanhojo.html>  
「受講登録者」

◎対象 昭和56年5月31日以前に建築された木造一戸建て住宅(一定の条件を満たす建築物)

◎補助金額 かかった費用の2/3(上限2万円)

◎募集戸数 10戸

### 木造住宅の耐震改修補助事業

あなたの家の耐震改修工事の費用の一部を市が補助します。

◎対象 昭和56年5月31日以前に建築された木造一戸建て住宅(一定の条件を満たす建築物)で、耐震診断の結果、評点が1.0未満であるもの

◎補助金額 かかった費用の1/2(上限60万円)

◎募集戸数 3戸

申込・問い合わせ

いずれも 建設課都市建築係

☎0978-72-5169 内線276・279

## 6月は環境月間です

### ごみの『不法投棄』や『野焼き』は、法律で禁止されています！

**ダメ、  
不法投棄！**

豊かな自然に恵まれた国東市…。しかし、海岸や道路沿いにはタバコの吸殻や空き缶などが捨てられ、林道の奥などには家電製品や家庭ごみなどの不法投棄が後を絶ちません。

不法投棄は、豊かな自然と景観を損なうだけでなく、地下水の汚染など、生活環境に被害をもたらす危険をはらんでいます。

不法投棄は法律で禁止されており、違反した場合は5年以下の懲役もしくは1千万円以下(法人の場合は1億円以下)の罰金又はその併科に処せられます。

**「不法投棄」は絶対にやめましょう。**

**ダメ、  
野焼き！**

最近、家の近くでごみを燃やして悪臭がするなどの苦情が寄せられています。廃棄物の野外焼却、いわゆる「野焼き」は、周囲の人に「悪臭がする」「煙が目にしみる」「洗濯物が汚れる」などの被害を及ぼすことがあり、またダイオキシンの発生源となって環境汚染の原因にもなります。

「野焼き」は、法律で一部の例外を除き禁止されており、地面に穴を掘っての焼却、ドラム缶焼却なども「野焼き」とみなされます。

**「野焼き」は絶対にやめましょう。**

### 環境にやさしく住みよいまちづくりにご協力をお願いします。



#### 問い合わせ

環境衛生課 ☎ 0978-72-9001  
国見総合支所地域市民健康課 ☎ 0978-82-1112  
武蔵総合支所地域市民健康課 ☎ 0978-68-1112  
安岐総合支所地域市民健康課 ☎ 0978-67-1114

## 121万人夏の夜の大作戦 —キャンドルナイト—

ごみゼロおおいた作戦の一環として、6月21日(土)夏至の日に、午後8時から午後10時までの2時間、省エネルギーに取り組みます。

その時間を最小限の灯りで過ごす、使わない電化製品のコンセントを抜くなど、簡単な方法で自由に取り組むことができます。

詳しくは、県ホームページ

(<http://www.pref.oita.jp/13010/gomi0/>)  
をご覧ください。県ごみゼロおおいた推進室までお問い合わせください。

#### 問い合わせ

大分県ごみゼロおおいた推進室  
☎ 097-506-3024

## ノーネクタイ・軽装で夏の省エネ 国東市さわやかサマースタイル キャンペーンの実施について

### —国東市は地球温暖化防止に取り組みます—

国東市は、地球環境改善のため地球温暖化防止などの活動を続けています。

特に夏季における消費電力削減対策の一環として、暑さをしのぎやすいノージャケット、ノーネクタイ等の軽装を励行するため、今年も6月1日(日)から9月30日(火)まで「国東市さわやかサマースタイルキャンペーン」を実施いたします。

私たちは、エアコンの設定温度を28℃とし、服装を軽装にすることで地球温暖化防止に取り組みます。

市民の皆様のご理解とご協力をお願い申し上げます。

## 里親になりませんか ～子どもたちに家庭のぬくもりを～

家庭の温かい愛情は、子どもたちの健やかな成長になくてはならないものです。

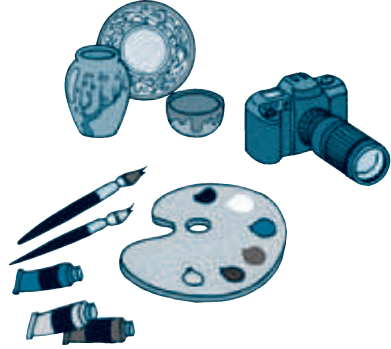
現在、大分県では親の病気、離婚等のため家庭での養育が困難になった子どもの相談は年々増加しています。その子どもの多くは、乳児院や児童福祉施設等で養育されています。

家庭での養育が困難な子どもたちを里子として預かり、温かい愛情と家庭的雰囲気の中で育ててくださる方を「里親」といいます。

里親になるためには、特別な資格は必要ありません。養育をお願いする期間は、数日間から数年間までさまざまです。大分県では、現在里親を広く募集しています。

**問い合わせ** 大分県中央児童相談所 ☎097-544-2016

### 平成20年度「ときめき作品展」出展のお知らせ

<b>開催期間</b>	9月19日(金)～23日(火)	
<b>会場</b>	トキハ別府店1F センターモール	
<b>出展者資格</b>	県内在住の障がい者・児	
<b>実施内容</b>	絵画・写真・書・陶芸・工芸	
<b>申込期間</b>	6月20日(金)～7月22日(火)	
<b>申込・問い合わせ</b>	福祉対策課障がい福祉係 ☎0978-72-5164 国見総合支所地域市民健康課 ☎0978-82-1112 武蔵総合支所地域市民健康課 ☎0978-68-1112 安岐総合支所地域市民健康課 ☎0978-67-1114	

## 子育て支援活動～ゆとりある子育てを～ 子育て支援センターをご利用ください

国東市には、市内3ヵ所に子育て支援センターがあり、乳幼児期の子育てを支援し、地域に子育ての輪を広げるいろいろな活動を行っています。

育児不安についての相談指導や保護者同士の情報交換の場の提供や遠足、七夕まつりなどの行事等を通じて、親子のふれあいを支援しています。

対象は、1歳前後から就学前の児童と保護者で、利用料は無料です、ぜひご利用ください。

なお、活動時間・内容など詳しくはお問い合わせください。

**問い合わせ**

国東町地域子育て支援センターさくらんぼ ☎0978-72-0413  
 地域子育て支援センターむ・さ・し(すこやか館内) ☎0978-69-0432  
 安岐子育て支援センター(安岐保育所内) ☎0978-67-0362



読み聞かせのようす  
(国東町地域子育て支援センターさくらんぼ)



# まちの話題



国見町



## 「人権の花」運動指定書 竹田津小学校に交付

竹田津小学校(河野久子校長・43名)が「人権の花」運動実施校に指定され、5月12日(月)同校多目的ホールで指定書の交付式がありました。

式では、野田侃生市長や河野校長のあいさつの後、野田市長から三重野真司さん(5年)に指定書の交付が、吉井孝光教育長から児童会へ立て看板の贈呈があり、木村萌香児童会長(6年)が誓いのことばを述べました。

「人権の花」運動は、花の栽培を通して児童の情操をより豊かにし、優しい思いやりの心を養うことを目的にしています。竹田津小学校では、ひまわりやパンジー等を栽培して人権の大切さを学ぶことにしています。

国東町



## かあちゃん ありがとう!! 旦過母の日の会

5月11日(日)国東町田深旦過の恒例行事「母の日の会」が、旦過公民館で開催されました。

この会は、戦後、外地から引揚げてきた人の「長いこと畑や家を守ってくれたかあちゃんたちに感謝しよう」のひとことで始まった行事で、今年でなんと60回目。

朝から準備したとおちゃんたちの手料理や飲み物の大サービスに、招待された同地区の女性25名は終始にこにこ顔。最年長の重吉登美さん(86)は、「母の日の 六十路を迎え 祝い酒」と一句。「長生きして、いつまでも参加したい。」と話してくれました。

国見町



## 今年也大漁だ!! 建て干し網漁

国見町竹田津の高島海岸で5月3日(土)「建て干し網漁」が行われました。潮の満ち引きを利用して行われるこの漁は、同町の建て干し組合代表の有田清さん(65)の主催で、毎年ゴールデンウィーク中に開催されています。

今年も市内外から約600人が参加し、大漁目指して鯛やブリなどを追いかけてきました。

国東町

## おもちゃがあったよ!! 弥生のムラ「端午の節句」



5月5日(月)のこどもの日に、弥生のムラ「安国寺集落遺跡公園」で、恒例の「端午の節句」の催しが行われました。

「弥生のムラから初誕生」と題して、2歳未満の子どもを対象に、子どもの健やかな成長を願う「もちふみ・もちかるい」「物えらび」「泣き相撲」など、国東地方の昔ながらの行事が再現され、愛らしい子どもたちの姿に会場は終始和やかな雰囲気に包まれていました。

また、会場では古代勾玉作り、火おこし、弓矢による狩猟を体験するコーナーも設けられ、大勢の家族連れでにぎわいました。

国東町

## 看板に 偽りはありません

4月29日(火)国東町浜で、観光看板の設置を行いました。この日は、国東市観光協会の中田博之会長、開発整備委員会のメンバー(瀧口公明委員長)と施工業者の皆さんが看板の方向や位置を決めました。同協会の開発整備委員会は、各地の観光看板を見てまわり、湯平温泉と黒川温泉の看板を参考にしました。観光施設を表示する文字は特徴のある手書きの文字とし、国東らしい素朴さを感じるよう演出しています。

なお、今回は市内8カ所に設置しましたが、今年度も整備を行うことにしています。



安岐町

## 両子の農地は両子で守ろう! 集落営農組織「ふたご営農組合」が設立



安岐町両子地区の農家54戸で構成する、集落営農組織「ふたご営農組合」が発足しました。市内では、今年に入って赤根営農組合(野口士美組合長)、千灯「結い」協同組合(芹川利雄組合長、いずれも国見町)について3番目の設立となります。

5月18日(日)、両子集落センターで開催された設立総会には、関係者約50人が参加。今後の事業計画等について協議し、組合長に田辺正秀さんを選出しました。

今後は、農地の維持・管理を行いながら、高齢化が進み増加が予想される耕作放棄に対応するとともに、水稻を中心に農作業受託を行い、農業機械の共同化による生産コストの低減を図りながら、効率的な農業経営を目指します。



# こころをつなぐまちづくり

人権シリーズ vol.25



## 「ありがとう」の心を

近所の軒下に巣を作っているツバメが、間もなくひなをかえします。動物達の子育てのシーズンです。小さな命を懸命に守り育てる姿は、とても感動的です。それにつけても人間世界では、命を育む子育てとはおよそかけ離れた事件・事故が相次いでいます。高校生・親殺し、若い女性の赤ちゃん捨て、今や人間の子育ては、動物の子育てを参考にした方がいいのではないかと思ってしまう。私には4人の子どもがいます。一番下の子どもが中学3年生になり、少しは外に目を向けられるようになりました。新聞やテレビを見ますと、現在、いじめや不登校、引きこもり、非行など様々な問題が深刻なものとなつていきます。子どもを持つ親として、とても心配です。次世代を担う子ども達、成長に応じて社会に適応できるよう家庭・学校・地域社会が連携して、青少年を支援することが大切だと思つづく思います。ところで、私が一番気になることは「感謝」ということです。子ども達は、自分の欲しい物が手に



入った時、その「物」には感謝するが、それを与えてくれた「人」には感謝しているだろうか? 「ありがとう」という言葉があまり聞かれなくなったように思います。我が家では、食事の時間を通して、命の大切さや、周りの人への「ありがとう」という感謝の気持ちを育ててきました。今年の「母の日」に大阪にいる息子からカーネーションと、「お母さん、いつもありがとう」と書いてあるメッセージ

ジカードが届きました。一言だけの短いものでしたが、その「ありがとう」が、とてもうれしく心に染み渡りました。家族の触れ合いのあたたかさ、息子の笑顔を思い出して、私は幸せを実感しました。

「ありがとう」の一言で、周りが明るくなります。小さい時から、折にふれて「ありがとう」の言葉を惜しまないで、言葉かけをするその大切さを教えることが大切だと思つていきます。

最後に、坂村真民さんの詩を紹介します。

せいーばい

どんな小さい花でも

せいーばい

咲いているのだ

だからかすかな自分でも

せいーばい

生きてゆこう

吉田昇子(安岐町)

ハンセン病を正しく  
理解する週間

6月22日(日)～28日(土)

## 隣保館インフォメーション

人権をより身近に感じてもらうために、毎月「人権ビデオ上映会」を実施しています。

ビデオ視聴とともに参加体験型学習(ワークショップ)を取り入れた学びは、楽しく和やかなものとなります。

なお、参加は無料で、どなたでも参加できます。

月日	時間	月日	時間
6月19日(木)	午前10時～正午	11月19日(水)	午後2時～4時
7月22日(火)	午後2時～4時	12月19日(金)	午後2時～4時
8月8日(金)*	午前10時～正午	1月19日(月)	午前10時～正午
8月21日(木)*	午後2時～4時	2月19日(木)	午後2時～4時
9月19日(金)	午前10時～正午	3月17日(火)	午前10時～正午
10月23日(木)	午前10時～正午	*8月は、子ども対象のビデオ上映予定。	

問い合わせ 国東市隣保館 ☎0978-68-1722





# こんにちは! 男女共同参画係です

6月23日(月)から29日(日)までは

## 男女共同参画週間です。

今年も街頭啓発キャンペーンを上記週間に市内で行います。皆様に街頭で声をお掛けしますので、よろしくお願いします。

内閣府において、男女共同参画週間に向けての本年の標語が応募総数3,021点の中から「わかちあう 仕事も家庭も喜びも」に決定しました。短い言葉の中に男女共同参画の気持ちがギュッと込められていますね。私たちも、家庭や職場でこの言葉を実践できるようにしたいですね。

さて、5月号で「ちょっと耳寄りなお知らせ」をしました。市では、「彼と彼女のハッピーライフ講座」を開催します。詳しい内容は下記の通りです。



### 彼と彼女のハッピーライフ講座 —男女共同参画学習会—

**開催日** 1日目 7月 27日(日) 午後1時30分～4時30分 [受付1時～]

2日目 8月 3日(日) 午後1時30分～4時30分 [受付1時～]

※講座は2日間とも3時間ずつで、2日とも受講可能な方

**場 所** 「いこいの村国東」 2F 富貴の間

**受講者** 未婚の男性と女性、各15名ずつ計30名  
※市内在住の方、または市内で仕事をしている方を対象とします。

**年 齢** 年齢は問いません。

**参加費** 無料です。お気軽にご参加ください!!

**内 容** 男女共同参画の基礎知識やワーク・ライフ・バランスを取り入れたお話、自身の未来作りなど。ティータイム、クラシック・ギターの演奏もあります。

**申込期限**… 7月11日(金)

**申 込 先**… 人権・同和対策課 男女共同参画係へ申し込んでください。

☎ 0978-72-9001 内線22



### 「ダメ。ゼッタイ。」は薬物乱用防止の合言葉！ ～シンナー・覚せい剤など薬物乱用のない社会環境づくりを～

大分県では、6月20日(金)から7月19日(土)までの1ヵ月間を薬物乱用防止の強化月間として「ダメ。ゼッタイ。」普及運動を実施します。

シンナー、覚せい剤など薬物の乱用は、乱用者個人にとどまらず、その家族、さらには社会全体に悪影響を及ぼし、特に乱用者によって引き起こされる殺人・傷害・交通事故などの事件・事故は大きな社会問題になっています。

県内でも、シンナーや覚せい剤、大麻の乱用により少年たちが検挙・補導されるなど深刻な状況になっています。あなたの身近に迫っている薬物乱用の恐ろしさを認識し、「ダメ。ゼッタイ。」の合言葉のもと、薬物乱用防止の輪を広げましょう。

**問い合わせ** 大分県・大分県「ダメ。ゼッタイ。」普及運動実行委員会(事務局:大分県福祉保健部薬務室)

☎ 097-506-2650

国東市は第63回国民体育大会ウエイトリフティング競技会の開催地です

# チャレンジ! おおいた国体

ここから未来へ 新たな一歩 2008 第63回国民体育大会



## 簡素な中にも夢と感動を実感できる大会に

### 「チャレンジ!おおいた国体」国東市実行委員会第3回総会を開催

開催まで4カ月余りとなった「チャレンジ!おおいた国体」に向けて、5月21日(水)午後1時30分からアストくにさき・アグリホールで、大会関係者など約90人が出席して、「チャレンジ!おおいた国体」国東市実行委員会の第3回総会が行われました。

実行委員会会長の野田侃生市長が、「全国から訪れる選手・役員・大会関係者を温かいおもてなしで迎え、すべての人の心に残る素晴らしい大会になるように委員の皆さんのご協力をお願いします。」とあいさつ。続いて、諸富忠市議会議長、小野弘利、吉田忠智両県議会議員が祝辞を述べた後、昨年の11月に行われたリハーサル大会の記録ビデオを視聴しました。

議事では、平成19年度の事業報告や決算報告に続いて、本年度の事業計画と収支予算案の説明があり、9月27日に開会するチャレンジ!おおいた国体に向けて、市職員を中心とする実施本部を再編成し、市役所全庁体制で各競技会の運営技術の向上に取り組んでいくことを確認しました。

本年度の事業計画として、心のこもったおもてなしで全国から訪れる選手・監督・関係者の皆さんをお迎えするために、市民ボランティアの皆さんのご協力をいただきながら、花いっぱい運動や手づくり土産の作成の準備などを進めていくことなどが提案されました。

実行委員会では、開会1カ月前となる8月下旬に国東市炬火の採火式を両子寺で行い、その後小・中学生を中心とする炬火リレー隊により、合併前旧4町を巡るコースでリレーを行い、国体本番に向けた開催気運の醸成を図っていくことにしています。



### 「チャレンジ!おおいた国体」国東市開催競技の概要

区分	競技種目		
	正式競技	デモンストレーションとしてのスポーツ行事	
	ウエイトリフティング	デュアスロン	少年少女スポーツ (軟式野球)
競技日程	10月4日(土)~6日(月)	9月28日(日)	9月27日(土)~28日(日)
競技会場	国東市国東町鶴川 アストくにさき アストホール (第1会場・成年男子) アストくにさき アグリホール (第2会場・少年男子)	国東市国見町伊美 国見生涯学習センター みんなかん発	国東市国東町浜崎 国東球場 国東陸上競技場北 国東陸上競技場南
参加者数 (選手・監督等)	○選手・監督 351人	○100人	○国東市・東国東郡内の小学生チーム 約250人

●チャレンジ!おおいた国体についてのお問い合わせは

**チャレンジ! おおいた国体**  
**国東市実行委員会事務局**

〒873-0503 国東市国東町鶴川136-1  
アストくにさき2F 国体推進室内  
TEL 0978-72-0354 FAX 0978-72-0357  
ホームページアドレス <http://kokutai-kunisaki.com>  
E-mail [kokutai-suishin@city.kunisaki.lg.jp](mailto:kokutai-suishin@city.kunisaki.lg.jp)

## 新着図書のご案内

### 国見図書館

#### 「100万ってどれくらい？」

デビット・M・シュワルツ(著)

「100万円賭ける？」って言ったことありませんか？子どものころ、100万ってとても大きな数字だと思っていました。けれど大人になり、車を買ったり電気製品を買ったりしているうちに、100万がパワーダウンしてしまっただけです。

本書は、100万パワーを取り戻してくれる絵本。もしも、100万人の子どもが、お互いに肩車をして人間やぐらを組んだら、どれくらいの高さになる？もしも、「1, 2, 3・・・」と1から100万まで声に出して休まずに数えたら、どれくらい時間がかかる？というふうに、色々な“もしも”が100万の大きさを教えてくれます。親子で数の世界をお楽しみください。

### くにさき図書館

#### 「日本全国バスに乗ろう！」

日本全国の町を走っているバス。生活に密着した路線バス、日本各地を結ぶ長距離バスに観光バス、国東ではおなじみのコミュニティバスなどさまざまなバスが今日も活躍しています。そんな身近にあって、けれど知っているようで知られていないバスの秘密が満載の本が出版されました。

日本中のバスがカラー写真で紹介されているほか、バスの歴史、運転士や整備士、バスガイドの仕事の内容やバスの乗り方などがイラスト入りで紹介されています。乗り物好きの子どもたちはもちろん、おとなも楽しむこと間違いなし！の一冊です。

### 武蔵図書館

#### 「19時から作るごはん」

行正り香(著)

必要なのは小さなやる気。キッチンにコンロが1つしかなくてもだいじょうぶ。あとはフライパン、なべ、電子レンジオーブン、まな板、小さな包丁があれば十分。30分以内でできるおうちメニューが紹介されています。

県立図書館から取り寄せたらとてもよかったので、所蔵することにしました。メニューがたくさんのついているわけではありませんが、忙しくてもご飯を作る勇気をあたえてくれます。毎日の夕食作りが気がおもしろい方、必見です。実際に作ってみると、本当に手作りハンバーグと付け野菜、スープが30分でできあがりました。そんなにがんばらなくても、ちゃんとご飯が作れることに気づかせてくれます。各メニューとも、タイムテーブル付きです。

### 安岐図書館

#### 「女子の国はいつも内戦」

辛酸なめ子(著)

中学生から読める教養書「14歳の世渡り術シリーズ」の1冊。インパクトのある題名です。確かに時々ありますよね、内戦。この本は、女子の国で戦いが絶えない理由や、女子の人間関係をうまく乗り切って、場合によっては突き抜けて生きるための方法を教えてくれます。

自分の置かれたポジションを知るためのテストも付いています。ちなみに私のテスト結果(女子中学生のつもりでやってみた)は、「カルチャー系」と「オタク系」の間くらい、派手系女子に比べると平和に日々を送れるグループに属していることがわかりました。よかった。

笑いながら読みとおせる本ですが、納得するところも、励まされるところも多いかと思えます。今戦っている女子のみなさん、昔女子だったみなさんにオススメです。



開館時間 午前10時～午後6時

#### 図書館カレンダー 6月

日	月	火	水	木	金	土
1	2	3	4	5	6	7
8	9	10	11	12	13	14
15	16	17	18	19	20	21
22	23	24	25	26	27	28
29	30					

■は休館日。27日(金)は資料整理のため休館です。  
※4月から第3日曜日も開館するようになりました。

## 図書館行事のご案内

### ◇国見図書館

#### おはなしひろば

14日(土) 午前9時30分～  
28日(土) 午前9時30分～ 竹田津出張所

### ◇くにさき図書館

#### おはなし会

8日(日) 午前10時30分  
28日(土) 午後2時～

### ◇武蔵図書館

#### おはなしのへや

4・11・18・25日(水) 午後3時30分～

#### 移動図書館

19日(木) 午後1時30分～2時 吉広地区  
26日(木) 午後1時～1時30分 武蔵西小学校

#### 出前おはなし会

20日(金) 午後3時30分～ すこやか館

### ◇安岐図書館

#### ひまわりの部屋

14日(土) 午前10時30分～(読み聞かせと工作)

### 問い合わせ

国見図書館	☎0978(82)1585
くにさき図書館	☎0978(72)3500
武蔵図書館	☎0978(69)0946
安岐図書館	☎0978(67)3551





# 歯の健康について考えよう!

毎年6月4日～6月10日は「歯の衛生週間」です。  
そこで、今月は歯の健康について考えてみましょう。

## まずは5525、最後は8020

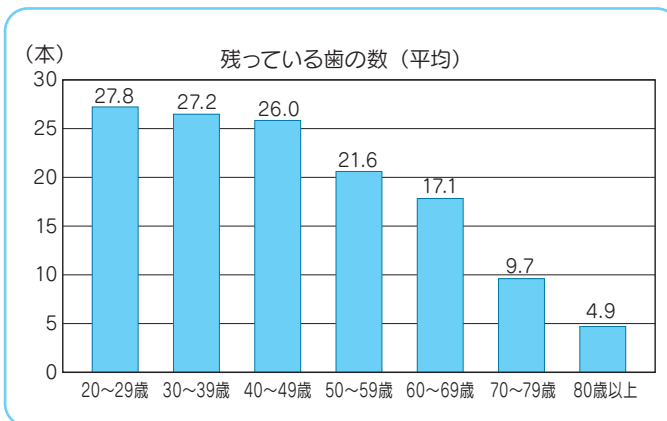
8020(ハチマルニイマル)運動という言葉を目にしたことがある方は多いと思います。8020運動とは、「80歳になっても20本以上の自分の歯を保つことで豊かな人生を」という考えのもとに、国と日本歯科医師会により提案された運動です。

国東市では、まずは55歳で25本の歯を保とうということ5525(ゴウゴウニイゴウ、ゴゴニジュウゴ)も提唱しています。

## 国東市民の歯の現状

平成19年度、国東保健所(現東部保健所国東保健部)と国東市では、住民健診受診者や乳幼児をもつ保護者を対象に歯科保健アンケート調査を実施しました。

その結果の一部は次のとおりです。



現在55歳(50~59歳)では21.6本、80歳以上では4.9本しか残っていません。

みなさん自分の歯は何本ありますか?

※永久歯は親知らず(第三大臼歯)4本を入れて32本です。



## 歯を失う原因は、歯周疾患とむし歯

私たちの生命活動は、食べることによって支えられています。食べるために大きな役割を果たしている体の一部に「歯」があります。

歯を失う原因はむし歯だけと思われがちですが、歯周疾患も大きな原因の1つです。中でも歯周疾患は、生活習慣病としても位置づけられ、気づかないうちに進行していることが多いのが特徴です。

○それ以外の社会保険等加入者  
各医療保険者もしくは、お勤めの事業所

○後期高齢者医療制度加入者  
大分県後期高齢者医療広域連合  
097153411771

○国東市国民健康保険加入者  
市民健康課国保係  
097817215166

特定健康診査受診券についての  
問い合わせ先

※国民健康保険の被保険者(40歳~74歳)で、人間ドックを申し込まれている方には、既に受診券を送付していますので、受診日までに受診券が届いていない場合には、左記国保係にお問い合わせの上、必ず再交付等を受けて当日持参してください。

今後、住民健診や人間ドック等で特定健診を受診される方は、必ずこの「特定健康診査受診券」(受診券)をご持参ください。  
特に、人間ドックを受診される場合、この受診券を忘れると特定健診部分の料金が全額自己負担になることもありますので、必ずご持参ください。

平成20年4月から40歳~74歳までの方には、特定健診を実施することが各医療保険者に義務づけられました。これに伴い、皆さんのご自宅に各医療保険者から「特定健康診査受診券」(受診券)が届きます。

健康診断を受けられる方へ

## 歯の健康維持のためにはどうしたらよいでしょう

### ①定期的な健診と歯石除去

歯の痛みや、歯肉の腫れなどの自覚症状が出た時に受診するのではなく、半年に1回は歯と歯肉の健診を受け、病気の早期発見、口腔の管理を心がけましょう。歯石は歯みがきでは取れません。

### ②ていねいな歯みがき

歯ブラシやデンタルフロス(糸付ようじ)、歯間ブラシを使用して上手に歯垢を取り除きましょう。また、フッ素入りの歯みがき剤を使用するとむし歯になりにくくなります。

### ③規則正しい生活習慣

バランスのとれた食事は、歯や歯肉の健康維持にも欠かせません。歯ごたえのある食べ物や繊維性の食べ物をしっかりとかんで食べましょう。また、喫煙は歯周病を悪化させる原因となります。

★ **なんでんかんでん** よう噛むでえ

★ **歯とお口の健康は** **すべての健康の第一歩**

(平成20年3月策定 国東市健康づくり計画より)

をスローガンに、市民一体となって歯の健康づくりに取り組みましょう。

## 中学1年生・高校3年生の保護者のみなさんへ MR(麻しん・風しん)の予防接種2回目をしましょう。

平成20年4月に予防接種法が改正され、中学1年生・高校3年生のみなさんも麻しん・風しんの予防接種対象になりました。(I期:1歳以上~2歳未満、II期:小学校入学前の1年間、III期:中学1年生、IV期:高校3年生)

学校から下記のようなチラシが配られていますので、詳しくはチラシをご覧ください。

※中学1年生や高校3年生の対象については、1歳になってから麻しん・風しんの予防接種を各1回ずつ行っていますが、今回から麻しんと風しんの混合ワクチンになりましたので、必ず接種しましょう。

過去に罹っていない、もしくは罹ったかもしれないという場合は、今回ぜひ接種してください。確実に罹ったという記録がある場合は、接種の必要はありません。

※費用は、公費負担がありますので自己負担はありません。



問い合わせ

国見地域市民健康課 ☎82-1112  
国東保健センター ☎73-2450

武蔵保健福祉センター ☎68-1184  
安岐地域市民健康課 ☎67-1114

### 募集

#### ファミリア農園で野菜や花を 作りませんか

国東市では、武蔵町小城地区に開設している「向陽台ファミリア農園」の入園者を募集します。野菜や花など農作物を栽培することで土と親しむ機会を作り、自然とふれあいながら農業の楽しさを味わってみませんか。

#### 募集期間

6月10日(火)～30日(月)

入園可能日 7月1日(火)～

#### 区画数

6区画(1区画あたり約30㎡)

#### 区画制限

1人につき原則2区画まで

#### 申込資格

国東市内在住者で原則農地を持つていない方

#### 入園料 無料

#### 入園期間

1年間で、引き続き利用する場合は契約の更新をする

#### 申込・問い合わせ

武蔵総合支所地域産業課

☎0978-688-1970

※古市ファミリア農園も入園予約を受け付けます。(入園可能時期は秋です)

#### 国東高等学校「園芸ふれあい講座」の受講生を募集します

#### 実施時期

7月～12月

平日(期間中5回)

#### 実施場所

国東高等学校 農場

#### 講座内容

盆栽・野菜・草花・果樹・食品製造

#### 募集人員

40人(昨年度受講された方はご遠慮ください。)

#### 募集期間

6月30日(月)まで

受講料 無料

#### 申込・問い合わせ

国東高等学校

園芸ふれあい講座担当 後藤

☎0978-721-3255

### お知らせ

#### 国東市立国東自動車学校の 一日開放のお知らせ

『自動車学校の一日開放日』として、市民の皆様が国東自動車学校を開放いたします。

当日は、「施設見学」「高齢者のための歩行環境シミュレータ体験」「ペーパードライバーのための乗車体験」等のコーナーを予

定しています。多くの皆様のご来校をお待ちしております。

#### 開催日時

6月25日(水)

午前9時～午後4時

※「高齢者のための歩行環境シミュレータ体験コーナー」は、午後1時30分から3時30分までです。また、「ペーパードライバーのための乗車体験コーナー」は、午前9時から正午までで、事前に予約が必要です。ご希望の方は、国東自動車学校までお電話ください。

#### 問い合わせ

国東市立国東自動車学校

☎0978-721-0399

#### ハイテクニュータウン向陽台 宅地好評分譲中!

向陽台では、店舗などの「商業用施設用地」と住宅、独身寮などの「集合住宅用地」も募集しています。また、「商業用施設用地」ではフリーマーケットなど、短期のイベントにご利用することも可能ですのでお問い合わせください。

#### 宅地販売価格

49.7万円～91.8万円

#### 坪単価

#### ひとのうごき (4月30日現在)

男	16,240	(△2)
女	17,705	(△23)
計	33,945	(△25)
世帯数	13,715世帯	(18)

#### 6月の納税

住民税(1期)  
国民健康保険税(3期)  
介護保険料(1期)

納期限は6月30日(月)  
問い合わせ 税務課  
☎0978(72)5162

#### 厚生年金・国民年金を 受給されている皆様へ

平成19年平均の全国消費者物価指数の対前年比変動率が0.0%となったことを受け、平成20年度の年金額は据え置かれることになりました。

そのため、今年度の年金改定通知書は発行されません。6月中旬までに年金振込通知書のみ送付されます。この支払(振込)通知書(ハガキ)は、年1回毎年6月に、翌年4月までの各支払予定日の支払額を記載してお送りしています。

なお、支払(振込)通知書は大切に保管してください。

#### 問い合わせ

別府社会保険事務所

☎0977(22)5111

国東市役所

市民健康課国保係

☎0978(72)5166



閉会行事

午前11時15分～11時25分  
教育相談  
希望者 午後1時～

問い合わせ

大分県立日出養護学校  
森永(教頭)  
☎097717212305

講座

県病健康教育室

日時・内容  
7月15日(火)  
乳がん早期発見のための自己  
検診  
8月19日(火)  
家庭でおこりやすい事故と対  
処(子ども編)

9月16日(火)  
健康は足のケアから  
10月21日(火)  
感染性胃腸炎の賢い対処  
いずれも 午後1時～2時

場所  
大分県立病院 3階 講堂

問い合わせ

大分県立病院総務課  
☎09715461711  
内線2306

消防設備士試験準備講習

消防設備士試験の受講者を対  
象に「消防設備士試験準備講習」  
を左記のとおり実施いたします。

講習日時

7月27日(日)  
午前9時30分～午後4時30分  
講習会場

大分県教育会館

(大分市大字下郡496-38)  
☎097155616411

講習種別

1類・4類・6類(各甲乙種)  
受付期間  
6月23日(月)～7月18日(金)  
申込・問い合わせ  
(財)大分県消防設備安全協会  
☎097153713125

平成20年度初心者狩猟免許講習会

日時・場所  
網猟・わな猟(1)  
7月18日(金)  
大分市 大分県教育会館  
7月20日(日)・21日(月)  
第一種銃猟・第二種銃猟

大分市 大分県教育会館  
網猟・わな猟(2)  
7月26日(土)  
宇佐市 宇佐文化会館ウサノ  
ピア

網猟・わな猟(3)  
7月27日(日)  
豊後大野市 中央公民館

いずれも午前10時～午後4時30分  
講習内容

法令、狩猟鳥獣の判別、猟具の  
取扱、実技  
受講料

網猟・わな猟、第一種銃猟、第二  
種銃猟、第一種銃猟及び第二種  
銃猟は、各々7,000円  
受付期間 7月1日(火)～11日(金)  
申込・問い合わせ

国東市猟友会事務局 吉崎 篤  
☎097817210652

試験

平成20年度消防設備士試験

日時  
8月31日(日) 午前10時開始  
試験会場  
日本文理大学  
試験種別  
全類  
願書配布  
6月2日(月)から県消防保安室・県  
下各消防(局)本部(財)消防試  
験研究センター・大分県支部で配  
布

願書受付期間

7月1日(火)～11日(金)  
願書提出先・問い合わせ  
(財)消防試験研究センター  
大分県支部  
☎097153710427  
大分市長浜町2-12-10  
昭栄ビル2F

国家公務員採用Ⅲ種(税務)試験受験者募集

受験資格  
昭和62年4月2日から平成3  
年4月1日までに生まれた方で、  
学歴は問いません。

試験の程度

高校卒業程度  
申込書の受付期間  
6月24日(火)～7月1日(火)  
(通信日付印有効)  
第一次試験日  
9月7日(日)  
申込用紙

熊本国税局や最寄りの税務署  
に備えています。

問い合わせ

人事院九州事務局  
☎092143117733  
熊本国税局人事第二課  
☎096135416171  
別府税務署  
☎097712312111

国家公務員採用Ⅲ種試験(高等学校卒業程度)

受験資格  
昭和62年4月2日から平成3年  
4月1日までに生まれた方  
受付期間  
6月24日(火)～7月1日(火)  
第一次試験日 9月7日(日)  
(九州地区では9試験地を実施)  
問い合わせ  
人事院九州事務局 第二課試験係  
☎092143117733  
ホームページ  
<http://www.jinji.go.jp/>

防衛省職員採用Ⅲ種試験(高等学校卒業程度)

受験資格  
昭和62年4月2日から平成3年  
4月1日までに生まれた方  
試験区分  
一般事務・電気・機械・土木・建築  
受付期間  
郵送  
7月1日(火)～17日(木)  
持参  
7月16日(水)～17日(木)  
第一次試験日 9月28日(日)  
第一次試験地  
福岡市・佐世保市・熊本市・別府  
市・鹿屋市

障がい者ご家族へ福祉相談会の開催

日時・場所  
第1火曜日  
国見町 みんなかん  
第2火曜日  
国東町 アストくにさき  
(7月・12月は保健センター)  
第3火曜日  
武蔵町 隣保館  
第4火曜日  
安岐町 国東市民病院  
いずれも午後1時～午後3時30分  
※火曜日が休祭日の場合は行  
いません。

問い合わせ

障がい者サポートセンター  
三角ベース  
国東市安岐町下山口63番地2  
☎097816417533  
☎097816713002  
障害者生活支援センター  
「タイムレン」  
国東市武蔵町手野1144番地  
☎097816910539  
☎097816910009

大分県不妊専門相談センターのご案内

大分県では、不妊に関する専  
門相談をお受けしています。相

問い合わせ

九州防衛局総務部総務課人事係  
☎092148318815  
ホームページ  
<http://www.mod.go.jp/>

相談

障がい者ご家族へ  
福祉相談会の開催

日時・場所

第1火曜日  
国見町 みんなかん  
第2火曜日  
国東町 アストくにさき  
(7月・12月は保健センター)  
第3火曜日  
武蔵町 隣保館  
第4火曜日  
安岐町 国東市民病院  
いずれも午後1時～午後3時30分  
※火曜日が休祭日の場合は行  
いません。

問い合わせ  
障がい者サポートセンター  
三角ベース  
国東市安岐町下山口63番地2  
☎097816417533  
☎097816713002  
障害者生活支援センター  
「タイムレン」  
国東市武蔵町手野1144番地  
☎097816910539  
☎097816910009

大分県不妊専門相談センターのご案内

大分県では、不妊に関する専  
門相談をお受けしています。相

談は無料。個別に対応し、プライバシーは守られますので、お気軽にご利用ください。

**電話相談**

専任助産師(不妊カウンセラー)による一般相談

○受付時間

毎週火曜日から土曜日

午前10時～午後4時

面接相談

専門医師による専門相談

○受付時間

毎週金曜日

午後1時～4時

(電話予約が必要)

**Eメール相談**

専任助産師(不妊カウンセラー)による一般相談

○受付時間 随時

問い合わせ

大分県不妊専門相談センター

由布市挾間町医大ヶ丘1丁目1番地

大分大学医学部附属病院1階

☎097158616368

☎0801154213268

E-mail hopeful@med.oita-u.ac.jp

**無料相談会の開催**

大分県行政書士会では、様々な問題を抱えている県民の皆様の相談窓口として、左記の日程で無料相談会を開催します。

**日時**

6月18日(水)

午後1時～4時

(毎月第3水曜日に開催します。)

**場所**

大分県行政書士会

大分市城崎町1-2-13

大分県住宅供給公社ビル3階  
**相談内容**

遺言・遺産相続・成年後見相談、不動産関連・建設業許可申請、交通事故自賠責保険金請求・内容証明、法人設立・車の登録・各種許認可申請、その他

問い合わせ

大分県行政書士会事務局

☎097153717089

**求人情報**

市内で働きませんか？

従業員を募集中です。

◆(有)友松薬局(調剤助手) ◆(有)みえの装美(営業、製作及び取付)

◆(株)アクセス・ジャパンコーポレーション(カメラ製造員) ◆ソニーセミコンダクタ九州(株)製造

職(障がい者・事務職(障がい者)

◆大分県農業協同組合(給油業務) ◆(株)ユーピック(成形・金型

オペレーター) ◆共立クリンサービス(有)清掃員) ◆(株)高牟礼

建設(法面工事等施工管理) ◆あ

おぞら病院(看護師) ◆福永胃腸

科外科医院(看護師) ◆西日本土

木(株)碎石場構内重機運転) ◆家

近泌尿器科医院(看護師) ◆豊洋

精工(株)(金型技術者、測定技術者、

工程管理等) ◆大分第一交通(株)

(タクシードライバー) ◆(株)京製

メック(設計技術者) ◆(有)ビクト

リアネット(携帯販売スタッフ)

◆ウエルハウスしらす(看護師ス

タッフ、介護職員) ◆(株)九州テ

イク(倉庫内作業員) ◆ソイテッ

クスジャパン(株)業務管理職) ◆

**6・7月の休日在宅当番医**

月日	病院名	所在地	電話番号
6月15日	福永胃腸科外科医院	国東町鶴川	72-3001
	朝倉内科医院	安岐町中園	67-2012
6月22日	橋永医院	国東町安国寺	72-1158
	メープル尽クリニック	安岐町下原	67-2800
6月29日	末綱クリニック	国東町田深	72-0433
	あさひクリニック	国東町綱井	72-0365
7月6日	はるかぜ醫院	国見町大熊毛	89-9414
	定村内科医院	安岐町塩屋	67-2127

**6・7月の休日歯科当番医**

月日	病院名	所在地	電話番号
6月15日	福永歯科医院	国東町鶴川	72-2838
6月22日	岐部歯科医院	国見町伊美	82-0078
6月29日	さいとう歯科医院	安岐町塩屋	67-2980
7月6日	矢野歯科医院	安岐町瀬戸田	67-0499

※休日当番医は変更になることがありますので、電話でご確認のうえ受診してください。

国東市民病院(安岐町下原 ☎67-1211)は救急指定病院ですので、休日・夜間でも急患を受け付けています。

**国東市民病院からのお知らせ**

病院だより第7号の記事に誤りがありました。6ページ下段の“大分県子ども救急電話相談事業”。日・祝祭日の相談可能時間が「午後9時～」となっていますが「午前9時～」の誤りです。



## お悔やみ申し上げます (敬称略)

### 4月

21日  
安岐町掛樋 鶴岡 富夫(88)  
国東町富来浦 仲井 博(61)  
国東町鶴川 後藤ツルエ(85)  
22日  
安岐町大添 矢野千代子(86)  
23日  
国見町竹田津 三重野憐次郎(86)  
国東町原 堤 キミ子(91)  
安岐町矢川 重光トヨコ(94)  
24日  
国東町鶴川 荒木とし江(60)  
国東町横手 岩本 公子(89)  
25日  
国東町鶴川 土谷マサ子(87)  
27日  
国見町中 鹿島 徳男(81)  
国東町東堅来 佐藤 工(86)  
国東町鶴川 木村 貞子(90)  
安岐町下原 河野サダカ(96)  
28日  
安岐町塩屋 別所 やく(98)  
29日  
国東町大恩寺 木ノ本喜美子(76)  
国東町北江 今富佐和子(79)  
30日  
国東町成仏 河野フジエ(87)  
国東町見地 竹田津モエ(93)  
安岐町塩屋 藤野 貞信(77)

4月21日～5月20日までの届出分

### 5月

1日  
国東町小原 大島 影義(86)  
2日  
安岐町吉松 川野アヤ子(78)  
4日  
国見町竹田津 岸田 時生(97)  
国東町大恩寺 荒木マキノ(95)  
5日  
国見町櫛来 河野 和夫(82)  
国見町伊美 野田 和子(79)  
安岐町下原 山本テルエ(85)  
6日  
安岐町下原 難波 信亮(81)  
7日  
国東町鶴川 渡邊 利通(84)  
8日  
国東町浜 徳部 聡久(61)  
国東町富来浦 小田 次雄(88)  
10日  
安岐町山口 秋吉 周一(81)  
13日  
国東町安国寺 後藤 シキ(93)  
14日  
国見町小熊毛 櫻井 務(95)  
15日  
国見町竹田津 瀬口 芳則(84)  
16日  
安岐町瀬戸田 小林 恭子(70)  
19日  
国東町北江 藤定 克己(78)

## お誕生おめでとう! (敬称略)

### 4月

17日 国東町川原 佐藤 光 (信介・さおり)  
国東町田深 松林 璃子 (智宜・亜矢)  
18日 安岐町下原 福澤 秀哉 (真太・容子)  
21日 安岐町下原 古庄 実来 (訓雅・典子)  
国見町柳海 小川 壘 (貴司・鈴代)  
国東町安国寺 白石 もも (光秀・恵美)  
22日 武蔵町糸原 庄 琴美 (忠巳・友香)  
26日 武蔵町池ノ内 栗林 三月 (太樹・圭子)  
安岐町中園 大原 優人 (英彰・愛)  
27日 国東町富来浦 矢野 妃夏 (高広・久子)  
28日 安岐町西本 河野いろは (健太郎・美奈)  
29日 国東町治郎丸 西田 悠人 (宏成・美由紀)  
30日 国東町富来浦 末廣 大和 (功・奈津子)  
安岐町西本 野原 かな (誠・さなえ)

### 5月

1日 武蔵町糸原 入山 妃奈 (成吾・舞衣子)  
武蔵町糸原 吉武 涼未 (浩史・洋子)  
8日 武蔵町池ノ内 徳丸 結衣 (淳一・幸恵)  
9日 国見町竹田津 有田 遥人 (幸三・理江)

( ) 内は保護者の名前/4月21日～5月20日までの届出分

## 国東市営(公営)住宅入居者募集



### ■入居者資格

- 現に同居し、又は同居しようとする親族があること(高齢者・障がい者等は1人でも入居可)
- 現に住宅に困窮していることが明らかであること
- 県民税または市町村民税、公営住宅使用料等を滞納していないこと
- 条例で定める基準の収入であること

### ■申込手続

入居を希望される方は、印鑑持参の上、**住民票、所得額証明書及び納税証明書**などの必要書類を揃えて、**6月6日(金)から19日(木)まで**に国東市役所建設課又は各総合支所地域建設課へお越しのうえ、お申込みください。

### ■入居可能日 7月1日(火)

### ■その他

入居資格のある申込者が複数あり、住宅困窮度が定めがたい場合は、抽選とします。

**抽選会及び説明会は、6月20日(金)午後1時30分から国東市役所**で行います。

入居者資格等詳細については、下記までお問い合わせください。

### ■問い合わせ

建設課住宅係 ☎0978(72)5169 内線277  
国見総合支所地域建設課 ☎0978(82)1114 内線213  
武蔵総合支所地域建設課 ☎0978(68)1972 内線44  
安岐総合支所地域建設課 ☎0978(67)1119 内線243

住宅名	戸数	部屋番号	間取	家賃(円)		
八坂	2	1B-1-2号	3K	11,500～19,000		
		2B-2-1号	4K	11,700～19,300		
大熊毛	1	2B-1-2号・2B-1-3号	3DK	10,900～18,100		
花開	1	C棟	3LDK	45,000		
県営国見住宅	3	2A1-201号・2A1-202号 2A1-302号	3DK	21,700～35,900		
		1-1号	4K	16,300～27,000		
田深第二	2	2-6号	4K	16,300～27,100		
重藤	1	7-3号	4K	16,000～26,500		
県営吉木住宅	2	2号・22号	4K	15,800～26,300		
つつじヶ丘	1	L-1	2DK	10,100～16,800		
県営月山住宅	1	MR-2-101	3DK	24,100～39,900		
		62-2号	2LDK	22,400～37,200		
武蔵 グリーンヒル	10	1-3号・1-5号 1-6号・1-8号 2-1号・2-3号 2-7号・2-9号 3-1号・3-3号	3LDK	46,000		
		川原	1	333号	3DK	19,200～31,700
		楓江	1	6-2号	4K	15,400～25,600
		かえで	1	233号	3LDK	54,000
日向	1	6-3号	3LDK	44,000		

### その他の市営住宅(所得制限なし)

住宅名	間取り	家賃(円)	備考	問い合わせ先
サン コーポラス 富来	3DK	1・2・3階 35,000	空き部屋 あり	国東市役所建設課 ☎0978(72)5169 内線277, 278
		4・5階 30,000		



# 新ガッツだ おまかせくん!

小学校編

作 ロナウジーニョ太郎

No.27



# くにさきの文化財

安岐町

## 「興國山護聖寺板碑」

県指定有形文化財

国東六郷満山霊場第15番札所「護聖寺」は、安岐町朝来にある曹洞宗の寺院です。六郷満山山中十カ寺であった当時は、般若経の講端所でした。その後再興し、曹洞宗を奉じ現在に至っています。寺の境内には数個の石造美術品が散在し、その中に板碑二基が含まれています。

この板碑2基は、大分県最古の板碑であり、一つは碑面に弥陀観音・勢至・三尊の種子(キリク・サ・サク仏を表す梵字)と西応4年(1291年)卯月二十七日孝子敬白の銘、他の一基も同じ種子と嘉歴4年(1329年)十二月九日の銘が記されています。

※板碑とは、中世仏教で主に供養塔として使われる石碑の一種です。



## 職員の不祥事に

### しつこのお詫び

この度、職員の不適切な事務処理による公金着服の件につきまして、市民の皆様方に多大なるご迷惑、ご心配をおかけしたことを心よりお詫び申し上げます。

皆様方からお預かりした大切な公金の取り扱いに關しましては、誠にその責任の重さを職員一人ひとりが認識しておかなければなりません。

今後は二度とこのような問題を起ささないよう職員の意識改革を行い、再発防止に取り組むとともに、綱紀の肅正を図り、私を含め職員一丸となって市政の信頼回復に努めてまいります。

なお、管理監督者の処分につきましては、速やかに行う所存であります。

国東市長

野田侃生