



早起きは三文の得! ラジオ体操で健康づくり



国東町来浦地区では、今年から夏休み期間中、子どもたちと一緒にラジオ体操に参加しての健康づくりに、地区内の老人クラブ、公民館と協力して地域をあげて取り組んでいます。

7月25日(金)、午前6時30分から中村構造改善センターで行われたラジオ体操には、小学生9人、地区の皆さん25人が参加。全員で元気よくラジオ体操に汗を流しました。

市報 KUNISAKI くにさき

Number 029 **8** 2008 August

飯塚遺跡出土木簡・国見田舎歌舞伎が新たに市指定文化財に	2
国東市職員を募集します	4
まちの話題	8
くらしの情報コーナー	20

飯塚遺跡出土木簡・国見田舎歌舞伎が 新たに市指定文化財に

国東市教育委員会は、7月18日(金)、2件の文化財を市指定文化財に指定しました。

指定を受けたのは、「飯塚遺跡出土木簡ほか(66点)」(有形文化財)と「国見田舎歌舞伎」(無形民俗文化財)で、市教育委員会から諮問を受けた国東市文化財調査委員会(会長猪俣光俊)の答申を経て指定されました。

今回の指定により、市の指定文化財(登録含む)は、433件(うち国指定14件、県指定92件、市指定308件、国登録19件)となりました。

有形文化財



■木簡出土状況

※木簡とは、紙がまだ貴重であった古代において、墨で文書を書き付けた木の札です。古代の役所の公文書等は、全てこの木簡でした。

名称: いづかいせきしゅつどもつかん 飯塚遺跡出土木簡ほか(66点)

所在地: 国東市国東町安国寺

(国東市歴史体験学習館内)

所有者又は管理団体等: 国東市

概要: この木簡は、平成11年にアストくにさきの建設に伴う発掘調査で出土したもので、墨書土器(文字を書いた器)や、掘立柱建物跡とともに発見されました。

年号(西暦835年、平安時代の初め)等が書かれた木簡の出土は県内で初めてであり、かつ最古のもので、古代のくにさきを研究するうえで貴重な歴史資料です。

無形民俗文化財



■「英彦山権現誓助太刀六助住家の段」

名称: くにみいなかかぶき 国見田舎歌舞伎

所在地: 国東市国見町伊美

所有者又は管理団体等: 国見田舎歌舞伎保存会
(会長 堀田 一則)

概要: 約200年にわたり国見町に伝えられてきた農村歌舞伎で、これまで何回も消滅の危機に遭いながらも乗り越え、青年団、公民大学・歌舞伎教室や愛好会によって受け継がれてきました。

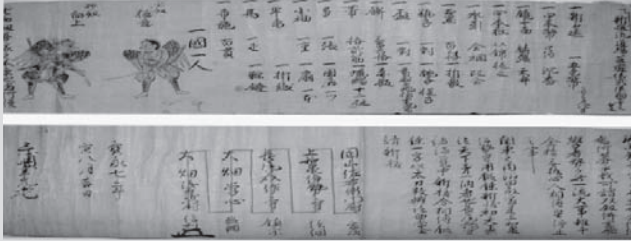
平成20年3月、「国見町田舎歌舞伎愛好会」を発展的解消し「国見田舎歌舞伎保存会」を設立。国東市の宝として市内に広め、定期的な公演や後継者育成を図っています。

問い合わせ 文化財課 ☎0978-72-2677

三浦梅園父祖 ゆかりの品々展

期間 8月1日(金)~10月31日(金)

…梅園を育てた祖父や父の人物像を語る史料の数々…



「新抜流道場莊嚴儀式供物等之事」



「神農図」



「三番叟図」

平成14年から18年にかけて行われた「三浦梅園旧宅修復工事」に併せ、旧宅の土蔵内に保存されてきた文化財の調査が行われました。今回は、その際に発見された三浦梅園の祖父や父にゆかりの品々を展示いたします。

祖父「徹山」が描いた『三番叟図』、父親の「虎角」が描いた『神農図』、さらに虎角が受けた医師免許状や武術の秘伝書など。また、徹山や虎角が残した和歌・俳句集などいずれも興味深いものです。

〔資料館のご案内〕

開館 午前9時

閉館 午後5時

休館日 月曜日
(祝日開館、翌日に閉館)

入館料 一般(高校生以上) 300円
小・中学生 200円
※団体10名以上は各100円引

三浦梅園資料館

〒873-0355 大分県国東市安岐町富清2507-1

☎ 0978-64-6311

☎ 0978-64-6310

くにさきの夏祭り



◀吉弘楽
7月27日(日)
武蔵町 楽庭八幡社



▶水掛まつり
7月27日(日)
武蔵町 古市



▶田深天満社お練り
7月25日(金)
国東町 田深天満社

吉弘楽愛護少年団が「生き生きシニア活動助成」

武蔵町吉広の吉弘楽愛護少年団(末綱彩海団長・団員17人)が、ニッセイ財団が高齢者による「児童・少年の健全育成や地域奉仕活動」に取り組む団体・グループに助成する「生き生きシニア活動助成」の助成(5万円)を受け、7月10日(木)目録贈呈式が県庁で行われました。

同少年団は、吉弘楽保存会会員の指導を受けながら、毎年7月に行われる吉弘楽の本番に備え、2週間ほど前から太鼓や笛等の練習を行っています。

平成5年から活動を行っており、伝承芸能である吉弘楽(国指定重要無形民俗文化財)の継承活動が評価されての助成となりました。



▲野田市長に報告する末綱団長

国東市職員を募集します

平成20年度国東市職員採用試験のお知らせ

1 職種、採用人員、受験資格について

番号	採用職種	採用予定人員	受験資格
1	管理栄養士	1名	・昭和48年4月2日以降に生まれた人で、栄養士法による管理栄養士の免許を有する人
2	一般行政職(事務) (身体障がい者枠)	若干名	・土木に関する専門的知識・技能を有する人
3	一般行政職(土木) (身体障がい者枠)	若干名	
4	消防職 消防士	若干名	・昭和58年4月2日から平成3年4月1日までに生まれた人
5	消防職 救急救命士	若干名	・昭和56年4月2日から平成元年4月1日までに生まれた人で、救急救命士法による救急救命士の免許を有する人(採用日までに資格を取得する見込みの人を含む。)
6	医療職 看護師 (国東市民病院勤務)	若干名	・昭和49年4月2日以降に生まれた人で、保健師助産師看護師法に規定する看護師の免許を有する人(採用日までに取得見込みの人を含む。)

〔その他の受験資格等〕

※平成21年4月1日の採用に応じられる人

※地方公務員法第16条に規定する欠格条項に該当する人は受験できません。

地方公務員法第16条の欠格条項は次のとおりです。

- ・成年被後見人又は被保佐人(準禁治産者を含む。)
- ・禁こ以上の刑に処せられ、その執行を終わるまで又はその執行を受けることがなくなるまでの人
- ・国東市職員として懲戒免職の処分を受け、当該処分の日から2年を経過しない人
- ・日本国憲法施行の日以後において、日本国憲法又はその下に成立した政府を暴力で破壊することを主張する政党その他の団体を結成し、又はこれに加入した人

※資格が必要な職種については、採用日までに資格を取得しない場合は、試験に合格しても採用される資格を失うものとします。

※一般行政職(身体障がい者枠)採用選考試験は、「障害者の雇用の促進等に関する法律」の趣旨に基づき、身体障がい者の雇用の促進を図るために行うものです。

2 試験内容について

① 管理栄養士、一般行政職(身体障がい者枠)、

消防職(消防士・救急救命士)

・第1次試験…教養試験 (5枝択一式筆記試験・40問・120分)

試験日 10月19日(日)

試験会場 大分東明高等学校

(大分市千代町2丁目4-4)

・第2次試験…作文試験、面接試験、体力試験

(体力試験は消防職のみ実施)

試験日 11月下旬(第1次試験合格者対象)

試験会場 国東市役所(予定)

※第2次試験は、第1次試験の合格者に対して行い、詳細は別途通知します。

② 医療職(看護師)

作文試験、面接試験、健康診断

試験日 10月2日(木)

試験会場 国東市民病院

3 受験手続

① 受付期間・受付場所

・受付期間 8月1日(金)から8月29日(金)まで

(看護師は9月19日(金)まで)

(土・日・祝日を除く。)

午前8時30分から午後5時まで

・受付場所

管理栄養士、一般行政職及び消防職は、国東市役所総務部総務課人事係に、医療職は、国東市民病院管理課に持参又は郵送してください。

(郵送の場合、申込期間末日までの消印有効)

② 提出書類

・採用試験申込書

・一般行政職…身体障害者手帳の写し

・管理栄養士、救急救命士及び看護師の有資格者…資格証明書の写し

※採用試験申込書は、国東市役所総務部総務課人事係及び各総合支所地域総務課、国東市民病院管理課にあります。

申込書の請求・問い合わせ先

国東市役所総務部総務課人事係

〒873-0502 国東市国東町田深280番地2 ☎0978-72-1111

国東市民病院管理課

〒873-0231 国東市安岐町下原1456番地 ☎0978-67-1211

新発見! くにさき未来塾を開校します

国東市では、今年度から「地域づくり」を考える試みとして『新発見!くにさき未来塾』を開校します。

内容は、地域づくりの専門家を招き、全国の先進地の取組み状況や国東市のこれからの地域づくりのあり方を学ぶもので、国東市の魅力を再発見できる絶好のチャンスです。

地域づくりに興味のある方、これまで地域づくりに参加されたことがない方も大歓迎です。この機会に国東市の地域づくりの「プロ」になってみませんか? 多数の応募をお待ちしています。

受講回数 9月17日(水)の第1回

講師略歴

河村建一(かわむらけんいち)氏

平成21年1月までの計5回

※第2回目以降の受講日は未定

※原則毎月1回開催で平日の午後7時から90分程度

受講者資格 市内在住で地域づくりに興味のある方(高校生以下不可)

応募方法 9月5日(金)までに、企画課企画係までお申し込みください。(電話及びFAX可)



講師 河村建一氏

問い合わせ 企画課企画係
0978-72-15161
0978-72-11822

昭和13年別府市生まれ。立教大学法学部卒、東京アナウンスアカデミー卒。OBS大分放送のプロデューサーを経て、別府末広郵便局長を歴任。現在は、NPO別府八湯トラスト理事、県別府・杵築・速見地域づくり交流クラブ代表幹事など多数の役職を兼任。これまで「ゆかたでピンポン」や「山の手レトロ散歩」など多数の企画プロデュースを手がけ、別府八湯を活かした特色あるまちづくりを実践。

九州電力を装った詐欺・窃盗に注意! ～犯人は中年の2人組～

最近、国東市や中津市で電気設備の点検を装った詐欺・窃盗事件が発生しております。くれぐれも注意してください!!

- 九州電力は点検で料金をいただくことはありません。
- 料金の返金に際して、ATMの操作をお願いすることはありません。
- 九州電力や関係会社社員は「身分証明書」を携行しております。不審に感じた時は、身分証明書の提示を求めるとともに、下記までご連絡ください。

国東警察署 ☎0978-72-2131
九州電力(株)別府営業所 ☎0120-986-503

市立老人ホーム民営化について のお知らせ

市では、行財政改革の一環で、市立の特別養護老人ホーム「むさし苑」と養護老人ホーム「松寿園」を民間事業者に譲渡する方針を固め、具体的な手続を進めています。これは「国東市特別養護・養護老人ホーム運営検討委員会」の『老人ホームの運営については、民営化による運営が望ましい』との答申を受け決定したもので、入居者や家族の方、施設職員への説明会を経て7月に市内の社会福祉法人へ公募をし、市議会の議決を得た後、平成21年4月から民営化する予定にしています。

問い合わせ プロジェクト推進室
☎0978-72-1111 内線232

振り込め詐欺・訪問盗被害防止
川柳コンクール入賞作品

還付詐欺
後期高齢ターゲット

この新詐欺が急増中。
年金、税金の還付金だと思しとる。
別府市 三好奈々子さん 佳作

落ち着いて
振り込む前に子に電話

まっ先に子どもに確認の電話を。
これが地獄か極楽かの分れ道。
大分市 安東 理羊さん 優秀作品

3時です!
急ぐ振り込み惨事です

閉店間際を狙う詐欺側の都合。
冷静になる余裕を与えない。
大分市 後藤 香さん 最優秀作品

確かめよう
カーナンバーと身分証

「訪問盗・検査を装い家人の隙をみて盗みます。
別府市 竹下 美幸さん 優秀作品

泣き声に
振り込むあなたが次に泣く

子や孫役は泣き声で電話。
あなたは泣き寝入りにならぬよう。
国東市 佐藤 光義さん 佳作

国東警察署・九州電力(株)別府営業所 共同開催

平成20年8月5日 被害防止川柳コンクール

後期高齢者医療被保険者証をお持ちの方へ

納付していただく保険料の軽減割合を拡大します

以下に該当する方は、保険料が軽減されます。改めて手続きをしていただく必要はありません。

- ① 平成20年度の均等割額が7割軽減に該当する世帯の方
→ 一律8.5割軽減となります。(7月の保険料決定において軽減が適用されています)
- ② 保険料額決定通知書の中にある「賦課のもととなる所得金額」が58万円以下の方
→ 所得割額が一律5割軽減となります。(8月中旬ごろ改めて計算し直した保険料額の通知書を送ります)

納付していただく保険料のお支払い方法の変更について

保険料のお支払いが年金からの天引き(特別徴収)になっている方で、下記のいずれかの要件を満たす方は、お申し出により、口座振替でお支払いしていただくことが可能となります。

事前に金融機関の窓口で口座振替の手続きを行っていただいた上、「お客様控え」をお持ちになって、税務課の窓口にお申し出ください。

- ① 国民健康保険税を確実に納付していた方(本人)が口座振替により納付する場合
- ② 世帯主または配偶者がいる方(年金収入が180万円未満の方)で、その世帯主または配偶者の方が口座振替により納付する場合

お申し出いただいた後に、速やかに年金からの天引きを中止する手続きを行いますが、お申し出の時期によっては中止する年金の月が延びることがあります。ご了承ください。

また、「ゆうちょ銀行」をご利用の場合は登録に日数を要しますので、お早目のお申し出をお願いいたします。

納付書で納付していただく保険料について

納付書が届いた方は、口座での振替がご利用できます。

お申し込みは、「申込者の印鑑」「通帳」「通帳の届出印」を持って、国東市内にある大分銀行・豊和銀行・大分県信用組合・九州労働金庫・大分県農協・大分県漁協 及び ゆうちょ銀行の窓口にて「国東市市税等口座振替依頼書」に必要事項を記入して、そのまま提出してください。(市役所の窓口では手続きできませんので、ご注意ください。)

国東市外に居住の方は申込用紙を送付いたしますので、下記までご連絡をお願いいたします。ご不明な点は、お問い合わせください。

問い合わせ	大分県後期高齢者医療広域連合 ☎097-534-1771			
	国東市役所 税務課	☎0978-72-1111	武蔵総合支所 税務係	☎0978-68-1111
	国見総合支所 税務係	☎0978-82-1111	安岐総合支所 税務係	☎0978-67-1111

<p>☎0978-67-1111 4</p> <p>介護福祉係</p> <p>安岐総合支所地域市民健康課</p> <p>☎0978-68-1111 2</p> <p>介護福祉係</p> <p>武蔵総合支所地域市民健康課</p> <p>☎0978-82-1111 2</p> <p>介護福祉係</p> <p>国見総合支所地域市民健康課</p> <p>☎0978-172-1516 4</p> <p>国東市福祉事務所障がい福祉係</p> <p>申請窓口</p> <p>お問い合わせください。</p> <p>申請方法等詳しくは、左記までお問い合わせください。</p>	<p>【半額免除】</p> <p>○視覚・聴覚障がい者が世帯主の場合に、半額免除となります。</p> <p>※視覚・聴覚障がい者の免除基準は従来と変更はありません。</p> <p>○重度の障がい者(身体障がい者、知的障がい者、精神障がい者)が世帯主の場合に、半額免除となります。※従来の一重度のし体不自由者から対象を拡大します。</p> <p>申請方法等詳しくは、左記までお問い合わせください。</p>	<p>障がいのある方を対象としたNHK放送受信料の免除基準が変わります</p> <p>10月1日から、免除基準が次のとおり変わります。(8月から事前に申請ができます。)</p> <p>【全額免除】</p> <p>○「身体障がい者」「知的障がい者」「精神障がい者」が世帯構成員であり、世帯全員が市町村民税(住民税)非課税の場合に、全額免除となります。</p> <p>※従来は「身体障がい者」「重度の知的障がい者」から対象を拡大します。生活状態の条件を「市町村民税非課税」に統一します。</p>
--	---	---

ご存じですか？ ひとり親家庭に関する制度

◆児童扶養手当制度

この手当を受けることができる方は、次の条件に当てはまる18歳到達後最初の3月31日まで（一部20歳まで）の間にある児童を監護している母や、母にかわってその児童を養育している方です。

- ① 父母が離婚した後、父と生計を同じくしていない児童
- ② 父が死亡した児童
- ③ 父が政令で定める程度の障がい（国民年金の障害等級1級程度）にある児童
- ④ 父の生死が明らかでない児童
- ⑤ 父から引き続き1年以上遺棄されている児童
- ⑥ 父が法令により引き続き1年以上拘禁されている児童
- ⑦ 母が婚姻によらないで懐胎した児童
- ⑧ すて児などで、母が児童を懐胎したときの事情が不明である児童

なお、母または養育者が公的年金給付を受けることができるなど、上記の条件に当てはまる場合においても、手当を受けることができない場合があります。※児童扶養

手当については、平成14年の法律改正により離婚等による生活の激変を緩和し、母子家庭の自立を促進するという目的で見直され、手当を受けてから5年以上経過した方については、平成20年4月からその一部を支給停止することとされています。

ただし、お子さんが8歳未満の場合、お母さん自身に障がいがある場合などは、一部支給停止は、適用除外となります。

対象となる方には、事前に通知が届きますので、内容を確認し、①就労中、求職中②障がい有する③現在就労できない理由がある…等の事由のある方は「一部支給停止適用除外届出書」を必ず提出してください。この届出のない方は、手当ての2分の1が支給停止となります。

8月は「児童扶養手当」の現況届、「母子・父子家庭医療費受給資格」の更新の月です。

市からの文書をご確認のうえ、必要書類を整え期限内に必ず提出をお願いします。

◆ひとり親家庭医療費助成制度

下記に該当する方（助成対象者）が医療機関で受診されたときは、国東市がその費用（食事療養費等対象にならない費用があります。）の一部を助成します。

ただし、助成対象者の所得が一定額以上である場合は、助成することができません。

対象者	説明
母子家庭の母・父子家庭の父	18歳に達する日以降の最初の3月31日までの間にある児童を監護している者
母子家庭・父子家庭の児童	18歳に達する日以降の最初の3月31日までの間にある者
父母のいない児童	18歳に達する日以降の最初の3月31日までの間にある者

◆寡婦医療費助成制度

満70歳未満の寡婦（かつて母子家庭の母であって、現在配偶者のいない方）の方が医療機関で受診されたときは、国東市がその費用（食事療養費等対象にならない費用があります。）の一部（助成対象費用の2分の1）を助成します。

ただし、その方の世帯に所得税の納税義務を有する世帯員がいるときは、助成することができません。

これらの制度を利用するためには、申請が必要です。

詳しくは、下記までおたずねください。

問い合わせ

国東市福祉事務所 家庭福祉係

☎ 0978-72-5164

武蔵総合支所 地域市民健康課

介護福祉係

☎ 0978-68-1112

国見総合支所 地域市民健康課

介護福祉係

☎ 0978-82-1112

安岐総合支所 地域市民健康課

介護福祉係

☎ 0978-67-1114

- ☎ 0978-67-1114 介護福祉係
- ☎ 0978-68-1112 安岐総合支所 地域市民健康課
- ☎ 0978-82-1112 介護福祉係
- ☎ 0978-82-1112 武蔵総合支所 地域市民健康課
- ☎ 0978-72-5164 国見総合支所 地域市民健康課
- ☎ 0978-72-5164 介護福祉係
- ☎ 0978-72-5164 総務係

国東市福祉事務所 福祉対策課
 でお問い合わせください。
 または、左記の市役所担当係
 にご相談ください。
 無料電話
 ☎ 0120-234-933
 （月～金、午前9時15分～午後5時15分 土日祝日 休）

「平和祈念事業特別基金」
 （請求に関するお問い合わせやご相談は無料です。）

「問い合わせ」
 独立行政法人
 旧軍人等で恩給等を受けていない「恩給欠格者」、戦後、ソ連やモンゴルに強制抑留された「強制抑留者」、また終戦の日まで引き続き1年以上外地（本邦以外）で生活して戦後引き揚げてこられた「引揚者」の方に「特別慰労品」を贈呈しています。（ご遺族の方は対象とはなりません）
 請求書等は、国東市福祉事務所または各総合支所地域市民健康課の窓口にあります。未請求の方は、早急に申請してください。

平成21年3月31日で「特別慰労品」贈呈の受付が終了します

まちの話 題

●●●●● 国東高校文化祭 ●●●●● 夢の詰まったおいしい弁当 「地産地消 国東ゆめ弁当」を調理・販売

7月17日(木)に行われた国東高校文化祭で、同校の家庭クラブ員が国東で採れた食材を使ったオリジナル弁当「地産地消 国東ゆめ弁当」を調理・販売しました。

この国東ゆめ弁当は、高校生が地域の人たちと地元で採れた食材を使って「オリジナル弁当」を作ることによって交流を深め、地産・地消の推進、食文化の伝承を図ろうと、市食生活改善推進協議会の会員や市職員と共同で、今回初めての取り組みです。

国東特産の太刀魚・わかめ、国東高校産ハウスみかんや郷土料理の「おらんだ」など入った弁当は、1個400円で販売され、たいへん好評でした。



◀「国東ゆめ弁当」は、全校生徒から募集して名前が付けられました



▲試食する野田市長と家庭クラブ員

●●●●● 国東町 ●●●●● 羽田・来浦海岸美化活動を実施

きれいな羽田海岸を守ろうと、6月29日(日)午前8時から、国東町商工会富来支部の皆さんをはじめ、柳、浦手区、同区の老人クラブ、富来ようなれ会、富来中学校の全校生徒約100人が参加して、約2時間かけて草刈りや空き缶等のごみ収集を行いました。



▲作業終了後、商工会の皆さんが、「犬のフンを捨てないで」と手作り看板を地区内に設置し、犬の飼い主に注意を呼びかけました。

また、来浦中学校の全校生徒20人と職員10人で、夏休みを前に7月18日(金)、来浦海岸の清掃作業を行い、ゴミや空き缶、ペットボトル等を収集しました。



▲来浦中学校の皆さん

●●●●● 国東町 ●●●●● 建設業協会青年部 不法投棄物を撤去

(社)大分県建設業協会の国東支部青年部(山口正廣会長・31名)の皆さんが、6月26日(木)に不法投棄物の撤去作業にボランティアの汗を流しました。

午前9時から大分県国東総合庁舎玄関前で行われた出発式で、山口部長が「少しでも国東市が美しくなるよう、今日一日頑張ってください。」とあいさつ。

その後、参加した16人の青年部の皆さんは、国東町来浦の不法投棄されている場所へ移動。2カ所に分かれて作業を行い、約2時間で770kgのごみを撤去しました。



▲不法投棄物を撤去する青年部の皆さん

● ● ● ● ● 武 蔵 町 ● ● ● ● ●

武蔵町子ども会育成会連絡協議会軽スポーツ大会

6月21日(土)、武蔵中学校体育館で武蔵町子ども会育成会連絡協議会軽スポーツ大会が開催されました。これまでドッジボールを行っていましたが、今年は、ドッジビーでの開催となりました。

ドッジビーは、ドッジボールのボールに替え、ウレタン性の柔らかいフライングディスクを使用する競技で、参加した子どもたちは、初めてのドッジビーを楽しみました。

なお、結果は次のとおりです。

- | | | |
|-------|-----|----------------------------|
| 高学年の部 | 優 勝 | 小城・向陽台・南糸原・内田・上糸原・今市合同チームA |
| | 準優勝 | 池ノ内チーム |
| | 第3位 | 今市・三井寺・成吉・志和利合同チーム |
| 低学年の部 | 優 勝 | 志和利・上糸原・成吉・今市合同チーム |
| | 準優勝 | 向陽台・南糸原・上糸原・小城・内田合同チームA |



▲高学年優勝の小城・向陽台・南糸原・内田・上糸原・今市合同チームA



▲低学年の部の志和利・上糸原・成吉・今市合同チーム

● ● ● ● ● 国 東 町 ● ● ● ● ●

国東小・上国崎小の児童が交流会

来年4月から統合予定の国東小学校と上国崎小学校の児童が、ゲームや歌で交流を深めました。

7月9日(水)午前8時30分から国東小体育館で開催された「ふれあい体育集会」には、国東小の児童278人と上国崎小から児童7人、教員5人が参加。上国崎小の7人が一人ずつ自己紹介した後、国東小児童会長の小松優也さん(6年)が「国東小学校は、仲間を大事にする学校です。お互い仲間として仲良くしていきましょう。」と歓迎のあいさつ。仲間作りゲームを楽しんだあと、全員で「世界に一つだけの花」を元気に大きな声で合唱しました。

今後は、水泳記録会、遠足などで交流をはかる予定です。



● ● ● ● ● 安 岐 町 ● ● ● ● ●

APUの留学生を招いて 安岐中学校で韓国文化・会話研修会

8月の韓国交流事業を前に、7月17日(木)安岐中学校の2年生92人が、立命館アジア太平洋大学(APU)の留学生を招いて、韓国の文化・マナーなどについて研修しました。講師を務めたのは、APUの留学生ジョ エリョンさん、チョイ ジェ シクさん(いずれも3年)、コン ジョンさん(2年)。各クラスで韓国語講座の後、体育館で3人から韓国の文化やマナーについての説明を受けました。



▲韓国でのマナーや食文化についての中学生の質問に答える(写真奥右から)チョイさん、コンさん、ジョさん

小野正俊さん、竹中秀徳さんが林野庁長官賞受賞

第56回全国乾椎茸品評会

第56回全国乾椎茸品評会の審査会が6月下旬、静岡県岡部町で行われ、国見町西方寺の小野正俊さん(53歳)と安岐町矢川の竹中秀徳さん(70歳)が、林野庁長官賞を受賞しました。

小野さんは、天白冬菇、香菇の2部門での受賞、竹中さんは冬菇の部で、昨年の茶花冬菇の部に続いて、2年連続の受賞となりました。

7月23日(水)市役所に報告に訪れた小野、竹中両ご夫妻に、野田侃生市長が「受賞おめでとうございます。これからも品質の良い国東椎茸の生産に頑張ってください。」と祝辞を述べ、小野さん、竹中さんが「農林水産大臣賞受賞めざして、これからも頑張ります。」とお礼を述べました。



▲市役所に報告に訪れた(左から)小野正俊さん、小野智恵美さん、野田市長、竹中ヒサ子さん、竹中秀徳さん

江口百子さんが法務大臣感謝状を受賞

国東町浜の江口百子さんが、長年の更生保護活動の功績が認められ、法務大臣感謝状を受賞しました。

江口さんは、昭和61年から更生保護女性会へ入会以来、22年間にわたって更生保護活動に参加。平成14年4月から今年5月まで地区会長として会員をリードしながら、自らも活発な活動を行ってきたことが評価されての受賞となりました。



▲江口百子さん

★頑張る集落営農③★

農政課では高齢化による農業の担い手不足に対応するため、集落営農組織の育成を支援しています。

1. 集落営農組織名 (農) 山口生産組合
代表理事 木田 憲治

2. 所在地 国東市安岐町山口

3. 設立年月 平成5年6月

4. 構成戸数 11戸

5. 主な経営内容

水稻12.4ha、大豆5.6ha、麦5.5ha、飼料1.4ha
作業受託 田植え2.5ha、収穫30ha、乾燥45ha

6. 集落営農に取り組んで良かったこと

- ・耕作放棄地の防止と受託により、地域に貢献できたこと。
- ・組合員の努力による効率化、低コスト化により、従事分量配当として15年間支払いができています。

7. 今後の展望、抱負

- ・小規模集落に積極的に出かけ受託する組合であること。
- ・土地利用型組合として、後継者の育成、組合員の増加に努め規模拡大を図る。



▲山口生産組合の皆さん

集落営農について関心のある方はお問い合わせください。

問い合わせ

農政課 ☎ 72-5167

安岐総合支所地域産業課 ☎ 67-1116

国見総合支所地域産業課 ☎ 82-1113

大分県東部振興局農山漁村振興部集落・水田班

武蔵総合支所地域産業課 ☎ 68-1115

☎ 72-0409

国東市役所のスタッフ紹介

市 長 野 田 侃 史
副 市 長 高 木 正 史

総務部
部 長 清 末 芳 晴

○ 総 務 課
課 長 中 野 哲 男
総 務 係 長 宇 佐 元 一 弥
主 査 長 木 正 人
主 査 末 廣 忠 臣

秘書係
係 長 岡 部 宏
主 任 西 村 紗 智 子

人事係
係 長 森 浩 昭
副 主 幹 舟 部 正 敏
主 査 福 田 智 宏
主 査 清 原 俊 樹
主 任 尾 立 尚 子

電算係
係 長 (人事係長兼務) 末 松 幹 哲

行政係
主 幹 兼 係 長 厚 田 信 幸
主 査 福 田 恒 太 郎

防災交通係
係 長 野 田 隆 治
主 査 志 丸 信 昭

○ 国東自動車学校
0978-72-0399
係 長 古 田 美 保

○ 行 革 推 進 室
室 長 岩 武 秀 樹
0978-72-5160

行政改革係
係 長 小 川 雄 三
主 査 高 見 顕 一

○ 財 政 課
課 長 江 本 雅 春
0978-72-5165

財政係
係 長 徳 部 吉 昭
課 長 補 佐 兼 係 長 黒 木 宏 一
主 査 宇 都 宮 昭
主 査 栗 塚 研 吾
主 査 下 郡 崇 之

管財係
係 長 原 田 須 恵 宏
副 主 幹 有 馬 野 英 昭
副 主 幹 長 野 昭 睦

○ 検 査 室
室 長 山 下 信 一
0978-72-5165

検査係
係 長 桜 木 長 生
主 査 伊 藤 祐 一
主 査 山 際 隆 広

○ 税 務 課
課 長 鹿 島 健 太 郎
0978-72-5162

市民税係
課 長 補 佐 兼 係 長 俣 見 賢 示
副 主 幹 井 上 賢 浩
主 査 吉 川 智 生
主 査 葦 苅 生 浩

主 査 井 本 美 由 紀
主 査 今 富 達 朗
主 査 猪 俣 孝 一 郎
主 査 長 木 寿 生
主 査 土 谷 靖 哉
主 査 郷 司 康 夫
主 査 重 光 秀 昭
主 査 岡 野 哲 哉

管理係
係 長 岡 野 哲 哉
副 主 幹 都 留 英 基
主 査 西 田 宏 成
主 査 藤 目 晴 美
主 査 吉 岡 賀 和

○ 国 体 推 進 室
室 長 中 野 光 二
0978-72-0354

総務企画係
係 長 富 松 郁 也
主 査 元 永 和 行

競技運営係
係 長 佐 藤 義 彦

企 画 部
部 長 溝 井 浩 二

○ プロジェクト推進室
室 長 (部長兼務) 長 溝 井 浩 二
0978-72-5161

プロジェクト推進班
主 幹 吉 水 良 伸
係 長 村 岡 修 一
副 主 幹 荒 巻 徹

○ 企 画 課
課 長 山 口 英 則
0978-72-5161

企画係
係 長 古 庄 健 一
主 査 上 野 慎 哉
主 査 浅 野 信 介

広報公聴係
係 長 藤 原 数 真
副 主 幹 田 川 幸 伸

○ 情 報 推 進 課
課 長 平 山 尊 博
0978-67-1112

情報推進係
係 長 都 留 泰 男
主 査 井 上 紀 之
主 査 財 前 彰
主 査 中 野 昭 織
主 査 古 谷 佐 織

生 活 福 祉 部
部 長 灘 波 修 一

○ 市 民 健 康 課
課 長 佐 藤 博 章
0978-72-5166

住民係
係 長 末 廣 つゆ子
副 主 幹 小 田 原 博 子
主 査 安 森 耕 一
主 査 猪 俣 理 恵
主 査 末 房 祐 一 郎

国保係
課 長 補 佐 兼 係 長 矢 部 佳 須 美
主 査 深 野 潔

主 査 岩 本 正 幸
主 査 高 木 雄 介
主 査 吉 本 正 織
主 査 伊 藤 正 雄

介護保険係
主 幹 兼 係 長 古 林 直
主 査 志 丸 浩 彦
主 査 林 丸 彦
主 査 野 澤 正 美
主 査 一 丸 幸 彦
主 査 北 崎 泰 彦
主 査 水 元 雅 彦

保健係(保健センター)
課 長 補 佐 平 石 正 美
0978-73-2450

主 幹 兼 係 長 森 廣 美 砂 子
主 査 郷 司 典 子
主 査 高 橋 剛
主 任 保 健 師 古 庄 康 子
主 任 保 健 師 川 野 友 美
主 任 保 健 師 井 上 史 乃
主 任 保 健 師 桑 原 円
保 健 師 浅 野 泰 子
保 健 師 式 司 美 由 貴

○ 地 域 包 括 支 援 セ ン タ ー 武 蔵
0978-68-1184

係 長 田 吹 文 人
主 査 幸 松 久 子
主 任 保 健 師 平 本 尚 美
主 任 保 健 師 坂 本 香 代 子
主 任 保 健 師 松 尾 か おり

○ 国 見 地 域 総 合 相 談 支 援 セ ン タ ー
0978-82-1111

主 幹 中 井 成 美

<p>○姫見苑</p> <p>☎0978-82-1161</p> <p>苑 長 芹川 浩一</p> <p>庶務係 長 松成 智子</p> <p>指導係 溝部 一晴</p> <p>生活相談員 萩本 理佳</p> <p>栄養士 萩本 理佳</p> <p>介護係</p> <p>主任介護職員 都留 君代</p> <p>介護職員 西畑 文博</p> <p>介護職員 阿部 千代美</p> <p>介護職員 垣本 幸子</p> <p>介護職員 箕迫 スミ子</p> <p>調理係</p> <p>調理員 細野 町子</p> <p>調理員 古田 洋子</p>	<p>○むやし苑</p> <p>☎0978-68-0238</p> <p>苑 長 小川 文彦</p> <p>庶務係</p> <p>主 幹 麻生 みどり</p> <p>主 査 佐保 美和</p> <p>生活指導員 岩元 隆明</p> <p>調理係</p> <p>主任調理員 藤原 幸代</p> <p>調理員 前田 梯子</p> <p>調理員 山下 明子</p> <p>看護係</p> <p>主 幹 吉田 みさ子</p> <p>医務係</p> <p>主 幹 末清 明美</p> <p>介護係</p> <p>主 幹 平野 法子</p> <p>介護職員 幸松 美穂子</p> <p>介護職員 佐木 保子</p>	<p>介護職員 松木 昌子</p> <p>介護職員 井ノ口 信子</p> <p>介護職員 中崎 惠</p> <p>介護職員 渡邊 瑞穂</p> <p>介護職員 三代 千恵</p> <p>介護職員 佐木 寿美</p> <p>介護職員 安見 公子</p> <p>介護職員 高橋 のり子</p> <p>介護職員 無田 奈保子</p> <p>介護職員 幸松 かつえ</p> <p>介護職員 甲原 直美</p> <p>介護職員 鹿島 三枝</p> <p>介護職員 林 利恵子</p> <p>介護職員 宮崎 里美</p> <p>介護職員 溝部 かつお</p> <p>介護支援専門員 青木 和美</p>	<p>○環境衛生課</p> <p>☎0978-72-9001</p> <p>課 長 平野 全一</p> <p>環境係</p> <p>主幹兼係長 橋永 雄治</p> <p>主 査 志丸 由美</p> <p>主 査 仲丸 栄樹</p> <p>衛生係</p> <p>係 長 福田 雅樹</p> <p>主 査 田尾 俊司</p> <p>主 任 青山 和明</p>	<p>○人権同和対策課</p> <p>☎0978-72-9001</p> <p>課 長 本多 一夫</p> <p>啓発推進係</p> <p>課長補佐兼係長 堤 文彦</p> <p>主 査 河野 昭郎</p> <p>主幹兼係長 松本 智恵美</p>	<p>○隣保館</p> <p>☎0978-68-1722</p> <p>主 幹 森 健一</p>	<p>福祉事務所</p> <p>所 長 清原 和俊</p> <p>○福祉対策課</p> <p>☎0978-72-5164</p> <p>課 長 (所長兼務) 古庄 昭彦</p> <p>係 長 古松 健一</p> <p>主 査 松崎 健一</p> <p>障がい福祉係</p> <p>係 長 森 昭子</p> <p>主 査 田川 由美子</p> <p>主 査 吉本 直正</p> <p>主 任 本多 智一</p> <p>主 任 松崎 寿彦</p> <p>家庭福祉係</p> <p>課長補佐兼係長 幸松 義一</p> <p>副主幹 橘 浩之</p> <p>主 査 染矢 裕美</p> <p>主 査 酒井 英樹</p> <p>主 査 長木 隆之</p> <p>生活保護係</p> <p>係 長 北川 浩敏</p>	<p>○くにみ苑</p> <p>☎0978-73-9100</p> <p>苑 長 重本 真理子</p> <p>庶務係</p> <p>副苑長 長尾 和利</p> <p>指導係</p> <p>主 幹 小俣 一美</p> <p>主 幹 小野 恭二</p> <p>生活相談員 河野 千鶴</p> <p>主任栄養士 磯崎 典子</p> <p>看護係</p> <p>主任看護師 三重野 律</p> <p>主任支援員 古河 則子</p> <p>主任支援員 丸小野 登志子</p> <p>調理係</p> <p>調理員 吉武 春江</p>	<p>○松寿園</p> <p>☎0978-74-0251</p> <p>園 長 松井 正</p> <p>次 長 藤原 真由美</p> <p>主 幹 矢部 淳子</p> <p>主任看護師 富重 光子</p> <p>主任栄養士 国 広恭子</p> <p>支援員 紀 愛子</p> <p>支援員 室 嘉</p> <p>調理員 吉武 カスミ</p>	<p>○熊毛保育所</p> <p>☎0978-83-0459</p> <p>所 長 (竹田津保育所長兼務) 山田 真喜子</p> <p>主任保育士 有田 京子</p> <p>主任保育士 山口 真喜子</p>	<p>○オレンジ保育所</p> <p>☎0978-72-0496</p> <p>所 長 下山 憲雄</p> <p>主任保育士 菅島 好美</p> <p>主任保育士 萱島 喜代子</p> <p>主任保育士 上野 久美子</p>	<p>○武溪保育所</p> <p>☎0978-69-0432</p> <p>所 長 富永 良子</p> <p>主任保育士 古林 智子</p> <p>主任保育士 矢野 裕栄</p> <p>主任保育士 熊本 亜紀</p>	<p>○安岐保育所</p> <p>☎0978-67-0362</p> <p>所 長 福田 周三</p> <p>主任保育士 斉藤 純子</p>	<p>○農業課</p> <p>☎0978-72-5167</p> <p>課 長 成原 俊彦</p> <p>振興係</p> <p>係 長 館 博隆</p> <p>副主幹 吉本 泰樹</p> <p>副主幹 猪下 俊一</p> <p>主任 猪上 善博</p> <p>主任 猪原 健一</p> <p>主 任 清原 健一</p> <p>耕地係</p> <p>課長補佐兼係長 川上 鉄之助</p> <p>主 査 松木 数敏</p> <p>主 査 金田 雅史</p>	<p>産業商工部</p> <p>部 長 久保 信男</p> <p>主任保育士 安部 裕子</p> <p>保育士 金当 直子</p> <p>保育士 小川 淳宰</p> <p>保育士 小原 茂美</p> <p>保育士 矢野 智子</p> <p>保育士 大井 明日美</p> <p>保育士 河野 智寿留</p> <p>保育士 重定 三恵子</p> <p>保育士 高橋 緑</p>	<p>○国東市水田農業推進協議会</p> <p>☎0978-72-9050</p> <p>係 長 伊藤 義一</p> <p>主 査 藤目 光弘</p>
---	---	--	---	---	--	--	--	--	---	--	--	--	--	--	---

国東市役所のスタッフ紹介

○林業水産課

☎0978-72-5198

課長 西村 義典

主査 瀧口 新一

主査 泉 文彦

主査 小俣 義幸

○商工観光課

☎0978-72-5168

課長 佐野 勝也

主査 森 廣一

主査 岐部 伝一

主査 金 当裕

主査 末 廣垂

主査 林 貴史

土木建設部

部長 都留 喜多男

○建設課

☎0978-72-5169

課長 佐藤 光義

主査 鶴田 明三

主査 三浦 智展

主査 藤原 一将

建設管理係

係長 岸上 隆信

主査 藤本 昌也

主任 田中 純一

主査 森 茂樹

主査 宮本 恵理子

主査 鹿島 隆司

主査 田川 農宣

主査 鶴田 康徳

○上下水道課

☎0978-72-5197

課長 清原 寿信

主査 小俣 幸則

主査 郷司 知義

主査 金丸 昭夫

主査 野木 淳一

主査 吉田 典弘

主査 河野 範雄

主査 有長 信一郎

主査 光来 浩一

主任 渡辺 隆文

出納係

係長 友成 哲郎

副主任 山下 孝子

主任 宮園 涼子

主任 池田 香織

議会事務局

☎0978-72-5196

局長 竹下 正人

次長 河野 寿幸

係長 長村 正彦

係長 (議事係長兼務) 中村 寿美子

農業委員会事務局

☎0978-72-5167

局長 田辺 郁朗

係長 秋田 克幸

主査 安部 智美

監査委員事務局

☎0978-72-1111

局長 益戸 健吉

局長補佐 花木 豊昭

主査 小川 伸一郎

局長 (総務課長兼務) 石川 美恵子

教育委員会事務局

☎0978-73-0066

教育長 吉井 孝光

教育次長 中野 茂

○教育総務課

☎0978-73-0066

課長 高木 裕俊

係長 清成 隆

主査 金江 雄三

主査 長 城孝之

主査 福田 隆紹

○学校教育課

☎0978-73-0066

課長 有定 恭司

主査 橋本 香織

主査 溝部 栄作

主査 佐藤 克典

主査 尾立 加寿美

主査 松木 かおり

主査 安部 千代子

主査 小田 善孝

○竹田幼稚園

☎0978-84-0628

主任教諭 岐部 美代子

○国見中央幼稚園

☎0978-82-1205

主任教諭 野上 智代

主任教諭 禿末 郁子

○熊毛幼稚園

☎0978-83-0459

主任教諭 丸山 聖子

○富来幼稚園

☎0978-74-1212

主任教諭 有永 洋子

○豊崎幼稚園

☎0978-72-0341

主任教諭 佐藤 由美子

○旭日幼稚園

☎0978-72-0532

主任教諭 宮崎 みどり

主任教諭 松村 英理子

○安岐中央幼稚園

☎0978-67-0135

主任教諭 幹川 裕子

主任教諭 幹川 宏子

生涯学習課

☎0978-72-2121

課長 伊美 哲二

主任 福井 修

主任 萱島 洋人

主任 神崎 哲也

主任 長木 奈穂

主任 有長 克彦

主任 中本 英二

主任 清原 秀一

主任 高橋 洋伸

主任 河野 博昭

主任 辻 宏之

主任 古河 俊介

○くにさき図書館

☎0978-72-3500

館長 (生涯学習課長兼務) 田辺 恵子

○文化財課

☎0978-72-2677

課長 平塚 武久

主任 永松 みゆき

主任 藤本 啓二

生涯学習係

主任 穴見 和彦

主任 松本 啓子

出納室

☎0978-72-5163

室長 石川 美恵子

室長補佐 (会計管理者兼務) 谷口 正宏

選挙管理委員会事務局

☎0978-72-1111

局長 (総務課長兼務) 石川 美恵子

局長補佐 (行政係長兼務) 谷口 正宏

安岐中央小学校

☎0978-67-0005

主任校務主事 中野 和子

安岐幼稚園

☎0978-67-0415

主任教諭 栗林 洋子

主任教諭 三浦 喜美

安岐幼稚園

☎0978-67-0415

主任教諭 栗林 洋子

主任教諭 三浦 喜美

主任教諭 三浦 喜美

○国見分室

室長 小田 公士
0978-82-1115

○武蔵分室

室長 一丸 幸樹
0978-68-0094

主幹兼係長 猪野 寿直
主査 石川 雅也

○安岐分室

室長 松丸 文夫
0978-67-0155

主査 酒井 慎太郎

副主幹 秋吉 文人
主査 村井 奈穂子

○国見総合支所

総合支所長 古森 利幸
0978-82-1111

○地域総務課

課長 (総合支所長兼務) 安松 英二
0978-82-1111

○地域建設課

課長 須賀本 健治
0978-82-1114

○地域市民健康課

課長 長石 恭稔
0978-82-1113

○地域産業課

課長 鶴本 正昭
0978-82-1113

○地域建設課

課長 隈井 眞由美
0978-82-1114

○地域市民健康課

課長 吉田 眞津子
0978-68-1112

○地域産業課

課長 阿部 輝義
0978-68-1111

○地域建設課

課長 阿部 泰世
0978-68-1971

○地域市民健康課

課長 一丸 由美子
0978-67-1114

○地域市民健康課

課長 明石 政輝
0978-82-1112

○地域市民健康課

主幹兼係長 花本 恵美子
主査 高田 智昭

○地域市民健康課

係長 峯 千恵美

○地域市民健康課

主査 岸田 恵美

○地域市民健康課

主査 原 佳代

○地域市民健康課

保健師 仲 弘樹

○地域市民健康課

主査 山本 眞紀

○地域市民健康課

主査 山下 貴志

○地域市民健康課

主査 丸 幸資

○地域市民健康課

主査 坂本 眞琴

○地域市民健康課

副主幹 國廣 崇紀

○地域市民健康課

係長 石本 恭稔

○地域市民健康課

主査 長 石本 恭稔

○地域市民健康課

主査 倉本 孝司

○武蔵総合支所

総合支所長 瀧口 洋司

○地域総務課

課長 (総合支所長兼務) 瀧口 洋司
0978-68-1111

○地域市民健康課

課長 德地 裕一
0978-68-1111

○地域市民健康課

主査 西村 勇人

○地域市民健康課

主査 猪俣 優

○地域市民健康課

主査 阿部 輝義

○地域市民健康課

主査 大海 音江

○地域市民健康課

主査 吉田 眞津子
0978-68-1112

○地域市民健康課

係長 明石 徳寿

○地域市民健康課

主査 山本 賢治

○地域市民健康課

副主幹 宇都宮 郁子

○地域市民健康課

主任 藤原 晋一

○地域市民健康課

保健師 福田 睦美

○地域市民健康課

課長 田鍋 英昭
0978-68-1115

○武蔵総合支所

総合支所長 笠置 雄

○地域総務課

課長 (総合支所長兼務) 笠置 雄
0978-67-1111

○地域建設課

課長 阿部 泰世
0978-68-1971

○地域市民健康課

係長 河野 信幸

○地域市民健康課

主査 吉田 美和

○地域市民健康課

係長 白石 英郎

○地域市民健康課

主査 末国 浩一

○地域市民健康課

主査 金林 英悟

○地域市民健康課

主査 藤原 晋一

○地域市民健康課

副主幹 古庄 伸一

○地域市民健康課

主査 山本 美保

○地域市民健康課

主査 小俣 義夫

○地域市民健康課

主査 柏野 匡生

○地域市民健康課

主査 河野 裕章

○武蔵総合支所

総合支所長 笠置 雄

○地域総務課

課長 小玉 一幸
0978-67-1116

○地域建設課

課長 菅島 祥彦

○地域市民健康課

副主幹 手嶋 立三

○地域市民健康課

主査 片山 幹一

○地域市民健康課

主査 古庄 理恵子

○地域市民健康課

主査 松原 和彦

○地域市民健康課

主査 岩武 恒希

○地域市民健康課

主査 河野 拓也

○地域市民健康課

主任保健師 後藤 千晶

○地域市民健康課

主査 藤原 晋一

○地域市民健康課

主査 吉田 加代美

○地域市民健康課

主査 河野 拓也

○地域市民健康課

主査 吉田 拓也

○武蔵総合支所

総合支所長 笠置 雄

○地域建設課

課長 岡崎 峰夫
0978-67-1119

○地域市民健康課

係長 古城 昌繁

○地域市民健康課

主査 財前 国彦

○地域市民健康課

係長 栗林 慎

○地域市民健康課

主任 吉田 浩之

○地域市民健康課

副主幹 小田 美一

○地域市民健康課

係長 中川 好枝

○地域市民健康課

主査 榎本 雅彦

○地域市民健康課

主査 南登 浩之

○地域市民健康課

主査 中嶋 剛彦

○地域市民健康課

主査 片山 功治

○地域市民健康課

主査 中嶋 剛彦

○地域市民健康課

主査 片山 功治

チャレンジ! おおいた国体

◎ここから未来へ 新たな一歩 2008 第63回国民体育大会



いにしへの火が今によみがえる

国東市採火式と大会旗・炬火リレーを開催します

開催まで2か月を切った「チャレンジ! おおいた国体」。国東市実行委員会では、「チャレンジ! おおいた国体・おおいた大会」の炬火採火(火をおこす)式と、大会旗・炬火リレーを下記のとおり開催します。「チャレンジ! おおいた国体・おおいた大会」では、県下の全市町村でそれぞれの地域の特性を生かした採火が行われますが、国東市では、前回の大分国体の炬火採火地である安岐町両子寺で42年ぶりに採火式を行ない、その後、小中学生によるリレー隊が、国東市内4コースでリレーする予定にしています。

半世紀に一度、地元大分で開催される国体等の炬火採火式、大会旗・炬火リレーをぜひ会場でご覧ください。

チャレンジ! おおいた国体・おおいた大会の国東市炬火名が決まりました。

本紙5月号等で募集いたしました「チャレンジ! おおいた国体・おおいた大会」の国東市炬火名に数多くのご応募をいただきありがとうございました。実行委員会で厳正に審査を行った結果、炬火名は国東市国東町の足立加代子さんからご応募をいただきました「大空へ! 六郷満山いにしへの火」に決定しました。命名は採火式の会場で行わせていただきます。

採火式

- とき 平成20年8月24日(日)
午前9時30分~11時【少雨決行】
- ところ 国東市安岐町両子 両子寺
- とき 採火の儀式、 炬火命名
子ども神楽、 リレースタート

大会旗・炬火リレー

- とき 平成20年8月24日(日)
午後1時~4時【少雨決行】
- リレーコース 国東市内4コース
◎安岐コース(午後1時45分スタート予定)
(安岐中央公民館~安岐総合支所)
◎武蔵コース(午後2時35分スタート予定)
(樗八幡神社~武蔵保健福祉センター)
◎国見コース(午後2時15分スタート予定)
(国見保健福祉センター~国見BG体育館)
◎国東コース(午後3時25分スタート予定)
(弥生のムラ~アストくにさき)

会場では、採火式と合わせて、安岐中央小学校神楽クラブの皆さんが、チャレンジ! おおいた国体の成功を願って神楽の舞を披露します。めじろんも参加する予定です。

国東ライオンズクラブの皆さんの協賛金をいただきました

7月23日(水)に「国東ライオンズクラブ」(吉松京一会長・30名)の皆さんから、国体ウエイトリフティング競技会に全国から参加する選手・監督・関係者の皆さんにお渡しする、国体マスコット・ロゴマーク入りの資料袋の製作費に充ててくださいと、協賛金10万円をいただきました。ありがとうございました。



▲野田市長に資料袋を手渡す国東ライオンズクラブの皆さん(左から)山下昇幹事、海原明子副幹事、吉松京一会長

●チャレンジ! おおいた国体についてのお問い合わせは

チャレンジ! おおいた国体 国東市実行委員会事務局

〒873-0503 国東市国東町鶴川136-1
アストくにさき2F 国体推進室内
TEL 0978-72-0354 FAX 0978-72-0357
ホームページアドレス <http://kokutai-kunisaki.com>
E-mail kokutai-suishin@city.kunisaki.lg.jp



今月号は、武蔵で取り組まれている「人権の花づくり」運動について二人の意見です。

「花づくり運動」

武蔵町麻田下 高井 周二

武蔵町麻田下地区では、昨年
から地区人権教育モデル事業の
一環として、花づくり運動を展開
しています。地区人権教育担当の
岩光侃さんが7月、12月の武蔵
町クリーンアップ作戦時に約10
種類の花の苗約1000ポット
を持参し、クリーンアップ後に各
家庭に持ち帰って植えてもらい、
「皆で地区に花を植えて、優しい



▲高井直昭さんの畑の端に植えられたガイダルティア

心育てましょう」をテーマに進
められています。

今年も6月29日のクリーン
アップ作戦時に、約10種類の花の
苗を持ってこれられ、思い思いに各
人が家庭に持って帰られ、プラン
ターに植えたり庭の端に植えた
り、またある人は道路沿いに植え
たりして様々ですが、各家庭が大
事に育てていて、花に対する思い
やりが感じられます。自分自身
だけが楽しむのではなく、家族ま
た地域の人が関心を持って見て
くれているのかと思い、次はどん
な花を咲かせようかと夢見る
日々です。

また、近い将来、花の道ができ
あがるのも夢ではないような気が
いたします。花を咲かせること
により、咲かせるための難しさ、
苦勞、また咲いた時の感動を家庭
で地域で共有できるのではない
かと思えます。花を育てること
により、心にゆとりができ、心豊か
な人間形成がなされて、ひいては
地域の活力とともに、地域のコ
ミュニケーションが取れ、一体感
ができれば明るい展望がひらけ
ることと思います。

「人権の種から

笑顔の花が咲く日々」

武蔵出張所 松永 郁美

前任者の方が冬にパンジーを
花壇いっぱい植え、4月、5月
は毎日パンジーが咲き誇る自慢
の花壇でした。季節もそろそろ
夏を迎える頃、何を植えようか
少し困った日々が続きました。
そんなある日、出勤してみると
と花壇にいっぱいの花の苗が
ドーンと置かれていました。

それが麻田下地区の「人権の
花づくり」運動だったのです。人
権教育担当の岩光侃さんが地区
の住民全員に配布してくださっ
ているそうです。

この「花」をきっかけに地域の
方々との会話が生まれました。
会話が笑顔を生み、そしてまた
次の会話を生む。一つの花を
きっかけに地域の方々が、この
花壇に心を寄せてくださってい
ます。一人の方が育てたこの花

8月

「差別をなくす

運動月間」です。



▲武蔵出張所の花壇

から一つの笑顔が生まれ、やが
て二つになり三つに……そし
てさらに増えることでしょう。
武蔵出張所に笑顔の花が咲きま
した。私にも幸せを届けてくれ
ていきます。さあ、今日も水やりを
しよう。





こんにちは! 男女共同参画係です

男女共同参画週間(6月23日～29日)後の7月2日(水)に国東市人権擁護委員さんと国東町の株式会社テオリック、11日(金)に株式会社九電工をお訪ねし啓発活動を行いました。男女の差なく公平な採用をされ、管理職への女性の登用、また女性の職域も拡大しているとの話をお聴きました。男女共同参画に向けた取り組みが実践され、またセクハラ等についても配慮を行い、男女が共に働きやすい環境作りを目指していることを伺うことが出来ました。お仕事の忙しい中、ありがとうございました。



DV相談窓口のお知らせ

市では福祉対策課、家庭福祉係及び人権・同和対策課、男女共同参画係でドメスティック・バイオレンス(DV)の相談を受け付けています。

もし、あなたが困っていたら、1人で悩まないで、ご相談ください。秘密はお守りします。

福祉対策課(家庭福祉係)

☎0978-72-5164 内線 145

人権・同和対策課(男女共同参画係)

☎0978-72-9001 内線 22

スポーツ情報



2団体・3個人優勝で総合11位

第61回大分県民体育大会【6月27日(金)～30日(月)】

安岐尚武館が全国大会に出場

7月15日(火)、安岐町少年剣道の安岐尚武館(内林保博館長)の皆さんが市役所を訪れ、野田侃生市長に全国大会出場を報告しました。

報告に訪れたのは、内林館長、瀧口恭二保護者会長と阿部勇太郎選手、内林佳奈選手、橋上和樹選手、瀧口大輔選手(いずれも安岐中3年)、峯亜美奈選手、本多良典選手(いずれも安岐中2年)で、安岐尚武館は2年連続3回目の出場となります。

7月29日(火)から日本武道館(東京都)で開催された第43回全日本少年剣道練成大会の中学生団体の部に、安岐尚武館が県代表として出場しました。

優勝した団体・個人の皆さん



ゲートボール男子

ウェイトリフティング



後藤輝一選手



武田雄大選手



議員ソフト



陸上
長谷川良選手

3位までの入賞者(敬称略) ①は優勝、②は2位、③は3位)

●ゲートボール男子団体①●ソフトボール男子③●陸上(男子40歳以上砲丸投げ)長谷川良①(女子30歳未満砲丸投げ)平野美里③(男子30歳未満5,000m)高木和夫③(男子30歳未満100m)吉田仁哉③●自転車(400MTT(50歳代))久保良三③(チームスプリント)久保良三、三瀬将一、末松幹哲③●ウェイトリフティング(94kg級)後藤輝一①(105kg級)武田雄大①●議員ソフトボール(公開競技)①



安岐尚武館の皆さん

新着図書のご案内

国見図書館

「ケーキをさがせ!」

デー・チョンキン(著)

イヌさんたちが、ネズミにケーキを盗まれてしまいます。イヌさんたちは、野をこえ川をこえ、ネズミを追いかけます。

字のない絵本です。イヌとネズミだけでなく、フタやカメレオンなど色々な動物が登場し、それぞれの物語が、時には交わったりしながら、展開していきます。ページをめくると、それぞれが少しずつ変化していくので、「いつの間に?」と思うことが、たびたびあり、ついつい行きつ戻りつしてしまいます。“ミック”や“ウォーリー”のような、“探し系”でありながら、ストーリー性をも持ち合わせた絵本なのです。

表紙から物語が始まっています。読み手が、自分だけのストーリーを考えながらページをめくってください。

くにさき図書館

「おとん」

平田 昌広(著)

「ばあばあ」「ばっぴ〜の」「ばば」って一体誰のことを呼んでいるのでしょうか? 正解は順番に中国語、イタリア語、スワヒリ語で「おとうさん」のこと。

この絵本では、いつもだらだらしているおとんを振り向かせるために、男の子がいろいろな呼び方で呼んでみます。

みんなの家のおとうさんは、なんと呼んだら返事をしてくれるかな? 普通に「おとうさん」? ちょっとかっこつけて「パパ」? かしくまって「お父様」? それとも…?

絵本のおとんは、どれが気に入ったかな?

大阪弁が愉快で、ぜひ声に出して読んでもらいたい一冊です。

武蔵図書館

「クライム・マシン」

ジャック・リッチー(著) 好野 理恵(他訳)

「この間、あなたが人を殺したとき、わたしは現場にいたんですよ。」

殺し屋リーヴズの前にはあらわれた男は、自分はタイム・マシンであなたの犯行を目撃したと言った。最初は相手にしなかったリーヴズだが、男が次々に示す過去の証拠に、次第に真剣になっていく。このタイムマシンを手に入れば、どんなことだってできる…。奇想天外なストーリーに、一気に引き寄せられてしまいます。

この表題作のほか、迷探偵刑事シリーズなど、17の話からなる短編集の本です。この本は、「このミステリーがすごい!」の1位に選ばれた作品で、過去5年間の1位の作品もあわせてコーナーに展示していますので、夏の季節におすすめです。

安岐図書館

「ことりっぷ」シリーズ全38冊

STORE編

『ことりっぷ』とは、旅行ガイドブックのことです。CO(小さい)Trip(旅)と書いて「ことりっぷ」です。‘週末に行く小さな贅沢、自分だけの旅’をコンセプトに書かれていて、何をやる?何を食べる?何を買う?といった目的から探せたり、2泊3日のおすすめプランや地元ならではの情報がたくさん載っています。1冊150gの軽さでちょっとした旅のお供にぴったりです。安岐図書館では全38冊揃える予定ですので、ガイドブックから行き先を決めるのも楽しいかと思えます。

ところで、皆さんは旅先でガイドブックをご覧になりますか? 私は持っているけど恥ずかしくて開かず、勘で動いて迷うタイプです。でも和柄表紙の『ことりっぷ』なら、かわいくて一見ガイドブックに見えないので平気かなと思ったりもしています。



LIBRARY NEWS



開館時間 午前10時～午後6時

図書館カレンダー 8月

日	月	火	水	木	金	土
					1	2
3	4	5	6	7	8	9
10	11	12	13	14	15	16
17	18	19	20	21	22	23
24 31	25	26	27	28	29	30

■は休館日。29日(金)は資料整理のため休館です。
※4月から第3日曜日も開館するようになりました。

図書館行事のご案内

◇国見図書館

おはなしひろば

9日(土) 午前9時30分～

23日(土) 午前9時30分～ 竹田津出張所

◇くにさき図書館

おはなし会

10日(日) 午前10時30分

23日(土) 午後2時～

くにさき図書館子どもフェア

17日(日) 午前10時～ アストくにさきマルチホール
(読み聞かせやパネルシアター、めじろんダンスに工作等があります。)

◇武蔵図書館

おはなしのへや

6・13・20・27日(水) 午後3時30分～

移動図書館

21日(木) 午後1時30分～2時 吉広地区

夏休み工作教室

5日(火) 午前10時～正午 児童館

8日(金) 午前10時～正午 すこやか館

◇安岐図書館

としよかんまつり

25日(月) 午前10時～ 安岐中央公民館大ホール

問い合わせ

国見図書館 ☎0978(82)1585

くにさき図書館 ☎0978(72)3500

武蔵図書館 ☎0978(69)0946

安岐図書館 ☎0978(67)3551



保健推進委員をご存知ですか？

保健推進委員は、少子高齢化が進む中で赤ちゃんから高齢者まで、みんなが健康で過ごせるように地域で関心のある健康についての正しい知識を普及したり、病気を早期発見するための健診(検診)をすすめたりなど住民ひとりひとりに声かけを行い「だれもが健康なまちづくり」を推進するために活動しています。現在、国見町・国東町・武蔵町で各行政区ごとに1名ずつ90名の保健推進委員の方々が活動しています。

また、今年度新たに保健推進委員活動をより良いものとするため、委員の方から代表者を選出し、『保健推進委員代表者会議』を開催することになりました。

第1回 保健推進委員代表者会議が開催されました

平成20年5月に開催された「国東市保健推進委員研修会」において選出された、代表者8名の方に集まって頂き平成20年6月18日に「第1回 保健推進委員代表者会議」を開催しました。

代表者会議ではグループでの話し合い等を行い、今の思いや今後の取り組みなどについて話し合いました。各代表者の方より“健康について知るための勉強会が必要”“地域の色々な組織と協力していく必要がある”等様々な意見が出され、今後の取り組みについて考える事ができました。



【役員の方を紹介します】(敬称略)

会 長	馬場久美子	(国東町)
副会長	藤本 節子	(国見町)
副会長	古田 春喜	(武蔵町)
委 員	大末フミコ	(国見町)
委 員	高木 初美	(武蔵町)
委 員	福田 豊子	(国東町)
委 員	宮永ミヨシ	(国東町)
委 員	安松マサ子	(国東町)

国東市では平成19年度に『国東市健康づくり計画』を策定しました。今年度はその計画の実践をしていく年になります。各種団体の方々と協力しながら健康づくりを進めていきたいと考えています。

夏の健康ワンポイントアドバイス

熱中症を予防しよう!

熱中症は高温・高熱にさらされたり、激しい運動などを行った時にみられる様々な体の不調の総称です。頭痛・吐き気・めまい等の症状や重症例では意識障害がみられ、場合によっては死に至る時もあります。また、熱中症の発症は、7~8月、午前10時~午後4時の間(厚生労働省統計)が多くなっています。

<予防のポイント>

- ・こまめに水分をとりましょう。寝る前、起きた時の水分補給も忘れずに。
- ・食事は毎食摂り、睡眠は十分とりましょう。
- ・炎天下や暑い場所での外出や運動、作業はできるだけ避けましょう。
- ・外出時は帽子をかぶる、日傘をさす、吸湿性・通気性のよい衣服を選びましょう。
- ・アルコールでの水分補給は逆効果です。
- ・体調不良は熱中症になりやすくなります。無理をしないようにしましょう。



家の中にいても、熱中症は発生しています。乳幼児や高齢者は特に、部屋の風通しをよくする、水分補給をする等注意しましょう。

8月の納税

住民税(2期)
国民健康保険税(5期)
介護保険料(3期)
後期高齢者医療保険料(2期)

納期限は9月1日(月)
問い合わせ 税務課
0978(72)5162

催し

「アストくにさき」イベント情報

日時 8月31日(日)

午後1時

英ちゃん劇団

「囲炉裏のある風景」

午後3時

国見田舎歌舞伎保存会

平賀源内作「神霊 矢口渡 頓

兵衛住家の段」

会場 アストくにさきアストホール

入場料 一般1,000円、中学生

以下500円(前売、当日とも)

主催 英ちゃん劇団、国見田舎

歌舞伎保存会

後援 国東市、国東市教育委員会

問い合わせ

英ちゃん劇団 宮永英次

090-4518-0511

国見田舎歌舞伎保存会 堀田一則

090-7154-9046

なつかしの日本映画鑑賞会

2日間で4本を上映。何本見ても500円です。

日時 9月20日(土)・21日(日)

9月20日(土)

午後1時 「おかしな奴」

午後3時 「あゝ軍歌」

21日(日)

午後1時 「喜劇・大安旅行」

午後2時50分

「吹けば飛ぶよな男だが」

入場料 2日間通し券500円

(前売り・当日とも)

※入場券は8月4日(月)から、みんなかん(国見町)・アストくにさき(国東町)・武蔵中央公民館(武蔵町)・安岐中央公民館(安岐町)で発売します。

国東市教育委員会生涯学習課

0978-72-2121

「たぶき正博作品展「南帰行」

日時 8月9日(土)・14日(木)

(11日(月)は休館)

場所 アストくにさきギャラリー

入場料 無料

問い合わせ

TABUKI ART STUDIO

03-3849-8279

第2回 隣保館まつり

「あなたらしく、わたしらしく」

隣保館利用者を中心に、子どもから高齢者までさまざまなふれあいの場を通して、人とひとがつながっていきける地域社会、豊かなコミュニケーションが根づく地域社会、市民一人ひとりの暮らしや思いが輝けるまちづくりを目指すための場として、「第2回 隣保館まつり」を開催いたします。

多くの市民のみなさまのご来場をお待ちしています。

日時 8月23日(土)

午前10時

午後3時

場所 国東市隣保館 ※入場無料

内容

隣保館ホール

人権講演会「認知症から見つめる、にんげんらしさと、あなたらしさ」認知症になっても、あなたらしく生き続けるために講師 明石二郎さん

各教室発表・人権OXクイズ

カレラリース、寿司、かき氷、フリーマーケット※前売り券(カレラリース・寿司300円)は、隣保館で販売しています。

○展示 各教室作品展示・人権パネル

○体験コーナー 車いすの体験

○機能訓練室 全日開放

問い合わせ 国東市隣保館

0978-68-1722

第35回むさし夏の夜まつり

日時 8月15日(金) 午後5時

午後5時

午後6時45分

午後7時50分

開会式・納涼踊り・盆踊り

午後9時20分

花火大会

問い合わせ

武蔵総合支所地域産業課

0978-68-1115

ラブリバーカー川遊びフェスティバル

日時 8月16日(土) 午前10時

午後10時

場所 安岐町中園 安岐川河川敷

(J.A安岐支店裏)

ひとのうごき (6月30日現在)

Table with 3 columns: Category (男, 女, 計, 世帯数), Value, and Change (△8, △8, △16, 7)

内容
午前10時〜いかだレース
午後0時30分〜鮎つかみ取り大会(幼稚園以下の子供)
午後1時〜鮎つかみ取り大会
※鮎つかみ取り大会は、中学生以上は、参加料500円
問い合わせ 商工観光課
0978-72-5168

平成20年大分空港「空の日」イベント

期日 9月13日(土)

「事前申込型のイベント」

ホーバーフエアリエー体験搭乗

(定員300名年齢不問・無料)

セスナ機遊覧飛行

(定員36名・小学生・無料)

管制塔見学

(定員90名・小学4年生以上・無料)

※当日の天候状況により中止することがあります。参加希望の方は、往復はがきが必要事項希望イベント・希望時間・グループ全員の住所・氏名・年齢・電話番号)を記入してお申込ください。

(応募者多数の場合は抽選。対象者以外の申込及び往復はがき以外での申し込みは無効。)

応募先

〒873-0421

国東市武蔵町系原字大海田大分

空港事務所「空の日」係

応募締切 8月29日(金)必着

※はがき一枚につき1イベントの申し込みとさせていただきます。

【その他のイベント】

空港内バスツアー、大分空港クイズラリー、空港用消防車展示、空弁・機内用品等販売、制服なども撮影会
問い合わせ 大分空港事務所
0978-67-3771
http://www.oita-cab.go.jp/

「大分アジア彫刻展 紹介展」

「大分空港会場」

期間 9月4日(木)〜15日(月) 祝

会場 大分空港2階ロビー

料金 無料

問い合わせ 「大分アジア彫刻展」実行委員会事務局

0974-72-1300

和太鼓「TAO-YELLOW」野外ライブ

日時 8月24日(日)

開場 午前11時30分

午後3時〜5時(2回公演)

場所 あかねの郷 お祭り広場

※入場無料 武蔵町内田太鼓保存会の演奏もあります。

問い合わせ

国見温泉あかねの郷

0978-82-11571

募集

「エコ涼ライフ」

「打ち水をしよう!」

大分県では、四季を通じた省エネ・省資源型のライフスタイルの実践を呼びかける「四季折々キャンペーン」を展開中です。「打

ち水」は日本の伝統文化・生活の知恵として、また、地球温暖化防止に向けた身近なエコ活動として見直されています。

雨水や風呂の残り湯などの二次利用水を活用した「打ち水」で「涼」を体感しましょう。「打ち水」風景の写真や感想を募集しています。

問い合わせ

大分県ごみゼロおおい推進室
☎097-1506130024
大分県ホームページ
<http://www.pref.oita.jp/13010/gomi/shiki>

世界人権宣言60周年・人権擁護委員会60周年記念2008「ほのぼの写真」コンテスト作品募集

テーマ 人権の視点から「ほのぼのする場面」
応募資格 杵築市・国東市・日出町に居住または通勤、通学されている方(アマチュアの方に限りです)。
応募規格 2Lまたはキャビネ版で白黒・カラーいずれも可(デジタルカメラで撮影し、プリンターで印刷したものも可)

応募期間

8月15日(金)～10月15日(水)

応募方法 作品の題名、簡単な説明、撮影場所、撮影年月、撮影者の氏名・住所・電話番号(学生については、学校名、学年)を記入した応募票(自製可)を作品裏面に貼り付け、郵送もしくはお持ちください。

なお、応募規定等詳しくはお問い合わせください。

主催 杵築市人権擁護委員協議会・大分県司法務局杵築支局

後援 杵築市・国東市・日出町

送付先・問い合わせ

杵築市人権擁護委員協議会
(大分県司法務局杵築支局内)

☎0978-6212711

お知らせ

「神舞神事還幸祭参加者募集」

4年に一度、山口県上関町の祝島で行われる神舞(かんまい)神事(山口県指定無形民俗文化財)の参加者を募集します。

日時 8月20日(水) 午前7時

伊美港出航

定員 200名

乗船料 2,000円

※乗船券は、国見総合支所地域産業課で取り扱っています。

問い合わせ

伊美別宮社総代長 安部武事生

☎0978-8211182

カネミ油症患者の皆様へ

平成20年度、厚生労働省はカネミ油症の研究、治療の推進のため、油症患者を対象として、健康実態調査を実施します。

調査の協力患者には、国から協力が支給されます。

この調査にご協力いただける患者の方は、左記まで連絡をお願いします。

連絡先

大分県食品安全衛生課食品牛肉班

☎097153415873

農林業の台風被害防止対策の「モバイル版を公開しています」

台風の大規模化などの気象変動へ迅速に対応するため、台風被害防止対策を携帯電話版(モバイル版)ならびにパソコン上の県庁ホームページで公開しています。いつでも、どこでも、だれでもすぐに情報を得ることができます。

携帯電話版

<http://mobile.pref.oita.jp/beni/fainu/index.html>

県庁ホームページ
<http://www.pref.oita.jp/15050/>

fainu/index.html

問い合わせ

大分県研究普及課普及班

☎097150613572

ねんきん特別便のお知らせ

「ねんきん特別便」が届いた方は、ご自身の年金記録に記載もれや誤りがないかを確認の上、必ず結果のご返事をお願いいたします。

「年金加入記録回答票」に必要な事項を書き込んで、同封の封筒で郵送してください。年金記録問題を解決し正しい額の年金をお支払いするため、お一人おひとりに年金の記録を改めてご確認いただくことが重要ですので、ご協力をお願いいたします。

問い合わせ

別府社会保険事務所

☎097712215111

市役所市民健康課国保係

☎097817215166

災害にあつたときの税

地震、火災、風水害などの災害により住宅や家財などに損害を受けられた方には、申告・納税の期限を延長したり、税負担を軽減する方法があります。

また、災害の復旧資金の融資を受けるための納税証明書は無料で発行しております。詳しくお知りになりたい方は、別府税務署にお気軽にお尋ねください。

問い合わせ

別府税務署個人課税部門

☎097712312114

ハイテクニータウン向陽台宅地好評分譲中!

向陽台販売事務所は、お盆の間も営業していますので、帰省した方と一緒に見学にお越しください。

宅地販売価格

497万円～918万円

※坪単価5万9千円のキャンペーン価格をご用意しています。

宅地面積

262.56㎡(79.42坪)～

405.26㎡(122.59坪)

問い合わせ

大分県住宅供給公社

向陽台販売事務所

☎097816810886

(土・日も受付・相談をお受けいたします)。

ホームページ
<http://www.oita-jk.jp>

講座

看護力再開発講習会

日時 10月15日(水)～24日(金)

午前9時30分～午後4時30分

場所 大分県看護研修センター

受講料 無料

(ただし資料代2,000円)

申込期間

8月13日(水)～9月12日(金)

申込・問い合わせ

大分県看護協会内

大分県ナースセンター

☎097153418118

試験

平成20年度大分県職員採用試験

試験区分

(中級試験) 総合土木

(初級試験) 一般事務・警察事務・総合土木

(医療免許資格試験Ⅱ) 診療放射線技師・臨床検査技師・理学療法士・学校栄養職員

受付期間 8月6日(水)～25日(月)

第1次試験 9月28日(日)

問い合わせ

大分県人事委員会

事務局公務員課試験・審査班

☎097150615212

平成20年度大分県職員採用選考

職種 海事・研究員・職業訓練指導員・消防職

受付期間

海事 9月5日(金)

その他 9月26日(金)

第1次試験

海事 9月28日(日)

その他 10月19日(日)

問い合わせ

大分県総務部人事課人事班

☎097150612305

労働安全衛生法に基づく免許試験

試験日・試験の種類

10月4日(土)

第1種・第2種衛生管理者、潜水士、1級・2級ボイラー技士、ボイラー整備士

10月5日(日)

クレーン・デリック運転士(クレーン限定)、移動式クレーン運転士

場所 日本文理大学

受験申請期間

8月19日(火)～21日(木)

問い合わせ

九州安全衛生技術センター

☎094214313381

相談

行政相談

日時 9月10日(水) 午前10時～正午

場所

国見町 みんななかん

安岐町 安岐総合支所

問い合わせ

大分県行政評価事務所

☎097153213715

総務課行政係

☎097817211111

内線211

平成20年度障がい児巡回就学相談

大分県教育委員会ならびに国

東市教育委員会では、障がいのある米年度入學予定のお子さんについての就学相談を実施します。相談は無料で、相談は個別に実施し秘密は守られます。お気軽に相談にお越しください。

日時 9月10日(水) 午後1時～4時
会場 安岐中央公民館(旧安岐高校)101会議室
国東市安岐町瀬戸田1300番地
☎097816710155

相談内容
就学や保育・教育に関すること、障がいのある幼児の指導や接し方について
相談員
医師、大分県教育庁特別支援教育課指導主事

相談申込
国東市教育委員会学校教育課へお問い合わせください。
※事前に相談票の提出が必要となります。
申込期限 8月27日(水)
申込・問い合わせ
国東市教育委員会学校教育課
☎097817310066

労働相談
解雇・雇止め・配置転換・賃下げ・損害賠償・いじめなど職場でのトラブルでお困りの労働者、事業主の皆様は、左記の相談窓口までお気軽にご相談ください。
総合相談コーナー
大分労働局総務部企画室
☎0971533610110
大分労働基準監督署内
☎0971533511512
中津労働基準監督署内
☎097912212720

全国一斉 子どもの人権110番
秘密は厳守します。お気軽に

ご利用ください。
日時 9月8日(月)～14日(日)
平日 午前8時30分～午後7時
土日 午前10時～午後5時
電話番号
☎0120-007-1110

相談内容 学校におけるいじめ、体罰など子どもに関する人権問題
担当者
人権擁護委員・法務局職員

問い合わせ
大分地方方法務局人権擁護課
☎0971533213161

この電話24時間相談
精神保健をめぐり様々な問題や悩みをお話ください。ご家族等、周囲の人からのお話もお聴きします。
日時 9月8日(月)～12日(金)
相談電話
☎097154210878

問い合わせ
大分県精神保健福祉センター
☎097154115276

二トトひきこもり等の問題でお悩みの方へご相談ください
相談時間
水・木曜日午前10時～午後6時
(年末年始を除く)
業務内容 相談支援・訪問支援
対象者 社会的な自立に問題をもつ青少年、またはそのご家族
所在地
大分市東春日町17-20
大分第二ソフィアプラザビル4F
大分NPOプラザ内
相談電話
☎0971533414650

大分県行政書士会 無料相談会
日時 8月20日(水)

8・9月の休日在宅当番医

月日	病院名	所在地	電話番号
8月17日	富来K.クリニック	国東町富来浦	73-3010
	菅原内科安岐	安岐町西本	67-3655
8月24日	橋永医院	国東町安国寺	72-1158
	メープル尽クリニック	安岐町下原	67-2800
8月31日	末綱クリニック	国東町田深	72-0433
	あさひクリニック	国東町綱井	72-0365
9月7日	はるかぜ醫院	国見町大熊毛	89-9414
	定村内科医院	安岐町塩屋	67-2127

8・9月の休日歯科当番医

月日	病院名	所在地	電話番号
8月17日	清末歯科医院	国東町富来浦	74-0102
8月24日	アキモト歯科医院	安岐町西本	67-2677
8月31日	福永歯科医院	国東町鶴川	72-2838
9月7日	さいとう歯科医院	安岐町塩屋	67-2980

※休日当番医は変更になることがありますので、電話でご確認のうえ受診してください。
国東市民病院(安岐町下原 ☎67-1211)・あおぞら病院(国東町小原 ☎72-0455)は救急指定病院ですので、休日・夜間でも急患を受け付けています。

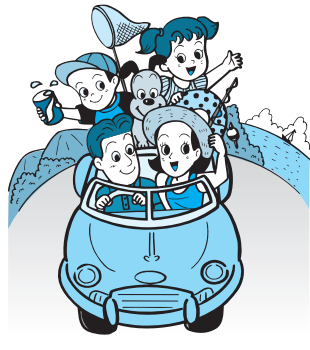
求人情報

市内で働きませんか?
従業員を募集中です。
◆日本エイム(株)検査データ入力
◆(株)アシスト(組立作業)力
◆(株)大分空港メンテナンス(航空機地上支援作業) ◆(株)サンアミ(製品検査) ◆西日本土木(砕石営業・事務) ◆ヘルメック(水素水) ◆ウエック(部品製造工) ◆(株)京製メック(部品発注事務) ◆(株)コバックス(装置点検員) ◆栗林興業(作業員) ◆(株)全日警(空港保安員) ◆(株)神戸物産(ホテルフロント) ◆パスカル大分(機械オペレーター、精密機械組立・検査) ◆大分キヤノ

ン(健康管理スタッフ、障製造スタッフ、技術職等) ◆(株)九州テイク(空箱整理作業員) ◆日本コンセツシヨナリー(惣業の調理及び店舗管理) ◆ソイツク(ジャパン) ◆省力化機械組立工、成形オペレーター ◆堤百貨店(商品の品出し作業) ◆(株)シンシア(カメラ部品検査作業員) ◆国東中央クリニック(給食調理員・看護師・介護支援専門員等) ◆(有)国東車輦(自動車整備工) ◆(有)川野木工所(建具・家具職人見習い) ◆スターコックス(成形オペレーター) ◆(株)サンクローバ(肌着製造附属事務) ◆J.A.大分(さき地域本部) ◆(有)大分くさき地域本部(葬祭業務、総合職) ◆(有)モリミツ薬局(管理薬剤師) ◆(株)サンアミ(ソイングスタッフ) ◆ムサシ工業(製造スタッフ) ◆スパーあおき安岐店(一般事務員) ◆さいとう歯科医院(歯科衛生士) ◆(有)友松薬局(調剤助手) ◆むさし整形外科医院(看護師) ◆(有)ムアールエー(営業) ◆安岐の

郷(保育士、介護職)

以上の求人は7月22日現在の国東市関係の一部です。他にも多くの求人があります。詳しくは左記までお問い合わせください。直接相談室までお越しください。
なお、求人企業・事業所への直接のお問い合わせは、ご遠慮ください。
問い合わせ
別府公共職業安定所
国東地域職業相談室
☎097817210952



お悔やみ申し上げます (敬称略)

6月

20日
 国東町見地 富重ツユ子(94)
 国東町綱井 後藤美佐代(82)
 武蔵町古市 相部 肇(89)
 21日
 武蔵町吉広 滝口 義信(78)
 22日
 国東町来浦 徳丸 敏喜(78)
 24日
 国東町北江 石川 聡(80)
 国東町田深 阿部 文雄(79)
 27日
 国東町来浦 園田 政種(93)
 28日
 国見町櫛海 田邊 久生(80)
 国見町竹田津 嶋田 義人(77)
 国東町鶴川 三成ハズエ(85)

7月

2日
 安岐町油留木 宮崎ハナ子(89)
 安岐町西本 金田 大作(88)
 3日
 安岐町下原 祐成 博士(88)
 国東町重藤 岸本 教義(84)
 4日
 安岐町塩屋 今富 高次(76)
 武蔵町内田 前田ミドリ(84)
 5日
 国東町浜崎 河野 恭宏(69)
 6日
 国見町竹田津 津崎 ウメ(88)
 安岐町明治 諸富 勉(71)
 国東町浜崎 河野 文一(78)
 7日
 国東町川原 正城 菊香(61)
 9日
 国見町岐部 坂木タマエ(89)
 10日
 国見町野田 大塩 高尚(83)
 13日
 安岐町下原 田尾 修一(80)
 14日
 国東町北江 佐藤サダコ(86)
 安岐町大添 笠置 淳(96)
 6月21日～7月20日までの届出分

訂正とお詫び

市報くにさき7月号23頁「お悔やみ申し上げます」で、国見町小熊の栗木サダカさんは栗山サダカさんの誤りでした。訂正してお詫び申し上げます。

お誕生おめでとう! (敬称略)

5月 26日 安岐町西本 三重野 結 (教道・真木子)

6月 14日 国東町綱井 長尾みのり (竜二・法子)
 16日 武蔵町糸原 島根 佑真 (将司・美加)
 19日 国東町小原 黒木めぐみ (淳司・千枝子)
 安岐町向陽台 秋吉 駿吾 (稔・ひろみ)
 21日 国見町伊美 久保田夕斗 (昭洋・夕香)
 安岐町下原 今富 蓮 (達朗・京子)
 国東町田深 楠本 千陽 (猛・ロビー)
 26日 安岐町下原 松葉 優音 (勤・愛)

7月 1日 国東町綱井 萩原 由詞 (貴之・美紀)
 国東町富来 田吹 楓真 (智博・理恵)
 7日 国東町小原 緒方 美海 (竜吉・ゆかり)
 武蔵町麻田 光本 晴香 (久幸・美和)
 ()内は保護者の名前/6月21日～7月20日までの届出分

国東市営(公営)住宅入居者募集



■入居者資格

- 現に同居し、又は同居しようとする親族があること(高齢者・障がい者等は1人でも入居可)
- 現に住宅に困窮していることが明らかであること
- 県民税または市町村民税、公営住宅使用料等を滞納していないこと
- 条例で定める基準の収入であること

■申込手続

入居を希望される方は、印鑑持参の上、**住民票、所得額証明書及び納税証明書**などの必要書類を揃えて、**8月7日(木)から19日(火)まで**に国東市役所建設課又は各総合支所地域建設課へお越しのうえ、お申込みください。

■入居可能日 9月1日(月)

■その他

入居資格のある申込者が複数あり、住宅困窮度が定めがたい場合は、抽選とします。

抽選会及び説明会は、8月20日(水)午後1時30分から国東市役所で行います。

入居者資格等詳細については、下記までお問い合わせください。

■問い合わせ

建設課住宅係 ☎0978(72)5169 内線277
 国見総合支所地域建設課 ☎0978(82)1114 内線213
 武蔵総合支所地域建設課 ☎0978(68)1972 内線44
 安岐総合支所地域建設課 ☎0978(67)1119 内線243

住宅名	戸数	部屋番号	間取	家賃(円)
八坂	2	1B-1-2号	3K	11,500～19,000
		1B-4-4号	4K	13,500～22,400
大熊毛	2	2B-1-2号	3DK	10,900～18,100
		2B-1-3号		
夢開	1	B棟	3LDK	45,000
県営国見住宅	1	2A1-302号	3DK	21,700～35,900
平床	1	5-1号	4K	15,000～24,900
重藤	1	3-2号	4K	15,800～26,200
小原	1	6-3号	3LDK	20,600～34,100
県営吉木住宅 ※トイレ水洗化済み	2	2号・22号	4K	15,800～26,300
武蔵 グリーンヒル	9	1-3号・1-5号	3LDK	46,000
		1-6号・1-8号		
		2-1号・2-3号		
		2-9号・3-1号		
かえて	2	131号・233号	3LDK	54,000

その他の市営住宅(所得制限なし)

住宅名	間取り	家賃(円)	備考	問い合わせ先
サン コーポラス 富来	3DK	1・2・3階	空き部屋 あり	国東市役所建設課
		35,000		
		4・5階		
		30,000		

新ガッツだ おまかせくん!

小学校編

作 ロナウジーニョ太郎

No.29



くにさきの文化財

国見町

「千燈石仏」

大分県指定史跡

国見町六郷満山霊場第二十三番札所である千燈寺の近くの県道31号線沿いに、千燈石仏と呼ばれる石仏があります。幅160cm、高さ70cm、厚さ50cmの一枚石に薄肉彫した阿弥陀如来迎図です。正面に阿弥陀仏、右下に念仏行者往生を厨子と共に表現し、その前観音菩薩が蓮華を捧げ持ち、勢至菩薩は、両手を合わせて新生の人を讃歌しています。また、他の阿弥陀随侍菩薩聖衆は、紫雲の湧き立つ中に、種々の楽器を奏で、満面微笑し、にぎにぎしく来迎する様が彫刻されています。鎌倉時代末から南北朝にかけての作と見られています。



▲最後にソリスト全員でスロバキア民謡を披露しました

本物のオペラに感動 国東オペラ2008

7月5日(土)午後2時から、アストくにさきアストホールで、スロバキア国立オペラ椿姫が上演されました。青少年に本物のオペラを楽しんでもらおうと今回で4回目の開催となりました。

第1部は世界で最も愛されているオペラの一つ「椿姫」が、第2部では、同オペラの日本での活動10周年を記念する特別プログラム「日本の歌」が上演され、「見上げてごらん夜の星を」「さくらさくら」など13曲を5人のソリストが日本語で披露。約350人の来場者は、ソリストの素晴らしい歌声に聴き入っていました。