



# 力強い踊りに大きな拍手

## 富来地区・富来中学校合同文化祭



統合のため本年度で閉校する富来中学校で、最後の文化祭となる「平成20年度富来地区・富来中学校合同文化祭」が、11月23日(日)に同校体育館で開催されました。

3年生による「富中ソーラン」では、「アンコール!」の大声援にこたえて二度披露され、力強く華麗な踊りに、会場から大きな拍手が送られました。

市報

KUNISAKI  
くにさき

Number 033 **12** 2008 December

裁判員制度がはじまります	2
平成20年文化の日表彰式 ほか	4
まちの話題	10
くらしの情報コーナー	20

# 平成21年5月21日から裁判員制度がはじまります

来年の5月21日から裁判員制度が始まります。

裁判員制度とは、国民の中から選ばれた裁判員が刑事裁判に参加する制度です。裁判員は、選挙権のある人（衆議院選挙人名簿に登録された人）の中から、くじにより無作為に選ばれます。

大分県全体で裁判員候補者に選ばれる確率は平均で415人に一人となります。（※大分県の衆議院議員選挙人名簿登録数99万6,875人）を裁判員候補者数2,400人で割った数）  
裁判員制度は、法律の専門家ではない国民の皆さんが参加することに意義のある制度です。  
皆さんのご理解とご協力をお願いします。

## Q 裁判員制度は、どのような制度ですか？

A 裁判員制度は、国民の皆さんの中から選ばれた6人が、裁判員として刑事裁判に参加し、3人の裁判官と一緒に、被告人が有罪か無罪か、有罪の場合には、どのような刑にするかを決めるという制度です。

裁判員制度では、裁判の進め方やその内容に、国民の皆さんの視点や感覚が反映されますので、その結果、裁判全体に対する国民の理解がより深まり、裁判がより身近に感じられ、司法への信頼が高まっていくことが期待されています。

## Q 仕事が忙しいのですが、辞退できませんか？

A 「仕事が忙しい」というだけでは辞退はできませんが、とても重要な仕事があり、自分でこれを処理しなければ著しい損害が生ずるおそれがある場合には、辞退することができます。

辞退の判断は裁判所が行いますが、その際には、裁判員として裁判所に通う期間、お勤め先の規模や、代わりの人がいるのか、裁判員として参加することが事業にどの位影響があるのかなどを考慮することになります。

## Q 裁判員（候補者）になったら、日当や交通費はもらえますか？

A 裁判員や裁判員候補者等になって裁判所に来られた方には、旅費（交通費）と日当が支払われます。

旅費として、鉄道（JR、私鉄、地下鉄、モノレール、路面電車、新交通システム等）運賃、船舶運賃、航空運賃が支払われます。

また、鉄道・船・飛行機以外の区間は、距離に応じて1KM当たり37円で計算した金額が支払われます（裁判員の参加する刑事裁判に関する規則6条）。

旅費の額は、原則として、最も経済的な安価な経路・交通手段で計算されますので、実際にかかった交通費と一致しないこともあります。

日当の具体的な額は、選任手続きや審理・評議などの時間に応じて、裁判員候補者・選任予定裁判員については1日当たり8,000円以内、裁判員・補充裁判員については1日当たり1万円以内で、決められます（裁判員の参加する刑事裁判に関する規則7条）。

たとえば、裁判員候補者の方については、選任手続きが午前中だけで終わり、裁判員に選任されなかった場合は、最高額の半額程度が支払われるものと思われれます。

また、裁判所が自宅から遠いなどの理由で宿泊しなければならぬ方には、宿泊料も支払われます。

## Q 裁判員は何日間くらい裁判に参加するのですか？

A 実際の審理日数は、それぞれの事件の内容により

異なりますので、一概にはいえません。

しかし、裁判員裁判では、法廷での審理を始める前に、裁判官、検察官、弁護人の三者でポイントをつけたスピーディーな裁判が行われるように、事件の争点や証拠を整理し、審理計画を明確にするための手続き（公判前整理手続）が行われます。

また、できるだけ連日的に開廷することになっていきますので、約7割の事件が3日以内で終わると見込まれています。事件によっては、もう少し時間のかかるものもあります（約2割の事件が4日又は5日、約1割の事件が6日以上）。

1日にどのくらいの時間裁判を行うかは、事件ごととに異なりますが、事件の内容や裁判員の負担なども考慮して、その都度決めていくこととなります。

ただ、丸1日かかる事件でも、裁判の前後に裁判員と裁判官との打合せをすることが考えられますし、昼食時間も当然ありますので、法廷で裁判が行われる時間は、通常は1日5時間程度と考えられます。

## Q 裁判員になったことで、トラブルに巻き込まれたりしませんか？

A 事件関係者から危害を加えられるおそれのある例外的な事件については、裁判官のみで審理することになっています。

不安や危険を感じるような事態が生じた場合には、すぐに裁判所に相談してください。



## 裁判員選任手続きの流れ

### ○裁判員候補者名簿を作成します（平成20年10月下旬～11月上旬）

各地方裁判所ごとに、管内の市町村の選挙管理委員会が「くじ」で選定した名簿に基づき、平成21年の「裁判員候補者名簿」を作成します。



### ○候補者への通知・調査票の送付（11月下旬～12月上旬頃）

裁判員候補者名簿に登載された人には、地方裁判所から名簿登載通知書をお送りします。また、裁判員になることができない職業についているかどうかや1年を通じて裁判員になることを辞退する申立ての有無・理由などをお尋ねする調査票をお送りします。

※広く国民の参加を得て、その良識を裁判に反映させるという裁判員制度の趣旨から、法律上、裁判員になることは義務とされています。ただし、国民の皆様の負担が著しく大きなものなることを回避するため、法律や政令で辞退を申し立てることができる事由を定めています。



## 平成21年5月21日 裁判員制度スタート

### ○事件ごとに名簿の中から候補者を選びます

事件ごとに、裁判員候補者名簿の中から、くじで裁判員候補者を選びます。裁判の日数が3日以内の事件では、6人の裁判員に加え、補充裁判員2人を選任するとして、1事件あたり50人程度の裁判員候補者を選ぶ予定です。



### ○選任手続期日のお知らせ（呼出状）や質問票の送付（原則、裁判の6週間前まで）

くじで選ばれた裁判員候補者には選任手続期日のお知らせ（呼出状）や質問票をお送りします。質問票では、裁判員になることができない事由の有無、裁判員となることを辞退する申立ての有無・理由などをお尋ねします。質問票の記載から、明らかに裁判員になることができない方や辞退が認められた方は、裁判所へお越しいただく必要はありません。



### ○選任手続期日（裁判の当日）

裁判員候補者は、選任手続が行われる当日、裁判所へお越しいただくことになります。裁判長は候補者に対し、不公平な裁判をするおそれの有無、辞退の申立ての有無・理由などについて質問をします。候補者のプライバシーを保護するため、この手続は非公開になっています。



### ○6人の裁判員を選任します

最終的に事件ごとに裁判員6人を選任します。通常であれば午前中に選任手続を終了し、午後から審理が始まります。

なお、裁判員制度の詳細については、裁判員制度ウェブサイトでも紹介しています。

<http://www.saibanin.courts.go.jp/>

**問い合わせ** 大分地方裁判所事務局総務課庶務係 ☎097-532-7161（内線612）

## 平成20年 文化の日表彰

11月3日(月)文化の日、午前11時からアストくにさきで平成20年文化の日表彰式を行い、永年にわたり同一の職や各種役員を務め功績が顕著であった方や、市民の模範となるような行いをした方など、5人・3団体の皆さんの功績をたたえ表彰しました。今回表彰を受賞された方を紹介します。



### 被表彰者の皆さん(順不同)

#### 功労表彰

**猪俣 敬二さん**(国東町来浦)

平成7年4月から13年にわたり体育指導委員を務め、地域スポーツ振興に尽力されました。

**高橋 和善さん**(安岐町成久)

昭和58年から平成19年まで25年間「高橋杯少年野球大会」を主催。子どもたちの健全な心の形成及び社会体育の発展に大きく寄与されました。

#### 親子読書グループひまわり

(荘司壽子代表・安岐町吉松)

平成4年5月の結成以来16年間にわたり、福祉活動の一環として月1回市立図書館で子どもたちに読み聞かせを行い、図書館まつりに参加するなど読書推進活動に尽力されました。

#### 感謝状

**国東警察署**(足立正人署長)

交通事故の半減など社会秩序の安定に貢献

#### 善行表彰

**田原 幸子さん**(国東町浜崎)

市へ小学生の教育のため多額の寄付をされました。

**見初伊都子さん**(国東町原)

国東市歴史体験学習館の開館時(平成13年4月)から7年間、毎日欠かさず玄関に季節の花を生け、来館者の目を楽しませ、環境美化及び公共施設の整備保全に貢献されました。

#### 栄誉章表彰

**農事組合法人中園営農組合**

(宇都宮善次組合長・安岐町中園)

平成19年度全国麦作共励会において、全国第2位となる「全国米麦改良協会会長賞」を受賞されました。

**小野 正俊さん**(国見町西方寺)

平成20年度第56回全国乾椎茸品評会で、天白どんこの部とこうこの部の2部門で全国2位となる「林野庁長官賞」を受賞されました。

## 平成20年度 納税表彰式

長年にわたり、国税の申告と納税などに功績のあった個人や団体を対象とした「平成20年度納税表彰式」が11月17日(月)、別府市のホテル「豊泉荘」で行われました。

受賞されたのは、次の皆さんです。(敬称略)

**別府税務署長納税表彰** 川田正美(安岐町瀬戸田)

**酒類業組合施行55周年記念別府税務署長感謝状**

田中 諭(国東町鶴川)、森 栄二(国東町安国寺)



▲(左から)受賞した森栄二さん、川田正美さん、田中諭さん

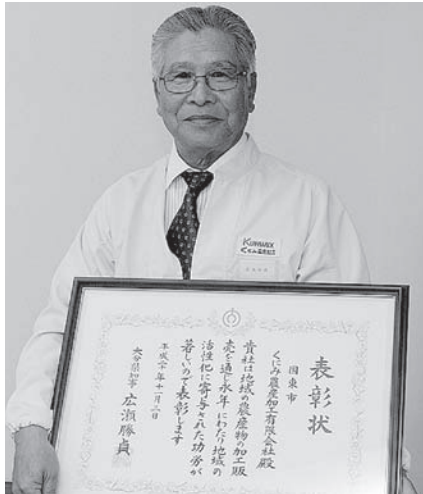
## 平成20年度 中学生の「税についての作文」入賞者

○南九州地区納税貯蓄組合連合会優秀賞・手嶋瑞季(安岐中3年)○大分県知事賞・小川藍(安岐中3年)○大分県教育委員会教育長賞・井上千枝李(国見中2年)○別府地区納税貯蓄組合連合会最優秀賞・長野夏海(安岐中2年)○別府税務署長賞・吉田真衣(富来中2年)、田中雅子(安岐中2年)○別府・杵築・速見・東国東地区租税教育推進協議会会長賞・橋本侑実(来浦中3年)○南九州税理士会別府支部支部長賞・平野友梨(城崎中3年)○大分県酒造組合同国東地区代表賞・藤原史歩(武蔵中3年)○別府小売酒販組合理事長賞・日野満之(安岐中2年)○国東小売酒販組合理事長賞・堤義智(国東中3年)○別府関税会会長賞・森沙也香(武蔵中3年)○別府支部宅建業税務協議会支部長賞・井手舞耶(国見中2年)

## くにみ農産加工有限会社が 大分県功労者表彰を受賞

11月3日(月)に県庁で行われた功労者表彰式で、くにみ農産加工有限会社(吉丸小市社長・国見町櫛来)が観光・地域振興功労優良団体として表彰されました。

同社は、地元農家と共同で安心・安全な農産物の栽培を実践したり、地元雇用を積極的に行っており、地域振興に寄与した功績が認められての受賞となりました。



▲県功労者表彰を受賞した  
くにみ農産加工有限会社の吉丸小市社長

## 猪俣カズさんが 瑞宝単光章を受章

11月3日(月)に発表された秋の叙勲で、国東町浜崎の猪俣カズさん(助産師・82歳)が瑞宝単光章を受章されました。

猪俣さんは、昭和22年に助産師になってから、取り上げた赤ちゃんは約5,800人に上り、現在も育児相談や母乳指導、家庭訪問などで活躍されています。



猪俣カズさん▶

## 平成20年度 国東地区交通安全大会

11月6日(木)、アストくにさきアストホールで、国東市、姫島村の交通関係者約320人が出席して国東地区交通安全大会が開催されました。交通事故犠牲者への黙とうが捧げられた後、交通関係の各種表彰が伝達されました。

表彰された方は、次のとおりです。(国東市関係分・敬称略・()内は分会名)

- 交通安全推進協議会長表彰 飯塚レッドスターズ
- 国東警察署・県交通安全協会国東支部長表彰  
【15年以上優良運転者】  
安藤佳子(伊美)、山本松江(富来)、高根久雄(上国崎)、  
嶋崎芳一(国東北)、花木展洋(武蔵)、野田文人(中武蔵)
- 九州管区警察局長・九州交通安全協会長表彰  
【交通安全功労団体】武蔵支部  
【優良運転者】笠置長一(南安岐)
- 全日本交通安全協会長表彰(交通栄誉章緑十字銅章)  
【優良運転者】河野利企(熊毛)、岩武俊文(中武蔵)、柏 幸治(安岐)
- 大分県警察本部長・大分県交通安全協会長表彰  
【交通安全功労団体】来浦分会、豊崎分会  
【20年以上優良運転者】  
信原 安(伊美)、河野和子、河野キヨ子(熊毛)、  
尾崎民義(富来)、花木千鶴子(武蔵)

県交通安全協会国東支部の女性ドライバー協議会の皆さんが、「飲んだらのれん」のキャンペーンソングにあわせた踊りを披露し、飲酒運転防止を呼びかけました



▲市交通安全推進協議会長の野田市長から、飯塚レッドスターズに表彰状が贈られました



受賞おめでとうございます

防犯功労賞 大分県安全・安心まちづくり県民大会  
(10月21日(火)・大分市コンパルホール)

### 九州防犯協会連合会長・九州管区警察局長連名表彰

末綱 誠さん(国東町東堅来・子ども会会長、PTA会長、公民館主事を歴任し、昭和59年4月に少年補導員の委嘱をされ、23年にわたり少年非行防止活動に尽力)

### 大分県防犯協会長・大分県警察本部長連名表彰

金澤克彦さん(国東町鶴川・昭和61年4月に少年補導員に委嘱され、21年間にわたり青少年健全育成に尽力。)



▲末綱誠さん



▲金澤克彦さん

## ■ 出産祝い金のお知らせ

出産祝い金の受給資格及び金額が、平成21年度から次のように変わります。

### 現 行

- ①第3子以上
- ②国東市に住所を有し、出産前1年以上居住していること
- ③出産の日後6カ月を経過していること
- ④出産祝金額30万円

### 変更後（平成21年度から）

- ①第1子から
  - ②国東市に住所を有すること（出産前1年以上の居住要件及び、出産の日後6カ月の経過要件は廃止されました。）
  - ③出産祝金額3万円
- ※ただし、平成21年3月31日までに出産された方については、変更前の要件が適用されます。

**問い合わせ** 国東市福祉事務所家庭福祉係  
☎0978-72-5164

## ■ 第19回豊の国ねりんピック

高齢者のスポーツの祭典「第19回豊の国ねりんピック」が、11月15日（土）・16日（日）の2日間、大分市の大洲運動公園などで行われました。

国東市からは、ゲートボールや野球、囲碁、ミニバレーボールなど7種目に91人が参加し、各種目で熱戦を繰り広げ、ミニバレーボール（国東町）が優勝、還暦軟式野球（国見町）が3位に輝きました。



▲ミニバレーボール競技で優勝した国東町チームの皆さん

## ■ 自分たちの地域は自分たちで守ろう 武蔵町吉広地区で黄色い旗贈呈式

武蔵町の吉広地区で、「自分たちの地域は自分たちで守ろう」を合言葉に、「黄色い旗運動」に取り組むこととなりました。これは、国東市社会福祉協議会（会長・野田侃生市長）が推進している「支えあうまちづくり事業」の一環として、国東市ボランティア連絡協議会（松本保会長）の協力を得て取り組むものです。

この運動は、毎朝、軒先に黄色い旗を立て、夕方に旗を入れることで、旗が立っていない家があれば近隣の人や親戚の人が訪問するなど、お互いに安否を確認しあうことで、共に助け合い支えあう安心・安全の地域づくりを目指して、同地区内のすべての世帯を対象で取り組むこととしています。

なお、両協議会では、『見守りの黄色い旗運動』を今後、市内全域で取り組むことを検討しています。



▲11月28日（金）、吉広下地区公民館で行われた贈呈式では、野田、松本両会長から、末綱正直吉広下区長と清原辰義吉広上区長に、黄色い旗が贈られました。（左から）野田会長、清原区長、末綱区長、松本会長

## ■ 住民基本台帳の閲覧者を公表します

住民基本台帳法の改正により、平成18年11月1日から、営利目的による住民基本台帳の閲覧が禁止され、公的機関による閲覧及び学術研究・社会調査のためなど公益性が高いと考えられる閲覧に限定されました。

この法改正により閲覧者の公表をすることになりましたので、昨年に続いてこの1年間の国東市の住民基本台帳の閲覧者を次の通りお知らせします。対象者は5件でした。

閲覧申出者	利用目的	閲覧年月日	閲覧にかかる住民の範囲
(社)中央調査社 会長 若林清造	国語に関する 世論調査	平成20年3月7日	国東町富来浦 18名
(株)日本リサーチセンター 代表取締役社長 鈴木稲博	家計の金融行動に 関する世論調査	平成20年3月21日	国東町北江 16名
(社)新情報センター 事務局長 平谷伸次	水に関する 世論調査	平成20年5月29日	安岐町下原 16名
(社)新情報センター 事務局長 平谷伸次	国民生活に関する 世論調査	平成20年6月5日	国東町綱井 30名
(株)日経リサーチ 代表取締役社長 園本雄司	生活意識に関する アンケート調査	平成20年6月5日	安岐町西本・中園 15名

（平成19年11月1日～平成20年10月31日）

**問い合わせ** 市民健康課住民係 ☎0978-72-5164

## 保育園の入園受付を行います

### ●平成21年4月から保育園に入園を希望される方の受付を行います

#### 受付の日時と場所

日時 平成21年1月21日(水)～27日(火)  
午前9時～午後5時(土・日を除く)

場所 国東市福祉事務所家庭福祉係  
各総合支所地域市民健康課介護福祉係

※武蔵町保育園は、認定こども園(下記)のため、直接保育園で受付をお願いします。

#### 必要なもの

##### 1 保育所入所申込書

国東市福祉事務所家庭福祉係・各総合支所地域市民健康課介護福祉係でお渡します。受付日以前にお越しください。

在園児の方は「保育所現況届」を保育園でお渡します。

##### 2 印鑑

##### 3 平成20年分源泉徴収票(給与所得者のみ。会社などからもらっていない方は、申込受付期間以降でも構いませんので、必ず提出してください。)

##### 4 平成20年1月2日以降に国東市に転入された方(平成19年度の市町村住民税を国東市以外に納めている方)については、平成20年1月1日に居住していた所在地の市役所または町村役場で「平成20年度税額証明書」を交付してもらってください。(ただし、申請及び料金が必要ですので、その所在地の市町村税務担当課に相談してください。)

##### 5 原則として、昼間家庭保育ができない児童が対象になります。

なお、上記受付期間以外でも、受付を行います。平成21年度についても多数の入園希望者が予想されますので、在園児、新入園児とも必ず受付期間内に手続きをしてください。(ただし、受付の先着順に保育を実施するというものではありません。)

### ●平成21年4月から大恩こども館への入館を希望される方の受付を行います

#### 受付の日時と場所

日時 平成21年1月21日(水)～27日(火)  
午前9時～午後5時(土・日を除く)

場所 大恩こども館

#### 必要書類

1 大恩こども館入館申請書(大恩こども館・国東市福祉事務所家庭福祉係でお渡します。)

#### 2 印鑑

原則として、保育に欠けない3歳以上の児童が対象となります。

#### 国東市内の認可保育園・こども館は下記のとおりです。

◎伊美保育園	国見町伊美2457-1	☎0978(82)0085
◎竹田津保育所	国見町竹田津3610-1	☎0978(84)0628
◎熊毛保育所	国見町小熊毛62-2	☎0978(83)0459
◎来浦保育園	国東町浜1353	☎0978(77)0930
◎富来保育園	国東町富来浦1549	☎0978(74)0200
◎国東保育園	国東町田深1665	☎0978(72)4370
◎国東町南部保育園	国東町小原119-1	☎0978(72)0609
◎オレンジ保育所	国東町原2129	☎0978(72)0496
◎武蔵町保育園	武蔵町糸原490	☎0978(68)1452
◎武溪保育所	武蔵町麻田57-1	☎0978(69)0432
◎安岐中央保育園	安岐町中園404-5	☎0978(67)1968
◎安岐保育所	安岐町下原1273-1	☎0978(67)0362
◎大恩こども館	国東町大恩寺405-1	☎0978(74)1213

#### 問い合わせ

国東市福祉事務所家庭福祉係	☎0978(72)5164
国見総合支所地域市民健康課介護福祉係	☎0978(82)1112
武蔵総合支所地域市民健康課介護福祉係	☎0978(68)1112
安岐総合支所地域市民健康課介護福祉係	☎0978(67)1114

#### 認定こども園のご案内

むさしこども園(武蔵町保育園・むさし幼稚園)武蔵町糸原498番地 ☎0978-68-1452-0194

平成20年度から、保育園と幼稚園を一体化した施設としてスタートしました。

ホームページ <http://www.musashi-kodomoen.com> Eメール [oita@musashi-kodomoen.com](mailto:oita@musashi-kodomoen.com)

※12月1日から来年度の入園受付を行っていますので、直接こども園にお尋ねください。

## 平成21年度 市立幼稚園の園児募集について

#### 入園対象児

5歳児…H15年4月2日～H16年4月1日に生まれた幼児

4歳児…H16年4月2日～H17年4月1日に生まれた幼児

3歳児…H17年4月2日～H18年4月1日に生まれた幼児

保育料 4,500円/月 降園時間 午後2時

入園申込書 各市立幼稚園、学校教育課で、入園希望者に直接お渡します。

受付期間 平成20年12月15日(月)～平成21年1月16日(金)

午前9時～午後4時30分

(ただし、土・日・祝日を除く)

受付場所 入園希望者は申込書に必要事項をご記入のうえ、希望する幼稚園へ提出してください。

#### 市立幼稚園一覧

##### 5歳児

国見中央幼稚園 国見町中 850 番地 ☎0978(82)1205

#### 4・5歳児

竹田津幼稚園 国見町竹田津3610番地1 ☎0978(84)0628

熊毛幼稚園 国見町小熊毛62番地2 ☎0978(83)0459

富来幼稚園 国東町富来浦677番地4 ☎0978(74)1212

豊崎幼稚園 国東町横手305番地2 ☎0978(72)0341

旭日幼稚園 国東町綱井2980番地 ☎0978(72)0352

#### 3・4・5歳児

安岐幼稚園 安岐町下原2071番地 ☎0978(67)0415

安岐中央幼稚園 安岐町中園210番地1 ☎0978(67)0415

#### 問い合わせ

国東市教育委員会学校教育課 ☎0978(73)0066

#### 私立幼稚園のご案内

##### ひともし幼稚園

国東町鶴川1826番地 ☎0978(72)0585 (Fax兼)

■終日保育・夏期冬期保育

■毎週水曜ママスクール(子育て支援・自由参観)

保育内容等詳しくは、直接各私立幼稚園にお尋ねください。

## ★頑張る集落営農⑦★

農政課では高齢化による農業の担い手不足に対応するため、集落営農組織の育成を支援しています。

### 1. 集落営農組織名

(農)見地生産組合

代表理事 秋吉 克之

### 2. 所在地 国東市国東町見地

### 3. 設立年月 平成 15 年 10 月

### 4. 構成戸数 55 戸

### 5. 主な経営内容

水稻 9.4ha、大豆 12.9ha、麦 12.3ha

飼料イネ 4.5ha

### 6. 集落営農に取り組んで良かったこと

- ・ 機械を個人で所持しなくて良いので、機械貧乏から脱却できた。
- ・ 大型農業機械の導入により、農作業の効率化、低コスト化が可能になった。
- ・ 耕作放棄地がなくなった！農地の維持管理意識が向上した。
- ・ 国や県の補助事業を利用できる。

### 7. 今後の展望、抱負

異常気象で安定した作柄が望めないことや、米・麦・大豆の単価が不安定なこと、また、補助金政策がいつまで続くかわからず不安を感じている。今後は、高収益作物の積極的な導入を図りたい。そして、農業収支のみで経営が成り立つように経営努力をして、後継者を確保したい。



▲上国崎小児童との水稻収穫体験

集落営農について関心のある方は、お問い合わせください。

#### 問い合わせ

農政課	☎72-5167	安岐総合支所地域産業課	☎67-1116
国見総合支所地域産業課	☎82-1113	大分県東部振興局農山漁村振興部集落・水田班	
武蔵総合支所地域産業課	☎68-1115		☎72-0409

## 地域の声を県政に！県政ふれあいトークで、広瀬知事が国東市へ

広瀬勝貞大分県知事が直接地域に出向き、地元の方々と語り合う「県政ふれあいトーク」のため11月12日(水)、国東市を訪れました。

広瀬知事は、農事組合法人よしき(田口義高組合長・国東町北江)とスターコックス株式会社(利行眞一代表取締役・国東町小原)の2ヵ所を訪問し懇談しました。



▲吉木公民館で農事組合法人よしきの皆さんと記念撮影

## 矢野圭介さん(安岐町)が建築板金の部で第1位

### 第38回大分県技能コンクール

技能の向上や技術の継承を図る第38回大分県技能コンクール(11月9日(日)・大分市 大分地域職業訓練センター)で入賞した国東市地域技能士会(安松孝晃会長)の皆さんが、11月26日(水)に市役所を訪れ、野田侃生市長に受賞を報告しました。

同コンクールには、国東市からは、建築大工、建築板金の部に2名が参加し、建築板金の部で矢野圭介さん(安岐町下原・29歳)が見事第1位に輝きました。



▲報告に訪れた国東市地域技能士会の皆さん(左から)安松孝晃会長、溝部元生副会長、矢野圭介さん、野田市長、河野時也理事、山田勇副会長



# コミュニティバス「おでかけ号」の利用状況をお知らせします。

コミュニティバス「おでかけ号」をご利用いただきありがとうございます。平成20年度上半期の利用状況をお知らせします。

上半期全体での1便あたりの平均乗車数(10.14人)は平成19年度の上半期のみの平均乗車数(10.07人)とほぼ同数となっています。

## 平成20年度 国東市コミュニティバス「おでかけ号」運行事業 利用状況一覧表

平成20年4月～9月

(単位:人)

	路線名	運行地域	運行曜日	平成20年度 平均乗車数 (1便あたり)	平成19年度 平均乗車数 (1便あたり)	平均乗車数 比較増減 (1便あたり)	平成20年度利用状況			
							下り①乗車数	上り乗車数	下り②乗車数	乗車数合計
1	松ヶ迫・小ヶ倉	武蔵町	金	22.17	20.71	1.46	596	557	0	1,153
2	向田・浜陽	国見町・国東町	金	19.77	19.54	0.23	519	509	-	1,028
3	赤松	国東町	水	15.63	15.95	▲ 0.32	420	393	0	813
4	吉松	安岐町	木	11.81	12.64	▲ 0.83	328	286	3	617
5	治郎丸	国東町	金	11.69	11.70	▲ 0.01	306	302	3	611
6	深江・寺山	国東町	月	10.77	10.30	0.47	284	276	3	563
7	山口	安岐町	月	9.75	8.62	1.13	247	260	6	513
8	堅来	国東町	火	9.39	10.35	▲ 0.96	265	242	2	509
9	志和利	武蔵町	水	7.19	6.14	1.05	211	163	0	374
10	油留木	安岐町	火	6.57	8.20	▲ 1.63	216	139	6	361
11	鬼籠・櫛海	国見町	水	6.46	4.64	1.82	190	146	1	337
12	熊毛・長瀬	国見町	月	5.73	6.53	▲ 0.80	165	133	0	298
13	小原	国東町	木	5.42	5.03	0.39	149	133	6	288
14	櫛来	国見町	木	5.13	3.96	1.17	138	129	2	269
15	大熊毛・小熊毛	国見町	火	4.70	4.41	0.29	136	118	0	254
合計				10.12	9.94	0.18	4,170	3,786	32	7,988

☆平成20年度上半期(平成20年4月から平成20年9月)までの利用実績です。

☆「平成20年度平均乗車数」は、前年度と比較するため1日1往復で、次のように算出します。

【路線別】《「下り①」+「上り」乗車数》÷《運行回数×2便》

運行回数は、曜日によって異なります。(月・水～木=26回、火=27回)

【全体】《「下り①」+「上り」乗車数》÷《運行回数×2便=786回》

☆「平成19年度平均乗車数」は、平成19年4月から平成20年3月までの実績です。

☆「下り①乗車数」は、午前9時前後に旧町中心部に向けて運行している便の乗車総数です。

☆「上り乗車数」は、正午前後に旧町中心部から各地に向けて運行している便の乗車総数です。

☆「下り②乗車数」は、「上り」便が折り返し運行している便の乗車総数です。

## 地域の交通手段の確保と地球環境を守るため公共交通を利用しましょう。

コミュニティバスと同じく大切な「地域共通の財産＝公共交通」として路線バスがあります。

国東市ではバス事業者に対し市内の赤字路線バス運行維持のために補助金を支出しています。コミュニティバスの運行開始を機に赤字の路線を大幅に減便したものの、平成19年度では採算のとれない赤字路線に約4,000万円もの補助を行いました。

赤字路線では、1回あたりの運行で起点から終点まで乗った人数が平均1人に満たない路線が数多くあります。

バス利用者減少の要因として自家用車の普及があげられます。しかし、通学に用いる児童や生徒、高齢者にとってバスは重要な交通手段です。路線バスの利用者が減少すると、赤字が増加し、その結果維持のための補助金が増加することとなります。しかし、市の財政状況は厳しく、現状のままでは、すべての路線バスを維持するのは困難になることが考えられます。

限られた財源の中で有効な補助が行えるよう、市ではバス事業者と協力して路線の見直し等を行っています。しかし、路線バスを維持するために最も重要なことは、実際にみんなでバスを利用することです。

公共交通の利用促進は地球温暖化防止の有効な手段でもあります。

地域の交通手段の確保と地球環境を守るため公共交通を利用しましょう。

**問い合わせ** 企画課企画係 ☎0978-72-5161

# まちの話 題

## ペト口岐部の列福を祝う集い 11月2日(日)・みんなかん

「ペト口岐部と187人殉教者列福式」(11月24日・長崎市)が行われるのを前に開催された集いには、主催した国見の歴史と文化を高める会(石本堅一郎会長)の関係者ら約70人が出席。一足早くペト口岐部の列福を祝いました。

ペト口岐部は国見町出身のキリスト教徒で、江戸時代に日本人として初めてエルサレムを訪問し江戸幕府に捕らえられ殉教。昨年、ローマ法王から死後にその徳と聖性が認められ「福者」に列せられました。



▲国見ふれあいコーラスのみなさんが、「道標」など3曲を披露



◀講演会では、絵画「ペト口岐部の生涯」を描いた洋画家の村田佳代子さん(鎌倉市)が、作品に込めた思いを紹介

## 第11回活力ある森林・古代の森づくり植樹祭

11月11日(火)・弥生のムラ・安国寺集落遺跡公園

人と森との融和をめざして開催された植樹祭には、市内の林業関係者ら約200人が参加。主催者の矢野丈夫東国東郡森林組合長、野田侃生市長が「貴重な緑の遺産である森林を整備し後世に引き継ぐことがわれわれの責務です」とあいさつしました。

この後、弥生のムラが、緑に囲まれた市民の憩いの場となることを願って、市木のクスノキやエドヒガンなど約400本の苗木を参加者全員で植樹しました。



## 大恩小学校が菊のプレゼント

11月5日(水)

大恩小学校の6年生の皆さんが、今年も大切に育てた鉢植えの菊を市役所と市養護老人ホーム松寿園に届けてくれました。同校では、地域の皆さんの指導で全校児童が菊作りに取り組んでおり、毎年、市役所に菊を届けてくれています。ありがとうございました。



▲菊を届けてくれた大恩小学校の皆さん(左から)藤原ひとみ校長、正成夢子さん、木ノ本雄人くん、石川裕平くん、石川正行PTA会長

## 浜の母ちゃんのお魚料理教室 11月13日(木)・来浦中学校

この料理教室は、大分県漁協女性部の魚食普及事業の一環として、地元で獲れた魚を使って魚料理をつくり、水産業への理解を深めてもらおうと、来浦中学校の全校生徒20人を対象として開催されました。

東国東海区女性部員の指導を受けながら、生徒の皆さんはなれない手つきで悪戦苦闘しながら、地元の特産品である夕チウオを使って、ガーリックムニエル、酸味スープやタイの刺身を調理。最後は、全員でおいしくいただきました。



## 空手道選手権 全国大会に出場を市長に報告



▲報告に訪れた(左から)重吉喜一郎国東小学校長、西尾和将くん、野田市長、母親の西尾美紀さん

12月14日(日)に神奈川県川崎市とどろきアリーナで開催される「第2回JKJO全日本ジュニア空手道選手権大会」の小学校5年の部九州地区代表に、西尾和将くん(国東小学校5年)が選ばれ、10月22日(水)、野田侃生市長に報告に訪れました。西尾くんは、「全国大会は初めてだけど、優勝めざしてがんばります」と抱負を述べました。

## 国東神楽社100周年記念奉納夜神楽

11月22日(土)・国東町下成仏天満社

国東神楽(市指定無形民俗文化財)は、719年に宇佐神宮の宮司が伝えたとされていますが、その後幾度か絶え、1908年に国東神楽社が再興して現在まで継承されています。

再興100周年を記念して開催された奉納夜神楽では、国東神楽社(宮永英次社長)の皆さんが「国譲り」や「大蛇退治」など計十五番を披露。富永神楽(安岐町)、手野神楽(武蔵町)、武多都神楽(国見町)の友情出演もあり、集まった地元の皆さんや神楽ファンは、夜遅くまで神楽を楽しみました。



## 泉谷十七三さんが 文部科学大臣賞を受賞

となぞう

国見町岐部の泉谷十七三さん(67歳)が、平成20年度生涯スポーツ功労者賞を受賞し、11月21日(金)、野田侃生市長に受賞を報告しました。

同賞は、地域スポーツの普及、発展に貢献し、顕著な成果をあげたスポーツ関係者を表彰するもので、国見町内でスポーツ少年団の指導者として、また、県の役員としてスポーツの振興発展に貢献したとして泉谷さんが表彰を受けました。



◀(左から)高木副市長、泉谷さん、野田市長

## 竹田津小学校児童が農家民泊を体験

11月18日(火)～21日(金)・国見町

竹田津小学校5・6年生12人が、くにみグリーンツーリズム研究会(小深田達会長)会員の3戸の農家にそれぞれ分かれ、3泊4日の宿泊体験を行いました。農山漁村の生活を体験することにより、豊かな感性や人間性、社会性をはぐくむことを目的とした「農山漁村ふるさと体験教室」として、今回初めて行われました。



▲かざら細工づくりを体験しました

## 通学合宿で家庭や地域社会の大切さを学ぼう

10月19日(日)～24日(金)・武蔵中央公民館

子ども達が公民館に泊まって共同生活しながら学校に通う「通学合宿」には、武蔵町内の小学4・5・6年生19人が参加。日ごろ体験できにくい異年齢の仲間たちと通学合宿を通して自主性や協調性を培い、子ども達の生きる力を養うとともに、家庭や地域社会の大切さを学ぶことを目的に、武蔵町では平成13年から毎年実施しています。



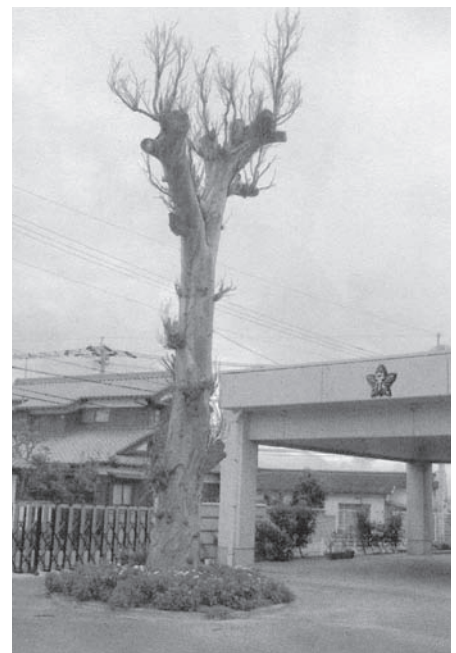
▲支援委員会や地域のボランティアの皆さんの指導を受けながら、全員で協力して炊事などに取り組みました

## 安岐小学校卒業生の皆さんへ

安岐小学校正門に「大きな楠の木」が植えてあります。この木は平成8年度の新校舎移転時より現在地にありますが、その時移植されたのか元々現在地に存在したのか不明です。写真のように枝は選定され、周りもアスファルトで囲まれています。改築後11年、台風等の風雨や夏場の干ばつにさらされ今ではかろうじて地上1メートル付近に小枝がでていだけで、それより上は樹皮もはがれ、瀕死の状況で、倒壊の恐れさえあります。

つきましては、安岐小学校では、楠の木の情報を探しています。「この楠の木は、いつ頃の、どんないわれの樹か」ご存知の方はご連絡いただきますようお願いいたします。

問い合わせ 安岐小学校 ☎0978-67-0336



# 秋の市民祭り

## 第18回夢咲きくにさきふるさとまつり

日時 10月26日(日) 午前9時30分～  
場所 アストくにさき前広場



◀くにさき名物「銀たち重」大盛り  
の早食いに、会場は大爆笑！

## 第6回仏の里東国東神楽大会

日時 10月25日(土) 午前9時30分～  
場所 アストくにさき前広場



◀国東市に伝わる神楽保存会がそれぞれ地区の特徴を見せながら熱演

## 平成20年度安岐町ふるさと祭り

期日 11月2日(日)  
場所 安岐町コミュニティー広場



◀今年も多くのかわいい赤ちゃんが参加した「赤ちゃんハイハイ選手権」

## 第19回くにみちよるちよる祭り

期日 11月9日(日)  
場所 国見町みんなかん周辺



◀「若いもんには負けられん！」飛び入り参加で盛り上がった「丸太切り競争」

## 国東半島国東市 ボードセーリング大会梅園カップ

・J PWプロアマオープンジャパンサーキット  
グランプリアップウインドシリーズファイナル  
・梅園CUPアマチュア選手権  
期日 11月1日(土)～2日(日)  
場所 安岐町塩屋海岸および同沖合い



◀入賞者には、河野則子さん(国東町鶴川・弥生のムラ陶芸教室講師)手作りのカップが贈られました

## 第19回仏の里くにさき・とみくじマラソン大会

期日 平成20年11月9日(日)  
場所 国東町 国東陸上競技場スタート・ゴール



◀今年も全国から2,646人が晩秋の富来路を満喫！

## 平成20年度むさしおいで祭り

期日 11月16日(日)  
場所 武蔵町 武蔵農村公園



◀椎茸のつかみ取りには長蛇の列が！

## みんなかんが贈る昭和の優秀映画上映会

期 日 12月14日(日)

### 内 容

『彼岸花』午前8時30分～10時30分

監督：小津安二郎 出演：佐分利信、有馬稲子、山本富士子

『秋刀魚の味』午前10時45分～午後0時45分

監督：小津安二郎 出演：岩下志麻、笠智衆、岡田茉莉子

『麦秋』午後1時30分～3時35分

監督：小津安二郎 出演：原節子、笠智衆、杉村春子

『東京物語』午後3時50分～6時10分

監督：小津安二郎 出演：原節子、笠智衆、東山千栄子



▲秋刀魚の味

場 所 みんなかんホール

料 金 500円(通し券)

前売チケット発売所 みんなかん、アストくにさき

主 催 国東市教育委員会・文化庁・東京国立近代美術館フィルムセンター

問い合わせ みんなかん ☎0978-82-1115

## 『宇佐神宮・国東半島三十三ヶ寺』写真展

国東半島には、宇佐神宮を総本山とする八幡文化と国東六郷に広がる仏教文化が平安時代から現在まで仏教寺院とともに受け継がれています。

これらの文化財を国東の大切な文化遺産として残していきたいと考えています。

今回、弥生のムラ国東市歴史体験学習館内で、『宇佐神宮・国東半島三十三ヶ寺』写真展を開催します。

この展示写真は、田中みのる氏(大分市在住)が撮影し、永岡恵一郎氏(大分石油株式会社社長・ホテル清照社長)が所蔵されている国東半島に点在する三十三ヶ寺院と宇佐神宮を紹介しています。期間中、ぜひご来館ください。



▲泉福寺

展示期間 12月6日(土)～23日(火)(休館日12月8日・15日・22日)

展示場所 国東市歴史体験学習館 1階

入館料(常設観覧料を含む) 大人 200円(団体20名以上150円)  
子ども 100円(団体20名以上50円)

問い合わせ 弥生のムラ国東市歴史体験学習館 ☎0978-72-2677

## 子どもたちのために役立てて 建設業協会国東支部青年部が寄付

社団法人大分県建設業協会国東支部青年部会(吉田徹哉部会長)が、11月17日(月)教育委員会を訪れ、「子どもたちのために役立ててください」と吉井孝光教育長に10万円を手渡しました。吉井教育長は「ありがとうございます。大切に有効に使わせていただきます」とお礼を述べました。



▲(左から)吉井孝光教育長に手渡す、吉田部会長と青年部会の田口幸人さん

## 全日空(ANA)から機内用食器の寄附

全日本空輸株式会社大分空港所(大越和好所長)から、プラスチック製機内用食器1,500個(6種類・各250)の寄附をいただきました。

野田侃生市長は「ありがとうございます。市の施設で活用させていただきます」とお礼を述べました。



11月18日(火)に市役所を訪れた大越所長▶

## 国東町商工会が宅配サービスを開始

国東町商工会(山下信男会長)が、10月から国東町内を対象とした宅配サービスを開始しました。大分県の地域商業維持支援事業の一環で、交通手段のない高齢者世帯の利便性の確保や、加入商店の売り上げの確保が目的で、現在、会員を募集しています。

国東宅配組合(小串俊雅代表)が運営し、食料品、酒類、衣料品、医薬品などを町内3地区に分け、曜日ごとに配達を行います。午前11時までに注文すれば、その日の午後5時までに配達されます。配達サービスを受けるには、年会費1,000円または、1回毎に100円の会費となっています。

問い合わせ 国東宅配組合(小串商店) ☎0978-72-0125

## 災害時における救援物資提供に関する調印式

国東市と南九州コカ・コーラボトリング株式会社(本社・熊本市)による「災害時における救援物資提供に関する協定」調印式が、10月31日(金)アストくにさき会議室で行われました。

これは、震度5弱以上の地震などの災害発生時に飲料水を市に優先的に提供したり、緊急時には災害対応型自動販売機の飲料水の提供を無償で受けられるようにするものです。

この災害対応型自動販売機は、市内7カ所に設置しています。



▲アストくにさきに設置された自動販売機

### 設置場所

国見町保健福祉センター(国見町)、アストくにさき、国東市役所第2庁舎(国東町)、武蔵保健福祉センター、武蔵B&G海洋センター(武蔵町)、安岐体育館、あさぎりの郷(安岐町)

### 救援物資提供に関する協定調印式



▲調印式では野田侃生市長と同社の荒木七海雄執行役員市場開発部長が調印書に署名しました

## 国東市サイクリングターミナル指定管理者を募集します

### ◆施設概要

- (1)名称 国東市サイクリングターミナル
- (2)所在地 大分県国東市国東町小原2662番地1
- (3)竣工年月日 昭和58年3月
- (4)構造及び面積 鉄筋コンクリート造2階建 一部1階建  
建築面積1,071.505㎡(車庫含む)

### ◆業務の範囲

- (1)宿泊及び貸自転車に関する業務
- (2)イベント開催など地域振興に関する業務
- (3)施設の利用許可に関する業務
- (4)施設の維持及び修繕に関する業務
- (5)施設の設置目的を達成するために必要な業務及び施設等の管理及び運営に関して必要な業務

### ◆応募資格

国東市内に住所を有する法人その他の団体(民間事業者、NPO法人など)

### ◆募集期間

平成20年12月15日(月)から  
平成21年1月14日(水)

### ◆選考基準

- (1)施設及び設備の適切な維持管理
- (2)その他(指定管理募集要項による。)

### ◆指定期間

平成21年4月1日から  
平成26年3月31日まで(5年間)

問い合わせ 商工観光課 ☎0978-72-5168

## 新着図書のご案内

### 国見図書館

#### 「カレーになりたい!」

水野 仁輔(著)

著者の水野さんは自他共に認める無類のカレー好き。本書を読んでいると、水野さんのカレーに対する情熱が伝わってきます。

水野さんによれば、カレーは失敗しない料理。カレールーを使えば誰にでも美味しくできます。でも!逆を言えば、奥の深い料理。隠し味、材料、作る人、食べる人…カレー作りに正解はないそうです。

本書では、インド、タイ、イギリスなどカレーにまつわる国を訪問したときのこと、カレー店選びのポイント、基本の家カレーレシピ、そして水野さんがメンバーの“東京カリ〜番長”のことなどが書かれています。いわば、カレーエッセイ。児童書なのですが、カレー好きの方にお勧めの一冊です。

### くにさき図書館

#### 「クリスマスのおしごと」

長谷川直子(著)

みなさんが楽しみにしているクリスマスまであと少しです。ツリーの飾りつけにケーキの準備、それから忘れてはいけないサンタさんへのお願い…クリスマスの準備は進んでいますか。

ここに、クリスマスに向けて大忙しの仕立て屋さんがいます。仕立て屋さんが受けた注文は「とびきりあたたかくて、おしゃれなフードつきのコートを、クリスマスイブのよるまでに、やまほどつくる」こと。

コートの型紙を作って、型紙に合わせて布を切り、ミシンで縫ってふかふかのふちどりもつけます。襟元で留めるホックをつけて出来上がり。何が出来たかもうお分かりですね。

大仕事を終えた仕立て屋さんはぐっすり眠りました。さて、そんな仕立て屋さんにプレゼントは届くのかしら?

### 武蔵図書館

#### 「聖女の救済」

東野 圭吾(著)

人気作家東野圭吾の探偵ガリレオシリーズ最新刊です。

“これは完全犯罪だ”男が自宅で毒殺されたとき、離婚を切りだされていた妻には鉄壁のアリバイがあった。草薙刑事は美貌の妻に惹かれ、毒物混入方法は不明のまま。湯川が推理した真相は…理論的には考えることができても、現実的にはありえない、虚数解だった。はたして湯川は、この非現実的な犯罪トリックを証明することができるのか。

初めてガリレオシリーズを読みましたが、一気にこんなに本を読んだのは、ひさしぶりです。話のおもしろさはもちろん、湯川のセリフに笑ってしまうところもあり、おすすめです。

シリーズの本ですが、続きものではないので初めて読む方でも楽しめます。同時に出された「ガリレオの苦悩」(短編集)もあわせてごらんください。

### 安岐図書館

#### 「死刑」

森 達也(著)

「死刑」という重いテーマを扱った本です。死刑は存置すべきなのか、廃止すべきなのか。本書はこの2つの結論の間で揺れながら死刑囚、遺族、弁護士、元刑務官など死刑に関わるさまざまな人と出会い話を聞いていくなかで、著者の結論を出すまでが書かれています。また世間で死刑について知られていない現状や、情報公開の少なさも本書は指摘しています。

刑罰でありながら人の命を絶つ死刑。死刑の奥深さ、複雑さを感じるとともに、死刑とは何か深く考えさせられます。



LIBRARY NEWS



開館時間 午前10時～午後6時

### 図書館カレンダー 12月

日	月	火	水	木	金	土
	1	2	3	4	5	6
7	8	9	10	11	12	13
14	15	16	17	18	19	20
21	22	23	24	25	26	27
28	29	30	31			

■は休館日。28日(日)は資料整理のため休館です。  
新年は1月6日(火)から開館です  
※4月から第3日曜日も開館するようになりました。

## 図書館行事のご案内

#### ◇国見図書館

##### おはなしひろば

6日(土) 午前9時30分～

20日(土) 午前9時30分～ 竹田津出張所

#### ◇くにさき図書館

##### おはなし会

14日(日) 午前10時30分～

##### クリスマス会

23日(火) 午後2時～ マルチホール

##### 冬休み映画会

26日(金) 午後2時～ マルチホール

#### ◇武蔵図書館

##### おはなしのへや

3・10・17・24日(水)午後3時30分～

※17日はクリスマスおはなし会

##### 出前おはなし会(すこやか館)

12日(金) 午後3時30分～

##### 移動図書館

11日(木) 午後1時～1時30分 武蔵西小学校

18日(木) 午後1時30分～2時 吉広地区

#### ◇安岐図書館

##### クリスマス会

13日(土) 午前10時30分～

#### 問い合わせ

国見図書館 ☎0978(82)1585

くにさき図書館 ☎0978(72)3500

武蔵図書館 ☎0978(69)0946

安岐図書館 ☎0978(67)3551



# こころをつなぐまちづくり

人権シリーズ vol.31



「心をつなぐまちづくり」へ  
第7回人権フェスティバル



▲むさしこども園・武溪保育所合同の歌と手話

## 主な内容

### 人権作文朗読

- ・幸松慶樹(武蔵西小学校4年)
- ・高橋幸希(武蔵東小学校6年)
- ・河野沙也香(武蔵中学校3年)

### 学習発表

- ・むさしこども園、武溪保育所学習発表
- ・武蔵中学校全校合唱
- ・コーロ・アザレア合唱
- ・武蔵西小学校「蛇谷太鼓」

### 実践報告

- ・武蔵中学校区人権教育総合推進地域事業の概要

今年の国東市武蔵町人権フェスティバルは、文部科学省指定武蔵中学校区人権教育総合推進地域事業報告会の一環として、例年より約一カ月早く11月7日(金)に武蔵セントラルホールで開催され、およそ450人が参加しました。

平成18年度から3年間の取り組みの様子や成果が発表され、集まった多くの関係者が関心を寄せていました。

また、各小中学校代表者による人権作文発表では、子どもの視点から、なかまや自分をするどく見つめた意見が聞かれたり、学習発表では、かわいい園児たちの歌う姿に、会場内には明るい笑顔が満ちていました。



▲コーロ・アザレアの合唱

## 国東市人権ファシリテーター養成講座を振り返って

国東市では今年度、地域で人権について学ぶ住民に対して学習への参加を促進し、円滑に運営を行う(ファシリテーション)進行役を務める役割を担うことのできる人材を育成するため、基礎編4回、応用編2回、計6回にわたり養成講座を行いました。

市では初めての取り組みで、平日の日中の開催でしたが、14名の方が参加されました。最終回にはグループで運営案を作成し発表してもらい、お互いに意見交換を行いました。

また、終了後アンケートから、自分自身の気持ちの変化を感じた参加者もいたようです。

今後もこのような人材育成のためのプログラムを提供していきます。

問い合わせ 生涯学習課人権・同和教育係 ☎0978-72-2121



▲講座を受講する皆さん

## 第28回全国中学生人権作文コンテスト大分県大会・地方大会(杵築人権擁護委員協議会)の審査結果は以下のとおりです。

### —大分地方法務局杵築支局・杵築人権擁護委員協議会優秀賞(学校賞)—

- ・阿南仁梧(国見中3年)「うちの祖父とリュウマチ」
- ・田畑ゆかり(国東中2年)「人権作文」
- ・橋本侑実(来浦中3年)「すぐそばのぬくもり」
- ・赤澤春花(武蔵中3年)「知って考える」
- ・山野周作(富来中2年)「人権について」
- ・手嶋瑞季(安岐中3年)「最も尊い存在」
- ・栗原侑也(城崎中1年)「小さなことから」



## こんにちは! 男女共同参画係です

内閣府指定の「女性に対する暴力をなくす運動」期間中(11月12日(水)～25日(火))の初日夕方5時過ぎから市内のマルショク国東店、スーパー青木国東店の店舗前で啓発キャンペーンを実施しました。国東警察署員と国東市男女共同参画推進委員、市のDV担当者が皆様に声をお掛けしました。2店様にはご協力をいただきありがとうございました。



キャンペーンの様子

### 第2回「彼と彼女のハッピーライフ講座」を11月30日(日)武蔵保健福祉センターで開催!!



◀講演の様子

参加者33人(男性17人・女性16人)

男女共同参画の講師、大分県消費生活・男女共同参画プラザ主幹 佐藤敬子さんが「男性も女性も知っておきたい デートDV」と題して講演。参加者の心に響くお話にパートナーへの信頼と尊重する事の大切さや真の愛情について考えることができました。未来のご自身のためになる講座にそれぞれの思いをはせる学びとなりました。

### イタリアン・フレンチに挑戦

はじめて料理をする方や、中にはかなりの腕前の方もいて、互いに助け合い完成することができました。これこそが参画の基本! 楽しく和気あいあいの様子で作業を進め、完成後の食事会では会話ははずんでどのテーブルも楽しいひと時を過ごしました。(料理の指導は市の栄養士が行いました。)



真剣な眼差しで…



友だちの輪…

#### メニュー

スープ… パンプキンポタージュ      ピザ  
前 菜… イタリアンサラダ  
メイン… カレーミートローフ      デザート… プディング



参加者の感想を一部ご紹介します。

- ☆ 初めて出席しました。普段学ぶ機会のない内容を学ぶことが出来貴重な学習会でした。料理教室も楽しかったです。
- ☆ 出会う機会が少ない方も多いはず。こういう機会はとても良いのではないかなと思います。
- ☆ 楽しかったです。普段会えない職場の人と話が出来、女性の友が出来嬉しかったです。料理は又作ってみようと思います。
- ☆ 佐藤先生がパワフルなのであつという間の講義でした。料理を作りながら男女の知人がたくさん出来、次回も皆さんに会えるといいなと思います。クリスマス気分も味わえた楽しい1日でした。
- ☆ コミュニケーションの大切さ、思いやりが大事だと思いました。料理の作業も良い経験になりました。いろいろな人と知り合う良い機会が良かったです。又このような機会があったら良いと思います。



# 新型インフルエンザに備えて～備蓄品リスト～

新型インフルエンザが発生したら、できるだけ外出を自粛することが必要です。そのため、できれば2カ月、少なくとも2週間分の食料品・薬品・日用品等の備蓄が必要となります。とくにマスクは大事です。

注) このリストはあくまでも目安です。数量は、各人や各家庭の事情に従い、必要に応じて調整してください。

品目		品目		
長期保存の出来る食品	主食	こめ	新型インフルエンザ対策	マスク(インフルエンザ防御用)
		切り餅		うがい薬
		乾麺(そうめん、そば、うどん、スパゲティなど)		消毒用アルコール(ポンプ式)
		カップ麺、インスタントラーメン		漂白剤(塩素系)
		パックご飯		液体石鹸(手洗い用)
	おかず	レトルト食品(カレー、シチュー、味噌汁など)		ゴム手袋(使い捨て)
		缶詰(魚類、肉類など)、缶切り		体温計
		冷凍食品		のど飴(薬用)
	その他	菓子(チョコレート、ドロップなど)		水枕、冷却シート
		調味料(砂糖、塩、醤油、めんつゆなど)		医薬品
	スポーツ飲料(粉末タイプ)	アセトアミノフェン系の解熱鎮痛剤		
	ミネラルウォーター	※薬の成分によっては、インフルエンザ脳症を助長する可能性があります。購入時に医師、薬剤師に確認してください。		
合体系調てに	ゼリー状飲料	常備品	胃腸薬	
	フルーツ缶		かぜ薬	
	レトルトのお粥		ビタミン剤	
生活に必要な日用品	洗剤(洗濯、台所)			
	トイレトペーパー			
	ティッシュペーパー			
	保湿ティッシュ			
	ラップ、ホイル			
	ビニール袋			
	防災用ラジオ、懐中電灯、電池			
	貯水用ポリ容器			
	カセットコンロ・ボンベ			
	ろうそく、マッチ、ライター			
	生理用品			
	ベビー用品、介護用品(粉ミルク、紙おむつなど)			
ペットフード				



一度準備したからと安心するのではなく、期限の確認をして、随時入れ替えをしていくよう気をつけましょう。

## 「平成20年度 子育てを考えるつどい～音楽堂本舗といっしょにゆかいな音楽会★」

「よろうちさかしい武蔵っ子を育つる会」(武蔵町家庭教育推進協議会)は、子育てしやすいまちづくりに向けての活動の一環として、子育てを考えるつどいを行っています。

今年度は、地域で出前コンサートを展開する女性3人組の「音楽堂本舗」が、ピアノカ三重奏や歌遊び、連弾、ミュージックパネルなどの内容で楽しい音楽会を開催します。

親子のふれあいを大切にし、音楽を通じて、みなさんと一緒に楽しい時間を過ごしてみませんか。ご参加お待ちしております。

**日 時** 平成21年2月1日(日) 午前9時30分開場 午前10時開始

**場 所** 武蔵保健福祉センター「つどいの館」

**講 師** 音楽堂本舗(上浦祐美子さん・高倉孝子さん・米田昌子さん)

**入場料** 3歳以上100円(3歳未満は無料)

\*チケットは武蔵保健福祉センター・市役所武蔵総合支所地域市民健康課・市内各保育園・各幼稚園にお申し込みください。(当日券もあります)

\*託児もありますので、申し込み際に予約をしてください。

**問い合わせ先** 武蔵保健福祉センター ☎0978-68-1184  
武蔵総合支所地域市民健康課 ☎0978-68-1112



ひとのうごき (10月31日現在)

男	16,172	(8)
女	17,701	(8)
計	33,873	(16)
世帯数	13,784	世帯(28)

12月の納税

- 固定資産税(3期)
- 国民健康保険税(9期)
- 介護保険料(7期)
- 長寿医療医療保険料(6期)  
(後期高齢者医療保険料)

納期限は12月25日(木)  
問い合わせ 税務課  
☎0978(72)5162

催し

ハローキティ・  
ニユーイヤークンサート  
inアストくにさき

日時 平成21年1月18日(日)  
昼公演

開場 正午

開演 午後1時

夕方公演

開場 午後3時

開演 午後4時

場所

アストくにさきアストホール  
入場料(全席自由) 前売り券  
一般2,000円、中学生以  
下1,500円、3歳以下ひ  
ざ上で無料

※当日券は各500円増し

☎生涯学習課

☎0978-72-2121

募集

くにさきボランティア  
センター・社・仏閣清掃  
ボランティア参加者募集  
くにさきボランティアセ

ンターでは、「仏の里くにさ  
き」の伝統文化を守り、継  
承するため、地域と一体と  
なって、清掃活動等を行っ  
ています。

多くの方のご参加をお待  
ちしております。

日時 12月13日(土)

午前9時～11時

※雨天時は屋内清掃

場所

国東町鶴川 桜八幡神社

参加対象 どなたでも参加  
できます。電話またはFAX  
でお申し込みください。

内容 桜八幡神社の清掃  
(軍手をご持参ください。)

☎くにさきボランティア

センター事務局

☎0978-72-2121

☎0978-72-4070

☎0978-72-4070

大分県臨時職員採用  
候補者名簿登録試験

募集期間 12月15日(月)～

平成21年1月13日(火)

試験日

平成21年2月1日(日)

お知らせ

年末年始のごみの収集に  
ついて

燃えるごみ

年末は通常通り収集します。  
年始(平成21年1月1日～1  
月3日)は収集をしません。

燃えないごみ

年末は通常通り収集します。  
年始(平成21年1月1日～1  
月3日)は収集をしません。

1月1日(木)の収集地区は1  
月5日(月)に、1月2日(金)の  
収集地区は1月6日(火)に収  
集します。

☆ごみはきちんと分類し、  
収集日の朝(8時まで)、各  
ステーション(集積所)に出  
しましょう。

☆ステーション(集積所)に  
出されたごみを持ち出した

り、荒らしたりしないよう  
にしましょう。

☆ごみを減らす努力をしま  
しょう。

☆一般家庭ごみの焼却は法  
律で禁止されています。燃  
やさないようにしましょう。

☆ごみの不法投棄をやめま  
しょう。

☎環境衛生課

☎0978-72-9001

合併処理浄化槽設置整備  
事業補助金の申請について

平成20年度の合併処理浄  
化槽設置整備事業補助金に  
ついては、現在、下記の要  
領で申請を受け付けていま  
すが、補助枠が無くなり次  
第、申請を締め切ります。

21年度の申請の受付は、21  
年4月以降(予定)となりま  
す。補助枠の残りなど、詳  
細については各担当までお  
問い合わせください。(※市  
の補助金交付決定を受けず  
に着工したものは補助の対  
象になりませんのでご注意

ください。)

補助対象区域 下水道計画  
区域を除いた国東市全域

補助対象者 一般住宅用途  
の合併処理浄化槽設置者

補助金額 5～6人槽・  
332,000円、7～8人  
槽414,000円、10人槽・  
548,000円

手続きの方法や必要書類  
については、担当窓口まで  
お問い合わせください。

☎上下水道課下水道工務係

☎0978-72-5197

国見総合支所地域建設課

下水道係

☎0978-82-1114

武蔵総合支所地域建設課

下水道係

☎0978-68-1197

安岐総合支所地域建設課

上下水道工務係

☎0978-67-1119

工業統計調査に  
ご協力ください

平成20年工業統計調査を  
12月31日現在で行います。

調査の実施に当たっては、本年12月から来年1月にかけて調査員がお伺いします。

なお、調査票に記入していただいた内容については、統計法に基づき秘密が厳守されますので、正確な御記入をお願いします。

☎ 企画課企画係  
0978-7215161

### 中小企業の皆さんへ 緊急保証制度が

#### スタート

資金繰りを応援する、緊急保証制度がスタートしました。

本制度は、原油に加え原材料価格の高騰や仕入価格の高騰を転嫁できていない中小企業者の資金繰りを支援するため、現行制度の抜本的な拡充・見直しを行ったものです。

原油・原材料価格の高騰や仕入価格の高騰の影響を強く受けている業種の中小企業者を対象として、民間金融機関からの融資を受けられる際には信用保証協会が保証をいたします。

詳細については、市役所 商工観光課、各金融機関、商工会にお気軽にお問い合わせください。

☎ 国東市商工観光課  
0978-7211111  
内線2693

### 学校教育活動紹介 パネル展示

「おおいた教育の日」関連事業として11月16日(日)に安岐中央小学校で開催された「協育フォーラム」親学のすすめ集会」で、会場内に展示された、国東市・姫島村の各小・中学校の教育活動の様子を紹介したパネルを、アストくにさき1階ロビーで展示しています。多くの方々への参観をお待ちしています。

**展示期間** 平成21年1月6日(火)まで(ただし、12月28日から1月4日の間は休館)

**展示会場** アストくにさき「1階ロビー」

☎ 国東市教育委員会

☎ 学校教育課  
0978-7310066

### ツツガムシ病にご注意ください

ツツガムシ病は、ツツガムシ病リケツチアを保有するツツガムシ(ダニの一種)の幼虫に刺されることによつて起こる病気です。本県においては秋から冬にか

け、特に11月、12月に多く発生します。これからの季節は狩猟、キノコ狩り、山芋掘り等で藪地、山林に入る機会が多くなりますので、注意が必要です。

現在は、ツツガムシ病に有効な化学療法剤(抗生物質)があり、早期に発見し適切な治療を行えば軽快し、重篤な症状には至らないので、早期発見・早期治療が重要です。

予防策としては、藪地、山林、草地等にできるだけ立ち入らないようにし、やむを得ず入る場合は長袖の上着、長ズボン、長グツ、手袋等を着用し、ツツガムシに刺されないよう注意してください。

☎ 大分県健康対策課  
0971-50612669

### 調理業務従事者届を提出してください

調理師免許をお持ちで、飲食店や給食施設等で調理業務に従事している人は、調理師法に基づく届出が必要です。この届出は2年に一度行うもので、今年度は実施年度にあたりません。

○平成20年12月31日現在の状況について「調理師業務従

事者届」を平成21年1月15日までに県東部保健所国東保健部に提出してください。(FAX、郵送可)

○届出用紙は、国東保健部または各地区の食品衛生指導員にお尋ねください。

☎ 大分県東部保健所  
国東保健部

☎ 0978-7211127

☎ 0978-7213073

〒873-0503

国東市国東町安国寺  
786-1

### ハイテクニュータウン 向陽台

宅地好評分譲中!  
モテル住宅販売価格  
2,473万円

宅地 販売価格497万円  
918万円 ※坪単価  
5万9千円のキャンペーン

価格をご用意しています。

区画面積  
262.56㎡(79.42坪)~  
405.26㎡(122.59坪)

**申込受付** 物件は先着順受付ですので、販売済みの場合がありません。あらかじめご了承ください。

☎ 大分県住宅供給公社  
向陽台販売事務所

☎ 0978-6810886  
(土・日)も受付・相談をお受

けしています。)

ホームページ

<http://www.oita-jkk.jp>

### 12月10日から16日までは 「北朝鮮人権侵害問題 啓発週間」です。

北朝鮮当局による人権侵害問題に関する国民の認識を深めるとともに、国際社会と連携しつつ北朝鮮当局による人権侵害問題の実態を解明し、その抑止を図ることを目的として、平成18年6月に、「拉致問題その他北朝鮮当局による人権侵害問題への対処に関する法律」が施行され、国及び地方公共団体の責務等が定められるとともに、毎年12月10日から同月16日までを「北朝鮮人権侵害問題啓発週間」とすることとされました。

我が国の緊急の国民的課題である拉致問題の解決を始めたとする北朝鮮当局による人権侵害問題への対処が国際社会を挙げて取り組むべき課題とされる中、この問題についての関心と認識を深めていくことが大切です。

# 試験

## 消防設備点検資格者講習

### 講習の種類・実施日

第1種消防設備点検資格者講習 平成21年1月14日(水) 16日(金) 3日間  
第2種消防設備点検資格者講習 平成21年1月21日(水) 23日(金) 3日間  
講習会場 大分市 新日鐵明野研修センター「攻玉寮」  
受講申請期間 12月8日(月) 平成21年1月9日(金)  
詳しくはお問い合わせください。

⑩(財)大分県消防設備安全協会  
☎097-537-13125

# 相談

## 行政相談

日時 平成21年1月14日(水) 午前10時～正午  
場所 国見町 みんなんかん第2学習室 安岐町 安岐総合支所 207号室  
⑩大分行政評価事務所  
☎097-532-13715  
総務課行政係  
☎0978-72-11111  
内線211

## 12・1月の休日在宅当番医

月日	病院名	所在地	電話番号
12月14日	福永胃腸科外科医院	国東町鶴川	72-3001
	むさし整形外科医院	武蔵町古市	69-0171
12月21日	松木医院	国東町岩屋	72-0345
	定村内科医院	安岐町塩屋	67-2127
12月23日	富来K.クリニック	国東町富来浦	73-3010
	あおぞら病院	国東町小原	72-0455
12月28日	末綱クリニック	国東町田深	72-0433
	朝倉内科医院	安岐町中園	67-2012
1月1日	橋永医院	国東町安国寺	72-1158
	松原医院	武蔵町古市	68-0010
1月2日	国見病院	国見町伊美	82-1251
	菅原内科安岐	安岐町西本	67-3655
1月3日	福田産婦人科内科医院	国東町田深	72-0168
	牛嶋内科胃腸科クリニック	武蔵町古市	69-0889
1月4日	国東中央クリニック	国東町北江	73-2200
	むさし整形外科医院	武蔵町古市	69-0171

## 12・1月の休日歯科当番医

月日	病院名	所在地	電話番号
12月14日	ざいぜん歯科	国東町小原	72-1042
12月21日	岸本歯科診療所	国東町鶴川	72-0206
12月23日	清末歯科医院	国東町富来浦	74-0102
12月28日	アキモト歯科医院	安岐町西本	67-2677
12月29日	栗林歯科医院	国東町鶴川	72-0038
12月30日	福永歯科医院	国東町鶴川	72-2838
12月31日	岐部歯科医院	国見町伊美	82-0078
1月1日	さいとう歯科医院	安岐町塩屋	67-2980
1月2日	なかよし歯科医院	武蔵町古市	68-0118
1月3日	川野歯科医院	武蔵町古市	68-1574

※休日当番医は変更になることがありますので、電話でご確認のうえ受診してください。  
国東市民病院(安岐町下原 ☎67-1211)・あおぞら病院(国東町小原 ☎72-0455)は救急指定病院ですので、休日・夜間でも急患を受け付けています。

## 特定疾患(難病)相談

原因が不明であつて、治療方法の確立していない、いわゆる「難病」のうち国が指定した疾患(45疾患)に対して、全国的規模での研究を行うとともに、患者の医療費の負担軽減を図ることを目的に特定疾患治療研究事業を実施しています。

特定疾患や難病に関する相談は保健所で行つていただきます。  
相談窓口 大分県東部保健所国東保健部(旧国東保健所)  
☎0978-72-11127

## 無料相談会

# 求人情報

## 市内で働きませんか? 従業員を募集中です。

◆朝日警備保障(交通誘導隊員) ◆(株)ナカハシ(木製品製造工) ◆国東中央クリニック(送迎運転手、介護職員、総務事務等) ◆(株)ワールドインテック(電気設計、機械設計) ◆スーパ―あおき安

## 日時 12月17日(水) 午後1時～4時

場所 大分県行政書士会  
相談内容 遺言・遺産相続・不動産関連・その他  
⑩大分県行政書士会  
☎097-537-7089

## 岐店(調理・販売、販売員)

◆さいとう歯科医院(歯科助手) ◆栗林興業(作業員) ◆安岐の郷(機能訓練指導員、看護師、介護職) ◆ウエルハウス(看護スタッフ) ◆コンパス九州(調理師) ◆(株)大鵬レジャー産業(接客) ◆(有)イチカワ物産(ネットショップスタッフ) ◆あおぞら病院(看護師、看護助手) ◆末綱クリニック(看護師) ◆メディケア亀寿苑(看護師) ◆(株)全日警(施設常駐警備員) ◆くにさきの郷(介護職) ◆J.A.大分くにさき地域本部(給油業務) ◆(株)大分空港メンテナンス(清掃) ◆佐藤建設(土木

## 作業員) ◆(株)テクノプラス九州(調理員) ◆(株)ユービック(成形オペレーター) ◆福永胃腸科外科医院(看護師) ◆大分第一交通(タクシードライバー) ◆(株)パソナエンジニアリング(精密機器生産設備の治具設計、精密デザイン) ◆(株)京製メック(設計技術者)

以上の求人は11月25日現在の国東市関係の一部です。他にも多くの求人があります。詳しくは左記までお問い合わせください。直接相談室までお越しください。  
⑩別府公共職業安定所 国東地域職業相談室  
☎0978-72-10952

## お悔やみ申し上げます (敬称略)

### 10月

20日	国東町浜	岸岡 一郎 (80)
21日	国見町千燈	藤本 亀夫 (80)
22日	安岐町中園	松原 モト (94)
23日	国見町櫛来	末廣 辰巳 (91)
24日	国東町北江	田中 正利 (77)
25日	武蔵町古市	藤原ラクエ (91)
26日	国東町浜	平石ミサヲ (85)
27日	安岐町馬場	宇都宮京一 (83)
28日	国東町川原	廣田キミエ (92)
29日	国見町小熊毛	小野喜太郎 (79)
30日	国見町伊美	川田 チヅ (85)
31日	安岐町油留木	中野 義子 (49)
11月	武蔵町丸小野	武丸マキエ (83)
1日	国東町川原	安森 盛久 (91)
2日	安岐町両子	矢野 千年 (83)
3日	武蔵町系原	後藤 司男 (71)

### 11月

2日	安岐町馬場	古原 正 (86)
3日	国東町鶴川	伊藤安太郎 (97)
4日	安岐町系永	平山タツエ (90)
5日	国東町中田	長尾 睦子 (86)
6日	国見町伊美	中井フサネ (97)
7日	国東町鶴川	寺川千重子 (84)
8日	安岐町系永	植田多喜男 (78)
9日	安岐町下山口	佐藤ミチエ (79)
10日	安岐町吉松	川野 高義 (58)
11日	国見町大熊毛	朝山嘉代子 (78)
12日	武蔵町吉広	長吉エミ子 (79)
13日	安岐町成久	小川ハルエ (86)
14日	国見町伊美	野田 安子 (81)
15日	国東町来浦	藤原 政信 (98)
16日	国東町富来浦	宮本 榮造 (93)
17日	国東町小原	式綱 一三 (77)
18日	国東町浜	眞城 正義 (94)
19日	安岐町山浦	河野 末光 (80)

10月21日～11月20日までの届出分

## お誕生おめでとう! (敬称略)

### 10月

9日	安岐町瀬戸田	伊藤みもえ (良兼・かすみ)
10日	安岐町塩屋	佐藤 礼 (武夫・和代)
11日	国東町小原	山田 悠達 (恭則・由紀子)
12日	安岐町下原	宇津宮拓美 (隆広・美有紀)
13日	安岐町向陽台	宇都宮斗真 (雅豊・絹枝)
14日	武蔵町系原	吉田 恵菜 (伸也・由香里)
15日	国東町小原	田口 陸斗 (大輔・真由美)
16日	国東町治郎丸	立花 和也 (慎二・明美)
17日	国東町田深	松崎 杏菜 (健一・薫)
18日	国東町田深	安藤 心美 (弘幸・美紀)
19日	国東町鶴川	秋國 雛子 (豊伸・奈津子)
20日	国東町富来浦	萱島 里咲 (敏男・裕里)
21日	武蔵町池ノ内	吉本 百花 (直正・麻理子)
22日	安岐町西本	金田 笑実 (征治・泰子)

### 11月

1日	安岐町瀬戸田	伊藤 迅 (淳吾・綾乃)
2日	国見町中	江本 琴音 (昌道・優子)
3日	武蔵町向陽台	太田 陽菜 (淳・美保)
4日	武蔵町系原	水元 絢音 (雅彦・かおる)
5日	安岐町塩屋	堀 優月 (忠宏・梨香)
6日	国見町野田	佐藤 佳生 (政彦・涼美)
7日	安岐町下原	木村穂乃花 (太成・千晶)
8日	安岐町朝来	牧野 修也 (康弘・リカ)

( )内は保護者の名前/10月21日～11月20日までの届出分

**訂正とお詫び** 市報くにさき11月号19頁のお誕生おめでとうで、国東町田深の佐野由奈ちゃんの保護者は、直人さんの誤りでした。訂正してお詫び申し上げます。

※「お誕生おめでとう!」「お悔やみ申し上げます」のコーナーについては、掲載希望の申し出のあった方を掲載しています。

## 国東市営(公営)住宅入居者募集



### ■入居者資格

- 現に同居し、又は同居しようとする親族があること(高齢者・障がい者等は1人でも入居可)
- 現に住宅に困窮していることが明らかであること
- 県民税または市町村民税、公営住宅使用料等を滞納していないこと
- 条例で定める基準の収入であること

### ■申込手続

入居を希望される方は、印鑑持参の上、**住民票、所得証明書及び納税証明書**などの必要書類を揃えて、**12月8日(月)から17日(水)まで**に国東市役所建設課又は各総合支所地域建設課へお越しのうえ、お申込みください。

■入居可能日 1月1日(木) ※県営住宅は2月1日(日)

### ■その他

入居資格のある申込者が複数あり、住宅困窮度が定めがたい場合は、抽選とします。

**抽選会及び説明会は、12月18日(木)午後1時30分から国東市役所**で行います。

入居者資格等詳細については、下記までお問い合わせください。

### ■問い合わせ

建設課住宅係	☎0978(72)5169	内線277
国見総合支所地域建設課	☎0978(82)1114	内線213
武蔵総合支所地域建設課	☎0978(68)1972	内線44
安岐総合支所地域建設課	☎0978(67)1119	内線243

住宅名	戸数	部屋番号	間取	家賃(円)
八坂	1	1B-1-2号	3K	11,500～19,000
大熊毛	2	2B-1-2号 2B-1-3号	3DK	10,900～18,100
花開	1	C棟	3LDK	45,000
夢開	1	B棟	3LDK	45,000
県営国見住宅	1	2A1-304号	3DK	21,700～35,900
重藤	1	2-2号	4K	14,900～24,700
小原	1	7-6号	3LDK	20,900～34,700
武蔵グリーンヒル	1	43-2号	2LDK	21,600～35,800
	5	1-3号・1-5号 1-8号・2-3号 2-9号	3LDK	46,000
武溪	2	C棟・D棟	4LDK	51,000
つつじヶ丘	1	D-5号	2DK	8,300～13,500
池見台	1	6号	3LDK	19,900～32,900
日向	2	6-3号・7-4号	3LDK	44,000

### その他の市営住宅(所得制限なし)

住宅名	間取り	家賃(円)	備考	問い合わせ先
サンコーポラス富来	3DK	1・2・3階 35,000	空き部屋あり	国東市役所建設課

# 新ガッツだ おまかせくん!

小学校編

作 ロナウジーニョ太郎

No.33



# くにさきの文化財

武蔵町

## 「木造阿弥陀三尊像」

県有形文化財

六郷満山末山末寺の金剛山報恩寺(武蔵町麻田)の本堂に、『木造阿弥陀三尊像』が安置されています。三尊とも檜材の一本造、彫眼の彩色像です。中尊・観音・勢至の三尊とも、頭・髷部は一材から彫出され、像高は中尊102.0cm、観音123.6cm、勢至123.0cmです。いずれも丸味のある円満相に小ぶりの目鼻立ちを刻み、胸腹部の肉取りも丸く厚みがあり、12世紀後半の地方仏の様相をよく伝えていきます。



### 「三浦梅園が伝えたかったこと」

#### 第33回梅園学会

第33回梅園学会シンポジウム「三浦梅園からのメッセージ」が、11月8日(土)午後1時からアストくにさきマールホールで開催されました。

梅園学会 国東実行委員会の菅嶋源一郎代表、来賓の野田侃生市長のあいさつに続き、小川晴久東京大学名誉教授が「梅園先生における誠の道と学問」と題して基調講演を行いました。

その後行われたハネルティスカッションでは、パネリストの江無田睦子さん(杵築市)、小串信正さん(大分市)、武多成道さん、林浩昭さん、浜田晃さん(いずれも国東市)が「三浦梅園が伝えたかったこと」についてそれぞれ立場から意見を発表しました。コーディネーターの菅嶋代表が「人間中心でない地球中心思考の大切さを教えた梅園先生の真面目な生活に学ぶことが大切である」とまとめました。

