



くにさき学

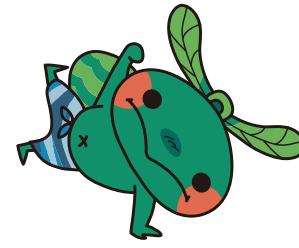
③ 自然・暮らし・環境

- 1. 国東の気候
- 2. 国東の自然環境
- 3. 国東の医療・交通
- 4. 国東の方言

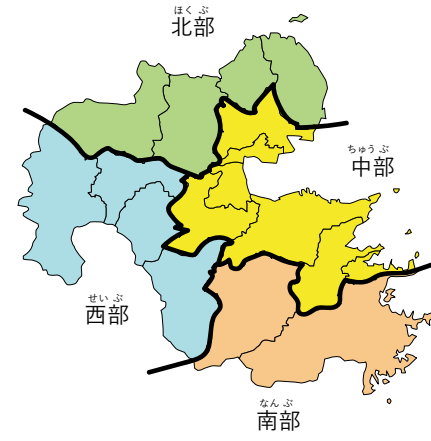


国東の気候

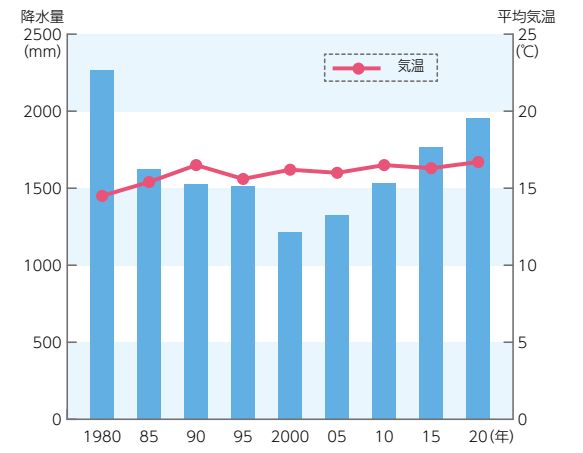
国東は1年の平均気温が16℃前後と温暖で、1年を通して雨は少なく、冬以外は晴れの日が多い「瀬戸内の気候」です。冬は北西の季節風の影響で、しぐれや曇りの日が多く、雪が積もることがあります。雨が少なく、川が短く急で水不足(干ばつ)になるため、昔からため池を造ってきました。国東は、両子山を起点に、いくつもの谷があります。この地形の影響で、夏を中心に海から陸に吹く風が発達し、夏でも比較的涼しいです。



大分県の県南など他の地域と比べて国東半島の気温や降水量にはどんな違いがあるのかな？



大分県の気候区分



国東市の気温と降水量の変化

国東半島の気候には、どんな特徴があるのかな？下の図で確認してみよう。



国東の山・川・池は、大分県他の地域と比べて、どのような特徴があるのかな？



両子山系



河川



ため池



海

①-1

①-2

①-3

②-1

②-2

②-3

③-1

③-2

③-3

③-4

④-1

④-2

⑤-1

⑤-2

⑤-3

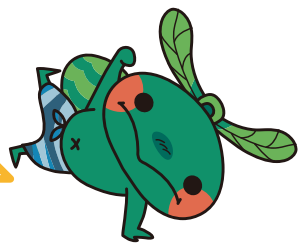
⑤-4

⑥-1

⑥-2

災害の歴史

さいがいには、集中豪雨、地震や津波などがあるよ。他にもどんなものがあるかな？ さいがいの歴史について調べてみよう。



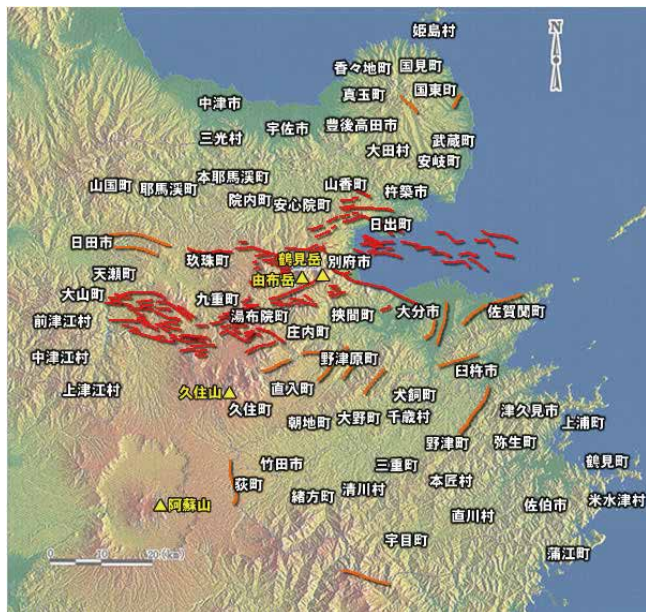
昭和36年(1961年)10月の集中豪雨によって、西日本一帯が大洪水に見舞われ、国東も大きな被害を受けました。



大洪水の跡 (国東市安岐町)



干ばつ

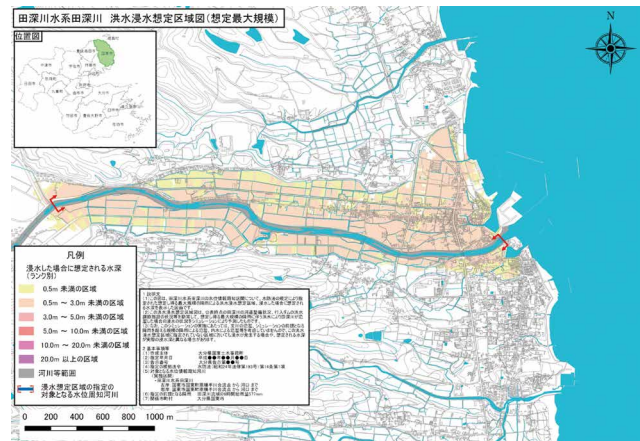


大分県の活断層 (大分県ホームページより引用)

災害が起きた時は、どうしたらよいか考えてみよう。



大分県の防災情報を下記のQRコードから調べてみよう。



ハザードマップ

住んでいる場所のハザードマップを確認しよう。



集中豪雨で川が氾濫したんだね。国東は何回か大きな被害を受けているよ。



総雨量600mmを記録 (国東市武蔵町)



国東鉄道(国東駅の様子)

昔は、市内にも鉄道が通っていたんだ。どうしてなくなったのか、主な原因を調べてみよう。



地球温暖化対策

国東は県内の他の地域と比べると、災害も少なくおだやかな気候だよ。でも最近では温暖化の影響もあって、大雨や強い台風の災害が起こるようになってしまったんだ。そこで様々な地球温暖化対策を行っているよ。



おうちや学校でできる温暖化対策はあるかな？ 考えてみよう。



古紙集積所



レジ袋の削減



みどり緑のカーテン



廃油回収



生ゴミダンボールコンポスト

国東の自然環境

国東地方では、田畑・河川・池、里山や植林地(人工林)、自然林、海岸の砂地やがけ地など、場所によって植生の違いが見られます。古い寺や神社などには、スタジイ・カシ・タブなどの原生林が残り、大分県の天然記念物※1になっている林もあります。たくさんの動物が生息していて、哺乳類は25種類です。なかでもイノシシとニホンジカが多く、農作物などに被害を与えています。近年では、環境や人、農林水産業への被害を及ぼす特定外来生物※2のアライグマも確認され、問題になっています。海岸では、アカウミガメの産卵が確認されています。

※1天然記念物・貴重であるとして指定された動物、植物、地質・鉱物などの自然物に関する記念物。

※2特定外来生物：もともと日本には存在しない海外から来た生物で、環境や人、農林水産業へ被害を及ぼすもの、又は及ぼすおそれがあるものから指定された生物。



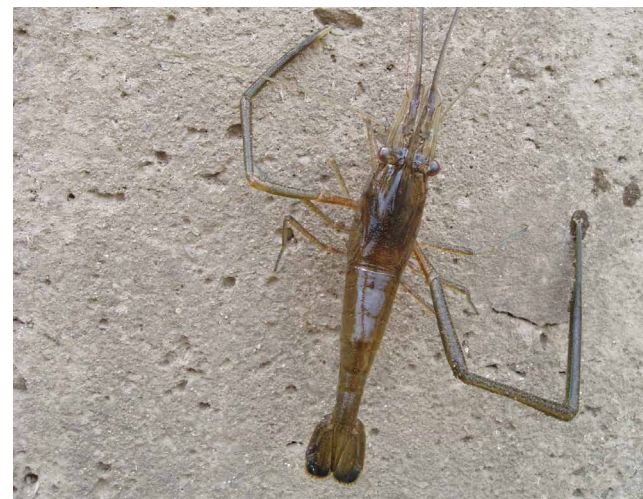
植生とは、植物が集合して生えていることだよ。
国東では、めずらしい植物や動物が見られるんだ。アカザはナマズの仲間、ハッチョウトンボは日本一小さいトンボだよ。



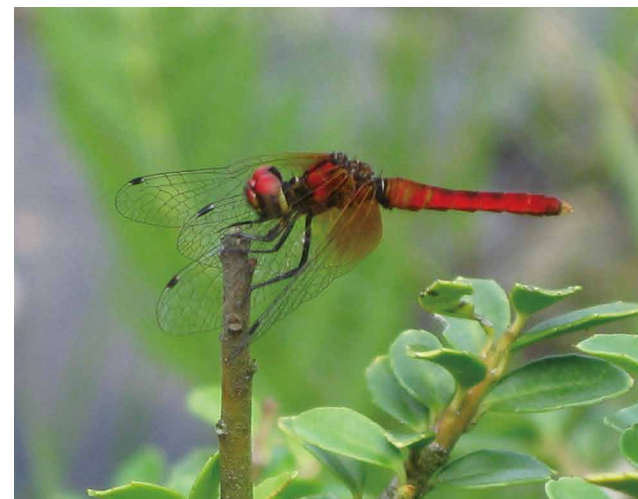
アカザ (絶滅危惧種)



エヒメアヤメ (絶滅危惧種)



テナガエビ



ハッチョウトンボ



菜の花 (市の花)

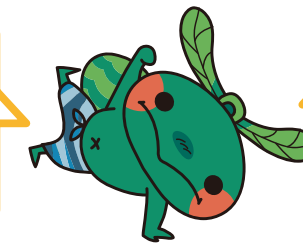


クスの木 (市の木)



キジ (市の鳥)

国東市では、絶滅の可能性のあるウミガメなどを保護しているよ。どんな活動をしているのかな？



国東市の花・木・鳥を見つけに行こう。他にもいろいろな動植物が見られるよ。自然観察してみよう！



アカウミガメ



代表的な自然林 (県指定文化財)



ハマボウ (市指定文化財)



チュウサギ (県絶滅危惧種)



サンコウチョウ (県絶滅危惧種)



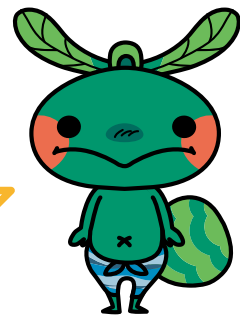
ミサゴ (県絶滅危惧種)

- ①-1
- ①-2
- ①-3
- ②-1
- ②-2
- ②-3
- ③-1
- ③-2
- ③-3
- ③-4
- ④-1
- ④-2
- ⑤-1
- ⑤-2
- ⑥-1
- ⑥-2

国東の自然環境地図



もともと国東にいた動物でも、一種類の動物が増えすぎると、人間の生活に悪い影響を及ぼすこともあるんだ。どんな影響が出ているのかな？



人間の活動によって、他の地域から入ってきた生物のことを外来種というんだ。外来種は、国東にいた在来種が住めなくなるように環境を変えてしまうことも多いよ。

自然環境を壊す動物たち



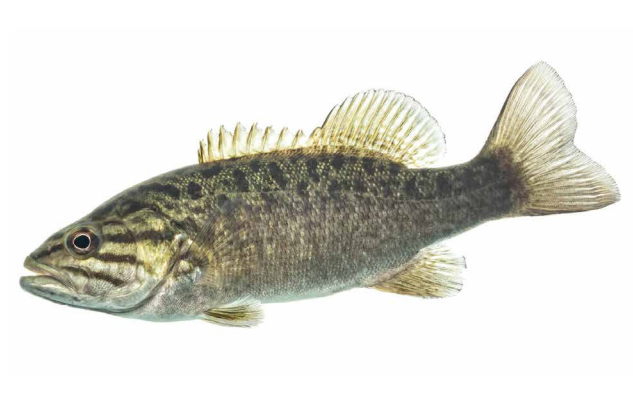
イノシシ



ニホンジカ



アライグマ(外来種)

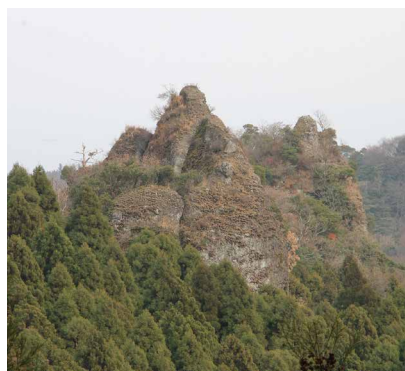


ブラックバス(外来種)

国東の地形や地質に注目してみよう。小さな谷が多く、とがった山や耶馬と呼ばれる切り立った地形もあるよ。



珪藻土は藻類(植物プランクトン)の殻の化石からできている土のことだよ。珪藻土の広がりを調べることで、どんなことがわかるかな？



耶馬と呼ばれる地形



両子山系のとがった山



珪藻土を含む地層

国東の医療・交通

国東はかつて陸の孤島と呼ばれていました。そのため入院・手術のできる病院が少なく、別府や大分まで移送しなければなりません。そんな状況の中、「安岐町国民健康保険病院」が開院し、現在は「国東市民病院」として、国東市の医療の中核を担っています。

一方、主な交通手段は、船でした。やがて国東鉄道が完成すると「海の交通」から「陸の交通」へ変わります。しかし災害により鉄道は廃線、フェリーが就航しました。続いて空の玄関「大分空港」が開港し、その後大分空港道路が開通。現在の市内の主な公共交通手段は路線バスで、コミュニティバスや乗り合いタクシーも運行しています。

医療

●国東市民病院

国東市民病院は、住民の結核療養などを目的に昭和32(1957)年に開院した安岐町国民健康保険病院から東国東地域広域国保総合病院、そして東国東広域国保総合病院を経て、現在の国東市民病院となりました。現在は地域の中核病院として、市内の病院と連携し、難しい専門的な治療や検査を行っています。重症時・緊急時には、連携している大分大学医学部附属病院などに患者を救急搬送する仕組みもできています。

高齢者のためにリハビリテーションに力を入れ、内科・外科・整形外科・小児科などの医師が常勤して、診療体制の充実を図っているんだ。



現在の国東市民病院



医療機器



職場体験

●健康づくり

国東市では、平成28(2016)年に「健康づくり及び地域医療の確保に関する基本条例」を制定し、「健康なまち国東」の実現を目指した活動を続けています。国東市民は、健診の受診率が高い、また、高齢者の通いの場への参加率が高いというプラスのデータがある一方で、生活習慣病で病院にかかっている人が多いという状況もあります。

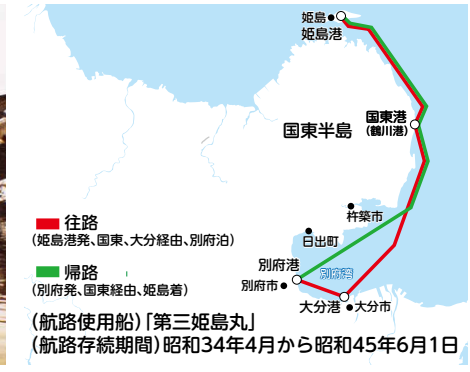
バランスのよい食生活、十分な休養、適度な運動などが、健康な体をつくる生活習慣には大切だよ。みんなは毎日、健康に過ごしているかな？生活習慣を振り返ってみよう！

交通の歴史

●船



昭和20(1945)年の第一姫島丸(鶴川港)



姫島丸の航路図

昔は今よりもっと、海と密着した生活を送っていたんだね。明治時代、商船と貨物の出入りは、国東町内の港が大分県でトップクラスだったんだ。すごいね！

●鉄道(国東線)



国東線武蔵駅の構内

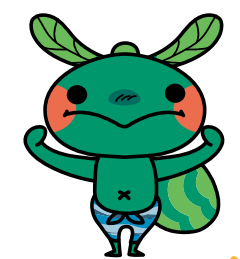
昭和10(1935)年、杵築駅から国東駅までの全線30.3kmの国東鉄道が開通したよ。国東鉄道は昭和36(1961)年の集中豪雨により大きな被害を受け、昭和41(1966)年には全線が廃止になってしまったんだ。

●フェリー



スオーナダフェリー

スオーナダフェリーは昭和43(1968)年に就航。現在は、大分県の竹田津港と山口県の徳山港の約48kmを結んでいるよ！中国地方と東九州を結ぶ、唯一の航路なんだ。



- ①-1
- ①-2
- ①-3
- ②-1
- ②-2
- ②-3
- ③-1
- ③-2
- ③-3
- ③-4
- ④-1
- ④-2
- ⑤-1
- ⑤-2
- ⑤-3
- ⑤-4
- ⑥-1
- ⑥-2

国東の交通

● 空港



現在の大分空港



以前のホーバークラフト



大分県の空の玄関である「大分空港」は、昭和 46 (1971) 年に開港したよ。かつては大分市内にあった空港が国東市へ移転したため、ホーバークラフトが運航されたんだ。平成21 (2009) 年に休止されたけれど、令和5 (2023) 年度中の運航開始を目指しているよ。

ホーバークラフト



新しいホーバークラフトのデザイン



ホーバークラフトの航路

現在、大分空港から大分市の中心部までは、車やバスで1時間ほどかかるんだ。予定されているホーバークラフトの海上運航距離は約30km、運航時間は約30分と想定されているんだよ。日本では他にホーバークラフトの運航はされていないから、国東と大分だけ乗れるようになるんだね。ぜひ乗ってみよう！！



宇宙港(スペースポート)

宇宙港とは、人や人工衛星が宇宙に行ったり、宇宙から帰ったりするための港のことです。大分空港はアジア初の水平型宇宙港としての活用が見込まれています。



左のQRコードにアクセスして、宇宙港について調べてみよう！



● 路線バス



大分交通
運行地域：国東町～杵築・大分市方面



国東観光バス
運行地域：国東町～杵築、市内各地域



大交北部バス
運行地域：国見町～宇佐市方面

国東市では、3つの路線バス業者がバスを運行しているよ。乗ったことがあるかな？



● コミュニティバス・コミュニティタクシー・デマンド型乗合タクシー

国東市では、路線バスのない地域などで、週に1度コミュニティバス・コミュニティタクシーを運行しています。また、電話で事前に予約する、デマンド型乗合タクシーの運行も始まりました。



コミュニティバス



コミュニティタクシー



デマンド型乗合タクシー

国東の方言

みなさんが学校で学ぶ全国共通の言葉・共通語に対し、限られた地方だけで使われる言葉を方言と呼びます。方言は地方の歴史の中から生まれた大切な文化です。しかし、方言を話すお年寄りと接する機会が少なくなり、消えつつあります。大分県の方言は、北と南、海岸部と内陸部、その土地の歴史などで少しずつ違います。国東地方の中で、地域や家庭によっても違いがあるようです。ここでは、大分・国東地方に残る方言の一部を紹介します。

【人や物の名前を表す言葉】

左側のカタカナが方言、右側のひらがなや漢字は共通語

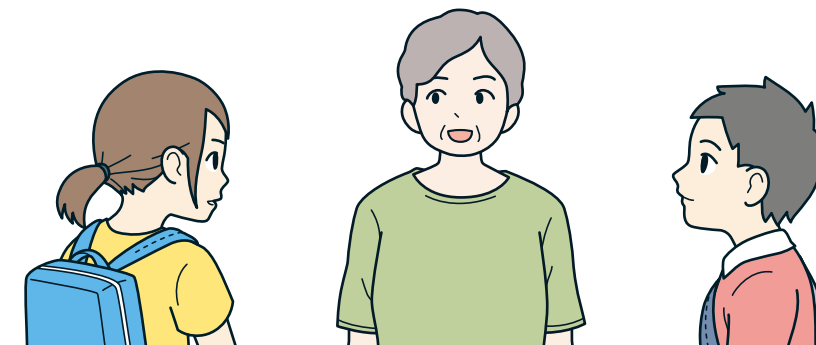
アケンヒ	あした 明白
アド	かかと
アボ	もち
アンシ	あの人
イコロ	がんばる力
イノチキ	生活を支える仕事
ウットウ	私たち(女性)
エバ	くものいと
オイドウ	私たち(男性)
オテショウ	皿(小皿)
オトコシ	男の人
オドロ	うどん
オナゴシ	女の人

オランダ	なすとにがうりのとろみ炒め
カタツラ	かたほう
カタヒル	半日
ガニオコシ	うどんの玉で水気の切れたもの
ガワタロ(ウ)※1	かつぱ
ギリ	つむじ
クジ	不平・不満
コビリ	おやつ
シ	人
タノ	ためぎ
ダンゴロバチ ゴンゴロバチ	すすめばち
ツブシ	ひざ
トカキリ トカギリ	とかげ

トギ・ドシ	仲のいい友だち
ナバ	きのこ
ビー	女の子
ヒテングチ シテングチ	ひたい
ビンビ(ン)コ	かたぐるま
ブゲンドン	裕福な人
フツモチ	よもぎもち

ボブラ	かぼちゃ
ボン	男の子
ママ	ごはん
マンマンサン	神仏
モ(ウ)ガンコ	つらら
ユンベ ヨンベ	昨夜
ワクド ※2	がまがえる

国東にはたくさんの方言が残されているよ。おうちの人や地域の人に聞いてみよう。友達と話している言葉にも、方言があるかな？



「国東」の昔話の本には、方言が使われているよ。右の本には「がわたろう※1祭り」や「五作とがわたろ」がのっているよ。少し古い本(国東半島の民話第2集)にも「藁藁のがあ太郎」や「墓※2になったぼた餅」などがのっているよ。図書館でいろいろ本を探してみよう！



- ①-1
- ①-2
- ①-3
- ②-1
- ②-2
- ②-3
- ③-1
- ③-2
- ③-3
- ③-4
- ④-1
- ④-2
- ⑤-1
- ⑤-2
- ⑥-3
- ⑥-4
- ⑥-1
- ⑥-2

【人や物の動き、ものごとの様子を表す言葉】 左側のカタカナが方言、右側のひらがなや漢字は共通語

アタル	触る
アユル	落ちる
アラマシ	細かいことは かまわないようす
イッスンズリ	車が少しずつ進む 渋滞中である
イミル	増える
ウタチイ ※3	汚い
ウッスル	捨てる
エラシイ	可愛い 可愛らしい
オドロク ※1	「はっ」と目がさめる

オラブ ※2	叫ぶ
オロイイ	意地が悪い
カス	水にひたす
カタル	加わる
グゼル	子どもがぐずぐずと 不平をいう
コウエエ	疲れた
コカス	倒す
サカシイ	元気な、達者な
シカトモシレン シカトンシレン	つまらない

シコル	茂る
シャッチ	無理に
シロシイ	うっとうしい
スエル	腐る
セゴウ	いじわるする・ いじめる
タマガル	驚く
チュウルル	ふざける、調子にのる
ツエル	形がへこむ
ナオス	しまう、片づける

ナンカカル	寄りかかる
ハリコム	がんばる、精をだす
ボッコリ	たくさん
マクル	協力しあう
ムゲネエ	可哀想な
ヤオネエ	楽じゃない
ヨコウ	休む
ヨダキイ	疲れる
ロオキイ	平らな

国東の方言には、昔の本の中で使われていた言葉「古語」と同じ起源を持つといわれる言葉があるよ。例えば「オドロク ※1」や「オラブ ※2」は、古語も「おどろく」「あらぶ」で意味も同じなんだ。「うたちい ※3」は古語の「うたてし=いやだ、気に入くない」から来ているのではないかと、の説があるよ。昔の本は、ほとんどが京都や奈良で作られていたのに、なぜ国東には古語と同じ意味の方言が残っているのかな？ 考えてみよう。



【他の言葉を補助する言葉】

仕事をシヨル	仕事をしている、 仕事中
学校にキチヨル	学校に来ている
ヨケ食べキラン	たくさん食べることが できない
雪が、降りヨル	雪が、降っている

【あいさつや会話で使う言葉】

オゴメン	ごめんください
オラン	留守
オルカエ	おりますか
サイナラ	さようなら

「イッスンズリ」を使った会話(方言と標準語)

<p>【方言】</p> <p>「ドゲシタン。 エロウ、オソナツタナア」</p> <p>さ吉くん</p>	<p>【標準語】</p> <p>「どうしたのですか、 大変遅くなったね」</p> <p>さ吉くん</p>
<p>「デガケニ、ボンガ、グゼッチ、 オソナッチデタラ、ヒジンマチ カラ、イッスンズリジャツタ、 ゴメン」</p> <p>さ吉くんの 友人</p>	<p>「家を出るといいう時に、息子が ぐずぐず言い出して、遅くなっ て出たら、日出町から車が 渋滞だった。ごめん」</p> <p>さ吉くんの 友人</p>

ジャアジャア	そうです
ドゲカエ	どうですか (仕事や体調を聞く)
ドゲカシタカエ	どうかしましたか
ナシカエ	なぜですか

