

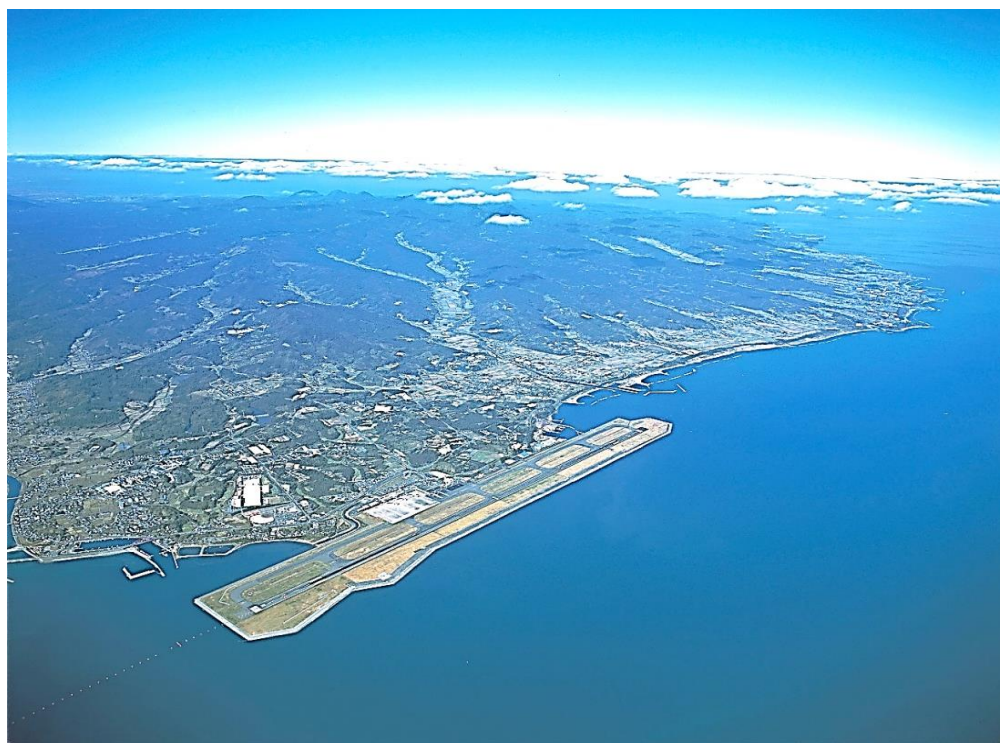
令和4年版

消防年報



国東市消防本部

は し が き



令和4年版の消防年報は、国東市の消防及び管内消防防災組織の現勢、消防業務に関する諸般の現況について収録し、将来の参考に資するとともに消防事情を広く一般に紹介するために編集したものです。

なお、組織・人事・施設の状況等は年度、その他は暦年で表しています。

この年報が、これからの消防防災活動について、国東市民及び姫島村民の認識と理解を深め、また、消防関係者のみならず地域住民、企業を含めた消防防災体制の確立に広く活用されることを願うものです。

令和5年6月

国東市消防本部

目 次

1 総 説

- (1) 管内の概況 P1
- (2) 構成市村のすがた P1
- (3) 名称、位置 P2
 - ア 消防本部
 - イ 消防署
- (4) 消防庁舎の現況 P2
- (5) 沿革 P3
- (6) 歴代市長・消防長・消防署長 P8
 - ア 歴代市長
 - イ 歴代消防長
 - ウ 歴代消防署長

2 消 防 組 織

- (1) 消防機構 P9
- (2) 消防本部の分掌事務 P10

3 庶 務

- (1) 消防予算 P14
 - ア 消防予算と一般会計予算との比較
 - イ 消防予算の細目
 - ウ 人口・世帯当たりの消防費
- (2) 消防職員 P15
 - ア 職員基準数及び実員
 - イ 職員配置状況
 - ウ 職員年齢構成
 - エ 職員勤続年数
 - オ 各種資格取得状況
- (3) 教育訓練 P19

ア	教育研修等入校状況	
(4)	通信設備	P20
ア	通信施設一覧	
イ	消防無線固定局・基地局一覧	
ウ	無線移動局一覧	
エ	覚知別受信件数	

4 消 防 団

(1)	市村の団長	P23
ア	国東市消防団長	
イ	姫島村消防団長	
(2)	消防団の機構	P23
(3)	消防団の組織	P24
ア	名称、位置、管轄区域	
イ	消防ポンプの配備状況	
ウ	団員の条例定数及び実数	
エ	団員年齢構成	
オ	団員勤続年数	

5 警 防

(1)	消防車両の配置状況	P27
(2)	主な消防装備の配置状況	P28
(3)	消防水利の状況	P29
ア	防火水槽とプール	
イ	消火栓	
ウ	自然水利	

6 救 急

(1)	救急出場状況	P30
(2)	事故種別出場件数及び搬送人員	P31
(3)	月別出場件数及び搬送人員	P32
(4)	時間別出場件数及び搬送人員	P33

(5) 曜日別出場件数	P34
(6) 年齢区分別搬送人員	P34
(7) 現場到着所要時間別出場件数	P35
(8) 収容所要時間別搬送人員	P35
(9) 傷病程度別搬送人員	P35
(10) 医療機関搬送先人員数	P36
(11) 救急隊員の行った応急処置件数	P36
(12) 救急隊員の資格	P37
(13) 応急手当普及啓発活動実施状況	P37

7 救 助

(1) 救助出動状況	P38
(2) 事故種別救助活動状況	P38
(3) 市村別出場件数及び救助人員	P39
(4) 月別出場件数及び活動件数並びに救助人員	P40
(5) 救助隊が使用する主な保有資機材	P41
(6) 救助隊の教育訓練	P42
(7) 大分県救助大会の出場状況	P42

8 火 災

(1) 火災の発生状況	P43
(2) 火災種別と出火件数の推移	P44
(3) 月別出火件数	P44
(4) 市村別出火件数	P45
(5) 曜日別出火件数	P45
(6) 時間別出火件数	P45
(7) 損害額の推移	P45
(8) 出火原因別件数と損害額	P46
(9) 建物火災の出火原因と経過	P47
(10) 火災による死者の状況	P47
(11) 火災による負傷者の状況	P48

9 予 防

- (1) 防火対象物 P50
 - ア 用途別防火対象物数 (延べ面積150㎡以上)
- (2) 危険物 P51
 - ア 市村別危険物施設数
 - イ 危険物施設数の推移
 - ウ 危険物の倍数及び施設数
- (3) 国東幼少年女性防火委員会 P53
 - ア 防火委員会の現況
 - イ 事業内容

1 総説

(1) 管内の概況

当管内は、大分県の北東部に位置し、瀬戸内海に丸く突き出した国東半島のおおむね東半分を占め、1市1村から構成されており、東は風光明媚な瀬戸内海国立公園に面し、西は両子山、文珠山を中心とする国東半島県立自然公園に指定され、両子山を境とし西は豊後高田市、南は杵築市と接している。また、地勢は両子山を中心に扇状に山稜が走り、先端は海岸線にまで達し、山稜の間を小河川が流れ、瀬戸内海に注いでいる。

道路交通網は、本市の動脈路線である国道213号線が国東半島を周回しており、大分空港道路は日出バイパスを経て高速大分自動車道、東九州自動車道にも連結できるようになっている。また、海上交通としては、北部の国見町竹田津港から2時間で山口県周南市を結ぶ周防灘フェリーも運航され、空路「大分空港」は、東京、大阪、名古屋などの国内主要都市と結ぶ国内線が就航している。

気候は、四季を通じて温暖な瀬戸内海式気候に属し、穏やかな気候と豊かな自然が、細やかな人情を育んでいる。



(2) 構成市村のすがた

(令和5年4月1日現在)

市村名	面積(k㎡)	世帯数	人口		
			計	男	女
国東市	318	13,105	26,018	12,570	13,448
姫島村	7	812	1,573	732	841
計	325	13,917	27,591	13,302	14,289

(3) 名称、位置

ア 消防本部

名 称	位 置
国東市消防本部	大分県国東市国東町北江3162番地1

イ 消防署

名 称	位 置
国東市消防署 本署	大分県国東市国東町北江3162番地1
〃 姫島出張所	大分県東国東郡姫島村1629番地の1
〃 国見出張所	大分県国東市国見町伊美2300番地1
〃 南 出張所	大分県国東市武蔵町糸原3928番地1

(4) 消防庁舎の現況

名 称	用 途	面積等	建 築 構 造
消防本部 消防署 本署	消防庁舎	1250 m ²	鉄骨造 2 階建
	公用車車庫	131 m ²	鉄骨造平屋建
	資機材庫	24 m ²	鉄骨造平屋建
	訓練棟		17 m
		9 m	鉄骨造 (副塔)
消防署 姫島出張所	消防庁舎	145 m ²	鉄筋コンクリート造一部木造平屋建
消防署 国見出張所	消防庁舎 (国見総合支所内)	314 m ²	鉄骨造二階建
消防署 南 出張所	消防庁舎	668 m ²	鉄骨造平屋建

(5) 沿革

S45.	9. 1	東国東消防組合設立準備委員会発足(国見町・国東町・武蔵町・安岐町)
S46.	2. 22	東国東消防組合設立許可申請
	3. 1	東国東消防組合設置許可を受ける
	4. 1	秋国消防長就任
	9. 24	消防士採用試験実施
S47.	2. 1	消防吏員46名採用(職員数47名)
	4. 1	開庁式、1本部1署3出張所 消防ポンプ車5台、救急車1台で実働開始 (消防吏員7名採用, 職員数55名)
	6. 21	東国東消防組合に姫島村が加入決議
S48.	4. 1	宮園消防長就任
	〃	姫島出張所、消防ポンプ自動車1台、職員7名で実働開始(職員数62名)
	5. 1	東国東地域広域市町村圏事務組合消防本部・消防署に改称
S49.	4. 4	消防吏員5名採用(職員数67名)
S50.	4. 1	松木消防長心得就任、消防吏員4名採用(職員数71名)
S51.	3. 31	県下常備消防の相互応援協定調印
	4. 1	東国東地域広域国保総合病院開院(救急告示病院となる)
S52.	4. 1	国見出張所、救急車配備(2B)、救急業務開始
	〃	消防吏員4名採用(職員数75名)
	9. 16	皇太子殿下御来県行啓警備
S53.	2. 1	消防吏員7名採用(職員数80名)
	7. 17	消防本部広報車配備
S54.	7. 1	消防吏員1名採用(職員数80名)
	11. 24	東国東少年婦人防火委員会設立
	〃	平床婦人防火クラブ結成
S56.	4. 1	消防吏員1名採用(職員数80名)
	9. 28	皇太子同妃殿下御来県行啓警備
S57.	8. 1	消防吏員1名採用(職員数81名)
	10. 27	記念誌『10年の歩み』発刊
S58.	7. 18	消防救助訓練塔完成(本署)
	8. 20	国見出張所、救急車更新(2B 日本損害保険協会寄贈)
	11. 15	消防本署及び安岐出張所、消防ポンプ自動車更新(CD-I)
S59.	4. 1	消防吏員4名採用(職員数82名)
	〃	むさし幼稚園幼年消防クラブ結成
	7. 1	富来保育園幼年消防クラブ結成
	7. 18	吉岡消防長心得就任
S60.	1. 26	国見出張所、消防ポンプ自動車更新(CD-I)
	10. 1	本署、指令車更新(国東ライオンズクラブ寄贈)
	10. 11	姫島出張所、消防ポンプ自動車更新(CD-I)
	11. 8	皇太子同妃殿下御来県行啓警備
S61.	2. 28	南部保育園幼年消防クラブ結成
	3. 7	あき中央保育園幼年消防クラブ結成
S62.	8. 26	平床婦人防火クラブ、大分県婦人消防操法大会出場
S63.	4. 1	大塚消防長就任、消防吏員1名採用(職員数82名)

	6.10	消防本部、連絡車配備
	11. 1	安岐出張所、事務室増築、救急車配備、救急業務開始
	11.11	安岐出張所、事務室に無線機移設
	12.21	ひめしま幼稚園幼年消防クラブ結成
H元.	1. 7	新元号「平成」
	2.14	ひともし幼稚園幼年消防クラブ結成
	2.15	来浦保育園幼年消防クラブ結成
	8. 4	安岐出張所、救急車（2B）更新（日本消防協会寄贈）
	11. 2	皇太子同妃殿下「全国健康福祉祭」御来県行啓警備
H 2.	4. 1	河村消防長心得就任、消防吏員1名採用（職員数82名）
	5.23	東国東郡危険物安全協会30周年記念式典開催
	6. 1	消防吏員1名採用（職員数82名）
	9.20	消防本部、防火広報車配備（日本消防協会寄贈）
	9.27	大分県総合防災訓練開催
H 3.	4. 1	消防吏員3名採用（職員数84名）
H 4.	4. 1	猪俣消防長心得就任、消防吏員4名採用（職員数87名）
	10.26	消防本部20周年記念式典開催
	11.18	本署、3号車更新（CD-Ⅱ）
H 5.	2. 1	安岐出張所、車庫増設
	3. 1	国見出張所、仮眠室増築
	4. 1	消防吏員2名採用（職員数88名）
	10.22	本部、予防査察車配備（日本防火協会寄贈）
	11. 1	超短波消防用無線機更新（5署所固定局、基地局）
	12. 1	武蔵出張所、事務室増築
H 6.	4. 1	萱島消防長就任、消防吏員1名採用（職員数88名）
H 7.	8.27	ソニー大分婦人消防隊、大分県婦人消防操法大会出場
H 8.	3.13	国見出張所、救急車更新（2B）
H 9.	3. 1	大分県防災航空隊発足に伴い出向（1名）
	3.27	本署、救急車更新（日本消防協会寄贈）
	4. 1	高橋消防長就任、消防吏員2名採用（職員数88名・実員87名）
	〃	武蔵出張所、救急車配備（2B），救急業務開始
	7. 1	東国東広域連合消防本部・消防署に改称
H10.	10. 1	本署、消防ポンプ自動車2号車更新（CD-Ⅰ）
H11.	3.31	大分県防災航空隊出向職員復職（1名）
	4. 1	当直勤務3部制移行
	4.22	初代救急救命士誕生（1名）
	7. 2	姫島出張所、患者輸送車（軽四輪）配備
H12.	4.22～4.24	天皇皇后両陛下「第51回全国植樹祭」御来県行幸啓警備
	6.12	東国東郡危険物安全協会40周年記念式典開催
	11.10	安岐出張所、消防ポンプ自動車更新（CD-Ⅰ）
H13.	4. 1	消防吏員4名採用（職員数88名・実員86名）
	11. 6	本署、消防ポンプ自動車更新（CD-Ⅱ）
	〃	安岐出張所、化学車更新(国東本署3号車配置替)
H14.	1. 1	消防吏員1名採用（職員数88名・実員87名）
	6. 9～17	ワールドカップ開催に伴う大分空港警備

	7. 11	水難救助用ゴムボート配備（本署）
H15.	4. 1	國廣消防長就任 消防吏員3名採用（職員数88名・実員87名）
	12. 18	国見出張所、災害対応型消防ポンプ自動車配備（CD- I）
H16.	4. 1	消防吏員1名採用（職員数88名・実員87名）
	4. 13	本署、高規格救急車配備（日本損害保険協会寄贈）
	4. 21	消防本部、連絡車更新
	12. 7	武蔵出張所、消防車更新（CD- I 空港環境整備協会助成）
H17.	6. 2	国東警察署・消防署合同防災訓練 以降毎年
	10. 20	第17回全国女性消防操法大会 国東町女性消防隊出場（横浜市）
H18.	2. 10	姫島出張所、消防ポンプ自動車更新（CD- I）
	3. 31	国東市発足 国東市消防本部、消防署に改称 国東市消防団発足 国東市消防団事務取扱開始（出向職員2名）
	4. 1	姫島村 国東市に消防・救急業務委託開始
	〃	消防吏員4名採用（吏員数86名、実員88名）
	〃	国東幼少年女性防火委員会に改称
	8. 1	防災無線の運用開始（国見町・国東町・武蔵町・安岐町）
	8. 27	大分県総合防災訓練開催
	10. 1	消防本部・消防署の機構改革で本部3課8係、署4係体制施行
	〃	119番通報の受付業務一元化・防災行政無線端末設置
	10. 29	「2006 国東市消防フェスティバル」開催、以降毎年
H19.	1. 24	国見出張所、救急車庫竣工・救急車更新（2B型高規格仕様）
	2. 26	大分県防災航空隊出向（1名）
	4. 1	消防吏員6名採用（吏員数84名、実員86名）
	〃	携帯電話からの119番通報位置表示システム運用開始
	11. 29	ぶけい保育所幼年消防クラブ結成
	12. 4	皇太子殿下「第1回アジア・太平洋水サミット」御来県行啓警備
H20.	2. 6	安岐出張所、高規格救急車配備（空港環境整備協会助成）
	4. 1	植田消防長就任 消防吏員14名採用（吏員数86名、実員88名）
	9. 26～10. 13	天皇皇后両陛下「第63回国民体育大会」御来県行幸啓警備
H21.	4. 1	井門消防長心得就任 消防吏員8名採用（吏員数88名、実員91名）
	〃	火薬類取締法の一部事務移譲を受ける
	〃	国東市消防団の再編及び機構改革（方面隊部制方式移行）
H21.	4. 28	国東市新型インフルエンザ対策本部設置
	5. 28	イーモバイル接続試験運用開始
	6. 5	連絡車更新（三菱コルト）
H22.	3. 31	大分県防災航空隊出向職員復職（1名）
	4. 1	消防吏員4名採用（吏員数87名、実員93名）
	7. 8	国東地区危険物安全協会創立50周年記念式典
H23.	3. 30	消防救急デジタル無線伝搬調査業務完了
	4. 1	消防吏員4名採用（吏員数91名、実員97名）
	5. 1	当直勤務変則2部制へ移行
	9. 21	査察広報車更新（トヨタタウンエース）
H24.	4. 1	小田消防長就任 消防吏員2名採用（吏員数88名、実員92名）
	〃	国東市消防署南分署運用開始（安岐、武蔵両出張所を統合）

4. 1	南分署へ救助工作車Ⅱ型配備（緊急消防援助隊設備整備費補助金）
〃	液化石油ガスの保安の確保及び取引の適正化に関する法律及びガス事業法の一部権限移譲を受ける
4. 23	国東市消防署南分署落成式
8. 28	本部広報車更新（日産ADバン）
H25. 1. 30	本署 高規格救急車更新（空港環境整備協会助成）
4. 1	消防吏員3名採用（吏員数86名、実員91名）
7. 26～29	皇太子殿下「平成25年全国高等学校総合体育大会」御来県行啓警備
10. 16	資機材搬送車配備（トヨタレジアスペース）
H26. 2. 26	本署 消防ポンプ自動車更新（CD-Ⅰ、緊急消防援助隊設備整備費補助金）
4. 1	岡田消防長就任 消防吏員6名採用（吏員数87名、実員92名）
10. 25～26	高円宮妃殿下「第26回星空の街・あおぞらの街全国大会」御来県お成り警備（姫島ジオパーク御視察及び村民との御交流）
H27. 1. 23	国見出張所 高規格救急車配備（日本自動車工業会寄贈）
4. 1	消防吏員1名採用（吏員数87名、実員92名）
10. 3～4	天皇皇后両陛下「太陽の家創立50周年記念式典」御来県行幸啓警備
11. 16	新国東市消防本部（署）移転運用開始 （消防救急デジタル無線及び指令台運用開始）
12. 1	国東市消防本部（署）新庁舎落成式
12. 11	南分署 高規格救急車更新（空港環境整備協会助成）
H28. 4. 1	長木消防長就任 消防吏員3名採用（吏員数87名、実員92名）
4. 15～16	熊本地震 緊急消防援助隊派遣（救急隊1隊3名）
11. 9	南分署 化学消防ポンプ自動車更新（化学Ⅰ、空港環境整備協会助成）
11. 17～	秋篠宮妃殿下「大分県母子愛育会」御来市お成り警備
H29. 1. 27	本署 消防ポンプ自動車更新（CD-Ⅰ、重吉公生様寄贈）
4. 1	消防吏員2名採用（吏員数86名、実員91名）
〃	液化石油ガス設備工事の届出事務の一部権限移譲を受ける
H30. 3. 7	自治体消防70周年記念式典（東京）
4. 1	手嶋消防長就任 消防吏員4名採用（吏員数87名、実員90名）
4. 11～22	中津市斜面崩壊 大分県常備相互応援隊派遣 （消防隊 延べ11隊 延べ49名）
7. 28～31	平成30年7月豪雨災害 緊急消防援助隊派遣（広島 消防隊1隊5名）
10. 6～7	皇太子同妃両殿下「第33回国民文化祭・おおいた2018」及び 「第18回全国障害者芸術・文化祭おおいた大会」ご来県行啓警備
12. 5	国東市消防署国見出張所新庁舎移転運用開始
12. 9	国東市消防署国見出張所新庁舎落成式
H31. 2. 1	大分県防災航空隊出向（1名）
3. 19	「新大分県消防広域化推進計画」の策定
4. 1	消防吏員2名採用（吏員数・実員数89名 内1名県出向）
4. 1	消防署の出動体制改正（救助工作車を国東本署へ配備、救急隊を3隊体制へ）
R1. 5. 1	新元号「令和」
9. 1	大分県東部地区・総合防災訓練
10. 23	一般社団法人日本外交協会へポンプ車寄贈

R2.	<p>2.10 消防活動に係る協定締結 (大分県建設業協会国東支部・株式会社大分宇部)</p> <p>3.30 消防指令業務の共同運用の準備を進めることについて合意</p> <p>3.30 消防団本部車両配備 (NISSANキャラバン 総務省消防庁無償貸与)</p> <p>4.1 福田(雅)消防長就任 消防吏員2名採用(吏員数・実員数89名 内1名県出向)</p> <p>7.4~6 令和2年7月豪雨災害 緊急消防援助隊派遣 (熊本 救急隊 延べ2隊6名、後方支援 延べ2名)</p>
R3.	<p>4.1 福田(晴)消防長就任(吏員数・実員数89名 内1名県出向)</p> <p>4.23 東京2020オリンピック聖火リレー警備</p> <p>11.19 国民保護図上訓練</p>
R4.	<p>3.24 「大分市と国東市との消防指令業務に係る事務の委託に関する規約」 を大分県知事へ届出</p> <p>4.1 「国東市と姫島村との間における消防及び救急に関する事務の委託に関する 規約」の一部改正施行 消防吏員1名採用、県出向者復帰(吏員数・実員数88名)</p> <p>10.1 消防職員(市長部局からの出向)1名増員(吏員数88名・実員数89名)</p> <p>12.1 国見出張所 消防ポンプ自動車更新(CD-I、緊援隊登録)</p>
R5.	<p>2.2 大分県国民保護実動訓練(大分空港国際線ターミナル)</p> <p>3.8 姫島出張所 患者輸送車更新(軽自動車)</p> <p>4.1 消防吏員3名採用(吏員数90名・実員数91名)</p>

(6) 市長・消防長・消防署長

ア 市長

歴代	氏名	在職期間		備考
初代	照山俊一	自 H18. 3. 31	至 H19. 1. 25	
	(職務代理者)	自 H19. 1. 26	至 H19. 3. 3	
2代	野田侃生	自 H19. 3. 4	至 H23. 3. 3	
3代	三河明史	自 H23. 3. 4	至 R 5. 3. 3	
4代	松井督治	自 R 5. 3. 4	現在に至る	

イ 歴代消防長

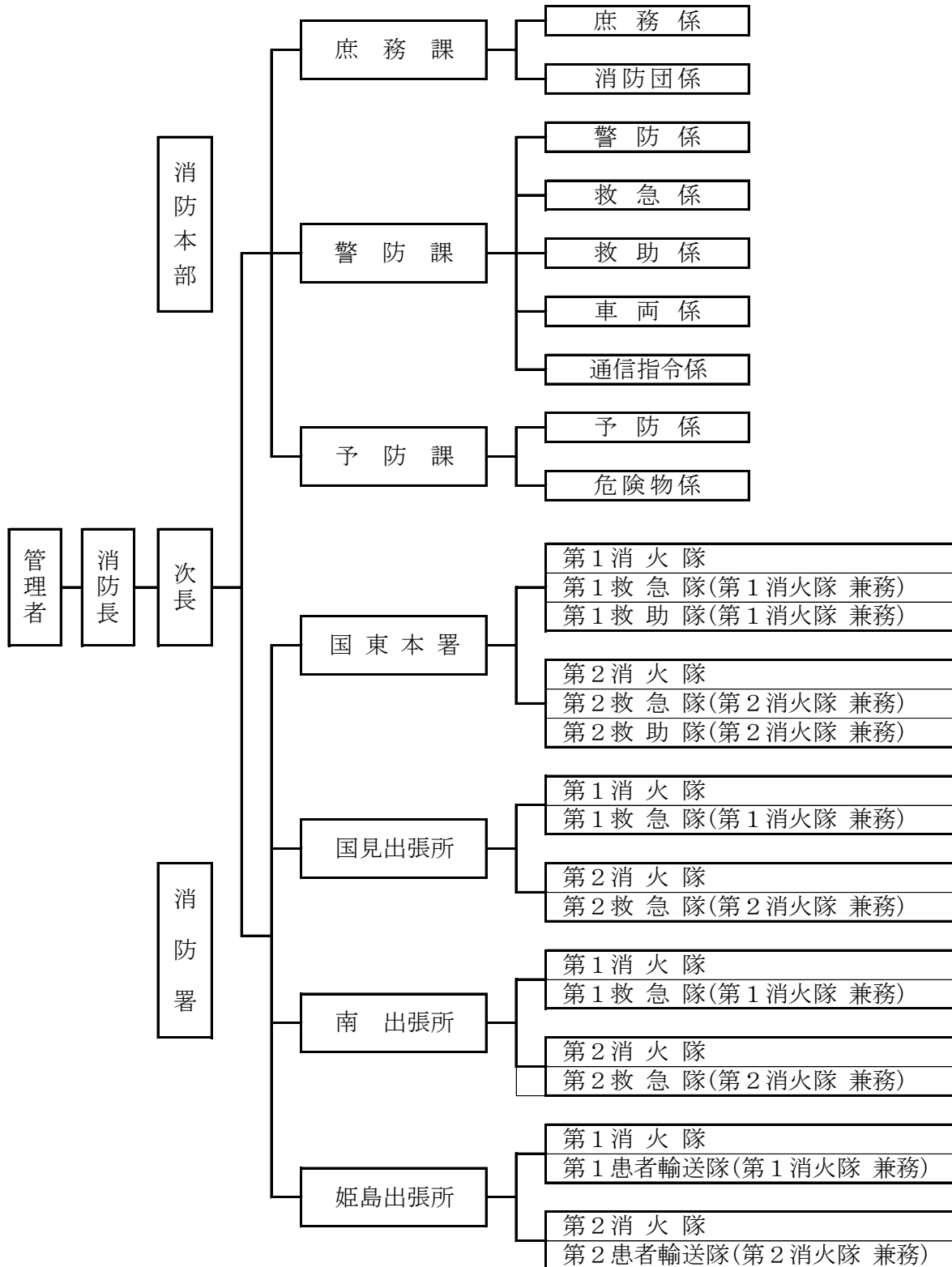
歴代	氏名	在職期間		備考
初代	國廣秀光	自 H18. 3. 31	至 H20. 3. 31	
2代	植田旨夫	自 H20. 4. 1	至 H21. 3. 31	
3代	井門豊彦	自 H21. 4. 1	至 H24. 3. 31	消防長心得(～H21. 9. 30)
4代	小田宏規	自 H24. 4. 1	至 H26. 3. 31	
5代	岡田公義	自 H26. 4. 1	至 H28. 3. 31	
6代	長木寿生	自 H28. 4. 1	至 H30. 3. 31	
7代	手嶋幸吉	自 H30. 4. 1	至 R2. 3. 31	
8代	福田雅樹	自 R2. 4. 1	至 R3. 3. 31	
9代	福田晴繁	自 R3. 4. 1	現在に至る	

ウ 歴代消防署長

歴代	氏名	在職期間		備考
初代	瀬田和夫	自 H18. 3. 31	至 H19. 3. 31	
2代	伊牟田洋史	自 H19. 4. 1	至 H20. 3. 31	
3代	生地英信	自 H20. 4. 1	至 H21. 3. 31	
4代	國廣公則	自 H21. 4. 1	至 H22. 3. 31	
5代	園田隆	自 H22. 4. 1	至 H24. 3. 31	
6代	長吉今朝弘	自 H24. 4. 1	至 H26. 3. 31	
7代	一丸智弘	自 H26. 4. 1	至 H30. 3. 31	
8代	森重満寿	自 H30. 4. 1	至 R2. 3. 31	
9代	久野守	自 R2. 4. 1	至 R5. 3. 31	
10代	山本成彦	自 R5. 4. 1	現在に至る	

2 消防組織

(1) 消防機構



(2) 消防本部の分掌事務

庶務課

〈 庶務係 〉

- 1 消防事務の企画調整に関する事。
- 2 消防職員の服務及び規律に関する事。
- 3 消防職員委員会に関する事。
- 4 消防年報に関する事。
- 5 消防予算経理及び庁舎の管理に関する事。
- 6 消防職員の人事及び給与等に関する事。
- 7 消防職員の公務災害及び福利厚生に関する事
- 8 公印の保管及び文書に関する事。
- 9 その他庶務に関する事。

〈 消防団係 〉

- 1 消防団員の任免及び懲罰に関する事。
- 2 消防団員等の公務災害補償に関する事。
- 3 消防団員の教養及び訓練に関する事。
- 4 消防団員の退職報償金に関する事。
- 5 消防団施設及び防火水槽の設置修繕に関する事。
- 6 その他消防団事務に関する事。

警防課

〈 警防係 〉

- 1 出動計画及び警防計画等並びに火災防ぎよの要領等に関する事。
- 2 消防技術の研究及び訓練に関する事。
- 3 消防の相互応援協定に関する事。
- 4 緊急消防援助隊に関する事。
- 5 自然災害及び特殊災害に関する事。
- 6 国民保護に関する事。
- 7 火災の防ぎよに関する事。
- 8 消防水利の維持管理に関する事。
- 9 気象情報及び火災警報に関する事。
- 10 救急搬送証明及び各種出動記録等の開示に関する事。
- 11 消防力の調査及び統計に関する事。
- 12 各種講習、訓練指導及び社会見学等に関する事。
- 13 火災の原因及び損害の調査に関する事。
- 14 他の係の主管に属しない消防業務に関する事。

〈 救急係 〉

- 1 救急業務に関する事。
- 2 救急訓練及びPA訓練に関する事。
- 3 救急活動の調査及び統計に関する事。
- 4 救急救命士及び救急隊員に関する事。
- 5 救急搬送協議会に関する事。
- 6 救急活動の要領等に関する事。
- 7 病院実習に関する事。
- 8 その他救急に関する事。

〈 救助係 〉

- 1 救助業務に関する事。
- 2 救助訓練に関する事。
- 3 救助活動の調査及び統計に関する事。
- 4 救助活動の要領等に関する事。
- 5 その他救助に関する事。

〈 車両係 〉

- 1 消防車両の企画及び拡充整備に関する事。
- 2 消防車両の登録及び検査等に関する事。
- 3 その他消防車両の維持管理に関する事。

〈 通信指令係 〉

- 1 火災、救急、救助、その他の災害に係る出動指令及び管制に関する事。
- 2 消防通信及び防災無線の運用に関する事。
- 3 災害情報等の収集及び伝達並びに運用管理に関する事。
- 4 通信活動の調査及び統計に関する事。
- 5 消防通信の維持管理に関する事。
- 6 消防通信の企画及び調査研究に関する事。
- 7 口頭指導による災害支援に関する事。
- 8 その他通信指令に関する事。

予 防 課

〈 予防係 〉

- 1 火災予防の企画及び広報に関する事。
- 2 防火思想の普及啓発に関する事。
- 3 火災予防条例等諸届出に関する事。
- 4 住宅用防災機器の設置に関する事。
- 5 大規模又は特異な火災等の原因及び損害調査に関する事。
- 6 火災統計に関する事。
- 7 火災証明に関する事。

- 8 建築許可等についての消防同意に関する事。
- 9 消防用設備等の届出及び消防検査に関する事。
- 10 防火対象物等の立入検査及び改善指導に関する事。
- 11 防火対象物等の違反処理に関する事。
- 12 防火対象物の防火管理及び防災管理に関する事。
- 13 開発行為に関する事。
- 14 その他予防業務に関する事。

〈 危険物係 〉

- 1 危険物製造所等の許認可及び完成検査に関する事。
- 2 危険物製造所等の立入検査及び保安指導に関する事。
- 3 危険物製造所等の違反処理に関する事。
- 4 危険物災害等の調査及び研究に関する事。
- 5 液化石油ガス法に関する事。
- 6 火薬類取締法に関する事。
- 7 その他危険物等の保安に関する事。

3 庶務

消 防 予 算

消 防 職 員

教 育 訓 練

通 信 設 備



(1) 消防予算

ア 消防予算と一般会計予算との比較

(単位：百万円)

項目 \ 年度	平成30年度	令和元年度	令和2年度	令和3年度	令和4年度
一般会計予算	21,778	21,498	22,462	21,472	24,206
消防予算	743	721	752	745	838
消防予算の割合 (%)	3.4	3.4	3.3	3.5	3.5

イ 消防予算の細目

(単位：百万円)

項目 \ 年度	平成30年度	令和元年度	令和2年度	令和3年度	令和4年度		
消防費	常備消防費	624.7	639.6	669.4	651.8	715.0	
	性質別内訳	人件費	554.3	574.0	599.8	601.7	610.6
		物件費	47.0	54.5	61.3	44.4	98.6
		その他	23.4	11.1	8.3	5.7	5.8
	非常備消防費	118.9	82.0	82.9	93.4	123.1	
合計	743.6	721.6	752.3	745.2	838.1		

ウ 人口・世帯当たりの消防費

(単位：円)

項目 \ 年度	平成30年度	令和元年度	令和2年度	令和3年度	令和4年度
人口1人当たりの消防費	24,792	24,406	26,071	25,829	29,250
1世帯当たりの消防費	52,959	51,250	53,934	53,435	58,207

(2) 消防職員

ア 職員基準数及び実員

(令和5年4月1日現在)

区分	階級別	消 防 吏 員						小計	その他の職員	計
		司令長	司令	司令補	士長	副士長	消防士			
基準職員数		1	15	31	30	18	25	120		120
実員(令和4年度)			15	18	35	10	9	87		87
実員(令和5年度)		1	15	18	34	10	12	90	1	91

イ 職員配置状況

(令和5年4月1日現在)

区分	階級別	消 防 吏 員						小計	その他の職員	計
		司令長	司令	司令補	士長	副士長	消防士			
消防本部	消防長	1						1		1
	庶務課		2	1				3	1	4
	警防課		3	1				4		4
	予防課		1	2				3		3
	小計	1	6	4				11	1	12
消防署	消防署長		1					1		1
	国東本署		3	7	15	5	3	33		33
	姫島出張所		1	2	3	1	3	10		10
	国見出張所		2	3	8	2	2	17		17
	南分署		2	2	8	2	4	18		18
	小計		9	14	34	10	12	79		79
合計		1	15	18	34	10	12	90	1	91

ウ 職員年齢構成

(令和5年4月1日現在)

年齢	階級別	消 防 吏 員						その他 の職員	計	
		司令長	司令	司令補	士長	副士長	消防士			小計
18	歳									
19	歳						3	3	3	
20	歳									
21	歳						2	2	2	
22	歳									
23	歳						2	2	2	
24	歳						2	2	2	
25	歳						1	1	1	
26	歳						1	1	1	
27	歳					4	1	5	5	
28	歳					3		3	3	
29	歳					2		2	2	
30	歳					1		1	1	
31	歳				1			1	1	
32	歳				5			5	6	
33	歳				1			1	1	
34	歳				6			6	6	
35	歳				8			8	8	
36	歳				8			8	8	
37	歳			2	1			3	3	
38	歳			1				1	1	
39	歳			2	3			5	5	
40	歳			5	1			6	6	
41	歳			5				5	5	
42	歳			1				1	1	
43	歳									
44	歳			2				2	2	
45	歳		1					1	1	
46	歳		1					1	1	
47	歳									
48	歳		2					2	2	
49	歳		1					1	1	
50	歳		1					1	1	
51	歳		2					2	2	
52	歳									
53	歳		2					2	2	
54	歳		1					1	1	
55	歳		1					1	1	
56	歳		2					2	2	
57	歳		1					1	1	
58	歳	1						1	1	
59	歳									
60	歳以上									
平均年齢		58.0	51.5	40.3	35.0	28.0	22.6	36.6	32.0	36.6
合 計		1	15	18	34	10	12	90	1	91

エ 職員勤続年数

(令和5年4月1日現在)

階級別 年齢	消 防 吏 員							その他 の職員	計
	司令長	司令	司令補	士長	副士長	消防士	小計		
1 年未満						3	3		3
1 年						1	1		1
2 年									
3 年						2	2		2
4 年						2	2		2
5 年						3	3		3
6 年					2		2		2
7 年					2	1	3	1	4
8 年				1			1		1
9 年				1	5		6		6
10 年				2			2		2
11 年				1	1		2		2
12 年				4			4		4
13 年				4			4		4
14 年				8			8		8
15 年			6	8			14		14
16 年			4	2			6		6
17 年			1	3			4		4
18 年									
19 年			1				1		1
20 年			2				2		2
21 年			1				1		1
22 年		1	3				4		4
23 年									
24 年									
25 年									
26 年		2					2		2
27 年									
28 年									
29 年									
30 年		2					2		2
31 年		4					4		4
32 年	1	4					5		5
33 年		1					1		1
34 年									
35 年		1					1		1
36 年									
37 年									
38 年									
39 年									
40 年									
41 年									
平均年数	32.0	30.3	17.6	13.6	8.2	3.1	15.4	7.0	15.2
合 計	1	15	18	34	10	12	90	1	91

才 各種資格取得状況

(令和5年4月1日現在)

資格		階級	司令長	司令	司令補	士長	副士長	消防士	計
自動車関係	大型自動車			9	13	13	7	1	43
	中型自動車					5	3	3	11
	中型自動車(8t限定)			1	6	5	14		26
	準中型自動車					1		4	5
	準中型自動車(5t限定)					1	1		2
	普通自動車							4	4
救急救命士				7	7	11	2	1	28
予防技術資格者 (認定者)		防火査察		3	3	2			8
		消防設備		3	2	2			7
		危険物		3	3	2			8
消防設備士		乙種第1類				1			1
		乙種第4類				2			2
		乙種第6類		1	2	1		1	5
危険物取扱者	甲種					1			1
	乙種	第1類				3			3
		第2類				3			3
		第3類				3			3
		第4類		2	8	10	1	1	22
		第5類				2			2
		第6類				2			2
丙種			1		1			2	
無線関係	特殊無線技師	無線電話甲							
		無線電話乙		1					1
	陸上特殊無線技師	第2級		11	5				16
		第3級	1	3	13	34	10	9	70
	アマチュア無線技師	3級							
4級			5		1			6	
特殊技能	移動式クレーン			1					1
	小型移動クレーン運転技能			6	9	16	6		37
	玉掛技能			7	9	16	6		38
	巻上げ機運転			6	9	15	6		36
小型船舶操縦士		1級		1	2	2			5
		2級		6	9	6	3		24
可搬消防ポンプ等整備資格者						1			1
防災士			1	1	1				3
潜水士					1	3	1	1	6
准看護師				1					1

(3) 教育訓練

ア 教育研修等入校状況

科 目		年 度				
		令和元年度	令和2年度	令和3年度	令和4年度	
大 分 県 消 防 学 校	初 任 教 育		2	2	0	1
	専 任 教 育	警 防 科	2		2	
		予 防 査 察 科		3		3
		火 災 調 査 科	3		2	
		救 急 科	3	3	1	2
		救 助 科		3		3
		特 殊 災 害 科	3		1	
		初 級 幹 部 科	2		2	
		中 級 幹 部 科		2		2
	特 別 教 育	特 殊 技 能 講 習	3	3	2	2
		消 防 操 法 指 導 者 研 修			2	2
		訓 練 礼 式 指 導 者 研 修	2			
		口 頭 指 導 研 修	2	2		2
	救 急 救 命 九 州 研 修 所	救 急 救 命 士 養 成 研 修	1	1	1	1
指 導 救 命 士 研 修		0	0	0	1	
救 急 救 命 東 京 研 修 所	救 急 救 命 士 養 成 研 修	1	1	0	0	
大 分 県 ^M _C	救 急 救 命 士 処 置 拡 大 研 修					
	救 急 救 命 士 再 教 育 研 修		1	2	4	
全 国 消 防 協 会 九 州 地 区 実 務 研 修	予 防	0	0	0	1	
	警 防	0	0	0	0	
	大 規 模 災 害	1	0	0	0	
総務省消防庁 消防大学校				1 予防科		

(4) 通信設備

ア 通信施設一覧

(令和5年4月1日現在)

通信装置の別		署所別	国見出張所	姫島出張所	本署	南出張所	計
専用回線	火災報知専用回線（固定回線）				4		4
	火災報知専用回線（IP回線）				(4)		(4)
	火災報知専用回線（携帯回線）				4		4
	火災報知専用回線（携帯転送回線）				2		2
	非常用迂回回線				1		1
	緊急通報代行業者専用回線				1		1
	緊急通報専用FAX				1		1
	大分空港緊急通報専用（直通）回線				1		1
	大分空港道路非常電話専用回線				1		1
非常通信装置	竹田津トンネル非常通報装置（合成音声）				1		1
	行入 トンネル非常通報装置（モニター表示）				1		1
	両子 トンネル非常通報装置（モニター表示）						
	走水 トンネル非常通報装置（モニター表示）						
業務用FAX		(1)	(1)	2(1)	1	3(3)	
一般加入電話		2	1	10	2	15	
大分県防災IP回線（豊の国ハイパーネットワーク）				1		1	
大分県防災無線回線				1		1	
国東市防災行政無線遠隔制御装置				1		1	

※ 専用回線、一般加入電話のISN回線は2回線で計上

※ 火災報知専用回線（IP回線）は（固定回線）に重畳

※ 業務用FAXの（ ）は一般加入電話と兼用

イ 消防無線固定（移動）局・基地局一覧（デジタル）

署所別	呼称名称	送信出力	実装ch数	常置場所
国見出張所	くにみこてい1	10 W	12	国見町伊美2300番地1 東経131度35分36秒 北緯 33度40分41秒
姫島出張所	ひめしまこてい1	10 W	12	東国東郡姫島村1629-1 東経131度39分01秒 北緯 33度43分15秒
消防本部 通信指令室	くにさきしょうぼうほんぶ	500mW	1	国東町北江3162-1 東経131度43分24秒 北緯 33度35分09秒
	くにさきこてい1	10 W	12	
南出張所	みなみこてい1	10 W	12	武蔵町糸原3928-1 東経131度43分15秒 北緯 33度28分54秒
両子山中継局	くにさきしょうぼうふたごやま	500mW	1	安岐町両子1556-2 東経131度36分06秒 北緯 33度34分58秒
	ふたごしょうぼう	10 W	6	

ウ 無線移動局一覧

(令和5年4月1日現在)

署所別	呼称名称	型式	送信出力	実装ch数	配置場所
国見出張所	くにみしょうぼう 1	車載型	10w	12	国見消防1
	くにみきゅうきゅう 1	車載型	10w	12	国見救急1
	くにみしょうぼう 1 1	携帯型	5w	12	消防隊長
	くにみしょうぼう 1 2	携帯型	5w	12	救急隊長
	くにさきしょかつ (1 1台)	携帯型	1w	6	各消防車両
姫島出張所	ひめしましょうぼう 1	車載型	10w	12	姫島消防1
	ひめしましょうぼう 1 1	携帯型	5w	12	消防隊長
	ひめしましょうぼう 1 2	携帯型	5w	12	患者搬送車
	くにさきしょかつ (1 0台)	携帯型	1w	6	各消防車両
本 署	くにさきかはん 1	携帯型	10w	12	本署事務室
	くにさきしょうぼう 1	車載型	10w	12	国東消防1
	くにさきしょうぼう 2	車載型	10w	12	国東消防2
	くにさきしょうぼう 3	車載型	10w	12	国東消防3
	くにさききゅうじょ 1	車載型	10w	12	国東救助1
	くにさきしき 5	車載型	10w	12	国東指揮5
	くにさきささつ 6	車載型	10w	12	国東査察6
	くにさきしょうぼう 7	車載型	10w	12	国東消防7
	くにさきすいぼう 8	車載型	10w	12	国東水防8
	くにさききゅうきゅう 1	車載型	10w	12	国東救急1
	みなみきゅうきゅう 1	車載型	10w	12	南救急1
	くにさきしょうぼう 1 1	携帯型	5w	12	当直司令
	くにさきしょうぼう 1 2	携帯型	5w	12	救急隊長
	くにさきしょうぼう 1 3	携帯型	5w	12	救助隊長
	くにさきしょうぼう 5 1	携帯型	5w	12	署長
	くにさきしょかつ (3 5台)	携帯型	1w	6	各消防車両
南 出張所	みなみしょうぼう 2	車載型	10w	12	南消防2
	みなみしょうぼう 3	車載型	10w	12	南消防3
	みなみきゅうきゅう 2	車載型	10w	12	南救急2
	みなみしょうぼう 1 1	携帯型	5w	12	消防隊長
	みなみしょうぼう 1 2	携帯型	5w	12	救急隊長
	くにさきしょかつ (1 4台)	携帯型	1w	6	各消防車両
本 部	くにさきしょうぼう 2 0	携帯型	5w	12	警防課
	みなみしょうぼう 1 3	携帯型	5w	12	警防課
	くにさきしょかつ (1 2台)	携帯型	1w	6	警防課

エ 覚知別受信件数

種別		月												計	
		1月	2月	3月	4月	5月	6月	7月	8月	9月	10月	11月	12月		
固定 1 1 9	火 災	1	1	1	0	1	0	0	0	0	0	0	0	4	
	救急・救助	68	59	67	56	51	59	54	66	65	60	69	69	743	
	警 戒	0	0	0	0	0	0	0	0	0	0	0	0	0	
	そ の 他	病院案内	2	1	2	3	6	10	4	5	3	2	2	4	44
		いたずら	0	1	0	0	0	0	0	0	0	0	0	0	1
		間違い	3	2	3	2	5	3	5	0	1	1	1	1	27
		試 験	2	18	10	9	6	0	3	4	15	1	6	1	75
	その他	8	13	24	42	12	11	6	10	14	23	18	29	210	
計		84	95	107	112	81	83	72	85	98	87	96	104	1,104	
携 帯 （ I P 含 む ） 1 1 9	火 災	0	5	0	3	2	1	1	1	1	2	1	0	17	
	救急・救助	43	41	47	52	55	50	57	51	56	66	48	71	637	
	警 戒	0	0	0	0	0	0	0	0	0	0	0	0	0	
	そ の 他	病院案内	5	5	4	4	9	12	5	16	7	9	2	5	83
		いたずら	0	0	0	0	1	0	0	0	0	0	0	0	1
		間違い	2	4	6	3	2	2	5	5	8	8	6	5	56
		試 験	0	0	0	0	1	2	1	1	0	1	0	0	6
	その他	4	4	3	11	10	4	2	4	9	17	9	4	81	
計		54	59	60	73	80	71	71	78	81	103	66	85	881	
加 入 電 話	火 災	0	1	0	0	0	0	0	1	0	1	0	0	3	
	救急・救助	9	15	5	6	2	15	9	11	10	8	10	4	104	
	警 戒	0	0	0	0	0	0	0	0	0	0	0	0	0	
	そ の 他	病院案内	2	0	0	0	0	0	0	0	0	0	0	0	2
		いたずら	0	0	0	0	0	0	0	0	0	0	0	0	0
		その他	6	8	4	5	1	2	4	0	0	20	3	0	53
計		17	24	9	11	3	17	13	12	10	29	13	4	162	
転 送 受 信 （ 携 帯 ・ I P 固 定 含 む ）	火 災	0	0	0	0	1	0	0	0	0	0	0	0	1	
	救急・救助	0	5	3	3	4	2	1	3	2	4	2	3	32	
	警 戒	0	0	0	0	0	0	0	0	0	0	0	0	0	
	そ の 他	病院案内	0	0	0	0	1	0	0	1	0	2	0	0	4
		いたずら	0	0	0	0	0	0	0	0	0	0	0	0	0
		その他	2	0	1	2	2	0	1	3	1	0	0	5	17
計		2	5	4	5	8	2	2	7	3	6	2	8	54	
そ の 他 通 報	火 災	0	0	1	0	0	0	0	0	0	0	1	0	2	
	救急・救助	0	2	1	4	1	2	1	3	0	4	1	0	19	
	警 戒	0	0	0	0	0	0	0	0	0	0	0	0	0	
	その他	病院案内	31	30	33	30	32	31	34	33	32	38	35	31	390
計		31	32	35	34	33	33	35	36	32	42	37	31	411	
合 計		188	215	215	235	205	206	193	218	224	267	214	232	2,612	

4 消防団

(1) 市村の団長

ア 国東市消防団長

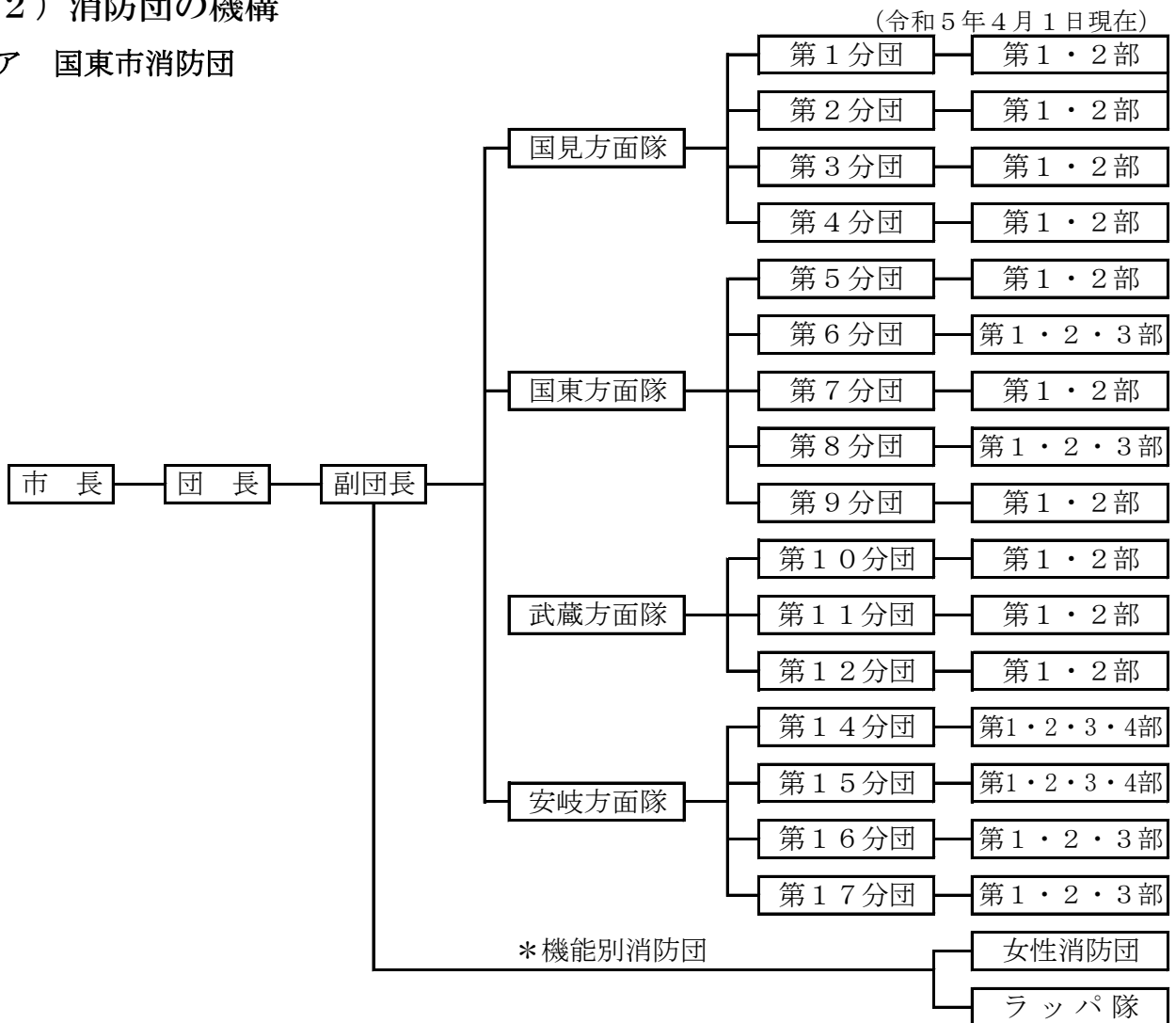
氏名	在職期間
本田 勝久	平成30年 4月11日 ~ 現在に至る

イ 姫島村消防団長

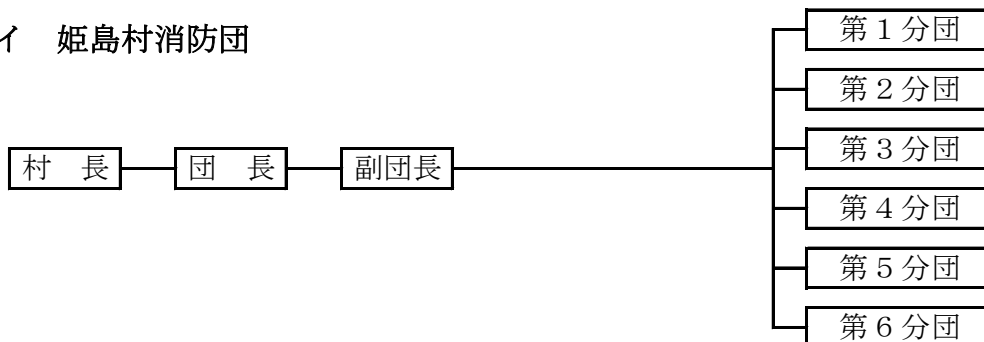
氏名	在職期間
大海 利光	平成27年 4月 1日 ~ 現在に至る

(2) 消防団の機構

ア 国東市消防団



イ 姫島村消防団



(3) 消防団の組織

ア 名称、位置、管轄区域

名 称		所在地及び所属分団	管 轄 区 域
国 東 市 消 防 団	国見方面隊	第1分団～第4分団	国東市国見町
	国東方面隊	第5分団～第9分団	国東市国東町
	武蔵方面隊	第10分団～第12分団	国東市武蔵町
	安岐方面隊	第14分団～第17分団	国東市安岐町
姫 島 村 消 防 団		第1分団～第6分団	東国東郡姫島村

イ 消防ポンプの配置状況

消防施設 消防団		消防ポンプ 自 動 車	小型動力ポンプ 積 載 車	小型ポンプ	計
国 東 市 消 防 団	国見方面隊		8	8	16
	国東方面隊		12	2	14
	武蔵方面隊		11	3	14
	安岐方面隊	2	12		14
	小 計	2	43	13	58
姫 島 村 消 防 団			7		7
合 計		2	50	13	65

ウ 団員の条例定数及び実数

国 東 市

(令和5年4月1日現在)

消防団	階級	消 防 団 員 の 実 数							条例 定数		
		団長	副団長	方面隊長	分団長	部長	副部長	団員		計	
団 本 部		1	1	4	16				50	920	
	女性消防団							18			
	ラップ隊							10			
国 見 方 面 隊					8	8	109	125			
国 東 方 面 隊					12	12	233	257			
武 蔵 方 面 隊					6	6	151	163			
安 岐 方 面 隊					14	14	182	210			
合 計		1	1	4	16	40	40	703	805		920

姫 島 村

消防団	階級	消 防 団 員 の 実 数							条例 定数	
		団長	副団長	分団長	副分団長	部長	班長	団員		計
姫 島 村 消 防 団		1	1	6	6	25	24	41	104	105

エ 団員年齢構成

(令和5年4月1日現在)

消防団別	年齢	平均	19歳	20歳	25歳	30歳	35歳	40歳	45歳	50歳	55歳	計
	年 齢	年 齢	19歳	24歳	29歳	34歳	39歳	44歳	49歳	54歳		
国東市消防団		41	0	18	53	89	156	176	180	86	47	805
姫島村消防団		44	0	0	2	8	13	28	32	17	4	104

オ 団員勤続年数

消防団別	勤続年数	4年	5年	10年	15年	20年	25年	30年	計
		4年	9年	14年	19年	24年	29年	34年	
国東市消防団	団本部	11	16	3	3	8	4	5	50
	国見方面隊	8	16	33	21	36	7	4	125
	国東方面隊	53	64	54	51	17	12	6	257
	武蔵方面隊	21	43	25	38	14	16	6	163
	安岐方面隊	48	47	48	38	16	13	0	210
	計	141	186	163	151	91	52	21	805
姫島村消防団	団本部	1	2	0	1	2	1	1	8
	消防団	13	15	15	13	17	16	7	96
	計	14	17	15	14	19	17	8	104

5 警 防

火 _____ 災

救 _____ 急

救 _____ 助



(1) 消防車両の配置状況

車 両	メーカー	規格	年 式 (登録年月日)	消 防 本 部			消 防 署					計
				庶 務 課	警 防 課	予 防 課	本 署	姫 島 出 張 所	国 見 出 張 所	南 出 張 所	非 常 用 車 両	
指 令 車	ドイツ	ビーゴ	H19. 7. 27				○					1
消防ポンプ車	日 野	CD- I	H26. 2. 26				○					6
	日 野	CD- I	H29. 1. 20				○					
	日 野	CD- I	R4. 12. 1						○			
	日 野	CD- I	H18. 2. 6					○				
	日 野	CD- I	H16. 11. 19							○		
	いすゞ	CD- I	H15. 12. 15								○	
化学消防車	日 野	I 型	H28. 10. 19							○		1
救 急 車	トヨタ	高規格	H25. 1. 24				○					4
	トヨタ	高規格	H27. 1. 16						○			
	トヨタ	高規格	H27. 12. 4							○		
	トヨタ	高規格	H20. 1. 22								○	
救助工作車	日 野	II型	H23. 12. 27				○					1
資機材搬送車	トヨタ	レジアスエース	H25. 10. 16				○					1
患者輸送車	ドイツ	クルスタターボ	R5. 3. 3					○				1
査 察 車	トヨタ	タウンエース	H23. 9. 8			○						1
連 絡 車	三 菱	コルト	H21. 5. 29	○								1
水 防 車	日 産	ADバン	H24. 8. 23	○								1
団本部車両	日 産	キャラバン	R2. 3. 27	○								1
合 計											19	

(2) 主な消防装備の配置状況

(令和5年4月1日現在)

配置場所 消防装備の種類			消防本部	消 防 署				合 計
				国見出張所	姫島出張所	本署	南出張所	
放水用具	ホース	50 mm		20	16	49	31	116
		65 mm		42	40	90	90	262
		40 mm		4	4	8	8	24
		小型ポンプ		1	1	2	1	5
		背負い式ポンプ		6	4	12	6	28
		クイックキャッチャー		1	1	2	2	6
		T200フォグガン		1	1	2	2	6
		ピックアップノズル		1	1	2	1	5
		泡ノズル				1	1	2
		ラインプロプショナー				1	1	2
		ホースカー		1	1	2	2	6
		スタンドパイプ		1	1	2	2	6
		二又分岐金具		2	1	4	2	9
		逆延長金具		2	1	5	3	11
		中継金具		3	2	5	6	16
	異型金具		3	3	8	7	21	
保護用具		空気呼吸器		4	4	12	6	26
		空気ボンベ		11	8	45	15	79
		耐電手袋		2	2	7	4	15
破壊用具		とび口		8	2	4	4	18
		チェーンソー		1	1	3	2	7
		万能斧			1	3	1	5
		鉄線カッター		1	1	4	3	9
		トップマン		5	3	5	6	19
水難用具		救助ボート(ゴム製)				1		1
		船外機(25PS)				1		1
		救命胴衣		6	4	14	3	27
		救命浮環		2	2	7	4	15
照明用具		発電機	4	1	1	3	2	7
		投光器		2	1	2	2	7
		小型ポンプ用ライト		1	1	2	1	5
		ライト		5	5	12	3	25
その他器具		空気ボンベ充填機				1		1
		テント	2		2		1	5
		エアー式拡張テント			2			2
		その他煙体験ハウス	1					1
		多目的運搬車			2	1		3
		チルホール		1		1		2
救急用具		酸素ボンベ			56			56
		訓練用人形			39			39
		自動人工呼吸器		1		1	1	3
		バックバルブマスク		4	1	4	4	13
		A E D		2	1	2	2	9

(3) 消防水利の状況

ア 貯水槽とプール

(令和5年4月1日現在)

町村別 貯水槽の別		国見町		国東町		武蔵町		安岐町		姫島村		合 計	
		公設	私設	公設	私設	公設	私設	公設	私設	公設	私設	公設	私設
貯水槽	100m ³ 以上			4	6		9		11			4	26
	60m ³ 以上 100m ³ 未満			20	4		4	2	18			22	26
	40m ³ 以上 60m ³ 未満	98	3	173	15	76		144	20	11		502	38
	40m ³ 未満	9	2	3	21	2	2	1	14	1		16	39
プール		9		10		1	1	1		1		22	1
合 計		116	5	210	46	79	16	148	63	13		566	130

イ 消火栓

町村別 消火栓の別		国見町	国東町	武蔵町	安岐町	姫島村	合 計
150mm以上			40	34	30	16	120
100mm以上 150 mm未満			60	33	36	8	137
100mm未満			78	85	25	28	216
合 計			178	152	91	52	473

ウ 自然水利

町村別 自然水利の別		国見町	国東町	武蔵町	安岐町	姫島村	合 計
海		9	15	2	1	7	34
河川・井堰・溝等		56	116	61	92	1	326
池		17	39	13	35	7	111
合 計		82	170	76	128	15	471

6 救 急

(1) 救急出場状況（過去20年間）

救急内訳 年	救 急 出 場 件 数		搬 送 人 員	
	件 数	対 前 年 比 (増減数)	人 数	対 前 年 比 (増減数)
平成15年	1,193 件	55 件	1,155 人	51 人
平成16年	1,198 件	5 件	1,144 人	△ 11 人
平成17年	1,306 件	108 件	1,288 人	144 人
平成18年	1,241 件	△ 65 件	1,207 人	△ 81 人
平成19年	1,231 件	△ 10 件	1,204 人	△ 3 人
平成20年	1,371 件	140 件	1,319 人	115 人
平成21年	1,353 件	△ 18 件	1,296 人	△ 23 人
平成22年	1,331 件	△ 22 件	1,272 人	△ 24 人
平成23年	1,470 件	139 件	1,405 人	133 人
平成24年	1,397 件	△ 73 件	1,321 人	△ 84 人
平成25年	1,364 件	△ 33 件	1,312 人	△ 9 人
平成26年	1,308 件	△ 56 件	1,247 人	△ 65 人
平成27年	1,445 件	137 件	1,383 人	136 人
平成28年	1,478 件	33 件	1,403 人	20 人
平成29年	1,459 件	△ 19 件	1,397 人	△ 6 人
平成30年	1,481 件	22 件	1,403 人	6 人
令和元年	1,444 件	△ 37 件	1,367 人	△ 36 人
令和2年	1,390 件	△ 54 件	1,287 人	△ 80 人
令和3年	1,460 件	70 件	1,344 人	57 人
令和4年	1,526 件	66 件	1,409 人	65 人

(2) 事故種別出場件数 及び 搬送人員

事故種別	令和3年中		令和4年中		対前年比 (増減数)	
	出場件数 (搬送人員)	構成比率	出場件数 (搬送人員)	構成比率		
火 災	0 件 (0 人)	0.0 % (0.0 %)	3 件 (3 人)	0.2 % (0.2 %)	3 件 (3 人)	
自然災害	0 件 (0 人)	0.0 % (0.0 %)	0 件 (0 人)	0.0 % (0.0 %)	0 件 (0 人)	
水難事故	5 件 (3 人)	0.3 % (0.2 %)	0 件 (0 人)	0.0 % (0.0 %)	△ 5 件 (△ 3 人)	
交通事故	58 件 (47 人)	4.0 % (3.5 %)	69 件 (68 人)	4.5 % (4.8 %)	11 件 (21 人)	
労働災害	24 件 (22 人)	1.6 % (1.6 %)	21 件 (20 人)	1.4 % (1.4 %)	△ 3 件 (△ 2 人)	
運動競技	3 件 (3 人)	0.2 % (0.2 %)	2 件 (2 人)	0.1 % (0.1 %)	△ 1 件 (△ 1 人)	
一般負傷	218 件 (204 人)	14.9 % (15.2 %)	245 件 (236 人)	16.1 % (16.7 %)	27 件 (32 人)	
加 害	2 件 (1 人)	0.1 % (0.1 %)	1 件 (0 人)	0.1 % (0.0 %)	△ 1 件 (△ 1 人)	
自損行為	11 件 (11 人)	0.8 % (0.8 %)	9 件 (3 人)	0.6 % (0.2 %)	△ 2 件 (△ 8 人)	
急 病	799 件 (736 人)	54.7 % (54.8 %)	876 件 (799 人)	57.4 % (56.7 %)	77 件 (63 人)	
そ の 他	転院搬送	317 件 (317 人)	21.7 % (23.6 %)	281 件 (278 人)	18.4 % (19.7 %)	△ 36 件 (△ 39 人)
	医師搬送	1 件	0.1 %	2 件	0.1 %	1 件
	資機材搬送	0 件	0.0 %	0 件	0.0 %	0 件
	その他	22 件 (0 人)	1.5 % (0.0 %)	17 件 (0 人)	1.1 % (0.0 %)	△ 5 件 (0 人)
合 計	1,460 件 (1,344 人)	100.0 % (100.0 %)	1,526 件 (1,409 人)	100.0 % (100.0 %)	66 件 (65 人)	
PA連携(救急支援)	122 件		113 件		△ 9 件	

(3) 月別出場件数 及び 搬送人員

月 別	救急内訳	事 故 種 別												計		
		火 災	自 然 災 害	水 難 事 故	交 通 事 故	労 働 災 害	運 動 競 技	一 般 負 傷	加 害	自 損 行 為	急 病	そ の 他				
												転 院 搬 送	医 師 搬 送		資 機 材 搬 送	そ の 他
1 月	出場件数				6	1		18			71	20			3	119
	搬送人員				5	1		18			64	20				108
2 月	出場件数	1			7			19		1	70	21			2	121
	搬送人員	1			4			17			61	21				104
3 月	出場件数				4	1		18		1	81	17			1	123
	搬送人員				4	1		15			74	17				111
4 月	出場件数	1			7	2		21	1	1	63	23			1	120
	搬送人員	1			9	2		22		1	60	23				118
5 月	出場件数				5	1		14		1	68	24				113
	搬送人員				5	1		14		1	66	24				111
6 月	出場件数				6	3		20		1	66	28			2	126
	搬送人員				6	3		19			61	28				117
7 月	出場件数				3	2		21			67	26			3	122
	搬送人員				3	2		20			61	25				111
8 月	出場件数	1			8	4		22			73	23			2	133
	搬送人員	1			8	4		21			68	23				125
9 月	出場件数				4	1	1	24		1	78	23	1			133
	搬送人員				4		1	24			72	21				122
10 月	出場件数				9	3		26			78	22			2	140
	搬送人員				10	3		25			70	22				130
11 月	出場件数				6	2		23		1	69	27	1			129
	搬送人員				5	2		22		1	60	27				117
12 月	出場件数				4	1	1	19		2	92	27			1	147
	搬送人員				5	1	1	19			82	27				135
計	出場件数	3			69	21	2	245	1	9	876	281	2		17	1,526
	搬送人員	3			68	20	2	236		3	799	278				1,409

(4) 時間別出場件数 及び 搬送人員

時間別	救急内訳	事 故 種 別												計		
		火 災	自然 災害	水 難 事 故	交 通 事 故	労 働 災 害	運 動 競 技	一 般 負 傷	加 害	自 損 行 為	急 病	そ の 他				
												転 院 搬 送	医 師 搬 送		資 機 材 搬 送	そ の 他
0時 ～ 2時	出場件数				2			6	1		44	3			2	58
	搬送人員				2			5			41	3				51
2時 ～ 4時	出場件数				1			6			33	3				43
	搬送人員				1			6			32	3				42
4時 ～ 6時	出場件数				2			6			45	2				55
	搬送人員				2			6			41	2				51
6時 ～ 8時	出場件数				6	2		21		1	78	6			1	115
	搬送人員				5	2		20			70	6				103
8時 ～ 10時	出場件数				7	3		43			115	50			3	221
	搬送人員				4	3		42			102	50				201
10時 ～ 12時	出場件数	1			12	4	2	33			93	70			4	219
	搬送人員	1			12	3	2	33			85	69				205
12時 ～ 14時	出場件数				14	4		32			108	52	2		1	213
	搬送人員				17	4		31			100	51				203
14時 ～ 16時	出場件数	1			6	3		27		1	89	41				168
	搬送人員	1			6	3		26			83	41				160
16時 ～ 18時	出場件数	1			7	3		28		1	82	20			2	144
	搬送人員	1			6	3		29		1	73	20				133
18時 ～ 20時	出場件数				5	1		20		4	80	18			3	131
	搬送人員				4	1		18		2	74	18				117
20時 ～ 22時	出場件数				1	1		14		1	62	12			1	92
	搬送人員				2	1		11			57	11				82
22時 ～ 24時	出場件数				6			9		1	47	4				67
	搬送人員				7			9			41	4				61
計	出場件数	3			69	21	2	245	1	9	876	281	2		17	1,526
	搬送人員	3			68	20	2	236		3	799	278				1,409

(5) 曜日別出場件数

曜日別	事 故 種 別													計	
	火 災	自 然 災 害	水 難 事 故	交 通 事 故	労 働 災 害	運 動 競 技	一 般 負 傷	加 害	自 損 行 為	急 病	そ の 他				
											転 院 搬 送	医 師 搬 送	資 機 材 搬 送		そ の 他
日 曜 日	1			12			36			125	21			2	197
月 曜 日				12	3		36	1		119	32	1		4	208
火 曜 日				15	3		34			118	41			2	213
水 曜 日				12	5	1	35		4	133	38			1	229
木 曜 日	1			5	4		37		2	124	54			1	228
金 曜 日				5	6	1	34		1	106	57	1		2	213
土 曜 日	1			8			33		2	151	38			5	238
計	3	0	0	69	21	2	245	1	9	876	281	2	0	17	1,526

(6) 年齢区分別搬送人員

年齢区分別	事 故 種 別													計	
	火 災	自 然 災 害	水 難 事 故	交 通 事 故	労 働 災 害	運 動 競 技	一 般 負 傷	加 害	自 損 行 為	急 病	そ の 他				
											転 院 搬 送	医 師 搬 送	資 機 材 搬 送		そ の 他
新 生 児															0
乳 幼 児 (~6才)				1			5			17	2				25
少 年 (7~17才)				7		2	2			10	3				24
成 人 (18~64才)	3			28	15		32		3	127	52				260
高 齢 者				32	5		197			645	221				1,100
計	3	0	0	68	20	2	236	0	3	799	278	0	0	0	1,409

(7) 現場到着所要時間別出場件数

事故種別	所要時間					計	平均時間
	3分未満	3分以上 5分未満	5分以上 10分未満	10分以上 20分未満	20分以上		
急病	19	109	480	238	30	876	8.37分
交通事故	0	8	42	17	2	69	8.22分
一般負傷	7	23	128	80	7	245	8.49分
その他	8	50	200	66	12	336	8.03分
計	34	190	850	401	51	1,526	8.31分
比率	2.2%	12.5%	55.7%	26.3%	3.3%	100.0%	

(8) 収容所要時間別搬送人員

事故種別	所要時間						計	平均時間
	10分未満	10分以上 20分未満	20分以上 30分未満	30分以上 60分未満	60分以上 120分未満	120分以上		
急病	1	14	129	494	158	3	799	46.25分
交通事故	0	0	8	53	7	0	68	42.48分
一般負傷	0	6	34	137	57	2	236	47.38分
その他	0	4	25	158	117	2	306	55.48分
計	1	24	196	842	339	7	1,409	48.29分
比率	0.07%	1.70%	13.91%	59.76%	24.06%	0.50%	100.00%	

(9) 傷病程度別搬送人員

事故種別	傷病程度					計
	死亡	重症	中等症	軽症	他	
急病	27	64	475	227	6	799
交通事故	1	6	18	41	2	68
一般負傷	7	22	139	68	0	236
その他	3	78	188	33	4	306
計	38	170	820	369	12	1,409
比率	2.7%	12.1%	58.2%	26.2%	0.9%	100.0%

(10) 医療機関搬送先人員数

医療機関		事故種別		急病		交通		一般負傷		その他		計		
		管内	管外	管内	管外	管内	管外	管内	管外	管内	管外	管内	管外	
救急 告知 機関	国立	52	52	4	4	14	14	115	115	185	185			
	公立	640	3	57		185	2	107	8	989	13			
	公的	23	23	1	1	11	11	53	53	88	88			
	私的	病院	63	39	3	3	22	19	19	18	107	79		
		診療所												
計	778	117	65	8	232	46	294	194	1,369	365				
その他 の機 関	国立							4	4	4	4			
	公立													
	公的							1	1	1	1			
	私的	病院					1	1	3	3	4	4		
		診療所	21		3		3	1	3		30	1		
計	21		3		4	2	11	8	39	10				
その他の場所								1	1	1	1			
合計		799	117	68	8	236	48	306	203	1,409	376			

ドクヘリ搬送件数	急病	交通	一般	その他	計
	18	1	5	7	31

(11) 救急隊員の行った応急処置件数

事故種別	急病	交通	一般負傷	その他	計
血圧測定	773	67	221	302	1,363
聴診器による心音等聴取	698	54	141	168	1,061
血中酸素飽和度の測定	787	67	227	304	1,385
心電図測定	732	34	161	251	1,178
保温	56	4	16	19	95
被覆	8	16	30	12	66
止血	2	5	23	3	33
固定	5	22	42	8	77
在宅医療継続	61	2	6	13	82
酸素吸入	206	6	30	103	345
人工呼吸	29	1	10	4	44
その他の応急処置	769	65	230	300	1,364
心肺蘇生	29	1	10	1	41
除細動	2	1			3
血糖測定	26			1	27
ブドウ糖投与(特定行為)	2				2
気道確保(特定行為以外)	18	2	1	5	26
気道確保(特定行為)	24	1	9		34
静脈路確保(特定行為)	31	3	11	3	48

※事故種別の欄中「その他」とは、その他事故を含む残りすべての事故をいう。

(12) 救急隊員の資格

区分		資格等		救急救命士	救急課程	計
		専任	兼任			
救急隊員	専任					
	兼任		20		34	54
その他			8		16	24
計			28		128	78

(13) 応急手当普及啓発活動実施状況

講習内容	平成30年度		令和元年度		令和2年度		令和3年度		令和4年度	
	回数	受講者数	回数	受講者数	回数	受講者数	回数	受講者数	回数	受講者数
上級救命講習			2	21						
普通救命講習	10	119	19	220	15	142	12	115	13	146
救命入門コース	4	72	6	130	1	14			2	22
一般救急講習	36	1,153	32	1,228	18	579	28	852	23	399

7 救 助

(1) 救助出動状況（過去10年間）

年度	救助出動件数		救助活動件数		救 助 人 員	
	件 数	増減数	件 数	増減数	件 数	増減数
平成25年	19	△4	3	△8	4	△10
平成26年	26	7	13	10	12	8
平成27年	29	3	15	2	16	4
平成28年	18	△11	9	△6	54	38
平成29年	20	2	10	1	10	△44
平成30年	23	3	4	△6	5	△5
令和元年	15	△8	8	4	9	4
令和2年	18	3	8		8	△1
令和3年	16	△2	8		10	2
令和4年	9	△7	5	△3	5	△5

(2) 事故種別救助活動状況

種別 件数	火 災	交 通 事 故	水 事 難 故	風 水 害 等 自 然 災 害	機 械 等 に よ る 事 故	建 物 等 に よ る 事 故	ガ ス 及 び 酸 欠 事 故	爆 発 事 故	そ の 他 の 事 故	計
	出動件数	1	4			2			2	9
活動件数	1				2			2	5	
救助人員	1				2			2	5	

(3) 市村別出動件数及び救助人員

種別 件数		火 災	交 通 事 故	水 事	難 故	風 水 害 等 自 然 災 害	機 械 等 による 事 故	建 物 等 による 事 故	ガ ス 及 び 酸 欠 事 故	爆 発 事 故	そ の 他 の 事 故	計
		国 東 市	出動件数	1	4				2			
活動件数	1						2				2	5
救助人員	1						2				2	5
姫 島 村	出動件数											
	活動件数											
	救助人員											
合 計	出動件数	1	4				2				2	9
	活動件数	1					2				2	5
	救助人員	1					2				2	5

(4) 月別出場件数及び活動件数並びに救助人員

種別 件数		火災	交通事故	水事	難故	風水害 等自然 災害	機械等 による 事故	建物等 による 事故	ガス及 び酸欠 事故	爆事 発故	その他 の事故	計
		1月	出場件数									
	活動件数										1	1
	救助人員										1	1
2月	出場件数		1									1
	活動件数											
	救助人員											
3月	出場件数											
	活動件数											
	救助人員											
4月	出場件数	1										1
	活動件数	1										1
	救助人員	1										1
5月	出場件数											
	活動件数											
	救助人員											
6月	出場件数		2									2
	活動件数											
	救助人員											
7月	出場件数											
	活動件数											
	救助人員											
8月	出場件数		1									1
	活動件数											
	救助人員											
9月	出場件数											
	活動件数											
	救助人員											
10月	出場件数						1				1	2
	活動件数						1				1	2
	救助人員						1				1	2
11月	出場件数						1					1
	活動件数						1					1
	救助人員						1					1
12月	出場件数											
	活動件数											
	救助人員											
合計	出場件数	1	4				2				2	9
	活動件数	1					2				2	5
	救助人員	1					2				2	5

(5) 救助隊が使用する主な保有資機材

(令和5年4月1日現在)

分類	名称	員数	分類	名称	員数
一般救助用	かぎ付はしご	1	隊員保護用	耐電手袋	11
	三連梯子	1		耐電衣	4
	金属製折りたたみ梯子又はワイヤー梯子	1		耐電ズボン	5
	サバイバースリング又は救助用縛帯	5		耐電長靴	9
重量物排除用	油圧ジャッキ	3		防塵メガネ	5
	油圧スプレッダー	0		携帯警報器	5
	可搬ウインチ	3		防毒マスク	10
	マンホール救助器具	1		化学防護服 (陽圧式化学防護服を除く)	23
	マット型空気ジャッキ	2		陽圧式化学防護服	4
	大型油圧スプレッダー	2		除染用	除洗剤散布器
切断用	油圧切断機	1	水難救助用	救命胴衣	5
	エンジンカッター	2		救命浮環	4
	鉄線カッター	1		救命ボート	1
	空気鋸	1		船外機	1
	大型油圧切断機	2	山岳救助用	登山器具	1
	空気切断機	1		バスケット型担架	3
	コンクリート・鉄筋切断用チェーンソー	1	高度救助用	画像探索機	1
破壊用	万能斧	2			
	ハンマー	2			
	削岩機	2			
	ハンマドリル	1	その他の救助用	投光器	2
検知・測定用	可燃性ガス測定器	1		携帯投光器	3
	有毒ガス測定器	1		携帯拡声器	1
	酸素濃度測定器	1		携帯無線機	5
	放射線測定器	10		車両移動器具	1
呼吸保護用	空気呼吸器	4		ロープ登降機	10
	防塵マスク	18		救助用降下機	5
	送排風機	1	発電機	1	

(6) 救助隊の教育訓練

訓練実施	体力錬成訓練	ロープ基本応用訓練	結索救助訓練	各種救助器具取扱訓練	各種救助事案想定訓練	その他の訓練	計
実施延回数	310	1	0	49	15	0	375
実施延人員	1,063	4	0	166	48	0	1,281
実施延時間	310	2	0	113	354	0	779

(7) 大分県救助大会の出場状況（過去10年間）

種目 年度	ロープブリッジ 渡過	ロープ 登はん	はしご 登はん	ロープ 応用 登はん	ロープ ブリッジ 救出	ほふく 救出	引揚 救助	出場 人員
平成25年度	2		2		2	2		14
平成26年度	2		2	1	2	2		20
平成27年度	2		2	1	2	2		15
平成28年度	1		1	1	1	1	1	14
平成29年度	1		1	1	1	1	1	14
平成30年度	1		1	1	1	1	1	14
令和元年度	1		1	1	1	1	1	14
令和2年度	新型コロナの関係で中止							
令和3年度	新型コロナの関係で中止							
令和4年度	1		1	1	1	1	1	14

8 火 災

(1) 火災の発生状況

区 分	令和3年	令和4年	増 減
火 災 件 数 (件)	33	27	△ 6
建 物	13	6	△ 7
林 野	1	4	3
車 両	2	3	1
船 舶			
航 空 機			
そ の 他	17	14	△ 3
焼 損 棟 数 (棟)	16	10	△ 6
全 焼	5	6	1
半 焼	3		△ 3
部 分 焼	1	2	1
ぼ や	7	2	△ 5
建 物 焼 損 床 面 積 (m ²)	1,005	552	△ 453
建 物 焼 損 表 面 積 (m ²)	6	2	△ 4
林 野 焼 損 面 積 (a)	6	57	51
死 者	1		△ 1
負 傷 者		3	3
り 災 世 帯 数 (世 帯)	8	3	△ 5
全 損	3	3	
半 損	2		△ 2
小 損	3		△ 3
り 災 人 員 (人)	16	6	△ 10
損 害 額 (千 円)	16,014	8,331	△ 7,683
建 物	15,596	7,701	△ 7,895
林 野			
車 両	357	600	243
船 舶			
航 空 機			
そ の 他	61	30	△ 31
爆 発 (件)	1		△ 1
出 火 率 (件 / 1 万 人)	12	10	△ 2

(注)

- 1 「死者」には、火災により負傷した後、48時間以内に死亡した者を含む。
- 2 出火率とは、人口1万人当たりの出火件数をいう。
- 3 損害額などについては、調査中のものがあり、変動することがある。
- 4 △は負数を表す。
- 5 増減率は、表示単位未満を四捨五入。
- 6 人口は、令和4年12月31日現在のもの。
- 7 表中の数値には、四捨五入したために、合計が合わない場合がある。
- 8 火災が2種以上にわたった場合、火災件数は火災報告取扱要領に基づき計上し、それ以上の数値はそれぞれの火災種別ごとに計上している。

(2) 火災種別と出火件数の推移

年別 \ 種別	建物	林野	車両	船舶	航空機	その他	計
平成25年	7	1	3	1		17	29
平成26年	7		1			11	19
平成27年	9					13	22
平成28年	6	1	2			7	16
平成29年	4					13	17
平成30年	6		1			18	25
令和元年	7	1	1			16	25
令和2年	11		2			16	29
令和3年	13	1	2			17	33
令和4年	6	4	3			14	27
平均件数	7.6	0.8	1.5	0.1		14.2	24.2

(3) 月別出火件数

区分 \ 月別		1月	2月	3月	4月	5月	6月	7月	8月	9月	10月	11月	12月	計
		火災件数	建物			1	1	2					1	1
林野			3									1		4
車両				1	1		1							3
船舶														
航空機														
その他	1		4		1	2		1	2	1	2			
計		1	7	2	3	4	1	1	2	1	3	2		27
り災棟数	全焼			1	2	3								6
	半焼													
	部分焼										1	1		2
	ぼや				2									2
計				1	4	3					1	1		10
り災	世帯			1	1	1								3
	人員			2	3	1								6
死傷者	死者													
	負傷者		1		1				1					3

(4) 市村別出火件数

市村	年数										
	平成25年	平成26年	平成27年	平成28年	平成29年	平成30年	令和元年	令和2年	令和3年	令和4年	平均件数
国東市	28	18	21	16	17	25	24	29	32	27	23.7
姫島村	1	1	1				1		1		0.5
計	29	19	22	16	17	25	25	29	33	27	24.2

(5) 曜日別出火件数

曜日	日曜日	月曜日	火曜日	水曜日	木曜日	金曜日	土曜日	計
件数	5	2	5	5	5	1	4	27

(6) 時間別出火件数

時間帯	0:00	2:00	4:00	6:00	8:00	10:00	12:00	14:00	16:00	18:00	20:00	22:00	不明	計
	1:59	3:59	5:59	7:59	9:59	11:59	13:59	15:59	17:59	19:59	21:59	23:59		
件数				1	1	4	4	8	6	3				27

(7) 損害額の推移

(単位：千円)

区分	平成25年	平成26年	平成27年	平成28年	平成29年	平成30年	令和元年	令和2年	令和3年	令和4年
一件当り	765	573	290	99	193	811	431	494	485	309
計	22,195	10,893	6,373	1,585	3,282	20,282	10,776	14,335	16,014	8,331

(8) 出火原因別件数と損害額

区分 出火原因	件数	火災種別内訳						損害額 (千円)
		建物	林野	車両	船舶	航空機	その他	
枯草焼き	11	1					10	48
ごみ焼き	4		2				2	
放火								
過熱								
たき火	3	1	1				1	116
短絡								
たばこ								
自然発火								
ボイラー								
エンジン	2			2				600
漏油	1			1				
その他	2	1					1	2,141
不明調査中	4	3	1					5,426
計	27	6	4	3			14	8,331

(9) 建物火災の出火原因と経過

番号	月 日	出火原因	経 過	着 火 物	内 容
1	R4. 3. 2	使用不適	そ の 他	L P G (カセット用)	住 宅 1棟／全 焼
2	R4. 4. 23	調 査 中	不 明	不 明	住 宅 1棟／全 焼 非住宅1棟／全 焼 非住宅2棟／ぼ や
3	R4. 5. 17	た き 火	残り火の処 理が不十分	軒 桁	非住宅1棟／全 焼
4	R4. 5. 25	不 明	不 明	床板 (板張)	住 宅 1棟／全 焼 非住宅1棟／全 焼
5	R4. 10. 13	枯 草 焼 き	接 炎	そ の 他	非住宅1棟／部分焼
6	R4. 11. 8	不 明	不 明	不 明	非住宅1棟／部分焼

(10) 火災による死者の状況 (過去10年)

番号	年月日	出火時刻	場所	火災種別	出火原因	年令	性別	死者の生じた理由
1	H26. 4. 13	2:30	国見町	建 物	調査中	82	女	調 査 中
2	H29. 4. 11	5:50	武蔵町	その他	ごみ焼き	68	女	着 衣 着 火
3	H29. 11. 1	不明	安岐町	建 物	調査中	84	男	調 査 中
4	H31. 2. 12	不明	武蔵町	建 物	調査中	88	女	調 査 中
5	R2. 1. 1	不明	国見町	その他	調査中	73	女	着 衣 着 火
6	R2. 12. 13	16:00	国東町	その他	たき火	86	女	着 衣 着 火
7	R3. 3. 15	16:10	安岐町	建 物	放 火	65	男	放 火

(11) 火災による負傷者の状況（過去10年）

番号	年月日	出火時刻	場所	火災種別	出火原因	年齢	性別	負傷者の区分	負傷の程度
1	H26. 5. 17	不明	安岐町	その他	火入れ	76	女	応急消火義務者	重症
2	H28. 1. 23	15:30	国東町	建物	ストーブ	54	男	その他の者	軽症
3	H28. 12. 11	08:30	武蔵町	その他	たき火	82	女	その他の者	重症
4	H29. 3. 19	21:40	国東町	建物	ヒーター	63	男	その他の者	軽症
5	H31. 2. 12	不明	武蔵町	建物	調査中	68	女	応急消火義務者	重症
6	R2. 5. 5	15:45	国東町	建物	ごみ焼	79	女	応急消火義務者	重症
7	R2. 11. 16	0:25	国見町	建物	ごみ焼	71	男	応急消火義務者	軽症
8	R4. 2. 27	14:45	武蔵町	その他	たき火	45	男	応急消火義務者	軽症
9	R4. 4. 23	17:00	国見町	建物	調査中	58	男	応急消火義務者	重症
10	R4. 8. 11	10:50	国東町	その他	ごみ焼	63	男	応急消火義務者	重症

9 予 防

防 火 対 象 物

危 険 物

国東地区危険物安全協会

国東幼少年女性防火委員会



(1) 防火対象物

ア 用途別防火対象物数（延べ面積150㎡以上）

防火対象物の区分		項目	国東市	姫島村	合計
1	イ	劇場、映画館、演芸場又は観覧場			
	ロ	公会堂又は集会場	86	2	88
2	イ	キャバレー、カフェ、ナイトクラブ等			
	ロ	遊技場又はダンスホール	4		4
	ハ	風俗関連店舗等			
	ニ	カラオケボックス等			
3	イ	待合、料理店等	16		16
	ロ	飲食店	11	2	13
4		百貨店、マーケット、展示場等	43	3	46
5	イ	旅館、ホテル、宿泊所等	31	6	37
	ロ	寄宿舎、下宿又は共同住宅等	285	1	286
6	イ	病院、診療所又は助産所	16	1	17
	ロ	養護老人ホーム等	22	3	25
	ハ	社会福祉施設等	40	2	42
	ニ	幼稚園、特別支援学校等	3	1	4
7		小学校、中学校、高等学校等	66	5	71
8		図書館、博物館、美術館等	7	1	8
9	イ	特殊浴場			
	ロ	一般浴場	2	1	3
10		車両の停車場、航空機の発着場等	3	1	4
11		神社、寺院、教会等	28		28
12	イ	工場又は作業場	241	12	253
	ロ	映画スタジオ又はテレビスタジオ			
13	イ	自動車車庫又は駐車場	25		25
	ロ	飛行機又は回転翼航空機の格納庫	3		3
14		倉庫	139	17	156
15		前各項に該当しない事業場	182	13	195
16	イ	特定複合用途防火対象物	82	3	85
	ロ	一般複合用途防火対象物	37	3	40
17		文化財	2	1	3
合 計			1,374	78	1,452

(2) 危険物

ア 市村別危険物施設数

区分		地域		
		国 東 市	姫 島 村	計
貯 蔵 所	屋 内 貯 蔵 所	23	2	25
	屋外タンク貯蔵所	17	5	22
	屋内タンク貯蔵所	1		1
	地下タンク貯蔵所	17		17
	簡易タンク貯蔵所			
	移動タンク貯蔵所	21	1	22
	屋 外 貯 蔵 所	3	2	5
	小 計	82	10	92
取 扱 所	給 油 取 扱 所	36	5	41
	第 1 種 販 売 取 扱 所			
	第 2 種 販 売 取 扱 所			
	移 送 取 扱 所	1		1
	一 般 取 扱 所	9		9
	小 計	46	5	51
合 計		128	15	143

イ 危険物施設数の推移

区分		年度				
		平 成 30年度	令 和 元年度	令 和 2年度	令 和 3年度	令 和 4年度
貯 蔵 所	屋 内 貯 蔵 所	24	24	23	24	25
	屋外タンク貯蔵所	22	20	21	21	22
	屋内タンク貯蔵所	1	1	1	1	1
	地下タンク貯蔵所	19	19	19	18	17
	簡易タンク貯蔵所					
	移動タンク貯蔵所	27	25	23	22	22
	屋 外 貯 蔵 所	5	5	5	5	5
	小 計	98	94	92	91	92
取 扱 所	給 油 取 扱 所	42	42	42	42	41
	第 1 種 販 売 取 扱 所					
	第 2 種 販 売 取 扱 所					
	移 送 取 扱 所	1	1	1	1	1
	一 般 取 扱 所	11	11	10	9	9
	小 計	54	54	53	52	51
合 計		152	148	145	143	143

ウ 危険物の倍数及び施設数

製造所等の別 倍数と種別		貯 蔵 所							取 扱 所					合 計		
		屋 内 貯 蔵 所	屋 外 タンク 貯蔵所	屋 内 タンク 貯蔵所	地 下 タンク 貯蔵所	移 動 タンク 貯蔵所	屋 外 貯 蔵 所	小 計	給 油 取 扱 所	第 一 種 販 売 取 扱 所	第 二 種 販 売 取 扱 所	移 送 取 扱 所	一 般 取 扱 所		小 計	
倍 数 別	5倍以下	14	4	1	11	16	2	48	4					4	52	
	5倍を超え 10倍以下	10	6		5		1	22	4				3	7	29	
	10倍を超え 50倍以下	1	6		1	6	2	16	10				5	15	31	
	50倍を超え 100倍以下		1					1	11					11	12	
	100倍を超え 150倍以下								5				1	6	6	
	150倍を超え 200倍以下		2						2	2				2	4	
	200倍を超え1,000倍以下		3						3	5		1		6	9	
	1,000倍を超え5,000倍以下															
	計	25	22	1	17	22	5	92	41			1	9	51	143	
類 別	単 独	第 1 類														
		第 2 類														
		第 3 類														
		第 4 類	23	22	1	17	22	5	90	41			1	9	51	141
		第 5 類														
		第 6 類														
	混 在	2							2						2	
計	25	22	1	17	22	5	92	41			1	9	51	143		

(3) 国東幼少年女性防火委員会

ア 防火委員会の現況

区 分	防火クラブの名称	構成人員	結成年月日
少年消防クラブ	姫島中学校消防隊	18	昭和29年 2月 1日
幼年消防クラブ	たけたづ保育所 幼年消防クラブ	12	昭和63年11月24日
	くにみ中央幼稚園 幼年消防クラブ	休園中	昭和63年11月18日
	くまげ幼稚園 幼年消防クラブ	11	平成 2年 7月17日
	ひめしま幼稚園 幼年消防クラブ	7	昭和63年12月21日
	富来こども園 幼年消防クラブ	29	昭和59年 7月 1日
	国東こども園 幼年消防クラブ	38	平成元年 2月17日
	南部こども園 幼年消防クラブ	67	昭和61年 2月28日
	むさしこども園 幼年消防クラブ	72	昭和59年 4月 1日
	あき中央こども園 幼年消防クラブ	73	平成 6年 3月22日
	ぶけい保育所 幼年消防クラブ	14	平成19年11月29日
ク ラ ブ 員 数 の 合 計		341	

イ 事業内容

事 業 項 目	実施年月日	備 考
2022消防フェスティバル	中止	新型コロナ感染拡大のため
幼年消防クラブ「防火パレード」	中止	新型コロナ感染拡大のため
姫島村消防団、姫島中学校消防隊特別点検	中止	新型コロナ感染拡大のため
幼年消防クラブ「防火教室」	令和5年2～3月	

令和4年版
国東市消防本部 消防年報

編集・発行 国東市消防本部
(令和5年6月発行)

〒873-0501 大分県国東市国東町北江3162-1
TEL. 0978-72-1101 / FAX. 0978/72/2122