

市報くにさき

# Kunisaki

11

2023 NO.212

みんなで守ろう 地域の宝

この稲はため池から水を引いて  
作っちよんので〜

特集 この自然を 次の世代へ〜世界農業遺産 認定10周年〜







このシンボルマークは、調和と循環を表す円の中にクヌギの葉(濃い緑色)、ため池群(水色)、棚田(黄緑色とツブキ色)が連なり、心が安らぐ美しい風景をイメージしています。

国東半島宇佐地域  
世界農業遺産  
Nanatsuyama Utsunomiya District  
World Agricultural Heritage Site

## 世界農業遺産 (GIAHS)

世界農業遺産とは、食料の安定確保を目指す国際機関「国際連合食糧農業機関」(FAO)が創設した制度です。グローバル化や環境悪化などの影響によって衰退の途にある伝統的な農業や文化、土地景観を守りながら、持続的な利用を図る、世界的に重要な農業地域を、次世代へ引き継ぐことを目的として認定しています。

現在、世界で24ヵ国78地域、日本では15地域が認定されています(令和5年7月現在)。

### 世界遺産との違いは？

遺跡や歴史的建造物などの「不動産」を登録・保護するユネスコ世界遺産(文化遺産)とは異なり、世界農業遺産は、次世代に継承すべき伝統的な農業の「システム」を認定し、保全と持続的な利用を図ります。

高雄池(国東町網井)

特集

# この自然を 次世代へ 世界農業遺産 認定10周年

問農政課 農政係 ☎72-5167



写真

### 網井地区ため池群のネットワークシステム

高雄池は水稻の生育後期用として貯水する役割を担う。それまでの期間は、中流域の3つと下流域の2つのため池が補水し合い田畑に給水します。

### ため池とクヌギ林のひろがる この風景は私たちの宝物

平成25年5月に開催された国際連合食糧農業機関(FAO)の国際会議において、国東市を中心とした国東半島・宇佐地域が世界農業遺産に認定されてから10年が経ちました。

国東半島・宇佐地域は、降水量が少なく雨水が浸透しやすい土壌という不利な生産条件下で、日本一の蓄積量を誇るクヌギ林と複数のため池を連携した用水供給システムや、それによって育まれた文化や景観、生物多様性の保全などについて、評価され認定されました。現在でもその知恵や経験は大切に守り続けられています。

今号の特集は「国東の世界農業遺産」。ふるさとの自然を守り、生かし、次世代につなげる取り組みや思いをご紹介します。先人たちの知恵と労力の結晶で作られた風景は、私たちの宝物です。

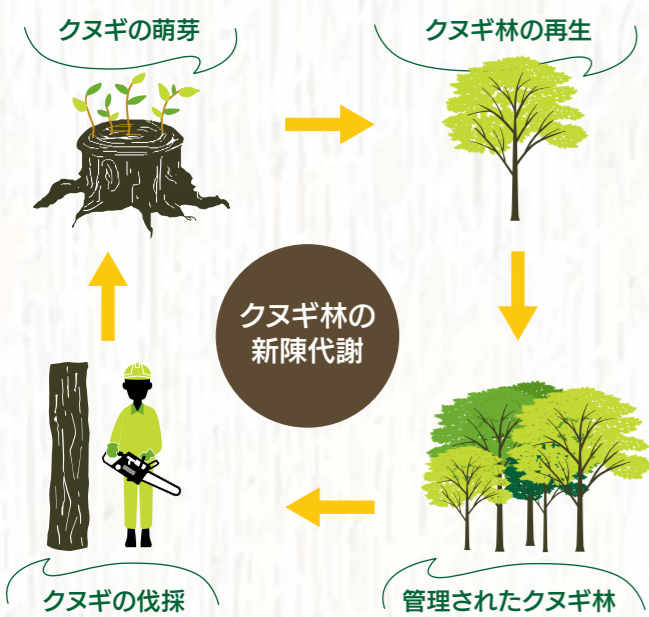
## CONTENTS 目次

- |    |   |    |                                       |
|----|---|----|---------------------------------------|
| 2  | <b>特集</b> この自然を 次世代へ<br>～世界農業遺産 認定10周年～ | 21 | くにさきわくわくコラム/わたしの仕事                    |
| 8  | 市からのお知らせ                                | 22 | 人権シリーズ/教育の里あらかると                      |
| 14 | くにさき情報ナビ                                | 23 | 図書館つうしん                               |
| 18 | 健康 週一元気アップ教室/私の達人な秘訣! /<br>くにさき国保だより    | 24 | まちの話題TOPICS                           |
| 19 | 子育て 子育てカレンダー/私の宝物/ひだまり                  | 26 | お誕生おめでとう/お悔やみ申し上げます/<br>ひとのうごき/表紙のはなし |
| 20 | 相談 休日当番医/休日歯科当番医                        | 27 | 週末、どこ行く? /SDGs                        |



# クヌギの循環システムと食料生産システム

特徴的な地理条件下において、自然環境がクヌギの生育に適していることから、人々の生活の糧として、しいたけ栽培の原木や薪炭用材として盛んに里山に植林されてきた国東市。クヌギは、伐採しても切り株から萌芽し再生するため、木材資源が循環するという優れた特性を持っています。植林されたクヌギ林は、約15年後に原木しいたけ栽培に適したサイズとなり、しいたけの成長に必要な栄養源を供給し、大分県のしいたけ生産量を支えているのです。



**日本最大面積！  
大分県はクヌギ大国！**  
大分県のクヌギの蓄積量は、全国の約24%を占め日本最大です。中でも、この国東地域の森林面積に占めるクヌギ林の割合は、県平均を上回っています。

国東の乾しいたけはうまい！  
世界農業遺産の恵みを味わってください

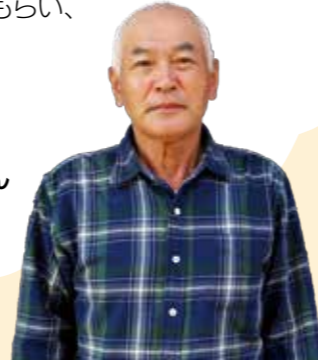
**冬菇 どんこ**  
晩冬から早春にかけて寒い時にゆっくりと成長。鍋物などにするとおいしい。

**香菇 こうこ**  
冬菇と香信の中間で、肉厚・大型。見栄えもよく、ステーキやバーベキューなどにおススメです。

**香信 こうしん**  
傘が7分開きになった状態で採取。スライスやみじん切りの料理に最適です。

私は年間1,300～1,500kgのしいたけを栽培するしいたけ生産者です。  
他の生産者の高齢化や後継者不足などからしいたけを作り始めました。しいたけの生産量は減少傾向となっていますが、国東半島の気候はしいたけの栽培がしやすくとっても魅力的なんです。その魅力を多くの人に知ってもらい、体が動く限り栽培を続けていきたいですね。

しいたけ生産者  
**吉武 和久 さん**



**原木の玉切り・駒打ち [1～3月]**  
伐採から1～2カ月後、約1mの長さに切断。玉切りされた原木に電気ドリルで植え穴を開け、しいたけ菌が入った種駒を打ち込む。



**伏せ込み [1～3月]**  
種駒を打った原木は、しいたけの菌が増えやすい場所に置く。風通しがよく、日光が直接当たらない場所がよい。



**ほだ場へ移動**  
伏せ込んだ後2年目の秋が訪れた時に、しいたけの発生に適した場所(ほだ場)へ原木を移します。

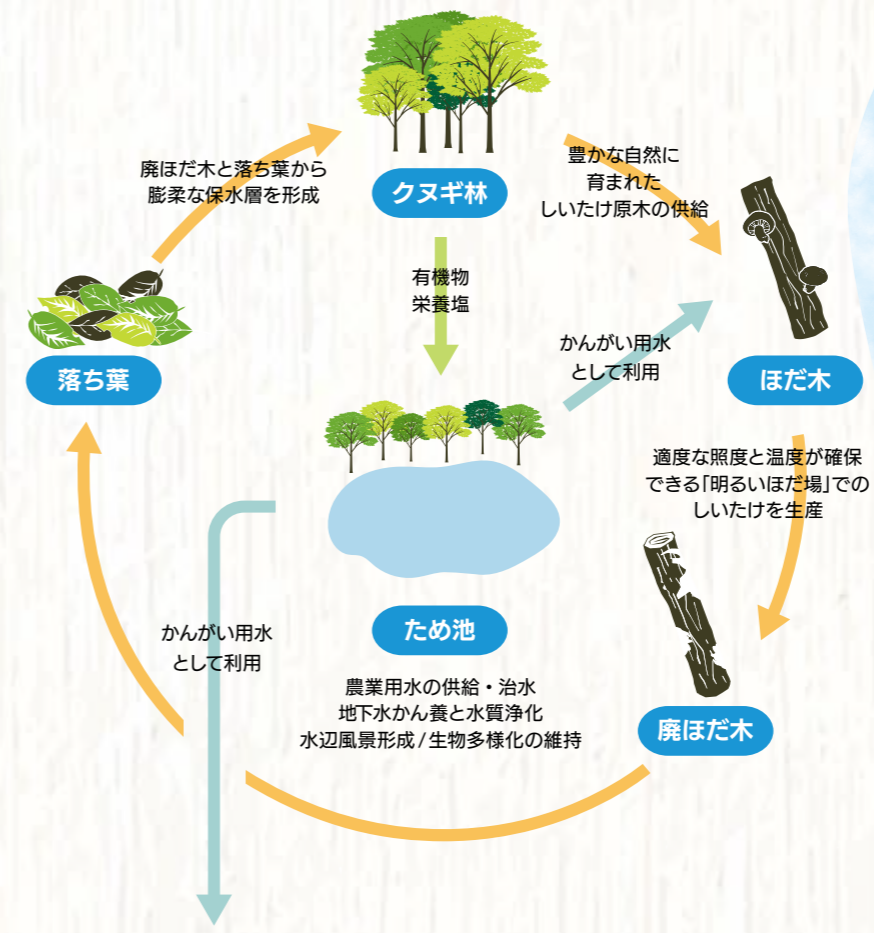


**発生、採取、乾燥**  
しいたけは主に春と秋に発生し、ほだ木から数年はしいたけが採取できる。採取したしいたけを乾燥機で1日程度乾燥させると「乾しいたけ」が完成。

# 「足りない水」との闘いの歴史—世界に誇るシステムの継承

クヌギ林とため池群によって持続的に維持されている  
日本一の原木しいたけ生産をはじめとする農林水産業システム

日本一の蓄積量を誇るクヌギ林と複数のため池が連携したシステムは、水稻をはじめ、同じように多くの水を使う七島藪や原木しいたけなどの個性豊かな農林産物を育み、この地の多様な自然環境と相まって、豊かな生物多様性を保全してきました。また、六郷満山文化のもと多くの農耕にまつわる民俗行事が今も継承されています。



**水田農業には厳しい環境**  
国東半島宇佐地域の地形は、中央部にある両子山系の峰々から放射状に伸びた尾根と深い谷、平野部は狭小で短く急勾配な河川が多数あるのが特徴。また、降水量が少なく、雨水が浸透しやすい火山性の土壌であるため、水不足が深刻でした。そのため安定的に農業を行うには、ため池が必要不可欠でした。



平均降水量比較

国東市武蔵	1,462mm
日本	1,713mm

※国東市武蔵:気象庁統計(2003～2010年)  
日本:国土交通省統計(1971～2000年)

国内唯一の七島藪産地 現代に生きる中世の荘園(田染荘・豊後高田市)



ため池から水を引き、愛情を持って七島藪の栽培をしています。市内では私を含め、農家は5軒と生産者の減少が課題です。生産者の増大のため、新規就農者のトレーニングコーチとして、今までの知識や技術を伝えています。  
国内唯一の生産地として、地域になじむ栽培方法や水の大切さなどを伝えながら、今後も栽培を続けていきたいです。

七島藪生産者  
**松原 正 さん**







K-4

クヌギ林とため池  
世界農業遺産の魅力を感ずる13.4km

国東半島  
峯道  
ロングトレイル

国東半島をぐるっと一周歩いて巡る「国東半島峯道ロングトレイル」は、さまざまなコースが用意されています。

K-4コースでは、ため池や広大なクヌギ林、原木シイタクのホダ場など世界農業遺産の魅力を感ずられるコースとなっています。

この機会に、世界農業遺産の美しい景観に触れながら、峯道トレイルを歩いてみませんか。

世界農業遺産というとなかなか捉えてしまいがちですが、例えば、皆さんが普段水を大切に使うという意識、そして、そのための行動が世界農業遺産を守ることに繋がるの

きました。また、観光事業者と連携して、ため池見学とした収穫体験をセットにした農家の方と触れ合うツアーの作成も行い、多くの魅力を発信して



国見中学校の生徒へ講演をする  
林会長

また、世界農業遺産を発展させていくことは、SDGsを達成することにも貢献します。11月には10周年記念イベントも開催されます。この機会にもう一度、認識を高め、地元の商品や農業など国東にしかないものをもっと広くPRしていきたいと思っています。

世界農業遺産は、一次産業従事者のためだけにあってはならず、市民の多くが参加し発展させていくことが重要であると思います。これまでここで生きてきた人々の営みが世界に認められた意義を子どもたちに伝え、将来彼らが、少子高齢化の最前線である国東に戻って、この地の発展に貢献してくれるようになることを強く願っています。

また、世界農業遺産を発展させていくことは、SDGsを達成することにも貢献します。

11月には10周年記念イベントも開催されます。この機会にもう一度、認識を高め、地元の商品や農業など国東にしかないものをもっと広くPR

していきたいと思っています。



昔からの姿をとどめたい乾燥小屋の前で撮影

世界農業遺産 認定10周年を迎えて

国東半島宇佐地域世界農業遺産推進協議会 会長 林 浩昭 さん



高雄池、美迫池  
池守  
仲村 俊英 さん

世界農業遺産旭日プロジェクト  
事務局長  
清原 正義 さん

旭日地区に点在する複数のため池では、連携して田畑に水を供給するシステムが江戸時代から今日まで運用されています。

今回は地域を支えるGAP\*事務局長の清原正義さんと池守の仲村俊英さんにこれまでの取り組みや次世代への思いをお聞きしました。

\*GAP(GIAHS Asahi Project)=世界農業遺産旭日プロジェクト

認定されてから10年間、世界農業遺産がどういうものであるかをより多くの人に知ってもらいたいと地道な活動を積み重ねてきました。小・中学校や高校での次世代継承教育や一次産業従事者との農業遺産活用議論や交流人口増加を目指した観光関連事業実施など活動は多岐にわたります。

また、観光事業者と連携して、ため池見学とした収穫体験をセットにした農家の方と触れ合うツアーの作成も行い、多くの魅力を発信して

旭日地区には21のため池があり、今でも現役で全て使用されています。9年前に当時区長をしていた私は、このため池を題材に地域の歴史や魅力を伝えようと旭日地区全員を会員としたGAPを立ち上げました。ため池を回るウォーキングコースの作成をはじめ、視察には海外から訪れてくることも。GAPの活動を通じて地元の活性化を図っています。

「水」について自分事として考えなければなりません。

ため池の必要性や役割を小学校の遠足などで子どもたちに教え、未来に繋げることもGAPの活動です。農業を休まず続けるために、日々多くの人が協力したため池を維持しています。ため池は農業用水としてだけでなく、防災対策の役割も。農業従事者だけでなく地区のみんなが

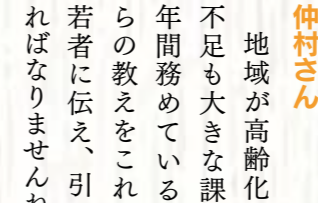
昨年、管理する両方のため池の水位が大幅に下がり、加えてほとんど雨が降らない時期がありました。その時は不安で寝られない日々が続きました。池守としかたがったです。池守として地区のみんなに水を渡したい思いがあっても、それはあくまで水があつての話。当たり前前に存在する水の重要性を痛感しました。



1 APUの学生へため池の仕組みを教える清原さん



2 「このハンドルで取水口を開け下流の池と田畑に送水しています」と仲村さん



3

1 APUの学生へため池の仕組みを教える清原さん

2 「このハンドルで取水口を開け下流の池と田畑に送水しています」と仲村さん

3

地域が高齢化し、担い手の人材不足も大きな課題です。池守を8年間務めている経験や苦勞、昔からの教えをこれからの未来を担う若者に伝え、引き継いでいかなければなりません。

先人たちが何百年も苦勞して作り上げてきた地域の宝を、私たちの代で絶やすわけにはいきません。昔の苦勞があつてこそ今の私たちの生活があるのです。池をどういう形で守り、どう引き継ぐか、知恵を出し合い伝えていくことが私たちの使命です。

国東半島宇佐地域世界農業遺産認定10周年記念シンポジウム

2013年5月、大分県国東半島宇佐地域(豊後高田市、杵築市、宇佐市、国東市、姫島村、日出町)の「クヌギ林とため池がつなぐ国東半島・宇佐の農林水産循環」が世界農業遺産に認定されました。今年、認定10周年を迎えるにあたり、記念のシンポジウムを開催します。どなたでも観覧できますので、ぜひご参加ください。

11.21 Tue. 午後1時開会 (午後0時30分受付)

場所 アストくにさき

内容・記念講演 「持続可能な地域づくりを目指す農業遺産」公益財団法人地球環境戦略研究機関 (IGES) 理事長 武内 和彦 氏

・パネルディスカッション1 「国東半島宇佐地域の活性化」

11.22 Wed. 午前9時30分開会 (午前9時受付)

場所 アストくにさき

内容・基調講演 「世界農業遺産：今後の地域活性化と、それに向けた国際連携戦略を考える」東京大学大学院農学生命科学研究科 教授 八木 信行 氏

・パネルディスカッション2 「世界農業遺産を未来の世代に繋ぐ」

・ユース取組発表  
・聞き書きユースセッション



## 令和5年度 テレワーカー養成講座の 受講生を募集します

テレワーカー(在宅ワーク)は、パソコンやインターネットを使って主に自宅で仕事をする働き方です。市では、子育てや介護をしながら仕事のできる環境、また副業として柔軟な働き方が可能なテレワークによる就業を支援するために下記の講座を開催します。参加は無料で各講座の募集定員は10名です。\*ご自宅で使用しているパソコンを持参して参加できます。(国東市民限定)

問 活力創生課 産業創出係 ☎72-5183

研修会場 鶴川商店街周辺観光・交流拠点施設(国東市国東町鶴川1365番地)

申込締切 11月30日(木)

A:テレワーカー入門講座(全2回) 時間:午前10時~正午

	日時	内容	講師
第1回	12月2日(土)	在宅ワークの心構え、仕事でよく使うツールの基本的な使い方を学びます。	竹下芙美子
第2回	12月9日(土)		



B:テレワーカー養成講座(全8回) 時間:午後2時~午後4時 ※パソコンは使用しません。

	日時	内容	講師		日時	内容	講師
第1回	12月10日(日)	パーソナルカラー診断講座	松江諒子	第5回	1月21日(日)	誰でも今日から企業家!	わたあめ先生
第2回	12月17日(日)	骨格診断&顔タイプ診断	松江諒子 寺司ひろみ	第6回	1月28日(日)	内側から綺麗に!美と健康になるための食事と運動方法	柴田真梨子
第3回	1月7日(日)	魅力を引き出すメイク講座	寺司ひろみ	第7回	2月4日(日)	心身を整える疲労回復と集中力アップ法	松江諒子 寺司ひろみ
第4回	1月14日(日)	誰でも気軽にSNS活用術 watashi流ブランディング	戸高秀世	第8回	2月11日(日)	メンタル面の維持・向上法	首藤まみか かおなしまちす

C:テレワーカー実践講座

①Webサイト制作講座(全8回) 時間:午前10時~正午

	日時	内容	講師
第1回	12月10日(日)	Webサイト制作に必要な基本的な知識から、管理・運営のための知識までを学びます。	神崎博正
第2回	12月17日(日)		
第3回	1月7日(日)		
第4回	1月14日(日)		
第5回	1月21日(日)		
第6回	1月28日(日)		
第7回	2月4日(日)		
第8回	2月11日(日)		

②動画制作講座(全8回) 時間:午後2時~午後4時

	日時	内容	講師
第1回	12月9日(土)	動画制作に必要な知識を、動画撮影などのフィールドワークを行いながら学びます。実際に依頼された案件に沿った動画を作ってみます。	佐藤翔太郎
第2回	12月16日(土)		
第3回	1月6日(土)		
第4回	1月13日(土)		
第5回	1月20日(土)		
第6回	1月27日(土)		
第7回	2月3日(土)		
第8回	2月10日(土)		

\*講師の紹介など詳しくは、下記二次元コードからご覧ください。



▲詳細はこちら!



▲申込はこちら!

## 県内初! 『くにさきママサポート119』 のお知らせ

申・問

国東市子育て世代包括支援センター ☎73-2525  
国見総合支所 ☎82-1112  
武蔵総合支所 ☎68-1184  
安岐総合支所 ☎67-1111



事前に妊婦さんの情報を市消防本部に登録することで、緊急時によりスムーズに産科医療機関へ搬送するための制度です。緊急時の受診方法について事前に協力者と確認をしておきましょう。

対象者 市に居住している妊婦および里帰りのために市に滞在している妊婦



登録方法 二次元コードから登録または国東市妊婦事前登録届を左記窓口へ提出

利用方法 (気になる症状がある場合)

- ①出産予定の医療機関に連絡し医師の指示を聞く
- ②緊急に救急車が必要と判断された場合、「119番」に通報 ※その際に「くにさきママサポート119に登録しています」と伝える
- ③救急隊が登録情報をもとに医療機関へ状況を確認し搬送

## 妊産婦健診交通費等助成事業

産科医療機関が遠方となる方の心身や経済的負担を軽減するため、妊産婦健診や出産事前待機などでかかる交通費・宿泊費を助成します。



対象者 市に住民票のある方で、最寄りの産科医療機関または医師の診断などに基づき通院した産科医療機関までの距離が20kmを超える方

助成内容

交通費助成		
自家用車・家族の送迎・公共交通機関OK 健診は市が交付した受診票を利用したものに限り		
対象距離	助成額(1往復)	回数(上限)
20km以上 30km未満	1,000円	17回 (妊婦健診14回) (出産時1回) (産婦健診2回)
30km以上	1,500円	
20km以上で タクシーの 場合のみ	12,000円 ※上限に満たない 場合は実費	上記 17回のうち 2回まで

宿泊費助成		
妊婦本人は出産日の直前の5日間 付添い人は出産日の前後の5日間		
対象距離	助成額(上限)	回数(上限)
20km以上	○妊婦本人 5,000円 ○付添い人 3,000円 ※上限に満たない 場合は実費 ※1回につき 付添い1名	妊婦本人 および 付添い人 各5回

申請期限 出産日または最終の妊産婦健診受診日の翌日から4カ月以内  
申請の手続きや必要なものなどの詳細については市ホームページをご覧ください。



## 国東市ハザードマップのウェブ版が新しくなりました!

問 総務課 防災係 ☎72-5160

災害時に危険と思われる箇所や避難場所などを地図にまとめたハザードマップのウェブ版が新しくなりました。パソコンやスマートフォンで閲覧ができます。自宅周辺の災害発生リスクの確認などにご活用ください。

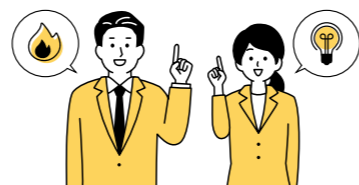


### 新しくなったポイント

- 株式会社ゼンリンの住宅地図を活用しているので、見やすさアップ。
- 印刷がより簡単に! 避難経路を書き込むなどご活用いただけます。

## 中小企業・小規模事業者電気・ガス料金高騰対策助成金(まもなく受付終了)

申・問 活力創生課 商工労政係 ☎72-5183



市では、原油価格および物価高騰により事業活動に影響を受けている市内中小企業などを支援するため、令和5年1月から6月分の電気・ガス料金の一部を助成しています。詳細はお問い合わせください。

### 対象事業者 (下記要件にすべて該当)

- 市内に事業所がある中小企業者または小規模事業者
- 令和5年1月から6月において、市内事業所で使用した電気・ガス料金の税込合計が33万円以上の事業者(ただし、住居兼事業所の場合は使用した電気・ガス料金の合計に2/3を乗じた額が33万円以上であること)
- 農業、漁業、林業の業種でない
- 物価高騰対策の助成を受けていない
- 令和4年6月以前に創業し、今後も事業活動を行う意思のある事業者
- 直近の申告を完了し、市税などを滞納していない事業者

申請期限 11月30日(木)

給付金の上限額 20万円(1事業者)

申請方法 郵送または窓口(市役所本庁活力創生課)で申請

申請書類 市ホームページでダウンロードすることができます。また、活力創生課および各総合支所で配布しています。



## 子育て世帯生活支援特別給付金(ひとり親世帯分・ひとり親世帯以外)の申請について

申・問 福祉課 子育て支援係 ☎72-5164

生活の支援を行うことを目的に食費などの物価高騰に直面する子育て世帯に対し、対象児童1人あたり5万円を支給します。

### 1.ひとり親世帯分について

- 支給対象者 下記のア〜ウのいずれかに該当する方
- ア 令和5年3月分の児童扶養手当の支給を受けている方(支給済)
  - イ 公的年金などを受けていることにより、令和5年3月分の児童扶養手当の支給を受けていない方
  - ウ 食費などの物価高騰の影響を受け、家計が急変し、直近の収入が児童扶養手当の対象となる水準に下がった方

### 2.ひとり親世帯以外分について

- 支給対象者 下記のエ、オのいずれかに該当する方
- エ 令和4年度子育て世帯生活支援特別給付金(ひとり親世帯以外)の支給対象者であった方(支給済)
  - オ 所得要件
    - (1) 令和5年度住民税(均等割)が非課税の方
    - (2) 食費などの物価高騰の影響を受けて、令和5年1月1日以降の収入が急変し、令和5年度分の住民税均等割が非課税である者と同様の事情にあると認められる方(家計急変者)
- ※イ、ウ、オの方は令和6年2月29日までに申請が必要です

注意事項 ①上記1、2給付金の併給はできません。②今年度いずれかの給付金の支給を受けた方は再度支給されません。

## コミュニティバス・コミュニティタクシー、デマンド型乗合タクシーの利用状況をお知らせします

問 政策企画課 企画係 ☎72-5161

令和5年度上半期(4月~9月)の利用者数は、おでかけ号とデマンド型乗合タクシーの合計で4,478人となり、昨年同期に対し、**549人の減少**となりました。

バスやタクシーは利用されることにより維持へと繋がります。持続可能な公共交通の実現のため、皆さまの積極的なご利用をお願いします。



### コミュニティバス

(令和5年4月~9月の乗車数の集計)

運行区域	運行曜日	路線名	延乗車人数	平均乗車人数 (片道1便あたり)
国見町・国東町	月	熊毛・長瀬線	44人	0.9人
	火	大熊毛・小熊毛線	35人	0.7人
	水	鬼籠・櫛海線	81人	1.4人
	木	櫛来線	0人	0.0人
	金	向田・浜陽線	445人	8.5人
	月	深江・寺山線	341人	6.6人
	火	堅来線	172人	3.3人
	水	赤松線	409人	7.6人
	木	小原線	68人	1.2人
	金	治郎丸線	55人	1.1人
武蔵町・安岐町	月	山口線	16人	0.2人
	火	油留木線	337人	6.4人
		諸田線	204人	3.9人
	水	志和利線	246人	4.7人
		両子線	354人	6.8人
	木	吉松線	212人	3.8人
		丸小野線	165人	3.1人
	金	松ヶ迫・小ヶ倉線	311人	6.0人
	全路線	合計・平均	3,934人	3.8人

### コミュニティタクシー

(令和5年4月~9月の乗車数の集計)

運行区域	運行曜日	路線名	延乗車人数	平均乗車人数 (片道1便あたり)
国見町	金	種田線	64人	1.2人
国東町	水	高良線	90人	1.7人
武蔵町	水	狭間線	123人	2.4人
安岐町	木	橋上線	32人	0.6人
	金	小俣線	113人	2.2人
全路線	平均		422人	1.6人

### デマンド型乗合タクシー

(令和5年4月~9月の乗車数の集計)

運行区域	運行曜日	路線名	延乗車人数	平均乗車人数 (片道1便あたり)
国見町	水	小高島線	34人	1.1人
	木	西方寺線	88人	2.3人

※予約があった場合のみ運行しています。

### お得に使おう! 路線バス

国東観光バスでは、3,500円分の回数乗車券つづりを3,000円で販売しています。この回数乗車券を購入された方に、無料で差し上げている3,000円分の回数乗車券(青)については、伊美と宇佐駅を結ぶ大交北部バスでも利用可能です。国東観光バスの車内もしくは、国東バスターミナルにて販売しています。詳細は政策企画課企画係までお問い合わせください。





## 国東の魅力再発見！ 市政バスツアーに参加しませんか

申・問 政策企画課 広報係 ☎72-5008

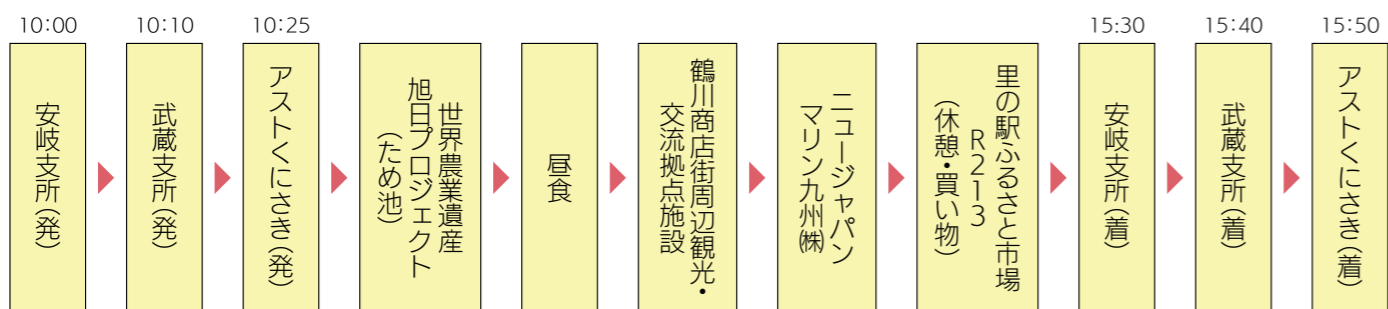
市民の皆さんに、市政や当市を支える産業に対する理解を深めていただくため、市内企業・施設などを見学する市政バスツアーを運行します。

- 対象者** 市内に在住の方
- 参加料** 800円(昼食代)
- 参加定員** 15名程度
- 申込方法** 電話(政策企画課広報係☎72-5008) または二次元コードにて
- 申込期限** 11月27日(月)



令和5年7月に実施したバスツアー

運行日:12月6日(水)



※行程・金額は変更する場合があります。

## 大分県と全国の学力調査の結果をお知らせします

問 学校教育課 指導・人権教育部差別解消推進係 ☎73-0066

4月に行われた大分県学力定着状況調査と全国学力・学習状況調査の結果をお知らせします。

大分県学力定着状況調査結果(偏差値平均)

	小学校5年生						中学校2年生									
	国語		算数		理科		国語		社会		数学		理科		英語	
	知識	活用	知識	活用	知識	活用	知識	活用	知識	活用	知識	活用	知識	活用	知識	活用
大分県	51.1	51.2	52.0	51.9	50.5	51.0	51.8	51.5	51.2	50.0	51.0	50.4	51.1	49.7	50.4	50.4
国東市	52.6	52.5	53.5	53.5	53.4	53.1	52.6	53.2	51.4	50.5	52.6	50.5	52.2	50.0	49.2	49.9

□ は、偏差値50以上の項目

全国学力・学習状況調査結果(平均正答率)

	小学校		中学校			
	国語	算数	国語	数学	英語 読む・聞く・話す	英語 話す
全国	67.2	62.5	69.8	51	45.6	12.4
大分県	69	64	69	49	41	
国東市	71	64	69	52	38	6

□ は、全国平均以上の項目

学力調査結果から見てくると

- 市の小学校5・6年生、中学校2・3年生の学力は、全国平均以上かおむね全国平均の学力がある。
- 中学校英語については県調査および全国調査で全国平均に届いていない状況であり、今後も継続的な授業改善が求められる。

「分かる・できる」を実感できる授業で学力向上を目指します  
学力調査の結果から、市内子どもたちは日々の授業でしっかりとした学力が身に付けられていると考えています。市では「分かる・できる」授業を実践し、地域の方のご協力もいただきながら、学力向上の取り組みを進めていきます。

## 令和6年度 公立幼稚園入園申込の受付について

問 教育総務課 学務係 ☎73-0066

公立幼稚園の令和6年度入園申込(新規・継続)を受け付けます。施設により、受付場所が異なりますのでご注意ください。こども園・保育所の案内については、市報12月号でお知らせします。

国東市内の公立幼稚園

施設名	受入年齢	所在地	連絡先
安岐幼稚園	3~5歳児	安岐町下原2071番地	67-0415
安岐中央幼稚園	3~5歳児	安岐町中園201番地1	67-0175
国見中央幼稚園(休園中)	5歳児のみ	国見町中850番地	73-0066(教育総務課)
竹田津幼稚園(休園中)	4~5歳児	国見町竹田津3610番地1	73-0066(教育総務課)
熊毛幼稚園(休園中)	4~5歳児	国見町小熊毛62番地2	73-0066(教育総務課)
富来幼稚園(休園中)	3~5歳児	国東町富来浦677番地4	73-0066(教育総務課)



**入園対象児** 3歳児:令和2年4月2日~令和3年4月1日生まれ 4歳児:平成31年4月2日~令和2年4月1日生まれ  
5歳児:平成30年4月2日~平成31年4月1日生まれ

**受付期間** 令和5年11月13日(月)~24日(金)

**提出書類** 入園申込書(安岐・安岐中央幼稚園、教育総務課、各総合支所地域振興課で配布)

**受付場所** 希望する幼稚園または教育総務課 ※休園中の幼稚園は、教育総務課で受け付けます。

**その他** ※公立幼稚園では完全給食です。  
※公立幼稚園に通園区域はありませんが、公立小中学校は通学区域で就学校が指定されます。  
※受付期間終了時点(令和5年11月24日(金))で入園希望者が5人未満の幼稚園は休園とします。  
休園となった幼稚園の入園希望者には別途お知らせします。

## 第22回 九州瀬戸内女子駅伝 優勝は神村学園

問 社会教育課 スポーツ振興係 ☎72-2121

9月24日、「第22回九州瀬戸内高等学校女子駅伝競走大会」(国東市・国東市教育委員会・大分合同新聞社主催)を開催しました。九州、中国、四国などから全25チームが参加。選手たちは安岐総合支所前をスタートし、武蔵町糸原を折り返す5区間21.0975kmのコースを駆け抜けました。



大会結果

4大会連続優勝



1位 神村学園高等部(鹿児島)  
1時間9分15秒



2位 宮崎県立小林高等学校  
1時間11分27秒



3位 鹿児島高等学校  
1時間12分12秒



# くにさき 情報ナビ

お知らせ

## 認知症サポーター 養成講座

9月22日に市内の郵便局職員を対象に認知症サポーター養成講座が市役所で行われ、グループワークなどを通して認知症についての正しい知識を深めました。国東郵便局長の田中雅樹さんは「一人一人が認知症の知識を深め、全てのお客様に対して支援していきたい」と話していました。



## 親子オリーブ収穫・ 塩水漬け教室

9月30日にキウウセツAQ UAクリーブガーデンでオリーブの収穫と塩漬け作業を親子で体験しました。オリーブに関するクイズも用意され親子のふれあいと市の特産品への理解を深めました。参加した宮内太くん(小原小5年)は「塩漬けにしたオリーブを早く食べたい」と話してくれました。



## 立入検査などの実施に 関する辞令の交付

10月4日に産業廃棄物の不適正処理事案の早期発見、対応を図ることを目的に県が市

## 「燃ゆる感動かごしま 大会」出場報告

10月6日に特別全国障害者スポーツ大会に出場する選手らが市役所を訪れ、出場の報告をしました。県代表として、ボウリング種目に出場します。



▲古城さん右から2番目、川野さん右から4番目

環境衛生課職員7名に辞令を交付しました。産業廃棄物処理施設などの立入検査の業務を県職員や産業廃棄物監視員と合同で行えるほか、帳簿書類や処理施設などの検査が実施できることになりました。



## 宝くじ助成金で 麻田下区の備品を整備

一般財団法人自治総合センターの宝くじ社会貢献広報事業の「コミュニケーション助成事業」で武蔵町麻田下区が防災備品(発電機、テントなど)を整備しました。麻田下区では、地域ふれあいネットワーク会議や防災会議を実施し、地域の危険箇所や避難経路の確認を行っています。



## 社会に役立つ 宝くじ助成金



地域コミュニケーションの健全な発展を目的とした一般コミュニケーション助成事業(自治総合センター)を活用し、国見町下岐部区が備品の購入などを行いました。



## 印鑑証明書の交付申請に マイナンバーカードが 利用できます

窓口で印鑑証明書を交付申請する際に、印鑑登録証をお忘れでも、本人に限りマイナンバーカードと暗証番号の照合で証明書を交付できます。

## 競技場改修工事に伴う 利用の一時休止について

のないうちにお願ひします。

## 税金

### 11月の納税

国民健康保険税(5期)、介護保険料(6期)、後期高齢者医療保険料(5期)  
▼納期限 11月30日(日)  
問 納税課 管理係  
☎ 72-5156

問 県総務部 電子自治体推進室  
☎ 097-5062080  
506-2080



## 令和5年度版国東市 「暮らしの便利帳」 一部修正

72ページに掲載の「赤ちゃん&おっぱい電話相談」の電話番号が変更となりました。正しくは「097-5945938」です。お掛け間違い

72-5156

## 公営住宅入居者募集

■入居者資格 ※詳細はお問い合わせください。  
①現に住宅に困窮していることが明らかであること。  
②県民税または市町村民税、公営住宅使用料などを滞納していないこと。  
③条例で定める基準の収入であること。  
■申込手続  
入居希望者は、印鑑、住民票、所得証明書、市税等完納証明書などをご用意のうえ、お申し込みください。

### 1 定期募集

#### ①市営住宅(敷金3月分)

住宅名	間取り	家賃(円)
国見町 八坂団地	4K	14,500~
国東町 小原団地	3DK	21,100~
武蔵町 武蔵グリーンヒル	2LDK	22,200~
安岐町 原口住宅	3LDK	21,700~

#### ②特定公共賃貸住宅(中堅所得者向け、敷金1月分)

住宅名	間取り	家賃(円)
安岐町 かえで住宅	3LDK	49,000

■申込締切 11月17日(金) 午後5時

■入居可能日 12月1日(金)

■抽選会・説明会

申込者が複数あり、住宅困窮度が定めがたい場合は抽選とします。

【日時】11月20日(月) 午後1時30分

【場所】国東市役所 2階 203会議室

### 2 随時募集(先着順)

#### ①市営住宅(敷金3月分)

住宅名	間取り	家賃(円)
国見町 岐部住宅	3LDK	18,500~
武蔵町 武蔵グリーンヒル	2LDK	22,000~
国東町 重藤団地	4K	17,900~
国東町 浜団地	4K	16,400~
安岐町 川原住宅	3DK	19,100~

#### ②特定公共賃貸住宅(中堅所得者向け住宅、敷金1月分)

住宅名	間取り	家賃(円)
国見町 岐部団地	3LDK	45,000

#### ③公共賃貸住宅(所得制限なし、敷金3月分)

住宅名	間取り	家賃(円)
国東町 サンコーポラス富来	3DK	25,000~30,000

※県営住宅も募集しております。詳しくはお問い合わせください

■申込・問合せ先

大分県住宅供給公社 国東市営住宅管理センター  
(市役所2階 まちづくり推進課内)

☎72-0328

11月30日は「年金の日」  
年金記録や年金見込額を確

国東陸上競技場西側スタンド前付近の100m走路の一部をウレタン走路に改修します。工事期間中は利用を一時的に休止します。  
▼工事期間 11月1日(令和6年2月29日)  
問 社会教育課 スポーツ振興係  
☎ 72-2121

## 自治体マイナポイント

認し、将来の生活設計を考慮してみませんか。「ねんきんネット」では、「ご自身の年金記録や将来の年金受給見込額が確認できます。詳細は年金機構のホームページでご確認いただくか、別府年金事務所にお問い合わせください。  
問 別府年金事務所  
☎ 0977-225111



県の健康づくりやボランティアなどの事業に参加し、マイナンバーカードを使って申し込み、500円相当のポイントがもらえます。  
▼対象者 ①健康アプリにおいた歩得「利用者」②マイナンバーカードを県立図書館資料利用券として利用登録した方 ③小規模集落応援隊参加者 ④行政手続の電子申請に改善意見を提出した方  
申請方法などの詳細はホームページをご覧ください。

問 県総務部 電子自治体推進室  
☎ 097-5062080  
506-2080



問 政策企画課 広報係  
☎ 72-5008



・国東市消防本部 ☎72-1101  
・国東市民病院 ☎67-1211

・武蔵総合支所 ☎68-1111  
・安岐総合支所 ☎67-1111

・国東市本庁舎 ☎72-1111  
・国見総合支所 ☎82-1111

# 新ガッツだ おまかせくん!

小学校編

作：オオタニサン太郎



世界農業遺産も10周年じゃーちため池とクヌギ林を見つめるか

ため池の土手草刈り大変ですね

クヌギ林はどこですか

クヌギ切ったもったいない

## 行事・イベント

### シニアのための元氣アップ講演会

フレイル予防のための市民公開講座の第2弾として、市内の65歳以上の方や高齢者を支援する立場の方を対象に講演会を開催します。当日は専門の先生による講演や市内で実施している介護予防の取り組みも紹介します。

▼日時 12月10日(日) 午後1時30分～午後3時30分

▼会場 武蔵中央公民館(セントラルホール)

### 人権フェスティバル

市民の人権意識高揚を目標として、各町で人権フェスティバルを開催します。

▼安岐町人権フェスティバル  
▶日時 12月3日(日) 午前9時30分(場所)安岐中央公民館ホール ※作品展示は11月27日～令和6年1月12日です。

### 「光の道」鑑賞会

「祇園山(標高80m)に登り、海からの日の出を鑑賞します。日の出が祇園山の参道と重なる神秘的な光景をご覧ください。

▼日時 11月12日(日) 午前6時15分

▼集合場所 旭日地区公民館

※世界農業遺産旭日プロジェクト(清原)

☎090-6889-12402

## 補助・給付

### 「国東市不妊治療費助成制度」対象者変更のお知らせ

市では、不妊治療を受けているご夫婦の経済的負担の軽減と少子化対策の推進を図るため不妊治療費の助成をしています。令和5年9月から対象者を「夫婦ともに、1年以上に住民登録(市内に居住)があり、申請後1年以上に定住予定の方」へ変更しました。なお、住民登録が1年に満たない方でも、今後市に定住する見込みのある方は対象となる場合がありますので、窓口へご相談ください。

申問 医療保健課  
☎73-25255

### 新ストーブ設置および薪作り機械導入の補助申請を受付中!

市では森林環境の保全および豊かな里山づくりを目的に新ストーブと薪作り機械の購入費用を補助しています。

①新ストーブ設置補助  
▼補助率 2分の1(上限40万円)

▼補助対象経費 本体価格税込価格10万円以上(住宅以外は5万円以上)の薪ストーブの本体および煙突などの購入に要する経費

②薪作り機械導入補助  
▼補助率 2分の1(上限5万円)

▼補助対象経費 薪作り機械の購入に要する経費

③いずれも市内に住所を有する個人または団体、かつチェーンソー作業従事者特別講習などの資格などを有する方あるいは、市主催の薪作り教室に参加した方が対象です。※事前に申請が必要です。別途要件がありますので、詳細はお問い合わせください。 ※次回薪作り教室1月20日(日) 申込期限 1月10日(水) 申問 林業水産課 林業係 ☎72-5198

### 職業訓練生募集(福岡障害者職業能力開発校)

障害者を対象とした訓練生を募集しています。寮があり、施設見学も受け付けています。令和6年4月入校を希望される方は令和6年1月12日までに「応募」ください。詳細はホームページをご覧ください。

福岡福祉課 障がい者支援係  
☎72-5164

## 試験・講習

### 自衛官採用試験

自衛隊一般曹候補生(陸・海・空)

【受験資格】 18歳以上33歳未満の者

【受付期限】 11月30日(水)

【試験日】 12月9日(日)

【給与等】 初任給 高卒184,300円、大卒193,900円、賞与年2回

自衛隊大分地方協力本部 別府地域事務所  
☎0977-24-1645

### 試験・講習

自衛隊一般曹候補生(陸・海・空)

【受験資格】 18歳以上33歳未満の者

【受付期限】 11月30日(水)

【試験日】 12月9日(日)

【給与等】 初任給 高卒184,300円、大卒193,900円、賞与年2回

自衛隊大分地方協力本部 別府地域事務所  
☎0977-24-1645

## UPCOMING EVENTS

### 弥生のムラくにさき古代祭り

弥生のムラで弓矢体験やとんぼ玉づくりなどさまざまなアクティビティを楽しむことができ、火おこし選手権では豪華賞品を用意しています。詳細は市ホームページをご覧ください。

日時 11月23日(木) 午前9時30分～午後3時

場所 弥生のムラ 国東市歴史体験学習館

文化財課 管理係 ☎72-2677

### 市内周遊宝探しイベント

「くにさき調査団～六郷満山に眠る幸せの鬼面を探せ!～」

市内一円の「六郷満山文化」をメインに国東市オリジナルのストーリーで展開する宝探しイベントを実施します。お宝を発見しアンケートにお答えいただいた方に、抽選で豪華賞品をプレゼント!ご家族やお友達と一緒にお宝をゲットしよう! ※参加無料

期間 11月11日(土)～令和6年1月31日(水)

概要 宝の地図を入手し、地図に書かれた謎を解きながら市内に隠された宝箱を探索。発見報告し、抽選に応募。 ※宝の地図は、市役所本庁・各総合支所・道の駅・里の駅・協力店舗などに配置しています。詳細は市ホームページをご覧ください。

観光課 ☎72-5168

### 「光の道」鑑賞会

「祇園山(標高80m)に登り、海からの日の出を鑑賞します。日の出が祇園山の参道と重なる神秘的な光景をご覧ください。

▼日時 11月12日(日) 午前6時15分

▼集合場所 旭日地区公民館

※世界農業遺産旭日プロジェクト(清原)

☎090-6889-12402

### 「光の道」鑑賞会

「祇園山(標高80m)に登り、海からの日の出を鑑賞します。日の出が祇園山の参道と重なる神秘的な光景をご覧ください。

▼日時 11月12日(日) 午前6時15分

▼集合場所 旭日地区公民館

※世界農業遺産旭日プロジェクト(清原)

☎090-6889-12402

### 「光の道」鑑賞会

「祇園山(標高80m)に登り、海からの日の出を鑑賞します。日の出が祇園山の参道と重なる神秘的な光景をご覧ください。

▼日時 11月12日(日) 午前6時15分

▼集合場所 旭日地区公民館

※世界農業遺産旭日プロジェクト(清原)

☎090-6889-12402

### 「光の道」鑑賞会

「祇園山(標高80m)に登り、海からの日の出を鑑賞します。日の出が祇園山の参道と重なる神秘的な光景をご覧ください。

▼日時 11月12日(日) 午前6時15分

▼集合場所 旭日地区公民館

※世界農業遺産旭日プロジェクト(清原)

☎090-6889-12402

### 「光の道」鑑賞会

「祇園山(標高80m)に登り、海からの日の出を鑑賞します。日の出が祇園山の参道と重なる神秘的な光景をご覧ください。

▼日時 11月12日(日) 午前6時15分

▼集合場所 旭日地区公民館

※世界農業遺産旭日プロジェクト(清原)

☎090-6889-12402

### 「光の道」鑑賞会

「祇園山(標高80m)に登り、海からの日の出を鑑賞します。日の出が祇園山の参道と重なる神秘的な光景をご覧ください。

▼日時 11月12日(日) 午前6時15分

▼集合場所 旭日地区公民館

※世界農業遺産旭日プロジェクト(清原)

☎090-6889-12402

### 「光の道」鑑賞会

「祇園山(標高80m)に登り、海からの日の出を鑑賞します。日の出が祇園山の参道と重なる神秘的な光景をご覧ください。

▼日時 11月12日(日) 午前6時15分

▼集合場所 旭日地区公民館

※世界農業遺産旭日プロジェクト(清原)

☎090-6889-12402

### 「光の道」鑑賞会

「祇園山(標高80m)に登り、海からの日の出を鑑賞します。日の出が祇園山の参道と重なる神秘的な光景をご覧ください。

▼日時 11月12日(日) 午前6時15分

▼集合場所 旭日地区公民館

※世界農業遺産旭日プロジェクト(清原)

☎090-6889-12402

### 「光の道」鑑賞会

「祇園山(標高80m)に登り、海からの日の出を鑑賞します。日の出が祇園山の参道と重なる神秘的な光景をご覧ください。

▼日時 11月12日(日) 午前6時15分

▼集合場所 旭日地区公民館

※世界農業遺産旭日プロジェクト(清原)

☎090-6889-12402

### 「光の道」鑑賞会

「祇園山(標高80m)に登り、海からの日の出を鑑賞します。日の出が祇園山の参道と重なる神秘的な光景をご覧ください。

▼日時 11月12日(日) 午前6時15分

▼集合場所 旭日地区公民館

※世界農業遺産旭日プロジェクト(清原)

☎090-6889-12402

### 「光の道」鑑賞会

「祇園山(標高80m)に登り、海からの日の出を鑑賞します。日の出が祇園山の参道と重なる神秘的な光景をご覧ください。

▼日時 11月12日(日) 午前6時15分

▼集合場所 旭日地区公民館

※世界農業遺産旭日プロジェクト(清原)

☎090-6889-12402

### 「光の道」鑑賞会

「祇園山(標高80m)に登り、海からの日の出を鑑賞します。日の出が祇園山の参道と重なる神秘的な光景をご覧ください。

▼日時 11月12日(日) 午前6時15分

▼集合場所 旭日地区公民館

※世界農業遺産旭日プロジェクト(清原)

☎090-6889-12402

### B&A 矯正歯科クリニック

- 子どもや大人の歯並び・かみ合わせの治療専門 -

月・水～土曜日 10:00～19:00 休診日:火曜日・祝日  
日曜日 10:00～17:00

院長:藤井昭仁(日本矯正歯科学会認定医)

★別府ICより杉乃井ホテル方面、車で約5分  
★国道10号より富士見通りを杉乃井ホテル方面  
ローソンもみじ坂店となり

歯並び・かみ合わせのご相談は Tel. 0977-26-3321まで

検索 B&A 矯正歯科

### 医療法人 メディケアアライアンス

## あおぞら病院 耳鼻咽喉科

医師:関戸ちか子

難聴・耳鳴・めまい・補聴器の相談・花粉症・アレルギー性鼻炎・声かれ・ちくのう症  
喉の違和感・顔面神経麻痺・いびき・睡眠時無呼吸症候群などの症状

診察時間/曜日	月	火	水	木	金	土
9:00～12:30	○	○	×	○	○	○
14:00～17:30	○	×	×	○	○	△

第1・3・5土曜日は午後休診/第2・4土曜日の午後は15時より診察

☎(0978) 72-0455 ※受付 8:00～17:00  
国東市国東町小原2650番地 ★大分空港より車で15分

### UPCOMING EVENTS

## 大行っちみようえ!

### 弥生のムラくにさき古代祭り

弥生のムラで弓矢体験やとんぼ玉づくりなどさまざまなアクティビティを楽しむことができ、火おこし選手権では豪華賞品を用意しています。詳細は市ホームページをご覧ください。

日時 11月23日(木) 午前9時30分～午後3時

場所 弥生のムラ 国東市歴史体験学習館

文化財課 管理係 ☎72-2677

### 市内周遊宝探しイベント

「くにさき調査団～六郷満山に眠る幸せの鬼面を探せ!～」

市内一円の「六郷満山文化」をメインに国東市オリジナルのストーリーで展開する宝探しイベントを実施します。お宝を発見しアンケートにお答えいただいた方に、抽選で豪華賞品をプレゼント!ご家族やお友達と一緒にお宝をゲットしよう! ※参加無料

期間 11月11日(土)～令和6年1月31日(水)

概要 宝の地図を入手し、地図に書かれた謎を解きながら市内に隠された宝箱を探索。発見報告し、抽選に応募。 ※宝の地図は、市役所本庁・各総合支所・道の駅・里の駅・協力店舗などに配置しています。詳細は市ホームページをご覧ください。

観光課 ☎72-5168



# 私の宝物

おもちゃでよく遊ぶはるとくん。いつも元気でなんでも努力する男の子に育ってね。



はると 池部 陽翔 くん (7か月)  
母 裕希恵 さん (国東町富来浦)

Pick UP!

## にこにこ子育て広場 「かわいいおばけがきたぞ!」を開催しました

10月11日(水)に国東保健センターでにこにこ子育て広場を開催しました。ハロウィンの時期に合わせ、子どもたちの衣装作成をしながら子育て中のママたちの交流を図りました。他にも保健師や助産師による子育て相談も受け付けています。毎月いろいろなイベントを開催していますので、ぜひご参加ください。



問 医療保健課 母子保健係 ☎73-2525

CHILDCARE

# 子育て

すくすく育て! くにさきっ子

## 子育てカレンダー

### にこにこ子育て広場 ※要予約

子育ての相談や、保護者同士の交流ができる場です。  
日時・場所 11/10(金) 午前10時 武蔵保健福祉センター  
11/15(水) 午前10時 国東保健センター  
11/30(木) 午前10時 安岐保健センター

### 離乳食教室 ※2日前までに要予約

離乳食のすすめ方、作り方が学べる教室です。  
日時・場所 11/17(金) 午前10時 武蔵保健福祉センター

### プレママ・プレパパ教室 ※要予約

妊娠・出産・産後の生活や育児について学べます。助産師に相談もできます。  
日時 11/10(金)、12/8(金) 午前10時  
場所 国東保健センター

問 医療保健課 ☎73-2525  
国見総合支所 ☎82-1112  
武蔵総合支所 ☎68-1184  
安岐総合支所 ☎67-1111

## 子育て Information ひだまり

### 「子育てとメディア」よい付き合い方を

ついつい、しがちなスマホ育児。子どもの遊び相手ができないときや、おとなしくして欲しいときなどに、スマホを見た経験がある人も多いのではないのでしょうか。乳幼児期は心や体の発達に重要な時期です。“メディア漬け”にならないように上手に付き合いましょう。



問 医療保健課 (国東市子育て世代包括支援センター) ☎73-2525

### メディア漬けの悪影響

- (1) スマートフォン、タブレットなどの小さな平面画面を見る時間が長くと視力の発達の妨げになる
- (2) メディアとの接触時間が長くなることで、親子の会話や体験を共有する時間が減る
- (3) 体を使った遊びが減り、運動不足から肥満や生活習慣病の原因になる

### メディア漬けを予防する5つの提言

- 2歳まではTV・DVDなどの視聴はできるだけ控える
  - 授乳中や食事のTV・DVDの視聴は止める
  - 全てのメディアへの接触時間は1日2時間まで
  - 子ども部屋にTVなどを置かないようにする
  - 保護者と子どもでメディアを上手に利用するルールを作る
- 引用: 日本小児科医会

# 私の達者な秘訣!

毎日、孫を送り出すために早起きをしています。ちよるちよる体操も欠かさず行っています。私は「早寝早起き」・「する、できるの気持ちを持つ」・「人生に楽しみを持つ」の3つを心掛けています。最近、LINEを勉強中です。



ひでゆき 長木 秀之 さん(87)  
国東町岩屋

HEALTH

# 健康

いつまでも地域でさかしく暮らそう



塩屋第二区週一元気アップ体操教室 (安岐町塩屋)

週一元気アップ教室

## くにさき国保だより 問 市民健康課 国保年金係 ☎72-5166

### 交通事故や他人からの暴力行為によるケガで保険証を使うときは届出を!

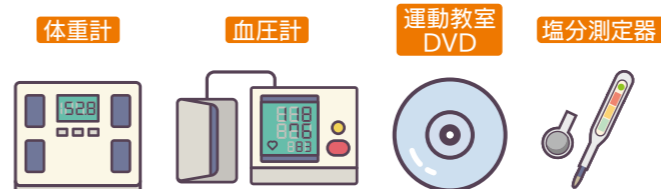
交通事故や他人からの暴力行為など、第三者(他人)の行為により受けたケガなどは、国民健康保険証を使って治療を受ける場合には、必ず市に届出が必要です。詳しくはお問い合わせください。  
※自損事故の場合はお問い合わせください。  
※他人の飼い犬に噛まれた、他人の設置物が原因で転倒した、なども届出をお願いします。



### 自分の健康チェックをしてみませんか?

国東市国保加入者のうち、2人に1人が生活習慣病(糖尿病や高血圧症など)にかかっている事がわかりました。(R4: KDB データ) 生活習慣病は、高齢になるとフレイル状態にもつながると言われています。

そこで、皆さんの健康づくりのサポートの一つに、下記のグッズ・DVDなどを無料で貸し出しています。また、市民健康課の専門職(保健師・管理栄養士)が生活改善に向けて個々にあったアドバイスも行っています。どうぞお気軽にご相談ください。



サロンなど 地区の集まりに おススメ!

今月の体成分分析器測定週間 ~自分のからだを知ろう週間~ 11月13日(月)~17日(金) (場所: 本庁市民健康課 料金: 無料)

今月の健康応援レシピ 「イチオシ食材“しいたけ” ~しいたけのねぎ塩焼き~」  
ケーブルTV 放送日: 11月18日(出)~24日(金) (予定)

国東市 子育て支援ガイドブック



母子手帳アプリ「ひだまりネット」



くにさき子育て支援サイト「ひなたぼっこ」



いきいきちよるちよる体操



国東市認知症安心ガイドブック



国保発! 健康応援レシピ





国東の10月は、秋のイベントが目白押し。10月1日は「くにさき食の祭典」イベントがアストくにさき駐車場で開催されました。市内の飲食店を中心に21の出店が並び、国東の山海の幸や名物料理を買い求める大勢の人でにぎわいました。約半数は市外からの来場者であり、国東の美味しいものが、多くの人に認められていることを実感しました。

10月8日は、第25回大分県民芸術文化祭の開幕行事が、大分市以外では初めて、国東市のアストホールで行われました。昨年4月に旗揚げした「国東えんげき工房」の皆さんが、半年間、稽古してきた「ブンナよ、木からおりてこい」には、佐藤樹一郎知事も訪れ、団員の熱い思いが伝わる素晴らしい舞台でした。

10月13日には「三浦梅園生誕300年記念講演会」が、安岐中央公民館で開催され、安岐中央小学校、安岐中学校の児童・生徒による発表と講演会が行われました。別府大学特任教授の飯沼賢司氏は「梅園先生の地域創生への挑戦」という話の中で、古代以降、国東、つまり「くにのさき」は辺境の地であり、異文化が接する文

化のクロスロードと位置付けた上で、梅園先生の壮大な哲学は、地域への愛と誇りが根底にあり、幕府や藩主導ではない地方創生に似ていると話されました。現代に例えれば、国や県に頼らず、地域に暮らす私たち自らが、国東の魅力を高めていくことの必要性を感じました。また、新しいものを積極的に取り入れる「くにのさき」として、今は「宇宙港」の実現に取り組んでいることもふに落ちました。

10月14日は国選択無形民俗文化財で奇祭として知られるケベス祭に行きました。新型コロナウイルスの影響で参拝客を入れての祭りは4年ぶり。木彫りの面を着けたケベスと当場の火をめぐる激しい攻防の後、会場からは燃えるシダの束を差又に突き刺し、その火の粉を参拝客に振りまきます。火の粉を浴びると無病息災と言われていますが、降り注ぐ火の粉と逃げ惑う参拝者の姿は、祭りの起源は「謎」としても、世界が驚く祭りであると実感しました。



くにさきの実りの秋、芸術の秋、文化の秋は、驚きの秋！

国東市長 松井 督治

CONSULTATION  
相談  
無料の相談窓口をご案内します

● 大分県よろず支援拠点 ※要予約

専門家が販路開拓や資金繰りなど、幅広い経営相談に応じます。

日時 11/29(水) 午前10時～午後4時  
場所 国東市役所  
申・問 国東市商工会 ☎72-2000

● 障がい者福祉相談

障がい者のための総合相談窓口です。ご家族からの相談も可能です。

日時 12/5(水) 午後1時30分～3時  
場所 みんなかん  
日時 12/12(水) 午後1時30分～3時  
場所 アストくにさき  
日時 12/19(水) 午後1時30分～3時  
場所 隣保館  
日時 12/26(水) 午後1時30分～3時  
場所 安岐総合支所  
問 福祉課 障がい者支援係 ☎72-5164

● 民事・家事手続き案内 ※前週金曜までに要予約

裁判所の利用や申立手続などについて説明・案内します。

日時 11/8(水) 午前9時30分～午後3時30分  
場所 アストくにさき  
日時 12/13(水) 午前9時30分～午後3時30分  
場所 アストくにさき  
申・問 大分地方・家庭裁判所杵築支部 ☎0978-62-2052

【県の新型コロナウイルスに関する相談窓口】

新型コロナウイルス相談窓口  
☎097-573-3015 (24時間対応)  
新型コロナウイルスの全般的な相談窓口です。  
東部保健所 国東保健部 ☎72-1127  
新型コロナウイルスに感染した疑いがある場合など。

● 行政相談

行政などへの苦情や意見、要望を受け、その解決や実現を促進します。

日時 11/8(水) 午前10時～正午  
場所 みんなかん、安岐総合支所  
問 大分行政監視行政相談センター ☎097-532-3715



インターネットによる相談(二次元コード)も利用できます

● こころの相談 ※3日前までに要予約

こころの悩み、人間関係、家族との問題など、つらい気持ちを伝えてください。

日時 11/16(水) 正午～午後1時  
場所 東部保健所 国東保健部  
申・問 東部保健所 国東保健部 ☎72-1127

● 行政書士会無料相談 ※要予約、1組30分以内

遺言・相続、在留資格、法人設立、各種許可申請など、お気軽にご相談ください。

日時 11/16(水) 午後1時～3時  
場所 みんなかん  
申・問 大分県行政書士会杵築支部 ☎0977-75-8443

● 消費生活出張相談 ※要予約

消費生活に関するトラブルについて、解決に向けた助言や情報提供を行います。

※市活力創生課では随時相談をお受けしています。

日時 11/20(月) 午前10時～正午  
場所 安岐総合支所  
申・問 国東市消費生活センター ☎72-5183

市の職員を紹介します



わたしの仕事

voice

農政課 園芸畜産係 山下 和真  
畜産関係の補助金申請や鳥インフルおよび豚熱対策、各種畜産関係組合や協議会の事務など畜産関係の業務を主に行っています。現在、畜産を取り巻く環境は円安などの影響で飼料、資材価格の高騰により悪化が続いています。自分にできる最大限のサポートをしていきます。

「わたしのモットー！」

“人に優しく  
自分にも優しく”



市内の牛舎で妊娠鑑定の補助を行う様子

畜産  
始めませんか！



※電話でご確認の上、受診してください。国東市民病院(☎67-1211)、あおぞら病院(☎72-0455)は救急病院です。

🏠 休日当番医

日時	診療科目	住所	電話番号
11/19	富来K.クリニック	国東町富来浦	73-3010
	朝倉内科医院	安岐町中園	67-2012
11/23	国東中央クリニック	国東町北江	73-2200
	定村内科医院	安岐町塩屋	67-2127
11/26	末綱クリニック	国東町田深	72-0433
	あおぞら病院	国東町小原	72-0455
12/3	松木医院	国東町岩屋	72-0345
	たてわき眼科	武蔵町糸原	69-0111
12/10	堀田医院	国見町伊美	82-0490
	メープル尽クリニック	安岐町下原	67-2800

🦷 休日歯科当番医

日時	診療科目	住所	電話番号
11/19	一宮歯科医院	速見郡	0977-
		日出町豊岡	72-2509
11/23	ふじがき歯科医院	国見町伊美	82-1011
11/26	溝部歯科医院	速見郡日出町	0977-
			72-6488
12/3	川野歯科医院	武蔵町古市	68-1574
12/10	大原歯科医院	速見郡日出町	0977-
			72-1616





図書館トピックス

国東市図書館 身になるセミナーを開催します！

【投資セミナー】 日 時 11月25日(日) 午前11時から  
開催場所 武蔵図書館

【お気軽 お抹茶】 日 時 11月26日(日) 午後2時から  
開催場所 くにさき図書館

募集人数は各セミナー10名(高校生以上)です。各図書館にお申し込みください。

2023秋の読書週間中行事

10月21日(日)～11月12日(日)

図書館まつり 日 時 11月11日(日) 午後2時から  
開催場所 アストくにさき アストホール

詳細はお近くの図書館へお問い合わせください。  
※図書館まつり開催のため、毎月第2土曜日・日曜日に行われるおはなし会の開催はありません。  
※各館でイベント、ブックリサイクルを行っています。ぜひご来館下さい。

今年の「漢字一字」募集！

2023年はあなたにとってどんな年でしたか？  
今年も国東市図書館では、あなたにとっての「漢字一字」を募集します。

募集期間 11月10日(金)～12月10日(日)

結果発表 12月中旬

協働展示開催中

包括支援センター「もっと知ろう もっと語ろう 認知症」

11月2日(木)～12日(日) 安岐図書館

医療保健課・市民健康課がコラボします「いい歯の日」

11月1日(水)～29日(水) くにさき図書館

図書館イベントカレンダー

11月9日(木) あかちゃんおはなし会  
午前11時から くにさき図書館

休館情報(市内全館)

毎週月曜 図書館休館日 11/3(金) 文化の日  
11/23(木) 勤労感謝の日 11/30(水) 資料整理日  
11/27(月)～11/30(木) 武蔵図書館蔵書点検

司書のイチオシ

「美しい合気道」

白川 竜次/著 KADOKAWA

合気道は開祖・植芝盛平(1883～1969)が創始した現代武道。「入身」「転換」「転身」の3つの捌きと、「呼吸力」からなる合気道。「美しさ＝洗練された動き」に重点を置き、わかりやすく解説。二次元コード付きで「技の動作」と「技の解説」を簡単に視聴可能。



他人と優劣を競うことをしない合気道は海外でも評価されています。私自身も学生時代に約7年間、合気道を学びました。好きな技は「片手取り回転投げ(内回転)」です。

くにさき図書館 池田 紀子

国東中学校(3年生)のイチオシ

「かがみの孤城」

辻村 深月/著 ポプラ社

学校での居場所をなくし、閉じ込められていた主人公の目の前である日突然部屋の鏡が光り始めた。鏡をくぐった先には城のような建物。そこにはこころと似た境遇の7人。全てを知った時、驚きと感動に包まれる。



今、自分の居場所がない人に読んでほしい物語です。私は医療関係の映画を見ることにはまっています。将来は人の役に立つ仕事に就きたいです。

国東中学校3年 ゆいな 佐野 由奈さん

問 国見図書館 ☎82-1585  
くにさき図書館 ☎72-3500  
武蔵図書館 ☎69-0946  
安岐図書館 ☎67-3551



自分も他の人も大切にされる、居心地の良い場所づくり

文責…社会教育課 武蔵分室 櫻木勝之

681,948件、これは文科省が調査した2022年度の全国小中学校・高校、特別支援学校の「いじめ」の認知件数です。前年度に比べ、66,597件増加しています。大分県では、同年の「いじめ」の認知件数は9,361件であり前年度に比べ1,115件減少したものの全国でも高い水準となっています。全国的にいじめの認知件数が増加している要因は、「コロナ禍の全国一斉休校などで減少していた児童生徒どうしの交流がこれまでの生活レベルに戻ってきていることや、生活上の制限が続いたことによるストレスの増加などが考えられます。また、いじめ防止対策推進法(2013年)の施行により「いじめ」の定義が広くなり、法施行以前には把握できなかったいじめが表面化していることも、いじめの認知件数が増加している原因と考えられます。いじめが起きる原因としては、子どもたちの「適切な人権関係を築く力」が低下してしまっていることが考えられます。インターネットやSNSが子どもたちの間でも一般的になっていくなか、人間関係が希薄になりコミュニケーション力が低下していること、情報モラルが十分に

身に付いていないことなどが懸念されます。もちろんこれだけがいじめが発生する原因とは言えず、さまざまな状況が複合的に影響することはいじめが発生してしまうと考えられます。いじめは、それ自体が人権侵害であり、いじめ対策に取り組む基本姿勢としては、人権尊重の精神に基づいて教育活動を実施していくことが求められます。「いじめは良くない」ということを頭で理解しているだけでなく、行動レベルで「いじめはしない」という感覚を、学校や家庭、地域社会の中で身につけることが重要です。学校・家庭・地域社会が連携して情報モラル教育や居場所のある心地よい集団をつくるための人間関係づくりを推進するとともに、いじめを早期発見し専門機関とも連携して組織的に対応することが必要です。また、児童生徒がいじめの問題を自分のこととしてとらえ、考え、行動することにより、いじめに対して正面から向き合うことができるようになることです。なによりも、自分も他の人も大切にされる居心地のよい場所をつくるのが大切です。



教育の里 あらかると

「景観まちづくり教室」を開催しました

9月28日(木)と29日(金)に、ふるさとの景観やまちづくりについて興味を持ってもらうことを目的として、旭日小学校と富来小学校の5・6年生を対象に「景観まちづくり教室」を開催しました。

講師として市景観審議会の会長である佐藤誠治大分大学名誉教授を招き、国東半島の地形にまつわる歴史や、これまで守られてきた景色についての学習を行いました。

児童の皆さんが事前に描いたスケッチについて「自然豊かな自慢できる場所」「いつも見ている景色が気に入っている」などと発表しながら、全員でふるさとの景観への想いを共有しました。



(旭日小学校の児童が学習の様子)

問 まちづくり推進課 まちデザイン係 ☎72-5186





### 市のパートナーとして 最適な人材を紹介

10/3

市と株式会社Another worksとの  
民間複業人材活用に関する連携協定締結式

国東市と株式会社Another worksが大分県内の自治体で初となる複業人材活用における連携協定を締結し、行政に複業人材を登用する実証実験を開始しました。協定締結後、代表取締役の大林尚朝なおともさんは「国東市のパートナーとして、最適な人材を紹介し良い事例を作りたい」と話していました。

### 地元グルメが集結し 大勢の来場者でにぎわう

10/1

くにさきT-1イベント

アストくにさき駐車場で「くにさきT-1 イベント」が開催され、約2,000人の来場者が訪れました。22店舗が地元の野菜や魚などを使用したグルメを販売し、売り切れが続出しました。来場者は、特産品のプレゼントが当たるスタンプラリーやさ吉くんフワフワなどのイベントで楽しみました。



### 地元の工芸家らと 交流を楽しむ

9/16

工房ギャラリーめぐりin鶴川、ホワイトリード氏作品現地訪問

国東町鶴川の鶴川商店街周辺観光・交流拠点施設で「工房ギャラリーめぐりin鶴川」が開催され、竹工芸、陶芸、木工、オルゴールなど国見アートの会の皆さんの作品が展示されました。また、鶴川地区の現代アート「Kunisaki House」の作者であるレイチェル・ホワイトリードクニサキハウス氏が現地を訪れ、作品鑑賞や国見アートの会との交流を楽しみました。



### 大人になったら 宇宙に住めるかも

10/6

安岐中央小・宇宙教室

安岐中央小学校6年生を対象に梅園の里「天球館」の成松隆美館長による「宇宙教室」の授業が行われました。月の誕生から大きさ、表面の様子、月の満ち欠けなど月について学びました。安部柊斗しゅうとくんは「授業を受けて、大人になったら宇宙に行って住めるかもしれないと思ってわくわくしました」と話してくれました。

### 地元が元気で 満ち溢れるように

10/4

「私の地元応援募金」贈呈式

明治安田生命大分支社の関係者が市役所を訪れ「私の地元応援募金」として、市に35万6,000円を寄付しました。この募金は同社による地域応援活動の一環として行われているものです。松本定重支社長は「地元が元気で満ち溢れるように支援していきたい」と述べ、松井市長に目録を手渡しました。



### 七島蘭を使ったしおりを 市へ1千枚寄贈

9/29

国東市商工会女性部七島蘭しおりの寄贈

市商工会女性部が七島蘭を使ったしおりを制作し、市へ1千枚寄贈しました。市はふるさと納税の寄付者へのお礼状に添える形で活用します。江原加代子部長は「市の役に立ちたいと思しおりを寄贈することにしました。たくさんの方に使ってほしいです」と話していました。

### 梅園も見た 星空を観察

9/24

梅園も見た星空プロジェクト

旧武蔵東小学校グラウンドなどで国東地域の振興を目的として梅園も見た星空プロジェクトが開催されました。三浦梅園先生をイメージシンボルに宇宙工作や紙芝居の上演、天体観測会などを体験しました。畑島蒼介そうすけくん(志成学園4年)は「天体観測会で見た月の色がきれいでした」と話してくれました。





# 週末、どこ行く？



## 紅葉の秋

両子寺

### 紅葉見て、気分高揚

「食欲の秋」「読書の秋」「スポーツの秋」などさまざまな「〇〇の秋」がある中で、皆さんはどんな秋を連想しますか。今回は、秋の行楽として定番な紅葉狩りのできるおすすめスポットをご紹介します。

市内各所で見られる「紅葉の秋」をご堪能ください。国東の四季を彩る絶景スポットとして、市公式観光サイト「たびさき、くにさき」でも紹介されていますのでご覧ください。



文殊仙寺



旧千燈寺跡

**両子寺** 境内一帯に広がる鮮やかな紅葉は、県内でも屈指の撮影スポットとして注目を浴びています。参道に立つ勇壮な仁王像や護摩堂を染める真っ赤なモミジも見どころです。

**文殊仙寺** カエデやイチョウなど色とりどりの木々が並ぶ光景は、絶好のフォトスポットとしても人気。11月25日(土)は午後9時までライトアップが実施され、御開帳、夜間拝観も行えます。

**旧千燈寺跡** 「六郷満山ふれあい森林公園」として整備されており、敷地一面に落葉した風景はまるで黄金のじゅうたんのよう。歴史ある史跡と紅葉のコラボレーションが見どころです。

## シリーズ SDGs ~みんなで作る国東の未来~

**目標8 働きがいも 経済成長も**

十分な収入がある人間らしい仕事をディーセント・ワークといいますが、持続可能な経済成長には、ディーセント・ワークの実現が重要です。目標8では、環境を守りながら経済を発展させ、誰もが働きがいを持てる社会を目指しています。

**目標9 産業と技術革新の基盤をつくろう**

私たちの生活を支え、産業の基盤となるのがインフラです。目標9は、災害に強いインフラの整備と、新しい技術の開発促進を掲げています。

**8 働きがいも 経済成長も**

**9 産業と技術革新の基盤をつくろう**

**私たちにできること**

- ▶ ワークライフバランスを考える
- ▶ フェアトレード商品を買う
- ▶ 災害復旧などの募金をする

国東市の公式ソーシャルメディア

Facebook



X(旧Twitter)



Instagram



YouTube



## お誕生おめでとう！ (敬称略)

● ( )内は保護者の名前  
● 9月16日～10月16日までの届出分

### 9月

19日 武蔵町池ノ内 大海 蒼人 (潤士・恵美)  
27日 安岐町中園 三宅 希実 (一漢・千尋)  
30日 安岐町瀬戸田 甲斐 渉 (亮平・瞳)

### 10月

11日 安岐町中園 徳元 優惺 (春来・美祐希)

## お悔やみ申し上げます (敬称略)

● 9月16日～10月16日までの届出分

### 9月

15日 国東町安国寺 仲村 麗子 (88)  
16日 武蔵町志和利 花木 光男 (90)  
18日 安岐町大添 高橋 栄司 (72)  
19日 国見町小熊毛 吉本 俊彦 (93)  
20日 国見町岐部 丸小野 洋 (86)  
国東町鶴川 末延マス子 (79)  
21日 国東町浜 宮光 孝宏 (65)  
国東町東堅来 陽 千重野 (89)

### 10月

22日 国東町富来 長木 弘子 (89)  
24日 安岐町下山口 安部 正弘 (96)  
26日 武蔵町志和利 松原 真一 (94)  
30日 国東町鶴川 上野ツル子 (87)

### 10月

2日 国見町大熊毛 元浦 敏子 (89)  
3日 国見町伊美 野崎 順治 (86)  
国東町浜崎 猪俣 康太 (88)  
国東町横手 藤巻八千代 (102)  
武蔵町古市 末綱 陽一 (86)  
6日 国東町浜崎 山柿 都 (86)  
安岐町山口 秋吉アサ子 (86)  
8日 国見町野田 津崎イツヨ (103)  
国東町成仏 久保 京子 (64)  
国東町綱井 末清 昭生 (69)  
9日 国見町大熊毛 福田 守利 (81)  
11日 国東町綱井 難波 照子 (89)  
12日 国見町櫛来 吉丸ユキエ (93)  
13日 国東町小原 下山美佐江 (83)  
14日 国見町櫛海 藤本トミヨ (90)  
15日 国東町赤松 石井トモエ (92)

### 表紙のはなし

10月23日、旭日小学校の4～6年生が地域の方と稲刈りを体験しました。田は美迫池から水を引いており、普段自分たちが口にしているお米は、ここで収穫されたお米から生まれました。



### ひとのうごき 9月30日現在

( )内は前月比

- 総人口 25,800 (-48) 人
  - 男 12,499 (-8) 人 / 女 13,301 (-40) 人
- まちごと
 

町	人口	前月比
国見町	3,484	(-9) 人
国東町	9,420	(-22) 人
武蔵町	4,859	(+5) 人
安岐町	8,037	(-22) 人
- 世帯 13,085 (-5) 世帯
- 主な異動理由 転入139人 転出140人 出生3人 死亡50人



秋季

# 全国火災予防運動

11月9日～15日

2023年度全国統一防火標語

「火を消して不安を消してつなぐ未来」



## 火災が発生しやすくなる時季を迎えます 日ごろから防火意識を高めましょう

この運動は、火災が発生しやすい時季を迎えるにあたり、火災予防思想の一層の普及を図り、また火災の発生を防止するとともに高齢者を中心とする死者の発生を減少させ、財産の損失を防ぐことを目的とします。

日頃から、一人一人が火を取り扱うことに責任感を持ち、安心・安全な国東市を目指して火災予防思想の普及に努めましょう。

2023年1月から  
9月30日までの出動件数



火災出動は18件（昨年同期は22件）  
救急出動は1,204件（昨年同期は1,110件）  
救助出動は12件（昨年同期は6件）



国東市  
消防本部  
ホームページ

### 住宅防火10のポイント

#### 4つの習慣

1. 寝たばこは絶対にやめる
2. ストープは、燃えやすいものから離れた場所で使用する
3. ガスコンロなどのそばを離れるときは必ず火を消す
4. コンセントはほこりを清掃し、不必要なプラグは抜く

#### 6つの対策

1. 就寝時の逃げ遅れを防ぐため、住宅用火災警報器を設置する
2. 寝具、衣類およびカーテンからの火災を防ぐために、防災製品を使用する
3. 火災を小さいうちに消すために消火器を設置する
4. お年寄りや身体の不自由な人は避難経路と避難方法を確保し、備えておく
5. ストープやコンロは安全装置の付いた機器を使用する
6. 防火防災訓練に参加し、地域ぐるみの防火対策を行う

### 火事が起きた時は落ち着いて119番通報を

火事を見つけたら慌てずに電話で119番通報！すぐに消防署へつながりま。次の“重要3情報”を落ち着いてお伝えください。

#### 火災通報時の“重要3情報”

##### ①場所の情報

住所が分かる場合  
(例)国東町鶴川の〇〇番地の××宅です  
住所が分からない場合  
(例)国東町〇〇公民館、〇〇(お店の名前)の近くです など

##### ②燃えているものの情報

建物や枯れ草など、何が燃えているかを伝えてください。

##### ③通報者の情報

消防本部から再度情報を聞き直すことがあります。特に携帯電話から通報した場合は、再び電話に出られるようにしておいてください。

