



# KUNISAKI くにさき



- 2 副市長に川野幸男氏が就任  
市役所の組織が一部変わりました
- 4 税務課からのお知らせ
- 12 まちの話題
- 19 暮らしの情報コーナー

## これから仲よくしてね

5月20日(金)、国東町の富来小学校で、来春統合する3校(来浦小・富来小・大恩小)が、対面式と学年別授業を行いました。

対面式では、各校の校歌を歌い、児童代表が学校行事を紹介しました。学年別授業では、自己紹介やゲームが行われ、最初は緊張ぎみだった子どもたちも次第に打ち解けていきました。

# 副市長と川野幸男氏が就任

5月13日(金)に開催された、第2回国東市議会臨時会で副市長選任の同意を得て、5月23日付で前大分県総務部行政企画課参事の川野幸男氏が副市長に就任しました。

川野副市長の任期は、平成27年5月22日までの4年間です。



川野 幸男 副市長

【略歴】  
昭和33年4月12日生まれ  
九州大学経済学部 卒業  
昭和56年 大分県庁入庁  
佐伯南郡地方振興局地方振興課長  
人事委員会事務局公務員課参事  
総務部行政企画課参事  
津久見市出身

## 就任あいさつ

5月23日付で副市長を拝命いたしました。浅学非才の身ではありますが、市長の補佐役として、市民中心の活力ある国東市の創造に向けて、精一杯努力して参りたいと考えております。

非常に厳しい社会経済情勢のなか、国東市には様々な課題があります。市民の皆さんの声を聞かせていただきながら、職務にあたりたいと考えております。

また、国東市には、すばらしい自然や文化、食べ物があり、そしてなにより市民の皆さんの人柄の良さを聞いており、非常に楽しみにしております。

これからは、市内各所へ積極的に出かけてまいりますので、見かけたときには気軽に声をかけていただきたいと思っております。よろしくお願い致します。

国東市副市長 川野 幸男

# 市役所の組織が一部変わりました 産業振興課を新設

市では、より効率的・効果的な組織を整備するために、5月1日から組織機構の一部を改正しました。改正内容は次のとおりです。

## 【新設】

産業商工部に産業振興課を新設  
企業誘致班

大分空港があるメリットを生かし、技術力のある企業の誘致を推進します。

## 産業創出班

椎茸や七島イ、ミカンなどの特産品の販路拡大を推進します。

若者が定住できるような新産業の創出を推進します。

## 企画部企画課に行革推進班を新設 行革推進班

新たな行財政改革プランを策定し、今後の組織改革や業務改革、定員管理を行います。

## 【廃止】

企画課プロジェクト推進班

## 【分割】

土木建設部 上下水道課

水道班↓水道管理班、水道工務班、  
下水道班↓下水道管理班、下水道工務班

教育委員会事務局 学校教育課  
学務指導班↓学務班、指導・人権同  
和教育推進班

## 【名称変更】

消防本部 庶務課↓総務課

## 【事務所移転】

議会事務局

安岐総合支所2階へ移転しました。

**監査委員・教育委員が  
新しく選任・任命されました**

5月13日(金)に開催された第2回国東市議会臨時会で、監査委員に野木辰美氏が選任されました。また、教育委員会委員に後藤千衣美氏が任命されました。

なお、野木監査委員の任期は平成27年5月15日、後藤教育委員の任期は平成27年5月18日までの4年間です。



後藤 千衣美 教育委員  
(国東町安国寺)



野木 辰美 監査委員  
(国東町浜)

**教育委員長に引地敏之氏**

5月19日(木)に開催された教育委員会の定例会で、教育委員長に引地敏之氏、教育委員長職務代理者に高井正氏を選任しました。



引地 敏之 教育委員長  
(国見町小熊毛)

**教育委員会委員(敬称略)**

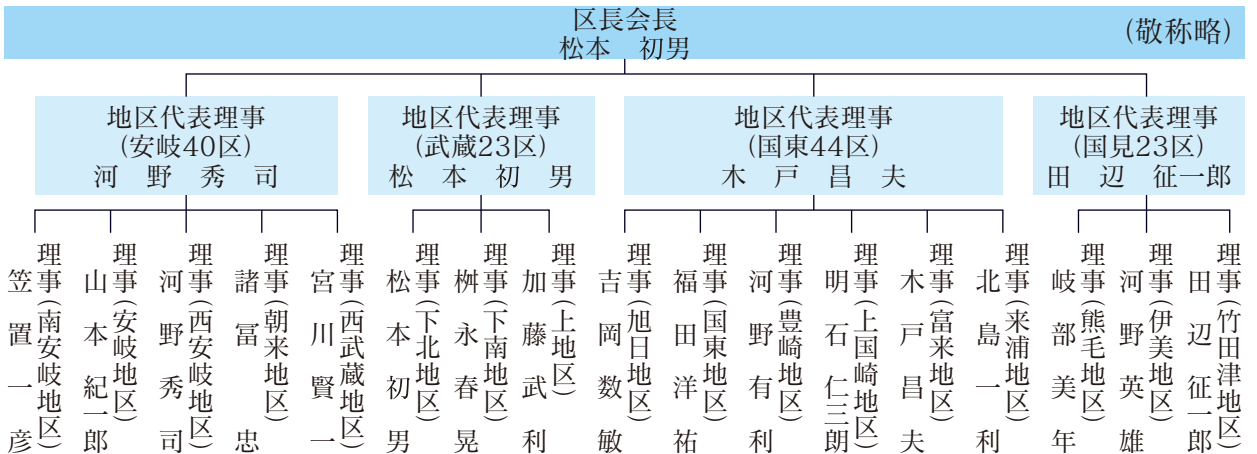
- 教育委員長 引地 敏之
- 教育委員長職務代理者 高井 正
- 委員 富永 六男
- 委員 後藤 千衣美
- 教育長 山本 泰光

**平成23年度  
第1回区長会議開催  
松本初男区長会長  
(武蔵町藤本区)を選出**

平成23年度第1回区長会議が、5月17日(火)午後3時から、国東町小原のいこいの村国東で、市内130行政区長の出席で開催されました。区長会の役員体制や、年2回の区長会議開催等について協議され、区長会長に松本初男区長(武蔵町藤本区)を選出しました。松本区長会長は「人口減少の中、大変な時期ですが、皆さんと一緒に努力して行きます」とあいさつしました。なお、区長会の役員体制は次のとおりです。



松本 初男 区長会長



# 税務課からのお知らせ

## 6月から夜間納税相談窓口を開設します

夜間でなければ納付できない方、納付忘れの方へ夜間納税相談窓口を開設しますのでご利用ください。

**開設日時** 毎月10・25日の午後5時～8時  
(土・日・祝日の場合は、翌日などの開庁日)

**業務内容** 市県民税、固定資産税、軽自動車税、国民健康保険税、介護保険料、長寿医療保険料の納付と納税相談

**開設場所** 国東市役所本庁1階 税務課内(国東市国東町田深280番地2)  
※開始時期 6月10日(金)から【注 6月25日は土曜日のため27日(月)になります。】  
※夜間窓口をご利用の場合は納付書等を持参してください。  
納付書がない方は、事前に連絡をお願いします。

問い合わせ 税務課 収納対策班 ☎0978-72-5162

## 1. 国民健康保険税について

事業の破綻による倒産・解雇により離職された方へ  
平成23年度の国民健康保険税が減免されます

### 減免される対象者

平成23年3月31日以降に次のうちいずれかに該当する方。

①倒産により廃業した方

自営業の方で、景気の下降に伴う廃業又は倒産の場合に限ります。

②解雇等により離職した方

本人の意思に反した会社等の都合により解雇された方及び病気等により離職した方。

※「非自発的失業軽減制度」を受ける方は除きます。

### 減免される保険税額

上記①の場合は前年所得のうち事業所得を、上記②の場合は前年所得のうち給与所得を100分の30に減額して保険税を計算します。

### 減免対象期間

廃業、離職した日の翌日の属する月から、その年度末まで。

(例)平成23年5月31日離職の場合→平成23年6月から翌年の3月まで

### 申請に必要なもの

①の場合 廃業・倒産が確認できる書類(廃業届出書、倒産決定通知書等)

②の場合 失業の理由が確認ができる書類(雇用保険受給資格者証、離職票等)

## 医療給付費分、後期高齢者支援分、介護給付金分の課税限度額が変更になります

平成23年度税制改正により、「医療給付費分」「後期高齢者支援分」「介護給付金分」の課税限度額を下表のとおり改定しました。

国民健康保険税には、国民健康保険加入者の医療費等の費用として「医療給付費分」、後期高齢者医療制度への支援金等の費用として課税される「後期高齢者支援分」、40歳から64歳までの加入者に対し、介護保険制度への納付金として課税する「介護給付金分」があります。

課税の区分	医療給付費分	後期高齢者支援分	介護給付金分
平成22年度	50万円	13万円	10万円
平成23年度	51万円	14万円	12万円

## 2. 個人市県民税について

失業、疾病等により所得が著しく減少する方で一定の所得条件を満たす場合は平成23年度個人市県民税が減免されます

### 失業、疾病等とは

本人の意思に反した会社等の都合による解雇や、倒産及び深刻な経営の悪化による廃業により失業した場合、又は病気等によりやむを得ず離職した場合はいいます。

### 一定の所得条件とは

- ①本人の平成22年中所得が400万円以下の方
  - ②本人の平成23年中所得が平成22年中所得より30%以上減少する方
  - ③世帯全員の平成23年中所得合計金額が400万円以下の場合
- ※①②③の条件を全て満たさなければなりません。※平成23年中所得には雇用保険基本手当等を含みます。

### 減免割合

申請日以後に到来する納期分の所得割額を、所得の減少の程度に応じて減免します。  
(均等割は減免の対象になりません)

【減免の割合】

22年中の所得金額	23年中所得の減少の程度	
	30%以上50%未満	50%以上
200万円以下	2分の1	10分の10
300万円以下	4分の1	2分の1
300万円以上400万円以下	8分の1	4分の1

### 申請に必要なもの

- 失業の理由が確認できる書類(雇用保険受給資格者証、離職票等)
- 廃業・倒産が確認できる書類(廃業届出書、倒産決定通知書等)

問い合わせ 税務課 市民税管理班 ☎0978-72-1111(内線133・178・188)

## ～しあわせ実感くにさき～ 「菜の花いっぱい運動」参加団体を募集します

市花「菜の花」を蒔いて、国東市を訪れる皆さんにも菜の花いっぱいのくにさきをアピールしましょう。この運動にご協力いただける皆さんを、次のとおり募集いたします。

**期 日** 9月～10月中旬の間で、団体ごとに設定します。

**実施場所** 各団体が希望する市内の河川や市道など

**参加資格** 市内の行政区、地域づくりグループ、老人クラブ、女性団体、子ども会、企業・事業所、小・中学校などボランティアとしてご参加いただける団体。

**申込方法** 団体名、代表者名、連絡先、播種時期、播種場所、面積、種子の希望量を**7月8日(金)まで**に企画課までお知らせください。(電話・FAX可)

※7月下旬から播種場所の現地確認を行い、その時に種子をお渡します。  
実施場所の制限など詳しくはお問い合わせください。



**申し込み・問い合わせ 企画課 地域振興班 ☎0978-72-5161 FAX 0978-72-1822**

## まちづくり公募補助金事業 9団体が決定

(発表順)

地域活性に取り組む市民活動を支援する「まちづくり公募補助金事業」の公開プレゼンテーション審査会が、5月15日(日)、アストくにさきマルチホールで行われました。

審査会では、応募があった9団体が計画した事業内容を説明し、大学教授をはじめとする5人の審査委員だけでなく、傍聴に訪れた方々も熱心に聞き入っていました。

審査点数は当日発表され、今年度は9団体すべてに補助金が交付されます。なお、9団体の公開活動報告会(補助金交付団体以外の方も、傍聴自由です。)を、来年3月に予定しています。

	団体名	事業名
1	くにちゃん倶楽部	菊芋の普及推進と特産品づくり
2	S・E・P	東日本チャリティーイベント
3	龍神プロジェクト	龍神様を中心とした地域交流活性化事業
4	国東半島あイルネサンス連盟	全国夢一文字コンテスト
5	NPO法人 BELL-EPOC	竹伐りたい(隊)・やぶ切りたい(隊)・美しくしたい(隊)
6	国東の川を豊かにする会	河川の環境整備事業
7	特定非営利活動法人 おくすり研究会	国東市民を対象とした菜の正しい知識の啓発・普及事業
8	NPO法人 ほたる	第3回ほたるウォーキングin朝来
9	国東活性化委員会	アースデー・くにさき(ひまわり祭り)

## 宮城県気仙沼市へ市職員を派遣

東日本大震災被災地支援のため、市は宮城県気仙沼市へ市職員を派遣しています。今回の派遣は、全国市長会がまとめた被災市町村からの要請に応えるもので、5月12日から6月15日まで、職員11人を5班に分けて1～2週間ずつ順次派遣し、主に罹災証明の発行事務などを行っています。

5月11日(水)、市役所で出発式が行われ、三河明史市長が「市民の代表として、被災地の復興のために誇りを持って活動してほしい」と職員を激励しました。



## ～豊かな少数社会創生のために～ 21人に国東市集落支援員を委嘱

### 65歳以上の方の占める割合は35.5%

集落の高齢化が進むと、道路の補修や草刈、集会所や神社の清掃、お祭りなどの共同作業が困難になってきます。こうした集落の機能を維持していくことは大きな課題の一つです。市の4月1日現在の小規模集落は21集落です。また、総人口(32,397人)に対する65歳以上(11,502人)の方の占める割合は35.5%となっています。

### 小規模集落に集落支援員を設置

市では今後も小規模集落が増加していくことが予想されることから、昨年度に引き続き「集落支援員」を設置し、集落の維持・活性化策を検討していくことにしました。

#### 主な活動内容

- 1.担当する小規模集落への目配り、逐次の集落巡回及び状況把握
- 2.担当する小規模集落での話し合いの促進及び意見集約
- 3.集落住民が取り組む地域振興策(集落応援隊事業や大分県里のくらし支援事業)への協力
- 4.集落支援員の合同会議へ出席し各種課題の検討

### 集落支援員に期待される役割

集落の維持・活性化や鳥獣対策、交通対策などの課題は、どれも一朝一夕に解決できるものではありません。しかし、集落を元に戻すことは無理でも、現在の顔ぶれで何が出来るのか、どういうやり方が出来るのか話し合い取り組むこと。併せて、地域の様々な資源を活用する方策を検討し、少人数でも豊かな暮らしを営める仕組みを創り出していくことが大切です。

農村の再生ではなく、創生のためには、住民と住民、住民と市・県との強力なパートナーシップが不可欠ですが、集落支援員にはその間を取り持つ役割が期待されます。

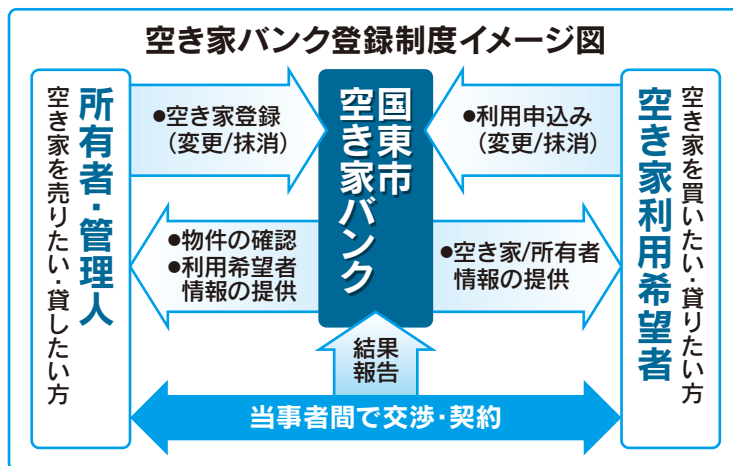
あなたの集落の支援員は次の皆さんです(敬称略)

対象集落名		集落支援員	
		氏名	
国見町	西方寺区	尾方	正記
	下櫛来区	清和	源氏
	中岐部区	宮本	碩彬
	向田区	吉岡	久敏
国東町	岩戸寺区	矢野	研一
	長野区	藤原	真由美
	下成仏区	松浦	廣澄
	中田区	諸富	誠之進
	赤松区	安部	隆道
	行入区	郷司	壽幸
	新栄区	児玉	記生
	上立区	小田原	武義
安岐町	山吹区	溝部	宗徳
	両子区	田邊	正秀
	富永区	渡邊	トシ子
	糸永区	藤原	稔
	諸田区	江口	重利
	小俣区	小川	義美
	久末区	三浦	俊次
	弁分区	田邊	芳敏
矢川区	安部	元重	

## 空き家の情報を募集しています

市では、現在空き家を市内にお持ちで、その物件を賃貸や売買することが可能な方からの情報を募集しています。

この制度は、市内に移住を希望している方に、空き家の情報を提供し、定住促進による地域の活性化を目的としています。  
※市では、情報の提供や必要な連絡調整を行います。所有者・管理者と利用希望者の間で行う物件の賃貸・売買に関する交渉・契約に関しての仲介行為は行いません。



申し込み・問い合わせ 企画課 地域振興班 ☎0978-72-5161 FAX0978-72-1822

## 第5回東部地区 乾椎茸品評会

全国ブランドの「大分乾椎茸」の品質向上や生産の増大を目指した品評会が、東部地区森林・林業活性化協議会（会長・八坂恭介杵築市長）の主催で4月20日（水）、杵築市役所山香庁舎で開催されました。

品評会は乾椎茸の部門（どんこ・こうこ・こうしん）とほだ場の部門で行われ、国東、杵築、速見、別府地区から280点の出品があり、乾椎茸部門の優等賞に、国東市から国東町大恩寺の松井正光さん、安岐町山口の阿部悦男さん・輝美さんご夫妻、ほだ場の部門で最優秀賞に国東町鶴川の佐藤泰生さんが選ばれました。



表彰を受ける松井さん(写真右)

## 集落の農地は集落で守る 農事組合法人 「富来生産組合」設立

国東町富来地区の農家37戸で構成する、農事組合法人・富来生産組合が発足しました。

4月26日（火）、富来区公民館で行われた設立総会では、今後の事業計画等について協議し、組合長に石丸政人さんが選出されました。

今後は、高齢化による耕作放棄の防止に向けて、組合で農地の維持・管理と農作業受託を行うなど、効率的な農業経営を目指します。



## 「国東市葉たばこ 生産組合」設立

市内の農家24戸（国見町3戸・国東町10戸・安岐町11戸）で構成する、国東市葉たばこ生産組合が合併により発足しました。

4月13日（水）、アストクにさきで行われた設立総会では、組合長に坂本己吉さん（国東町北江）が選出されました。

同組合は、葉たばこ生産の発展のため、組合員相互が連携して品質向上のための取り組みを行っていく予定です。



## 農地・農業用施設災害復旧事業のお知らせ

大雨や台風の季節をひかえ、農地・農業用施設災害発生が予想されることから、耕地関係災害復旧事業についてお知らせします。

事業には、農地災害・農業用施設災害の2種類があり、それぞれの受益者負担額は、次のとおりです。

※農業用施設災害復旧事業では、適正な維持管理を行っている施設でなければ対象となりません。

詳しくはお問い合わせください。

種別名	災害対象	受益者負担(徴収率)
農地災害	水田・畑	事業費の10%以内
農業用施設災害	農道・農道橋・水路・頭首工・ため池	事業費の5%以内

問い合わせ 農政課 耕地班 ☎0978-72-5167



## 65歳以上で介護認定を受けていない方 あなたの健康度をチェックします

これまでは住民健診の時に、65歳以上で介護認定を受けていない方を対象に『介護予防のための基本チェックリスト』を実施していましたが、今年から住民健診とは別に行うようになりました。

この『介護予防のための基本チェックリスト』は、日ごろの生活を維持していくために必要な心身の能力が衰えていないかをチェックするためのものです。後日、郵送される『介護予防のための基本チェックリスト』にご記入の上、同封の返信用封筒でご返送ください。この結果を個別に通知し、各種介護予防事業への参加を呼びかけます。ご協力をお願いいたします。

各地域の郵送予定及び返送期日

	郵送予定	返送期日
国見地域	6月下旬	7月末日
国東地域	9月中旬	10月末日
武蔵地域	7月下旬	8月末日
安岐地域	10月中旬	11月末日

### 問い合わせ

市民健康課 介護保険班  
国見総合支所 地域市民健康課  
武蔵総合支所 地域市民健康課  
安岐総合支所 地域市民健康課  
市民健康課 包括支援班

☎0978-72-5166  
☎0978-82-0800  
☎0978-68-1112  
☎0978-67-1114  
☎0978-68-0247

## ふれあい市長室がスタートしました

市長が市役所を出て、市民の皆さんからご意見・ご提言を直接お伺いする「ふれあい市長室」の第1回目を、5月18日(水)、いこいの村国東ロビーで開催しました。

当日は、東日本大震災支援活動を行う市民グループS. E. P (Save East Project 代表・中園彰三さん)の会員の皆さんなど12人から、国東市の活性化に向けての意見が多数出されました。



問い合わせ 秘書広報課 ☎0978-72-1111 (内線203・204・205)

5月23日から、新しく川野幸男副市長も就任し、いよいよ、これからという気持ちです。初心を忘れず緊張感を持って頑張っていくと、決意を新たにしています。

私、市長として東日本大震災を受け、市民の皆さんが安心して暮らせる国東市にするために、緊急時における避難場所の見直しや、生命や財産を守るための生命線ともいえる、消防署の建て替え等について、早急に市民の皆さんにお知らせできるように、関係する部署に指示をしています。

いくら科学が進んでも、やはり、自然の力にはかないません。我が国の長い歴史をひもといてみても、折々の為政者達は、治める国の大小を問わず、治山、治水に心を砕いてきました。政の根本は、山を治め、水を治めることだったのです。

感謝、感謝です。国東市長 三河 明史

市長室から  
こんにちは

5月  
24日

国東市長 三河 明史

## 梅雨どきを控え災害対策は万全ですか？

大雨や強風などによる災害から身を守り、災害による被害を最小限に食い止めるには、日ごろから準備をしておくことが大切です。

最新の気象情報に注意を払う習慣を身につけるとともに、家庭や地域で非常時の避難場所や非常持ち出し品を確認して災害に備えましょう。また、不安や危険を感じたら早めに避難しましょう。



### 雨に注意しましょう

土砂災害の多くは雨が原因で起こります。長雨や大雨で危険だと思ったら、早めに避難しましょう。1時間に20ミリ以上、または降り始めてから100ミリ以上の降雨量になったら、十分な注意が必要です。

### 逃げ方を覚えましょう

土石流は速度が速いため、流れを背にして逃げたのでは追いつかれてしまいます。土砂の流れる方向に対して直角に逃げるようにしましょう。

### 避難場所を決めておきましょう

日ごろから家族全員で避難場所や避難する道順を決めておきましょう。災害が起きた時、家族全員が一緒にいるとは限りません。そんな時でもあらかじめ避難場所を決めておけば安心です。

問い合わせ 総務課 総務班 ☎0978-72-5160

## 急傾斜地崩壊対策事業のお知らせ

国東市は急峻な地形が多いことから、集中豪雨、台風等により自然災害を受けやすい環境にあります。災害を未然に防止し、安心して生活ができるように、危険な箇所については、県や市が「急傾斜地崩壊対策事業」により崩落防止工事を行っています。

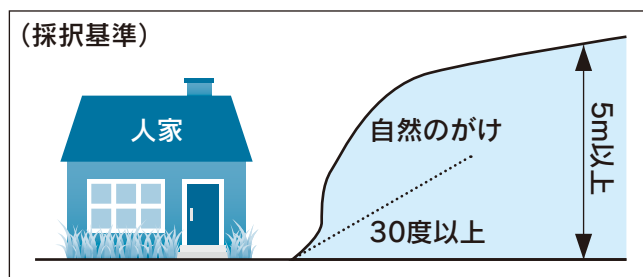
### ①急傾斜地崩壊対策事業とは

急傾斜地崩壊対策事業は、がけ地に近接した場所に住む皆さんの生命を守るために実施される事業です。本来は、その土地の所有者や管理者などが個々において工事をしなければなりません、それを行うことが困難または不適當な場合には、県や市が代わりに施工することができます。

### ②急傾斜地対策事業の主な採択基準

急傾斜地崩壊対策事業が実施できる主な条件は次のとおりです。

- 急傾斜地の勾配が30度以上、  
高さが5m以上あるもの
- 急傾斜地の崩壊により、  
人家に危険が生じるおそれがあるもの
- 自然のがけであること



※その他の採択基準や、受益者負担など詳しくはお問い合わせください。

問い合わせ 建設課 工務班 ☎0978-72-5169

# 国東市津波避難場所一覧表

ふだんから家庭や職場のみなで避難場所や道順を確認しておきましょう

市では、東日本大震災を受けて、津波発生時に緊急避難する場所を設定しました。

今回は、津波避難場所のみ掲載しています。その他の風水害等の場合の避難場所等についてはホームページ等でご確認ください。(津波避難場所の標高は区長回覧でお知らせします)

国見町分	
行政区	津波避難場所
岡	岡地区公民館／大光寺
浦手	岡地区公民館／赤崎社
鬼籠	普門寺／円浄寺
櫛海	山神社／伊美小学校体育館
東中	東中公民館／伊美小学校体育館
西中	西中公民館／伊美小学校体育館
川西	双国高校体育館
浜中	双国高校体育館
本城	本城集会所／双国高校体育館
下櫛来	櫛来中央公民館／伊美小学校体育館
古江	櫛来中央公民館／伊美小学校体育館
下岐部	くにみ苑／中岐部公民館
小熊毛	小熊毛公民館／くにみ苑
大熊毛	龍潜寺／日吉社／向田高齢者活動支援施設「ふれあい」
向田	向田高齢者活動促進施設「ふれあい」

武蔵町分	
行政区	津波避難場所
池ノ内	石田農園／徳丸俊文前広場／小林宏幸裏の道 木村安恵前の道／徳丸忠敬裏の広場／堀輝克前の道
内田	鶏舎跡地／不動様／裏山／山神様
花山団地	花山公民館
藤本	B&G海洋センター／美郷
古市下	
古市上	
糸原下	月山団地広場
糸原上	
南糸原	南糸原公民館
小城	宝命寺
成吉	円明寺／厚田牧場／武蔵中学校／弘法様
今市	武蔵多目的グラウンド／美郷／武蔵中学校
手野下	展望台
手野上	武蔵野球場

国東町分	
行政区	津波避難場所
中村	来浦活性化センター
浜陽	
浜陰	
奈良原	検討中
深江	クリーンセンター
塩屋	
堅来	石神社／稲田姫神社／秋葉社／近くの前山裏山／観音様
柳	簡易水道水源池／羽田新池北側
富来浦手	簡易水道水源池
松原	畜産公社／萬弘寺
浜崎	丸山
富来	富来区公民館
大恩寺	大恩小学校
藁藁	大山神社
岩屋	熊野社／東光寺
田深	検討中
北江	国東自動車学校／国東中学校
新栄	新栄生活改善センター
吉木	吉木公民館
川原	桜本宮神社
今在家	今在家上の台／桜町／本町／横町／秋葉
興導寺	国東高等学校
小原	大上宮様
黒津	黒津公民館
上小原	石生弁天様／野在各裏山
下治郎丸	下治郎丸公民館
綱井	旭日小学校
重藤	黒雄神社

安岐町分	
行政区	津波避難場所
久末	旧朝来小学校体育館
矢川	中ノ川神社／山浦農事集会所／矢川公民館
掛樋	掛樋公民館／小野地区公民館
瀬戸田上	安岐中央公民館
西小川	宮地様
成久	上野／西山／安岐中央公民館
中園	市役所安岐総合支所／成久上野の山
上馬場	大儀寺
下馬場	観音堂
下原西	下原西区コミュニティセンター
下原上	原口住宅／安岐小学校／市民病院
下原港	安岐小学校／市民病院
下原中	安岐小学校／安岐体育館
下原下	
下原北	安岐体育館
塩屋第一	13区公民館／14区公民館／15区公民館
塩屋第二	13区公民館
下山口	城越峠／妙見山／空港道路／上野部落
西本	木野地区

## 問い合わせ

**総務課 総務班** ☎0978-72-5160  
**国見総合支所 地域総務課** ☎0978-82-1111  
**武蔵総合支所 地域総務課** ☎0978-68-1111  
**安岐総合支所 地域総務課** ☎0978-67-1111

5月  
5日



### 弥生のムラで端午の節句

子どもたちの健やかな成長を願う「端午の節句・弥生のムラから初誕生」が5月5日(木)こどもの日に、弥生のムラで行われました。餅ふみや餅かるい、物選びや泣き相撲があり37人の赤ちゃんが参加しました。

赤ちゃん全員に、初誕生のお祝いとして、色紙の折箱に入れた勾玉や素焼きの鯉人形、紅白ハチマキなどの記念品が贈られました。



### み仏の里ウオーキング

5月14日(土)・15日(日)「第7回み仏の里ウオーキング大会」が開催されました。14日は安岐総合支所から、田原淳の生家や重光葵に関する遺品を展示する山溪偉人館などを巡る2コース、15日は、黒津崎お祭り広場から萱島酒造や重藤海岸を巡る2コースで行われ、両日で約90人が参加し、さわやかな汗を流しました。

5月  
14日 5月  
15日



安岐町の実際寺

5月  
11日



### 国東塔の解体修理現場に興味しんしん

5月11日(水)、来浦小学校(鹿島幹男校長)の児童23人が国東町岩戸寺の国東塔解体修理現場を見学しました。

国指定重要文化財の宝塔は、造られてから700年以上がたち、傷みが激しかったことから解体修理を行っています。

解体された国東塔を前に、市職員と文化財調査委員の郷司信義さんが、宝塔の特徴や修理の内容について子どもたちに説明しました。

講演する渡辺さん

4月  
29日



### 大盛況の国東鉄道ものがたり

4月29日(金)、弥生のムラ・国東市歴史体験学習館で、「国東鉄道ものがたり展」記念講演会が行われました。日本ペンクラブ会員の清原芳治さんと、大分交通(株)杵築営業所OB会副会長の渡辺廣幸さんが国東鉄道の歴史や思い出について講演しました。

また、5月22日(日)、国東鉄道遺構見学会が開催され、57人の参加者は、鉄道友の会九州支部の田口雅延さんの説明に熱心に耳を傾けていました。この展示会は、7月18日(月)まで行われ、OB会や市民の皆さんが保存していた写真や運賃表などが展示されています。

国東バスターミナルの敷地柵として再利用されている国東鉄道のレールを見学

5月  
22日



5月  
11日



## 興道寺老人クラブが防災研修会

5月11日(水)、国東町鶴川の興道寺老人クラブ(石丸義則会長)が興道寺公民館で防災研修会を行いました。市総務課と福祉事務所の担当職員が講師になり、地震や津波から身を守るために必要な知識を説明しました。また、緊急時に高齢者などが安全な避難が行えるように、日ごろからの備えが大切ということを研修しました。

## こんな支援もあるよ!! 東日本震災支援チャリティーイベントを開催

5月22日(日)、S. E. P(Save East Project 代表・中園彰三さん)主催の東日本震災支援チャリティーイベントが、黒津崎お祭り広場で開催されました。

福島産のお米を使ったお弁当を販売して、収益の一部を義援金に充てる「国東B-1バトル」では、市内27店舗からオリジナル弁当約550食が販売されました。その他にも、救助犬のデモンストレーションやダンスショー、湖本恭子さんのコンサートなど多彩な催しが行われました。



5月  
22日

4月  
24日



(左から)福田さん、渡辺さん、三河市長、松本会長

## 安心して暮らせる上治郎丸区をめざします!!

黄色い旗を玄関先に掲げることで、近隣の人がお互いに安否を確認しあう「黄色い旗運動」の旗の贈呈式が、4月24日(日)、国東町上治郎丸区(小山田高己区長)で行われました。国東市ボランティア連絡協議会(松本保会長)と国東市社会福祉協議会(会長・三河明史市長)が、誰もが安心して暮らすために「声をかけ、支えあい、助け合うきっかけ作り」を目的に推進しています。

贈呈式では、同地区のふれあいネットワーク会議議長の渡辺正夫さんと老人クラブ副会長の福田百合子さんに旗が手渡されました。

## 矢野重隆さんが厚生労働大臣特別表彰を受賞

民生委員・児童委員として長年にわたり活躍され、昨年退任された矢野重隆さん(国見町鬼籠)が厚生労働大臣特別表彰を受賞しました。

5月16日(月)、市役所で伝達式が行われ、三河明史市長から表彰状が手渡されました。矢野さんは、平成7年から15年の長きにわたり、地域福祉の向上に尽力され、その功績が認められての受賞となりました。

(左から)矢野さん、三河市長



5月  
16日

5月  
23日



## つるがわの地域おこしに50人

5月23日(月)、国東町鶴川の今在家公民館で、つるがわ地域おこし協議会(小田高章会長)主催の講演会が、会員や地域の方など約50人が参加して行われました。三河明史市長が講師を務め、市役所の組織改革の内容や産業振興対策など、今後の市政の取り組みについて話しました。

## “不法投棄”は法律で禁止されている犯罪です!絶対にやめましょう。

緑豊かな自然に恵まれた国東市。しかし、海岸や道路沿いには空き缶などが捨てられ、人目のつかない農道や林道の奥などには家電製品や家庭ごみなどの不法投棄が後を絶ちません。

不法投棄は、豊かな自然と景観を損なうだけでなく、地下水の汚染など、生活環境を悪化させる重大な犯罪です。

不法投棄は法律で禁止されており、**「違反した場合は5年以下の懲役もしくは1千万円以下(法人の場合は3億円以下)の罰金又はその併科に処せられます。」**

なお、自分の土地にであっても、ゴミを捨てることは禁止されています。定められたルールに従ってゴミの適正な処分をお願いします。

### 不法投棄を見かけたら

市では、国・大分県・警察などと連携して不法投棄の防止に向けて取り組んでおります。

不法投棄を見つけたら、『不法投棄者の特徴や車両のナンバー、投棄された場所、廃棄物の種類など』を下記通報先まで通報をお願いします。なお、不法投棄された廃棄物は現状のまま通報してください。



#### 通報先

国東警察署 ☎0978-72-2131 (または所轄の警察官駐在所)

東部保健所 国東保健部 ☎0978-72-1127

環境衛生課 ☎0978-72-9001 (または、各総合支所地域市民健康課)

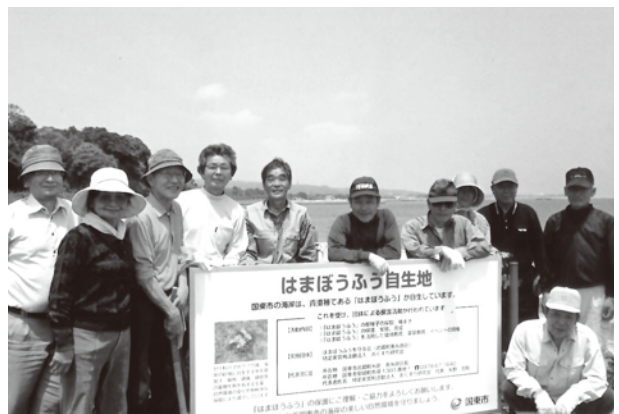
問い合わせ 環境衛生課 ☎0978-72-9001

## 「はまぼうふう」保護の看板を設置

国東市の海岸には、貴重種である「はまぼうふう」が自生しています。しかし近年、自然環境の変化や採取などによりその数は減少しています。

これを受け「はまぼうふうを守る会(武蔵町南糸原区)」「NPO法人おくすり研究会(矢野忠則代表)」の2団体が保護活動を行っています。

市では活動を支援するために、武蔵町糸原のマリンピアむさしに、はまぼうふう保護について協力をお願いする旨の看板を設置しました。

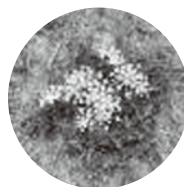


はまぼうふうを守る会の皆さん

セリ科ハマボウフウ属

海岸の砂地に自生する多年草

発汗、解熱などの薬理作用を有する生薬



## さわやかサマースタイルキャンペーンを実施中です

夏のビジネススタイルとして「COOL BIZ(クール・ビズ)」が提唱され、軽装勤務が推奨されています。

今年は東日本大震災の影響により更なる節電の必要性があることから、全国的に例年よりも実施期間が延長されています。

国東市でも、5月23日(月)から10月31日(月)まで、ノージャケット・ノーネクタイの軽装にすることで、節電に取り組めます。皆様のご理解とご協力をお願いいたします。

## 国東市の日本脳炎予防接種についてお知らせ（平成23年5月時点）

日本脳炎とは、日本脳炎ウイルスによっておこるウイルス感染症であり、人に重篤な急性脳炎を起こす病気です。その予防のためのワクチンという事で、日本脳炎予防接種があります。

日本脳炎予防接種は、平成17年度以降、ワクチン接種後の重篤な副作用の事例が発生したことにより、日本脳炎ワクチン接種が差し控えられてきました。しかし、国より接種勧奨の通知があり、それを受け、市では次のとおり予防接種を行うようになりました。

※今後スケジュールが変更になっていく場合があります。

基本スケジュール 対象者 (接種当日・接種年度内年齢)	第1期初回		第1期追加	第2期
	1回目	2回目		
年度内4歳になる方 (平成19年4月1日～平成20年3月31日生まれ) ※国東市民病院では接種できません。	平成23年度 集団接種 (各保健センター)	平成23年度集団接種 (各保健センター) (1回目から6日から28日の間隔をおいて接種)	平成24年度 集団接種予定 (各保健センター)	小学校4年生 相当年齢時に接種
年度内5歳になる方 (平成18年4月1日～平成19年3月31日生まれ) ※国東市民病院では接種できません。	平成22年度 接種済み	平成22年度 接種済み	平成23年度 集団接種 (各保健センター)	小学校4年生 相当年齢時に接種
年度内10歳になる方 (小学校4年生) (平成13年4月2日～平成14年4月1日生まれ)	各小学校にて接種、 もしくは各保健センターにて 接種となります。		すでに第1期初回が 接種済みの対象者は 各小学校・各保健センターにて 接種できます。	市民病院もしくは、 市外医療機関で 接種できます。

上記以外の対象者である、平成7年6月1日～平成19年4月1日生まれの方で、6カ月以上20歳未満の間に、日本脳炎予防接種を希望する方は、国東市民病院または、市外医療機関にて無料で接種できます。(市外医療機関については、国東保健センターまで問い合わせください。)

※集団接種の日程につきましては、個別にお知らせします。

### 国東市民病院への 予約時の注意点

・月曜日から金曜日の9時から16時まで、電話にて予約をしてください。  
(予約時には、前回接種している予防接種名とその接種日を伝えてください。)  
※集団接種対象者以外の方のみ市民病院での接種可能となります。  
TEL:0978-67-1211

※不明な点については、下記問い合わせ先へ連絡してください。

## 毎年6月4日～6月10日は「歯の衛生週間」です

### みがこうよ 未来へつなげる じょうぶな歯



国東市では、国東市健康づくり計画の中で

- なんでんかんでん よう噛むでえ
- 歯とお口の健康は すべての健康の第一歩  
をスローガンに掲げています。

- \*年に1回は歯科健康診査を受けましょう。
- \*毎食後の歯みがき習慣を身に付けましょう。
- \*硬いものをよく噛んで食べるようにしましょう。

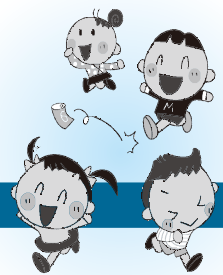
## 「にこにこ子育て広場」にきてみませんか？

「にこにこ子育て広場」では、子育ての不安や悩みをお母さん同士で話したり、親子が遊びながら交流できる場になっています。子どもさんの身体測定もできるので成長をみることもできます。「断乳や卒乳をしたい・・・」「夜泣きがひどい・・・」など普段気になっていることや不安に感じていることを話し合いませんか？ママ友達を作りたいという方もぜひお越しください！(日程等は子育てカレンダーをご覧ください)

問い合わせ 国東保健センター ☎0978-73-2450

### お詫びと訂正

市報くにさき5月号8ページ掲載のがん検診が無料で受けられる方の60歳の欄に誤りがありました。正しくは、乳がんのみとなります。お詫びして訂正いたします。



## 東日本大震災から学ぼう

— 根本的な心理現象を垣間見ることが出来る —

連休を利用しての列車の旅で手にした週刊誌の記事の、「がんばって」という「な！」が目にとまった。

「大震災から2カ月が過ぎようとしているが、『がんばろう！日本』『前を向こう』『二人じゃない』といった善意と応援のメッセージが繰り返し繰り返し毎日流されている。しかし、被災した人たちにとって、これらの言葉は本当に励ましになっているのだろうか。」という問題提起の内容であった。

被災者の声として、次のようなコメントを載せていた。「当初はとにかく家族や家をなくして茫然自失だったので、何か声をかけてもらえただけで嬉しかった。でも、長引く避難所生活の中で『がんばって』と言われるのも、どうがんばればいいのか。他人事だからこそ、そんな風に見えるんだって、正直ムカついてくる」(30代男性)

「福島の人には、放射能のことで差別を受けるという話も聞きますし、もしかして私の仕事が全然決まらないのもそのせいなんじゃないかって疑心暗鬼になります。



▲被災地に送られた寄せ書き

期待をもたせるような言葉はもういりません。「二人じゃない」なんて甘いことよりむしろもう「ダメならダメ」とはつきり言うてほしい(山形に避難して毎日ハローワークに通っている福島の50代女性)

全国的にお母さん層を中心に好評であると言われる「あいさつの魔法」のCMについても、避難所生活を送る人には辛い歌だという。「テレビであの歌が流れたらすぐ消す。あのCMを見るとオレの目の前で津波に巻き込まれて行った家族の姿がよみがえるんだ。(楽しい仲間が増えていくCMだが) こっちは周りの人間がどんどんいなくなっただから」(40代男性)

日本人一人ひとりがこの未曾有の危機を我が事として捉え、「がんばろう日本」と口にすることは大切だ。しかし、「非被災者」が「被災者」に同じ言葉を語りかけた瞬間、意味合いの違ったものになってくる。家族や家を失った「被災者」と地震や原発の恐怖に怯えながらもこれまでとほぼ同じ暮らしをしている私たち「非被災者」との間にはどうしようもなく埋まらない溝(体験した者にしかわからないことがら)があり、一片の悪意がなくとも、どうしても「上から目線」を帯びてしまう。それを複雑な思いで受け止める被災者もいることに、私たちは鈍感であってはならない。マイノリティーであることを売りにして大統領になったオバマさんも、ウサマ・ビン・ラーディン掃討作戦にアパッチ族リーダーだった「ジェ

ロ二モ」の名を使い、利益優先で衛生管理を無視しユツケ事件を起こした焼肉店、安全神話を掲げ原子力政策を推進した多くの関係者等々いかに鈍感なことか。

しかし、きつい・つらい思いを共有しようとして現地に入り懸命に努力している「非被災者」(一般ボランティア、芸能界、スポーツ界、天皇家等々)もたくさんいるし、それに力づけられ復活へのエネルギーを沸かせている「被災者」も大勢いることが心強い。人間一人ひとりに「深い想像力」と「厚い思いやりの心」が今こそ問われている。「非被災者」と「被災者」を「差別する人」と「差別される人」に置き換えると、まさに「人権」を考える根本的な心理現象を垣間見ることが出来る。

文責 生涯学習課 長木

### 第4回国東市隣保館まつり

#### 「JUNJUNの川柳」応募作品

二人してこころ通わす夕げどき

国東町 清原 崇敏

声かけは

あなたのそばにいるあかし

武蔵町 齋藤 颯

### お知らせ

#### ☆同和問題学習会 (隣保館)

5月27日(金) 午後2時~4時

問い合わせ 国東市隣保館

☎0978-68-1722



# こんにちは! 男女共同参画班です



「女らしさ、男らしさ」よりも、人として強くやさしく!!

6月23日(木)～29(水)は  
男女共同参画週間です

男女共同参画社会の実現のためには「固定的性別役割分担」意識の見直しが重要とされ、職場・地域・家庭において男女平等を推進しています。「男は仕事・女は家庭」という考え方が「固定的性別役割分担」意識の例です。昨年2～3月に実施した国東市人権意識調査では「女性は仕事を持つのはよいが、家事・育児をきちんとすべきである」という問いに賛成・どちらかといえば賛成が併せて62.3%で、女性に家事・育児が期待されています。と同時に「男性は、育児・介護休暇などを積極的にとるべきである」では賛成・どちらかといえば賛成が併せて64.9%、また「男性は、家事や育児の時間をもっと増やすべきである」では賛成・どちらかといえば賛成が併せて67.0%と男性にも家事・育児が期待されています。

女性も男性も、日々、このような期待に添えるべく努力していると思うのですが、「よき妻、よき母」や「よき夫、よき父」の理想像で自分や相手を縛り、家事や育児をきついものにしていませんか? 「よき妻・よき夫、よき母・よき父」よりも「よきつれあい、よき親」として、「女らしさ、男らしさ」よりも人として強くやさしく、余裕と自信をもって毎日を過ごしたいものです。

## 報告 第12回彼と彼女のハッピーライフ講座 3組のカップルが誕生しました!!

4月17日(日)、弥生のムラ・国東市歴史体験学習館で「第12回彼と彼女のハッピーライフ講座“あつあつピザとお花見ウオーキング”」を開催しました。市内外から男性10人女性7人の計17人が参加して、ラジオパーソナリティーの佐藤恵美さんの司会でゲームを交えた自己紹介が行われました。続いて、市文化財課職員の指導で、石窯を使った本格ピザづくりを体験しました。ピザ生地好みの具をのせて、石窯で約2分間焼くと本格ピザが焼きあがります。



交流会では、フィーリング投票でカップルが3組誕生しました。この講座での出会いがよき縁となるよう願っています。

※第13回彼と彼女のハッピーライフ講座(未婚の方対象)を8月6日(土)に実施します。  
マリンピアむさしでサンセットクルージングを予定しています。詳しくは7月号でご案内いたします。

募集

**「第1回 国東女性塾」を開催します!**  
女性リーダー育成とネットワークづくりを目指します

女性限定の  
講座です

講師

NPO日本交流分析協会准教授 藤田博文さん

演題

「女性リーダーとしての資質を発揮し、地域の課題を探る(仮題)」

とき

7月6日(水)午後2時30分～4時30分

ところ

アストくにさきマルチホール

参加者

市内在住・市内勤務の女性(定員30人)

参加費

無料

申し込み

6月30日(木)まで 下記へ電話またはFAXでお申し込みください。

※意見交換会があります。※託児サービスがあります。(1歳以上の未就学児)下記へお申し込みください。

問い合わせ

国東市人権・同和对策課 男女共同参画班  
☎0978-72-0354 FAX0978-72-0357  
E-mail jinken-dowa@city.kunisaki.lg.jp



## 新着図書のご案内

### 国見図書館

#### 『みちよくれ大分』 『大分のおいしい手みやげ』

市内どこの図書館にも郷土資料コーナーがあるのをご存じでしょうか？ここには大分県や国東に関する資料を集めています。

今月はその中から2冊ご紹介しします。まずは県内を18市町村別に紹介した『みちよくれ大分』。県内を巡るガイドブックとして最適です。くにさきは「大分の空の玄関口」と紹介され、おすすめの逸品に「太刀重」が選ばれています。

もう一冊は『大分のおいしい手みやげ』。定番の和洋菓子はもちろん、お寿司や珈琲まで紹介されています。手土産にせずとも自分で食べるのもアリですよ？！

温泉ガイド等もそろっておりますので、郷土資料コーナーもご利用ください。掘り出し物が見つかるかもしれませんよ。

### くにさき図書館

#### 『野宿入門』 かとうちあき(著)

「野宿」という言葉の自由な響きに魅かれて、この本を手に取りました。本当の野宿は、経験したことがありません。けれども、学生の頃、友だちと夜行列車で旅行をしていて、あまりの眠さに公園の芝生でぐっすり眠った解放感を覚えています。

この本では、野宿をこよなく愛する20代女子が、野宿の魅力、快適な野宿の方法を伝授してくれています。感心したのは、他人を驚かさないうに気を使いながら野宿している点でしょうか。「野宿をしている公園でラジオ体操をしていたら参加する」「巡回のおまわりさんと仲良くする」「缶ジュースの段ボールは薄いので寝苦しい」などなど。役に立つ情報も、役に立たない情報も、満載で大変おもしろい本です。

### 武蔵図書館

#### 『おばあちゃんのこもりうた』 西本鶏介(著)

おばあちゃんの子守唄一みなさんにはどんな思い出がありますか？

私事ですが、祖母におんぶをされて子守唄を聞きながら眠っていた思い出があります。

すずちゃんも、おばあちゃんが子守唄を歌ってくれます。その大好きなおばあちゃんが風邪でねこんでしまいました。すずちゃんは看病しながら、その子守唄を歌います。すると、いつの間にかおばあちゃんは赤ちゃんになって夢の中に…。

大好きだから、ずっとそばにいてあげる。

子守唄がつなく、家族のぬくもりを描いた作品です。

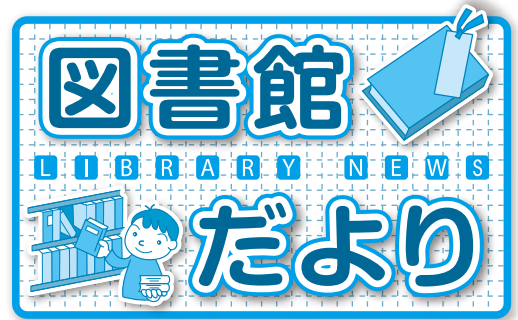
### 安岐図書館

#### 『甲子園がくれた命』 中村計(著)

野球が好きで甲子園出場を目指していた山崎福也(やまさきさちや)君は、入学試験の目前で、脳腫瘍が見つかります。腫瘍ができた場所は手術が難しく、成功しても障がいが残る危険性がありました。

甲子園出場の夢はおろか、いつまで生きられるか分からなくなった福也君。「なんでぼくがこんな目に…」[また野球できるかな]そんな不安を抱きながらも、家族や監督、先生から勇気をもらった彼は、手術を受けます。果たして手術は成功し、甲子園に出場できるのでしょうか？

野球がやりたいという福也君の一途な想いと、彼を支える周囲の人々を通して、命の大切さを感じる1冊です。



開館時間 午前10時～午後6時

#### 図書館カレンダー 6月

日	月	火	水	木	金	土
			1	2	3	4
5	6	7	8	9	10	11
12	13	14	15	16	17	18
19	20	21	22	23	24	25
26	27	28	29	30		

□ は休館日。

30日(木)は資料整理のため休館です。

#### 問い合わせ

国見図書館 ☎0978-82-1585

くにさき図書館 ☎0978-72-3500

武蔵図書館 ☎0978-69-0946

安岐図書館 ☎0978-67-3551

## 図書館行事のご案内

### 国見図書館

#### おはなしひろば

10日(金) 午前9時30分～ 熊毛幼稚園・保育所

11日(土) 午前9時30分～ 国見図書館

24日(金) 午前9時30分～ 竹田津幼稚園・保育所

### くにさき図書館

#### おはなし会

12日(日) 午前10時30分～

25日(土) 午後2時～

### 武蔵図書館

#### おはなしへや

8日(水) 午後3時30分～

18日(土) 午後3時～

22日(水) 午後3時30分～

7月2日(土) 午前10時30分～

### 移動図書館 吉広地区

16日(木) 午後1時30分～2時

### 安岐図書館

#### ひまわりのへや(おはなしと工作)

11日(土) 午前10時30分～

Magazine

# 情報

コーナー

- 国東市役所 ☎(0978)72-1111(代)
- 国見総合支所 ☎(0978)82-1111(代)
- 武蔵総合支所 ☎(0978)68-1111(代)
- 安岐総合支所 ☎(0978)67-1111(代)
- 国東市消防本部 ☎(0978)72-1101
- 国東市民病院 ☎(0978)67-1211(代)

## 催し

岩澤重夫・河合誓徳 作品展

**期 日** 6月26日(日)まで  
**場 所** 大分県立歴史博物館(宇佐市)  
**観覧料** 無料  
**休館日** 毎週月曜日  
**開館時間** 午前9時〜午後5時(入館は4時30分まで)  
**問** 大分県立歴史博物館 ☎0978-37-2100

## ソニーセミコンダクタ九州(株)大分TEC夏祭り

**日 時** 7月16日(土) 午後5時30分  
**場 所** ソニーセミコンダクタ九州(株)敷地内(国東町小原)  
**内 容** ●TOMOダンススクール・内田太鼓保存会による公演 ●海賊戦隊ゴーカイジャーショー ●お笑い番組で大人気! 「響」爆笑コント ●お楽しみ抽選会! ※ペット同伴のご来場は、ご遠慮願います。また、駐車場に限りがありますので、車の乗り合わせをお願いします。  
**問** ソニーセミコンダクタ

九州(株)大分テクノロジセンター ☎0978-72-2511

## お知らせ

人権擁護委員に委嘱された方々を紹介します

4月1日付で法務大臣から次の方たちが人権擁護委員の委嘱を受けました。任期は、平成26年3月31日までの3年間です。

人権擁護委員は日常生活の中で人権尊重の社会の実現を図るとともに、人権侵害による被害者を救済し、人権を擁護していくという役割があります。(敬称略)

氏名	住所	委員区分
足立和久	国東町綱井	再任
藤原敏郎	国東町鶴川	再任
安田正文	国東町来浦	再任
吉武祥宏	国東町東堅来	再任
田吹眞治	国東町岩屋	新任

**問** 人権・同和対策課 ☎0978-72-0354

## 狩猫に関する注意とお願い

市では、シカ・イノシシ等の鳥獣による農作物への被害が増大しているため、一年を通じて有害鳥獣の捕獲・駆除を実施しています。入山者の皆さんへ

○有害鳥獣の捕獲のため、狩猟者が入山します(特に休日等)。一般の入山者も注意して、お互いに事故のないようにしましょう。  
 ○黄色等の明るい服を着るなど、なるべく目立つ服装で入山し、事故防止にご協力ください。白いタオルはシカと間違いやすいので注意してください。

**問** 林業水産課 ☎0978-72-5198

## 東日本大震災義援金を受け付けています

高齢者や障がい者で、義援金を市役所まで持参できない場合は、ご連絡ください。

区長と福祉担当職員が自宅まで伺います。

※市職員が、ご本人からの連絡なしに、義援金の集金に伺うことはありませんので、ご注意ください。

**問** 福祉対策課 家庭福祉班 ☎0978-72-5164

国見B&G海洋センター プール6月4日オープン

**期 間** 6月4日(土)〜9月11日(日)  
**利用時間** 午前9時〜午後9時(午後5時以降の小中学生以下の利用は保護者同伴)  
**休館日** 毎週月曜日  
**利用料金** 大人(高校生以上)100円 小人(中学生以下)50円  
**問** B&G海洋センター ☎0978-82-0770

## 里親になりませんか 里親制度説明会

**日 時** 6月15日(水) 午前10時〜正午  
**場 所** 市役所 第2庁舎 小会議室  
**参加費** 無料

※お盆やお正月に預かる「トライアル里親」も募集しています。

**問** 大分県中央児童相談所 里親担当 ☎097-544-2016

## 精神保健(うつ病)家族教室

**対 象** うつで治療中の方のご家族  
**日 程** ①6月29日(水)

②7月13日(水)  
2回シリーズ

時間

午後1時30分～4時

場所

大分県こころとからだの相

談支援センター

内容

講義、家族の話し合い

参加費

無料(要事前申込)

申込期限 6月20日(月)

※市報5月号で掲載しましたが、実施日が変更になりました。

申・問 大分県こころとからだの相談支援センター

このころの健康課

☎097-541-5276

## 募集

国東市民病院 職員募集

【正規職員】

正看護師(45歳以下)

【臨時職員】

①看護師

②医療事務

③医師事務作業補助者

④看護事務作業補助者

⑤事務宿日直要員

応募期限 6月20日(月)

申・問 国東市民病院 庶務課

☎0978-67-1211

国東高等学校「園芸ふれあい講座」受講生募集

実施時期 7月～12月

場所

国東高等学校 農場

募集人員 40人

申込期限 6月17日(金)

受講料 無料

講座内容 盆栽・野菜・草花・果樹・食品製造

申・問 国東高等学校 園芸ふれあい講座担当 小俣

☎0978-72-1325

まなびの広場「サイエンスフェスタ」参加者募集

日時 7月24日(日)

午前10時～午後3時

場所 大分県立社会教育総合センター(別府市野

口原3030-1)

対象 小学3～6年生

内容 観察や実験などを取り入れた科学教室

参加料 無料

申込期間 6月20日(月)～7月11日(月)

教室別に先着順、定員になり次第締切ります。

申・問 大分県立社会教育総合センター

☎0977-22-7763

ホームページ

<http://www.oitall.jp/ldc/>

「夏の夜まつり」懸賞踊り参加者募集

期日 8月15日(月)

場所 武蔵港特設会場

懸賞踊り「ふるさと武蔵」

「恋模様」

申込方法 チーム名、人数、代表者名、連絡先を明記して、実行委員会まで申し込み。

申込期限 7月9日(土)

講習会 7月9日(土)・武蔵西小学校体育館、10日(日)・武蔵B&G海洋センター(いずれも午後7時～9時)

申・問 夏の夜まつり実行委員会(武蔵町商工会館)

☎0978-68-0485

FAX 0978-68-0814

## 試験

平成23年度大分県調理師試験

試験期日 8月10日(水)

試験会場 別府大学

願書受付期間 6月13日(月)～17日(金)

問 大分県東部保健所(国東保健部)

☎0978-72-1127

国家公務員中途採用者選考試験

受験資格 昭和46年4月2日から昭和57年4月1日までに生まれた方

受付期間

6月21日(火)～28日(火)

1次試験 9月4日(日)

問 人事院九州事務局

第二課試験係

☎092-431-7733

## 講習

平成23年度

初心者狩猟免許講習会

期日

網猟・わな猟 7月16日(土)

第一種銃猟・第二種銃猟

7月17日(日)・18日(月)

時間 いずれも午前10時～午後4時30分

場所

大分県林業会館(大分市)

受付期間 7月1日(金)～8日(金)※その他の開催日・開催地など詳しくは

お問い合わせください。

講習内容 法令、狩猟鳥獣の判別、猟具の取扱い、実技

受講料 網猟・わな猟、第一種銃猟、第二種銃猟、第一種銃猟及び第二種銃猟は、各々7,000円

申・問 国東市猟友会事務局 吉崎 篤

☎0978-72-0652

甲種防火管理新規講習

期日

7月4日(月)・5日(火)

場所 大分県教育会館

受付期限 6月20日(月)

※その他の開催日・開催地など詳しくはお問い合わせください。

申・問 (財)大分県消防設備安全協会

☎097-537-3125

問 国東市消防本部

☎0978-72-1101

消防設備士試験準備講習

日時 7月24日(日)

午前9時30分～午後5時

場所 大分県教育会館

種別 1類・4類・6類(各甲乙種)

受付期間 6月17日(金)～7月15日(金)

お問い合わせください。

講習内容 法令、狩猟鳥獣の判別、猟具の取扱い、実技

受講料 網猟・わな猟、第一種銃猟、第二種銃猟、第一種銃猟及び第二種銃猟は、各々7,000円

申・問 国東市猟友会事務局 吉崎 篤

☎0978-72-0652

甲種防火管理新規講習

期日 7月4日(月)・5日(火)

ケーブルテレビ番組表

デジタル11・アナログ1

時刻	月~木	金	土・日
6:00	ゴルフクリニック		
6:30	ママわかるっチュ		
7:00	ちよるちよる体操、7:05番組案内		
7:30	7:10文字情報		
8:00	くにさき情報レストラン①(自主制作番組)		
8:30	8:50お知らせ横丁		
9:00	くにさき情報レストラン②(自主制作番組)		
9:30	9:50お知らせ横丁		
10:00	アーカイブ倶楽部(過去の番組を再放送)		
10:30			
11:00	OCTもぎたて情報局(生放送)	週刊ケーブル7(再)	
11:30			
12:00	くにさき情報レストラン①(自主制作番組)		
12:30	12:50お知らせ横丁		
13:00	くにさき情報レストラン②(自主制作番組)		
13:30	13:50お知らせ横丁		
14:00	大分県内のケーブルテレビ制作番組	週刊ケーブル7(再)	
14:30			
15:00	ちよるちよる体操、15:05番組案内		
15:30	15:10文字情報		
16:00	アーカイブ倶楽部(過去の番組を再放送)		
16:30			
17:00	OCTもぎたてプラス ~OITAタウン情報		
17:30	OITA元気ツズ		
18:00	OCT日替わり番組		
18:30	番組案内、18:35文字情報		
19:00	アーカイブ倶楽部	週刊ケーブル7(生放送)	アーカイブ倶楽部
19:30			
20:00	くにさき情報レストラン①(自主制作番組)		
20:30	20:50お知らせ横丁		
21:00	くにさき情報レストラン②(自主制作番組)		
21:30	21:50お知らせ横丁		
22:00	番組案内、22:05文字情報		
22:30			
23:00	OCTもぎたて情報局(再)	週刊ケーブル7(再)	
23:30			
0:00	くにさき情報レストラン①(自主制作番組)		
0:30	0:50お知らせ横丁		
1:00	くにさき情報レストラン②(自主制作番組)		
1:30	1:50お知らせ横丁		
2:00	文字情報		
6:00			

●自主制作番組「くにさき情報レストラン」は、①と②が隔週で土曜日に新しい番組に変わりそれぞれ2週間放送します。

●過去の制作番組を再放送する「アーカイブ倶楽部」は「情報レストラン①」と同じ土曜日に更新し2週間放送します。

●「くにさき情報レストラン①・②」と「アーカイブ倶楽部」の内容は、文字情報・データ放送・市ホームページ・大分合同新聞(国東欄)で確認ください。



国東市ケーブルテレビセンター  
☎0978-73-0200

問 大分地方法務局人権  
担当者 人権擁護委員、  
法務局職員

日 時 6月27日(月)~  
7月3日(日)  
平日午前8時30分~午後7時  
土日午前10時~午後5時  
☎0120-0007-110  
(全国共通/大分地方法務局)

相談内容 学校における  
いじめ、体罰、子どもに関  
する人権問題など

全国一斉子どもの人権  
110番相談強化週間

相談

申・問 (財)大分県消防設  
備安全協会  
☎097-5307-3125

擁護課  
☎097-5322-3368

求人情報

市内で働きませんか?  
従業員を募集中です。

◆国東中央クリニック(給  
食調理員・医療事務・介護  
職員・介護福祉士・理学療  
法士)◆(株)ウエダ薬品  
(販売員)◆むさし整形外科  
科医院(診療放射線技師・  
作業療法士)◆(株)一建工  
業(一般土木作業員)◆ウエ  
ルハウスしらさぎ(看護ス  
タッフ)◆豊洋精工(株)  
(総務経理)◆清幸建設(土  
木作業員)◆大分県農業協  
同組合(国東事業部)(給油

業務)◆メデイケア亀寿苑  
(看護師)◆末綱クリニッ  
ク(看護師)◆山口水道工  
業(株)(水道配管工)◆佐  
藤建設(株)(土木施工管理  
技術者)◆(株)秋田建設工  
業(1級土木施工管理技  
士)◆(株)サンクローバ国  
見工場(肌着製造)◆くに  
さきの郷(介護職)◆アキ  
モト歯科(歯科衛生士また  
は歯科助手)◆ふじがき歯  
科医院(歯科衛生士)◆向  
陽グリーンフーズ(株)(農  
場管理者)◆スーパード  
き安岐店(販売員)◆福永  
胃腸科外科医院(デイス  
ビス介護職員)◆(株)エム  
ケイ企画(コンビニエンス  
ストア店長候補)◆あおぞら

病院(総務職員)◆クリエ  
イションボックス(株)(商  
品加工)◆日本エイム(株)  
大分オフィス(製造オペ  
レーター【請】)◆(株)パン  
フィールド(製造作業【派  
】)  
◆ムサシ石油(有)(販売  
職)◆(株)ティ・エフ・シー  
(窓口受付)◆ソニーセミコ  
ンダクタ九州(株)大分テ  
クノロジーセンター(事務  
職【障】)

以上の求人は5月20日現在  
の国東市関係の一部です。  
他にも多くの求人があり  
ます。詳しくは下記までお  
問い合わせください。直  
接相談室までお越しくだ  
さい。

お詫びと訂正

市報くにさき5月号  
15頁「くらしの情報コー  
ナー」優良運転者を表彰  
します」の記事で、大分  
県交通安全協会国東支  
部の電話番号が間違っ  
ていました。正しくは  
☎0978-73-0021  
でした。お詫びして訂正  
いたします。

問い合わせ  
別府公共職業安定所  
国東地域職業相談室  
☎0978-72-0652

6・7月の休日在宅当番医

月 日	病 院 名	所在地	電話番号
6月12日	国東中央クリニック	国東町北江	73-2200
	定村内科医院	安岐町塩屋	67-2127
6月19日	富来K.クリニック	国東町富来浦	73-3010
	松原医院	武蔵町古市	68-0010
6月26日	ふくだクリニック	国東町田深	72-0168
	メープル尽クリニック	安岐町下原	67-2800
7月3日	松木医院	国東町岩屋	72-0345
	むさし整形外科医院	武蔵町古市	69-0171

6・7月の休日歯科当番医

月 日	病 院 名	所在地	電話番号
6月12日	ざいぜん歯科医院	国東町小原	72-1042
6月19日	岐部歯科医院	国見町伊美	82-0078
6月26日	さいとう歯科医院	安岐町塩屋	67-2980
7月3日	ふじがき歯科医院	国見町伊美	82-1011

※休日当番医は変更になることがありますので、電話でご確認のうえ受診してください。

国東市民病院(安岐町下原 ☎67-1211)・あおぞら病院(国東町小原 ☎72-0455)は救急指定病院ですので、休日・夜間でも急患を受け付けています。



お悔やみ申し上げます。(敬称略)

4月	20日	国見町赤根	大石 勝也 (73)	5月	6日	国東町北江	前田 日佐男 (98)
		国東町重藤	山下 昇吉 (86)		7日	国東町東堅来	花木 チヨ (99)
	21日	国見町鬼籠	紀 和子 (73)			安岐町瀬戸田	中野 富子 (85)
		国東町赤松	山本 マス子 (72)		8日	国東町田深	岡田 百子 (83)
		武蔵町池ノ内	穴見 榮 (93)			国東町原	堤 淳 (81)
	22日	国見町赤根	野口 リツ (89)		9日	武蔵町志和利	松原 喜代子 (71)
		国見町伊美	江本 勝己 (95)			安岐町明治	園部 一二三 (81)
	23日	国見町西方寺	河野 克己 (83)		11日	国見町岐部	谷野 ツヤ子 (80)
	24日	国東町浜崎	照山 スエ (92)			国見町大熊毛	福田 利直 (83)
		国東町鶴川	宇佐見 キヨ子 (87)			安岐町中園	櫻井 ユキエ (91)
	25日	国東町綱井	小俣 義男 (87)		12日	国東町浜崎	佐藤 フミ子 (85)
	26日	国見町中	都留 アヤメ (93)		13日	国見町大熊毛	藤原 正勝 (63)
		国東町鶴川	中野 智恵子 (93)			国東町東堅来	井手 フミ子 (85)
		安岐町糸永	古庄 スミ (96)			安岐町大添	手嶋 巧 (87)
	29日	国東町中田	中野 重臣 (90)			安岐町明治	河野 エゾ子 (83)
		国東町田深	長峰 久止 (91)		14日	国東町田深	吉田 幸正 (62)
		安岐町瀬戸田	森 義男 (84)			国東町鶴川	吉武 信男 (77)
		安岐町下原	眞邊 力 (88)			安岐町朝来	三浦 實夫 (92)
	30日	国東町東堅来	勝田 豊子 (81)			安岐町下原	谷林 妙子 (79)
					15日	国東町横手	一丸 武男 (83)
	1日	国東町富来浦	栗本 タマエ (94)			安岐町中園	山下 美代子 (59)
	2日	国東町田深	松林 三郎 (91)		16日	国見町野田	後藤 重光 (88)
		国東町綱井	高橋 トミエ (93)			安岐町両子	来 キヌ子 (89)
	3日	武蔵町手野	照山 ユミコ (87)		18日	国東町岩屋	田吹 トヨ子 (84)
	4日	国東町鶴川	吉武 チヨカ (86)		19日	安岐町油留木	中野 トシ子 (79)
	5日	国見町伊美	久保田 勳 (90)				
		武蔵町手野	山下 喜美子 (94)				
	6日	国見町小熊毛	吉武 アサカ (99)				

4月21日~5月20日までの届出分

お誕生おめでとう! (敬称略)

- 4月**
- 13日 国東町小原 宇都宮 <sup>みさき</sup>美咲 (仲蔵・初美)
  - 15日 国東町安国寺 東 <sup>さな</sup>沙菜 (大介・絵理香)
  - 18日 武蔵町池ノ内 中山 <sup>そうし</sup>蒼士 (大介・未央)
  - 安岐町向陽台 早水 <sup>こはる</sup>心桜 (鉄平・遙)
  - 20日 国見町岐部 古森 <sup>かずは</sup>万葉 (義章・理恵)
  - 21日 武蔵町糸原 難波 <sup>さやか</sup>さや香 (隆雄・祥子)
  - 武蔵町向陽台 中本 <sup>もあ</sup>百愛 (友和・園子)
  - 27日 国東町田深 安田 <sup>ななえ</sup>奈菜絵 (考亨・めぐみ)

- 5月**
- 1日 国東町重藤 東 <sup>ゆうり</sup>優俐 (光太郎・史)
  - 3日 武蔵町三井寺 林 <sup>こあ</sup>虎空 (祐希・由里恵)
  - 7日 安岐町中園 西田 <sup>まお</sup>真央 (和弘・みどり)
  - 11日 国東町川原 吉本 <sup>すずは</sup>鈴葉 (清人・望)

( )内は保護者の名前/4月21日~5月20日までの届出分

※「お誕生日おめでとう!」「お悔やみ申し上げます」のコーナーについては、掲載希望の申し出のあった方を掲載しています。



国東市営(公営)住宅  
入居者募集

■ 入居者資格

- 現に同居し、又は同居しようとする親族があること (高齢者・障がい者等は1人でも入居可)
- 現に住宅に困窮していることが明らかであること
- 県民税または市町村民税、公営住宅使用料等を滞納していないこと
- 条例で定める基準の収入であること
- 入居者及び同居者が暴力団員ではないこと

■ 申込手続

入居を希望される方は、印鑑持参の上、**住民票、所得額証明書及び納税証明書**などの必要書類を揃えて、**6月17日(金)まで**に国東市役所建築住宅課又は各総合支所地域建設課へお越しのうえ、お申し込みください。

■ 入居可能日 7月1日(金) 県営住宅は8月1日(月)  
※随時募集は除きます

■ その他

入居資格のある申込者が複数あり、住宅困窮度が定めがたい場合は、抽選とします。

**抽選会及び説明会は、6月20日(月)午後1時30分から国東市役所第2庁舎会議室**で行います。

入居者資格等詳細については、下記までお問い合わせください。

■ 問い合わせ

- 建築住宅課住宅班 ☎0978-72-1111内線198
- 国見総合支所地域建設課 ☎0978-82-1114内線213
- 武蔵総合支所地域建設課 ☎0978-68-1972内線44
- 安岐総合支所地域建設課 ☎0978-67-1119内線243

住宅名	戸数	部屋番号	間取り	家賃(円)	
国見町 八坂団地	3	1B-1-1号	3K	11,900~17,700	
		2B-1-4号	4K	13,800~20,500	
		2B-2-1号		12,100~18,000	
岡団地	1	C-1号	2LDK	21,600~32,100	
夢開団地	1	B棟	3LDK	45,000	
国東町 平床団地	1	1-7号	3K	12,700~18,900	
	1	3-2号	4K	17,400~25,900	
武蔵町 つつじヶ丘団地	1	K-5号	2DK	10,100~15,100	
	1	E-3号	3LDK	17,000~25,300	
	1	8号	3LDK	19,900~29,600	
	1	MR-2-102	2LDK	24,000~35,800	
武蔵グリーンヒル	1	4-2号(单身者用)	1LDK	38,000	
安岐町 川原住宅	1	223号	3LDK	18,200~27,200	
	日向住宅	3	6-3号	3LDK	44,000
			7-3号		
			8-2号		
	かえて住宅	2	213号	3LDK	54,000
223号					
向陽台住宅(安岐)	1	B1-1号	3LDK	56,000	

随時募集(申込時に入居可能日をお知らせします)

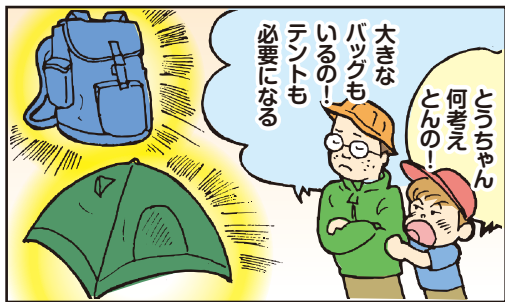
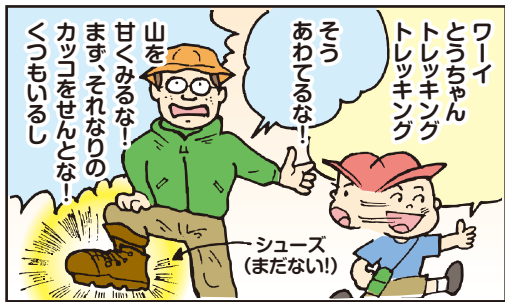
住宅名	間取り	家賃(円)	備考
県営国見	3DK	21,700~32,300	所得制限あり
県営吉木	4K	15,800~23,500	所得制限あり

# 新ガッツだ おまかせくん!

小学校編

作 ロナウジーニョ太郎

No.63



# くにさきの文化財

## 石造国東塔 県指定有形文化財

足曳山両子寺(あしびきさんふたごじ)は、六郷満山中山本寺の1つで、国東半島のほぼ中央の標高約720mにあります。この国東塔の塔身正面には、「奉納如法書写一乗妙法蓮花経」と刻まれています。基礎は三重で第三重の四面にそれぞれ2区に分けて格狭間、台座には複弁8葉の反花が刻まれ、裾のやや細まった円筒形の塔身、笠は照屋根で軒反りも良い形をしています。相輪は請花と1輪を残して上部は欠失していましたが、昭和55年、欠失の部分にあわせて復元しました。各部の形態から鎌倉時代の造立と推察され、総高4.48mの威風堂々たるものです。



指定年月日 昭和46年3月25日  
所有者/両子寺 所在地/安岐町両子

## 峯道トレッキングマップが完成

国東半島で10年に一度行われる荒行「六郷満山峯入り」で歩いた道や、その他の登山道、トレッキングコースを紹介した「峯道トレッキングマップ」を国東市観光協会と豊後高田市観光協会が共同で作製しました。マップには、8コースの登山道と峯入りの主な名所を巡る6コースが収められており、所要時間やコース内の寺院や絶景スポットなどが写真入りで紹介されています。



問い合わせ 国東市観光協会(市役所商工観光課内) ☎0978-72-5168

### ひとのうごき(4月30日現在)

男	15,458人	(△36)
女	16,860人	(△43)
計	32,318人	(△79)
世帯数	13,528世帯	(△3)

### 6月の納税

住民税(1期)・介護保険料(1期)

納期限 6月30日(木)

問い合わせ 税務課 ☎0978-72-5162