



移住促進のための

集落の 教科書

くにさき



良いことも、
わりいことも、
ちゃんと伝えななあ



くにさき

国東はなぜ【くにさき】と読むのか

くにさき

国東の名の由来は、古代に遡ります。

さかのぼ

第12代 景行天皇が、九州の熊襲征伐のため、天皇みずから軍を率いて現在の山口県にお越しになりました。(日本書紀)

けいこう

くまそ

当時の周防国袈婆津から海上をきて、船の上で次のように述べられました。

さばつ

「^か彼の^{さき}見ゆるは、けだし国の埼ならん」

この言葉は

九州を一つの国として海上から見た時にこの半島は国の東の先という事になるな
という意味です。

どうして国埼が生まれ、国前とも呼ばれてきました。

国の東の先である国埼は、やがて国東と書いて【くにさき】と呼ぶようになりました。



目次

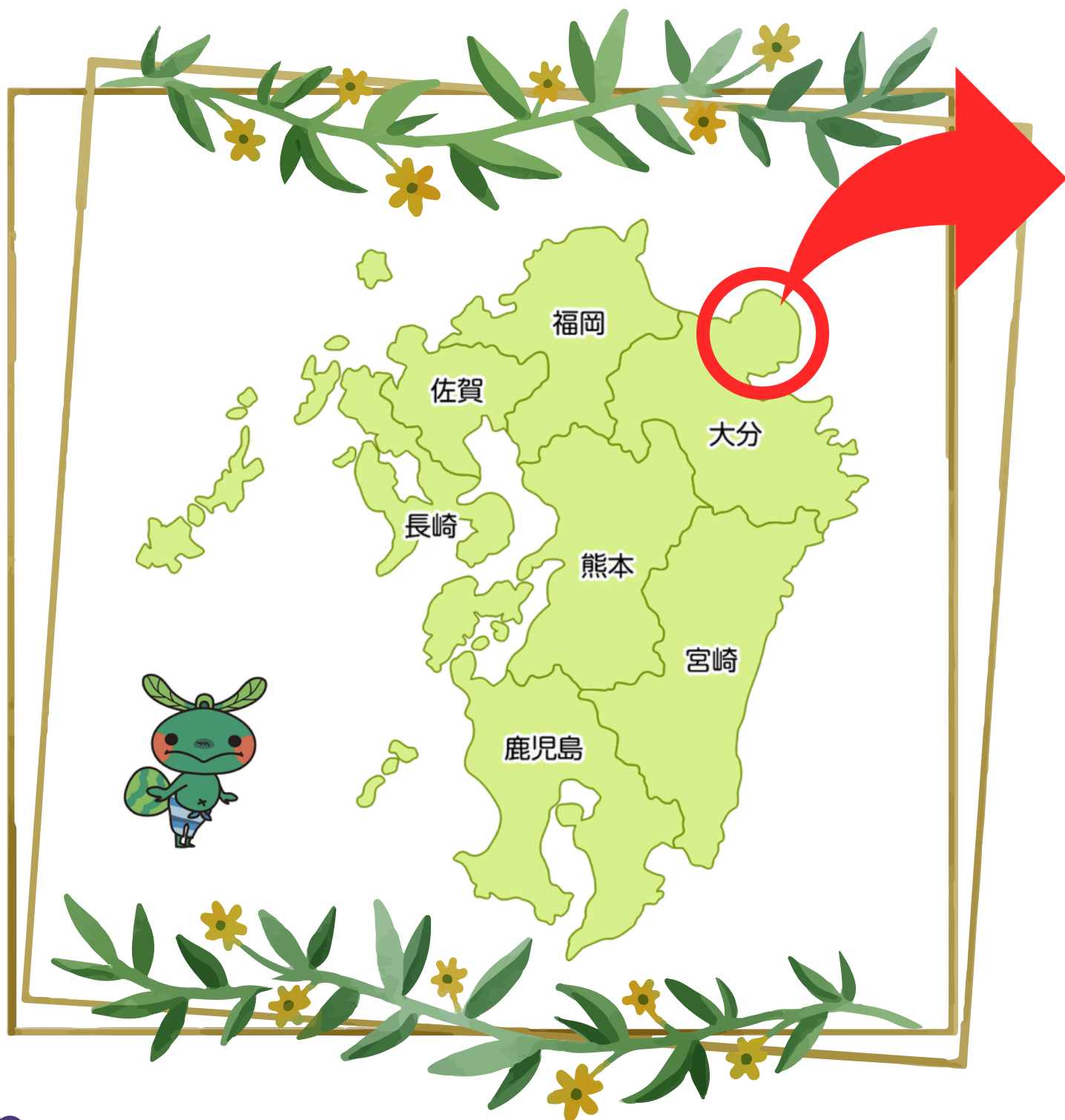
国東半島はどこにある？	----- 4
国東市の全体図	----- 6
国東市について	
• 国東市の概要	----- 8
• 気候・風土について	----- 12
• 歴史について	----- 14
• 世界農業遺産	----- 16
• オリーブ栽培	----- 18
• 文化・風習について	----- 19
• アクティビティ	----- 23
• 住居について	----- 24
• 買い物はどこで？	----- 26
• 交通あれこれ	----- 28
• ライフライン	----- 30
• ゴミ出しについて	----- 36
• 災害時の対応	----- 38
• 医療について	----- 40
• 福祉について	----- 42
• 農地の取得	----- 44
• 子育て世帯へ	----- 46
• お葬式について	----- 54
• お墓について	----- 55

国東市に移住を決めたら	-----	56
国東市に移住したら	-----	57
行政区とは	-----	58
公民館区とは	-----	60
コラム	-----	62
移住者の声	-----	63
編集後記	-----	64



くにさきはんと 国東半島はどこにある？

くにさきはんと
国東半島は、九州の北東に位置する大分県にあります。
大分県北部の拳のような丸い形の半島です。



くにさき

国東市の全体図

くにさきマップ

Kunisaki map


自然あふれる国東市の
さまざまな魅力スポット
をご紹介します。



どこでも
朝日鑑賞
スポット

おしり岩

小城展望公園



国東市について

くにさき 国東市の概要

市章



平成18年3月31日

くにみちよう くにさきまち むさしまち あきまち
国見町・国東町・武蔵町・安岐町の

くにさき
4町が合併して国東市が誕生しました。

令和8年3月に、市政20周年を迎えます。

大分県北部のくにさき国東半島東部に位置するくにさき国東市は、瀬戸内海国立公園やくにさき国東半島県立自然公園、国指定名勝に指定されるなど、ふうこうめいびに風光明媚な自然に囲まれたまちです。

ふたご両子山を頂点とする中央山岳部から放射状に延びる谷筋には田園や里山が広がり、水稻やクヌギの原木によるシイタケ等が栽培されています。しちとうい七島藺（国内ではくにさき国東市のみ生産）やオリーブ、くにさきオイスターなどの魚介類も市の特産品として生産されています。



市の花 菜の花

春を告げる菜の花は、昔から国東半島全域で広く栽培されなじみ深い花です。市政に新しい芽吹きを呼び起こし国東市に春を運ぶ花として、市花に選定されました。



市の木 くすの木

むさしまちみいでら武蔵町三井寺には、樹齢千年以上と伝えられるくすの木があります。市民の皆さんがいつまでも健康で長寿であるようにとの願いを込めて選定されました。



市鳥 ★ キジ

日本の国鳥でもあるキジは、勇気と母性愛に富んだ鳥です。市民の皆さんの国東市建設への心意気と、国東市に対する深い愛情を象徴する鳥として選定されました。

人口・世帯数



総人口
24,536人

令和7年11月末現在



男性
11,970人



女性
12,566人



世帯数
12,874世帯

総面積

318.09km² (令和7年 国土地理院公表値)

市役所・支所

- | | | |
|----------|-------------|------------------|
| ● 国東市役所 | 国東町鶴川149 | 0978-72-1111 (代) |
| ● 国見総合支所 | 国見町伊美2300-1 | 0978-82-1111 (代) |
| ● 武蔵総合支所 | 武蔵町古市1086-1 | 0978-68-1111 (代) |
| ● 安岐総合支所 | 安岐町中園100 | 0978-67-1111 (代) |

中央公民館

- 国見生涯学習センター
0978-82-1115
- 国東中央公民館
0978-72-2121
- 武蔵中央公民館
0978-68-0094
- 安岐中央公民館
0978-67-0155

市役所・各支所に隣接しています。
*武蔵のみ道路向かい側

図書館

- 国見図書館 国見町伊美2225-1
0978-82-1585
- くにさき図書館 国東町鶴川160-2
0978-72-3500
- 武蔵図書館 武蔵町古市1131-1
0978-68-0946
- 安岐図書館 安岐町瀬戸田740-1
0978-67-3551

各支所の近くにありますが。
*くにさきのみ市役所に隣接

*場所の詳細は、各町の地図ページをご覧ください。

国東市のゆるキャラ【さ吉くん】



名前：さ吉くん…くにさきの「さき」と縁起の良い「吉」を合わせて大吉より上の最大吉を意味する。

年齢：1,000歳（推定）

性別：たぶん男の子

住所：大分県国東半島自然ノ中其処彼処

職業：国東市PRマスコットキャラクター

特技：大きな風呂敷を広げて空を飛ぶ事も、海の中をスイスイ泳ぐ事もできる。

【特徴】

- 国東半島に太古の昔より住む妖精。
- いたずら好きだが礼儀正しく、挨拶などはきちんとします。
- お世話になったり感謝すると風呂敷に国東の特産品（魚・野菜・加工品）などを詰めてごあいさつに行きます。
- さ吉くんの丸いシッポに触ると大変縁起が良いとされています。
- 自然の中にゴミを捨てたり、汚したりすると「さ吉くん」の姿が薄くなってしまい、最後には消えてしまうので、海・山・里を美しく保つべし！

市内のイベントでは、
子供たちに大人気の
【さ吉くんフワフワ】
が登場。



市内のお土産屋さんなどでは、
さ吉くんのキーホルダーやコースターなどのグッズを販売しています。



くにさき 国東市公認 さ吉くんテーマソング



「ラララさ吉くん」



2016年、国東市制施行10周年を記念して、
国東市観光親善大使で歌手の桜井響子さんが
自ら作詞して歌う「ラララさ吉くん」を、
市の公認ソングに認定しました。

You Tube動画
みてね！



この歌は、2016年5月15日、市制施行10周年記念イベント
「国東市誕生祭」の中でお披露目されました。

桜井さんの歌に合わせ、さ吉くんと市内ダンスグループの
児童ら約70人が元気に踊りました。

振付は安岐町ジュニアリーダークラブ「せっぺの会」の
中・高校生が考えました。

ラララさ吉くん

風呂敷に包み込んだ ありがとうの この気持ちを
国東(くにさき)の空かけて みんなに届けにいくんだ
美しいこの自然 大切にしてほしいから
国東(くにさき)の海渡り みんなに伝えにいくんだ
1000年前 僕は生まれた その日から この国東(くに)が好き
ラララララ ... さ吉くん シッポをやさしくさわってね
ラララララ ... さ吉くん きっと幸せになるからさ！

国東(くにさき)の形した まん丸 大きなシッポに
詰め込んだ宝物 それはみんなの夢なんだ
1000年間 人と自然が ともだちの この国東(くに)が好き
ラララララ ... さ吉くん 真っ赤なホッペの妖精
ラララララ ... さ吉くん みんな幸せになろうよね！
1000年後も 人と自然が 愛し合う この国東(くに)が好き

ラララララ ... さ吉くん シッポをやさしくさわってね
ラララララ ... さ吉くん きっと幸せになるからさ！
ラララララ ... さ吉くん 真っ赤なホッペの妖精
ラララララ ... さ吉くん みんな幸せになろうよね！



作詞：桜井響子・野口義修 作曲：野口義修 歌：桜井響子

風土について①

気候について

くにさきはんとう

国東半島は、温暖な瀬戸内型気候です。



★ 晴天の瀬戸内海(国見町伊美)

水平線からの朝日

くにさき

国東市の大部分は、東側に瀬戸内海を擁しているため、一年を通じて水平線から昇る日の出を見ることができます。

お正月の初日の出は、渋滞も満員電車もなく、快適に拝めます ☀

くにさき

● 国東の気候

くにさき

国東市は瀬戸内型気候に属し、年間平均気温は16℃前後と温暖です。また、降水量は比較的少なく、特に沿岸部では年間1,500mm前後と、大分県内で最も少ない地域です。しかし、海に突き出した半島であるため、海風により年間を通して湿度が高く、湿気がこもりやすいのが特徴です。夏は降水量が少なく晴れの日が多いですが、冬は関門海峡からの北西の季節風の影響を受けるため日本海側気候に近く、曇りや雨、雪の日も多く、ひと冬に2~3回ほど積雪があります。

くにさき

● 国東の地形

くにさき

国東半島は、両子山を頂点とする火山性の半島で、中央から放射状に尾根と谷が延びています。山の間をぬって流量の少ない小河川が流れ、そこに狭長な平地が形成されています。地形の多様性から多様な植生など独特の環境を形成しており、火山特有の奇岩景勝に富んでいます。国東市は、半島の概ね東半分を占めており、瀬戸内海国立公園や国東半島県立自然公園に指定され、風光明媚な自然に恵まれています。



半島中央から放射状に延びる谷と
景観形成重点6地区

風土について②

景観について

海も山も田園風景も
一緒に楽しめる“贅沢”



くにさきまちよこて
国東町横手の里山

まのせ 馬ノ瀬

くにみまちたけたづ
国見町竹田津の高島地区にある景勝地で、馬の背に似た小さな島が干潮時には陸続きになる、全国でも珍しいトンボロ現象を見ることができる場所です。ここはぶんごたかた豊後高田市との市境に位置し、くにさき国東市では珍しい海に沈む夕日を眺められるスポットでもあります。

● 山の風景

山々の山頂部では、岩肌が露わになった奇岩秀峰の山容を形成しており、ふたごさん両子山を中心に、山岳信仰の場となった寺社等を有するくにさき国東特有の景観が見られます。中でも、ろくごうまんざん六郷満山寺院の一つであるもんじゅせんじくにさきだいおんじ文殊仙寺（国東町大恩寺）を中心とした【文殊耶馬】は、国指定名勝となっています。

● 田園風景

小河川に沿った谷あいには、集落と里山・田園が一体となった景観を形成しています。くにさき国東半島には28の谷筋があり、そこに狭長な平地が形成され、谷ごとに独自の文化・風習が発展しました。谷あいの田園の両側に山々の稜線が見え、谷筋方向のみに見通しがきくといった方向性（軸性）のある景観に特徴があります。

● 海岸の風景

岬と入り江、海食崖や岩礁、海・砂浜・防砂林が一体となった、多様で美しい海辺の自然景観が楽しめます。

北側はリアス式海岸のため、入り組んだ地形となっていますが、南側は緩やかな海岸線が続き、サイクリングロードも整備されています。



まのせ
馬ノ瀬
国見町竹田津

神仏習合文化

日本固有の神と大陸伝来の仏とを一体的に信仰する思想



ふたごじ まんがんごまくょう
★ 両子寺での満願護摩供養

みねみち

峯道ロングトレイル

くにさきはんとう

国東半島で古くから行われてきた六郷満山峯入りのコースをベースに、登山道や遊歩道を整備し、トレイルルートとして再構成したものです。

世界農業遺産にも認定されたこの地域には、豊かな自然だけではなく、何世紀にもわたる伝統的な農業が形づくった文化や景観、環境や自然条件を受け入れて適応してきた先人たちの知恵を見ることができます。

トレイルについての詳細は、23ページの二次元コードから。



くにさきまちくのうら だいしょうじごりんとうぐん
★ 国東町来浦の大聖寺五輪塔群を歩く修験者たち
しゅげんじや

ろくごうまんざん

● 六郷満山とは

ふたごさん

両子山を中心とした山稜の間に開かれた6つの郷

【田染・来縄・伊美・国東・武蔵・安岐】の谷々で

発展した寺院群で、目的別に、学問をするための本山

山、修行をするための中山、布教をするための末山の3つに分かれていました。

半島に点在する数多くの寺院は、718年(養老2年)に宇佐八幡神の化身とされる仁聞菩薩が開基したと伝えられ、宇佐八幡神の影響を強く受けながら、厳しい地形での修行を好む山岳宗教との融合を経て、独特の六郷満山文化が生まれました。

現在は、宇佐神宮と30の寺院を【宇佐神宮六郷満山霊場】として、1300年の歴史を今に伝えています。

におうぞう

● 仁王像

数多くの寺院がある国東には、その山門を守る仁王像も数多く残っています。中でも、六郷満山の総持院である両子寺には国東最大の仁王像が安置されており、その彫りの美しさから国東半島を代表する仁王像とされています。

みねい

● 峯入り

みねい

峯入りとは、国東半島で古くから行われている、

天台宗の山岳修行で、六郷満山寺院の開祖である

仁聞菩薩が修行した険しい山道を歩き、岩屋や寺社を巡拝し、行法を行います。

ふたごさん

両子山を中心に数々の修行の場があり、これらの修行の場を結ぶ「峯道」が半島一帯に広がっています。

遺跡・文化財

くにさき
国東市には、数多くの遺跡や指定文化財があります。



あんこくじしゅうらくいせき
安国寺集落遺跡

くにさきとう 国東塔

くにさき
国東半島には、宝塔の一種である国東塔くにさきとうが数多く残っています。一般的な宝塔とは違い、基礎と塔身の間に反花または蓮華座、ものによっては双方からなる台座を有するのが特徴です。

鎌倉～江戸時代にかけて造られ、その9割が半島内にあるとされています。国の重要文化財に指定されているものもあり、観光名所にもなっています。



くにさきまちいわとじ
国東町岩戸寺に、在銘の国東塔くにさきとうとしては最古の塔があります。
(冊子1ページ目の背景写真)

国東塔は
こちら



あんこくじしゅうらくいせき ● 弥生のムラ 安国寺集落遺跡

弥生時代終末～古墳時代初頭の低湿地集落跡で国史跡に指定されています。昭和24年から27年にかけて発掘調査が行われ、土器は東九州の弥生時代を代表する標識土器「安国寺式土器」と命名されています。また、炭化米を出土した遺跡として「登呂遺跡」に対して「西の登呂」と呼ばれ脚光をあびました。高床建物や竪穴住居が再現され、弥生の世界を体験できます。

また、火おこし・勾玉づくり・鑄造体験などができる体験型の施設【くにさき国東市歴史体験学習館】が併設されており、遺跡から発掘された土器や復元された古代の道具も展示しています。

くにさき ● 国東市の文化財

くにさき
国東市内にある国・県・市指定の有形・無形文化財の数は、大分県でもトップクラスで、まさに文化財の宝庫です。指定以外の文化財くにさきにおいても、国東の山野には信仰の対象となつたたくさんの石造物が点在し、くにさき国東半島の豊かな自然とともに景観をなしています。また、生活の中にも六郷満山ろくごうまんざんを中心とする仏教文化や民俗行事が、色濃く残っています。これらはくにさき国東特有の文化であり、後世に保存・継承していかなければならない貴重な文化遺産です。

クヌギ林と ため池



クヌギ林とため池が
つなぐ^{くにさき}国東半島・宇
佐の農林水産循環

水田農業には厳しい 自然環境

^{くにさき}国東半島は、^{ふたごさん}両子山を中心とした火山活動で、火山灰や溶岩が堆積してなだらかな同心円状の斜面が形成されました。そのため、雨水が浸透しやすい火山性の土壌であり、降水量の少ない瀬戸内型気候も相まって、常に水不足に悩まされてきた歴史があります。この地に住み続けた先人たちの知恵が、今日の世界農業遺産を生み出しました。

● クヌギ林と原木しいたけ栽培

^{くにさき}国東半島では、クヌギを利用した原木しいたけ栽培が伝統的に行われています。クヌギは、しいたけの成長に必要な栄養源を供給し、原木しいたけを育てています。

クヌギという森林資源が原木しいたけという食料を産み出すシステムは、耕地が限られた^{くにさき}国東半島において、栄養・生活保障の面で大きく貢献し、現在では日本一の原木乾しいたけの産地となりました。さらに、原木しいたけ栽培が行われることで、クヌギ林の伐採と再生が繰り返され、森林の新陳代謝を促し、水資源のかん養など森林の公益的機能の維持が図られるとともに、里山の良好な環境や景観保全につながっています。

● ため池

^{くにさき}国東半島は地形的に河川が短く、降水量も少ないため、水田に必要な水の確保のために約1,200カ所ものため池が作られました。

複数のため池を連携させ、少ない水を効率よく使う用水供給システムが代々受け継がれ、地域の水田農業を支えてきました。

「足りない水」との闘いの歴史が、今もなお続いています。



1783年築造
国東町綱井【高雄池】
^{くにさき}まちつない

世界農業遺産②

しちとうい

七島藺 栽培

360年の歴史を持つ
くにさき
国東地方のみで生産
される畳表の原料



くにさき七島藺振興会

2010年、地元の農家や関係者が中心となり、七島藺を次世代に繋ぎ、その文化と産業を復活させるために振興会を発足しました。

350年の伝統を持つ七島藺の栽培と加工技術を守り、地域の共有財産として後世に継承すること、そしてブランド化を通じて産地を復活させることを目的として活動しています。



振興会HP
はこちら



しちとうい 七島藺とは

七島藺は、カヤツリグサ科の多年草で、くにさき
国東半島を中心に栽培されてきた日本固有の伝統的ない草の一種です。

畳の原料として有名な“い草”とは別種で、七島藺は非常に強靱でしなやか、摩擦にも強いいため、主に畳表（琉球畳など）に使われます。1964年に開催された東京オリンピックの柔道会場でも使用されました。

しちとうい 七島藺の特長

1. とても丈夫

普通はい草の5～6倍の強度と2倍以上の耐焦性を持つ、非常に耐久性に優れた畳表ができます。

2. 見た目が独特

断面が三角形に近い形をしており、それを2本に割いて製織することで、独特の風合いが生まれます。

3. 香りがよい

伝統的ない草とは違い、泥染めの行程がないため、爽やかで深い香りが特徴です。

しちとうい 手作業での栽培

七島藺は密集して生えるため機械化ができません。今でも手植え・手刈りを行い、栽培には手間暇がかかります。現在、七島藺農家はわずか7件となり、需要が供給に追いつかない状態が続いています。若い世代の後継者育成が急務となっています。

オリーブ 栽培



クリーブガーデン

くにさき
国東市では2006年から
オリーブ栽培に力を注
いでいます。

国東オリーブ

さかのぼること約20年前、
2006年の市町村合併を記念
して地中海や瀬戸内の気候
に似た温暖で雨の少ない気
候がオリーブ栽培に適して
いることから、オリーブを
新たな農作物（特産品）と
して導入しました。



収穫したオリーブ

1. オリーブ園

国内最大級38ヘクタールの栽培面積を誇る
くにさき
国東町のクリーブガーデンを筆頭に、市内各所
にオリーブ園があります。小規模栽培を含めると、
約70軒の方が栽培に携わっています。
市内の小中学校でもシンボルツリーとして校庭
に植えられています。

2. イベント

大分空港での新製品販売・ワークショップ等
のイベント、市内公民館での料理教室、子供
達を対象とした食育授業等、地元向け・市外
の近隣地域向けと年間を通してイベントを開
催しています。

3. 商品

クリーブガーデンやJA、個人農園さんが収穫後
24時間以内に搾油するというルールを設定し、
高品質な国産オイル100%のエクストラバージ
ンオイルを作っています。
またその他、塩水漬け等の加工食品や化粧品、
工芸品と多種多様に製品化されています。

4. 就農について

自治体・JA・県振興局等で国東オリーブ振興
協議会を結成し、栽培指導や剪定講習会、収
穫講習会等、出荷フォローで年間を通じて栽
培者をバックアップします。

また、苗木購入や栽培資材への補助事業もあ
ります。※条件有

文化・風習について

お祭り

あります

不思議な祭りが

【奇祭】とよばれる

国東市には



くみまち まつり
国見町【ケバス祭】(毎年10月14日)

※国選択無形民俗文化財

くにさきまち しゅじょうおにえ
国東町【修正鬼会】(2月)

- ・岩戸寺 (奇数年の旧正月5日)
- ・成仏寺 (偶数年の旧正月7日)

※国指定重要無形民俗文化財



※国指定重要無形民俗文化財

むさしまち よしひろがく
武蔵町【吉弘楽】(毎年7月第4日曜日)



あきまち もうたさんじんじゃ おんだうえまつり
安岐町【諸田山神社・御田植祭】

(毎年3月20日春分の日)

※大分県指定無形民俗文化財

詳しくは
各町のページに
記載しています

仏の里 ひがしくにさきかぐら 東国東神楽大会

国東市には、市内4町それぞれに神楽団体があり、東国東神楽協議会を結成して活動しています。それぞれの地域に伝わる神楽という無形文化財を長く後世へ伝えるため、平成15年より毎年秋に【東国東神楽大会】を開催しています。各町持ち回りで開催され、市外からゲスト出演する団体もあります。



かぐら 神楽とは

神楽の語源は神様の拠り所である「神座」が転じたとされており、日本神話に登場するアメノウズメノミコトが天の岩戸の前で舞い踊り、天照大御神を岩戸から誘い出したのが神楽の起源と言われています。



鬼に担がれると無病息災と言われており、イベントでの神楽舞の際は、必ず鬼が舞台から降りてきて子どもたちを担いで回ります。（時には大人も！）最初は大泣きの子どもたちですが、何度も経験すると担がれるのを心待ちにするようになります。

かぐら
各神楽団体については
各町のページに
記載しています

神社仏閣の祭典

神社

市内に点在する各地区の神社では、春と秋または夏と冬の年2回、大きな祭典があります。

農業を主として営んできた地域では、田植えの時期に今年の豊作を祈り、収穫の時期に無事収穫を終えた感謝を込めて祭典を行うため、年2回が基本となります。

規模や地域の世帯数などにもよりますが、御神輿が出る祭典も少なくありません。また、地域によっては巫女舞や神楽舞の奉奏があり、地域の方々に賑わいます。

※奉奏：神事で舞や音楽を奉納すること



楽師育成

神社で奉納する音楽（笛・太鼓）は、地域の方が継承して現在まで受け継がれてきています。

国東町富来浦手地区では、楽師育成のための練習会を実施しています。

越天楽を中心に、祭典で奏でる雅楽を勉強できます。興味があれば、区長さんやお宮の宮司さんなどに聞いてみましょう。

寺院

お寺では、各寺院によって祭典の時期や規模は異なります。国東を代表する六郷満山寺院である両子寺の初午大祭、文殊仙寺の春・秋季大祭、小城観音（寶命寺）の春季大祭などが規模が大きく有名です。

また、祭典ではありませんが、定期的に写経会や座禅会、御詠歌教室などを行っている寺院もあります。

※詳しくは各町のページをご覧ください。



風習

お接待

国東市には「お接待」という行事があります。弘法大師の命日である旧暦3月21日や、8月21日に、お弘法さま(弘法大師)にお参りする行事で、「座元」と呼ばれる担当の人がお米と地粉(小麦粉)を集めてご飯やうどんを作りお参りの人に振る舞います。この日は、地域で祀られているお大師様の石像を民家や公民館に持ち寄ってお祀りし、餅やおにぎり、お菓子、お茶などを振る舞います。



屋敷荒神

市内では、ほとんどの個人宅の庭の一角に、祠が祀られています。この祠は、土地の守り神である【屋敷荒神】をお祀りしています。また、国東半島では昔から水が貴重な物であり、屋敷荒神とは別に、井戸のそばや田んぼの畔に水神様をお祀りしている場合もあります。

床の間は神棚

国東半島では、神も仏も共に大切にする「神仏習合」という独特の信仰文化が続いてきました。民家では、床の間に「天照皇大神」の掛け軸が掲げられ、掛け軸の前に神棚を祀ります。その隣に仏壇を設え、ご先祖様が祀られています。全国的にも非常に珍しい神仏の祀り方ですが、廃仏毀釈が吹き荒れた明治以降に一般化したものとして、現在でも毎日朝晩に手を合わせる家庭が多いと言います。1300年の時を超えてなお、庶民の素朴な信仰心が息づいています。



アクティビティ

【くにみ海浜公園マリンスポーツ施設】

(サップ・シーカヤック・ウィンドサーフィン・ビーチスポーツ)
夏の海開き期間中、誰でも利用できるスポーツ施設です。
更衣室、ロッカー、シャワー室、トイレ、屋外シャワー等を
完備しています。

特徴的な遠浅の海で、初心者でもマリンスポーツを楽しみやすい穴場スポットです。市内小中学校での授業の一環としてマリンスポーツ体験学習など、教育施設としての一面も持ち合わせています。

詳しくは
こちら



くにさき

【国東市観光協会】

• レンタサイクル

国東市サイクリングターミナルで自転車の貸し出しを行っています。

海岸沿いにサイクリング専用道路が整備されており、潮風を感じながら国東を巡ることが出来ます。

「くにさきサイクリングルートマップ」を見ながら気になるスポットで寄り道すれば、自分のペースでローカルな楽しみ方を見つけられるかも♡

• ロングトレイル

ろくごうまんざんみねいりぎょう

国東半島で古くから行われてきた六郷満山峯入りのコースをベースに、トレッキングやウォーキングの醍醐味を味わうことのできるオリジナルコースが全10コースあり、4コースが豊後高田市側、6コースが国東市側に整備されています。メインコースの他、初心者向けの周回コースもあります。

詳しくは
こちら



国東市の 公営住宅

公営住宅には3つの種類があります。



募集方法

公営住宅の募集は、定期募集と随時募集があります。

定期募集は、偶数月の6日頃情報が公開され、市報にも掲載されます。

申し込みが複数の場合には抽選となります。

随時募集は先着順で、契約前に内見が必須となっています。



入居募集については二次元コードから詳細をご覧ください。

申し込み
方法



1. 市営住宅（低所得者向け）

入居申し込み時に収入の基準があります。毎年、前年度の収入によって翌年度の家賃を算定するため、家賃の変動があります。入居時に敷金3か月分が必要です。

2. 特定公共賃貸住宅（中堅所得者向け）

入居申し込み時に収入の基準があります。所得に関わらず、一律の家賃設定となります。入居時に敷金1か月分が必要です。

3. 公共賃貸住宅（所得制限なし）

収入の基準がない住宅です。現在募集している物件は、国東町富来浦のサンコーポラス富来（5階建て団地）のみとなっています。入居時に敷金3か月分が必要です。

● 収入の基準

- 市営住宅 一般世帯…158,000円以下
裁量世帯…214,000円以下
※裁量世帯…同居する人の中に未就学児や障がい者がいる世帯など
- 特定公共賃貸住宅
158,000円を超え487,000円以下

住居について②

空き家バンク について

くにさき

国東市空き家バンクの
利用には、事前の利用
登録が必要です。



ご利用の流れ

物件選びのポイント

- 物件に望む条件を言語化し、優先順位を付けましょう。
- 費用は、購入費+改修費となります。安い物件を購入して改修費にかかる割合を増やすか、高めでも改修があまり必要ない物件にするのか、総額で考えましょう。
- 条件は小出しにせず、最初に全て担当に伝えましょう。



交渉・契約時のトラブルを防ぐため、不動産仲介業者を利用しましょう。

市内の不動産会社一覧



1. 利用登録

物件を内覧したい場合や、HP公開情報より詳しい情報が欲しい場合には、利用登録が必要となります。①申請書②誓約書③身分証の写し④お住まいの自治体が発行する市税等に滞納のない証明書の4点を、まちづくり推進課までご提出下さい。書類提出から登録完了までは1カ月程度お時間がかかります。お早めにお手続きください。

2. 物件内覧

利用登録完了後、内覧申請フォームよりご申請下さい。所有者と日程調整の上、ご連絡致します。内覧当日は市の職員がご案内致します。※所有者の同席有無は物件によります。

3. 交渉

内覧して気に入った物件がある場合は、交渉希望を市へご連絡下さい。所有者とお繋ぎ致します。ここから先は市は介入できませんので、双方でのお話合いとなります。不動産仲介業者を間に挟んでのお話合いをお勧め致します。

4. ご成約

契約が成立したら、市へ利用登録抹消届の提出をお願い致します。ご成約後、補助金等の申請手続きについてご案内致します。

買物はどこで？

スーパーなどは
海岸線沿いに
集まっています。



郵便の配達

市外からの郵便物は一度別府の集配所に集められ、そこから国東へ配達されます。

通常配達日数より+1~2日かかることもよくあり、届くまで時間がかかります。

手紙やハガキなど郵便物を送る際は、数日余裕をもっておきましょう。



大分県と言えば、鶏のからあげです。市内にも専門店が複数あり、熱々の美味しいからあげがいただけます。

専門店以外の飲食店でも、からあげは特に人気があり、店舗によって味も様々です。

食べ比べしてみるのも一興。

● 国東のスーパーに並ぶもの

海が近いため、地魚などの海産物は鮮度が高く値段も手ごろでお勧めです。

また、市内では衣料品店等がほとんどないため、ある程度の衣料品や日用品等もスーパーで購入できます。100均は、マルシヨク国東店内にSeriaと、マルシヨク安岐店内にWattsがあります。

● ネットショップ利用時の注意点

通販サイトで購入する場合、配送は最短で関西からは翌日、関東からの場合は翌々日となります。急ぎの場合は、必ず配送日をチェックしておきましょう。

● 最寄りのショッピングモール等

一番近いショッピングモールは、別府市の「ゆめタウン別府」です。UNIQLOやGU・ダイソー・マック等、一通りの店舗が揃っており、近くにはデパート「トキハ別府店」もあります。その他、杵築市・豊後高田市に「しまむら」、日出町・宇佐市に「バースデイ」、別府市・宇佐市に「西松屋」があります。

いつも必要な物ではないので、必要になった時にドライブがてら買い物に行くと、プチ都会気分が味わえ気分転換にもなります。

KUNISAKI MAP

買い物処

※令和8年5月
①オープン予定

道の駅くにみ

くにみまち
国見町

くにさきまち
国東町

むさしまち
武蔵町

あきまち
安岐町

藤原店

小串商店

膳ちゃんからあげ

鶏よし
アタックス
勇ちゃんからあげ

スーパーあおき
ホームセンターセブン

ホームセンターコメリ

ショッピングプラザ エース

からあげ さち

ドラッグストア
コスモス

姫吉からあげ

アタックス
からあげ笑福

マルシヨク

ホームセンター
ナカシマ

マルシヨク

ドラッグストア
コスモス

道の駅
くにさき

夢咲茶屋

からあげ花ちゃん

大分の空
むさし

里の駅
ふるさと市場
R213

● からあげ専門店

● 道の駅・産直

● スーパー・商店

① ローソン

② セブンイレブン

③ FamilyMart

④ ヤマザキ

● ホームセンター・ドラッグストア

大分空港道路

交通 あれこれ

田舎暮らしに
車は必須です。



信号機の数

くにさき
国東市内に設置されている信号機は、全部で46機です。信号がほとんどなく歩行者も少ないので、ペーパードライバーの運転練習にぴったり。

【信号機4町内訳】

国見町：5機
国東町：17機
武蔵町：11機
安岐町：13機



AIオンデマンド交通

【チョイソコくにさき「くにみ号」】

実証実験運航中

詳しくは
こちら



くにさき ● 国東のバス事情

海沿いの国道は路線バスが運行していますが、
くにさき きつき
国東～杵築間は平日で1日10往復、土日祝日は8
くにさき たけたづ
往復のみ、国東～竹田津間は平日7往復、土日祝日は4往復のみです。別府・大分方面へは、空港からエアライナーやホーバークラフトを利用するか、杵築でバスor電車への乗り換えが必要です。山間部への乗り入れは、週1回のコミュニティバスorコミュニティタクシーが1往復運行しています。
くにさき
国東市はレトロバスが運行しており、バス愛好家が訪れる密かなスポットになっています。

● 線路はありません

くにさき
国東半島に電車は通っていません。以前は、現在
くにさき
の国東バスターミナルまで路線がありました
が、昭和41年に廃線となりました。

● 車の運転で注意する事

山間部では街灯も少なく、害獣（鹿・猪など）も出るため、夜の運転は慣れるまで不安があるでしょう。市街地でも、アナグマやイタチなどの小動物が目撃されます。

ガソリンの値段も高めで、他県の都心部より10円/Lほど高いですが、信号がないため、車の燃費はかなり良いです。

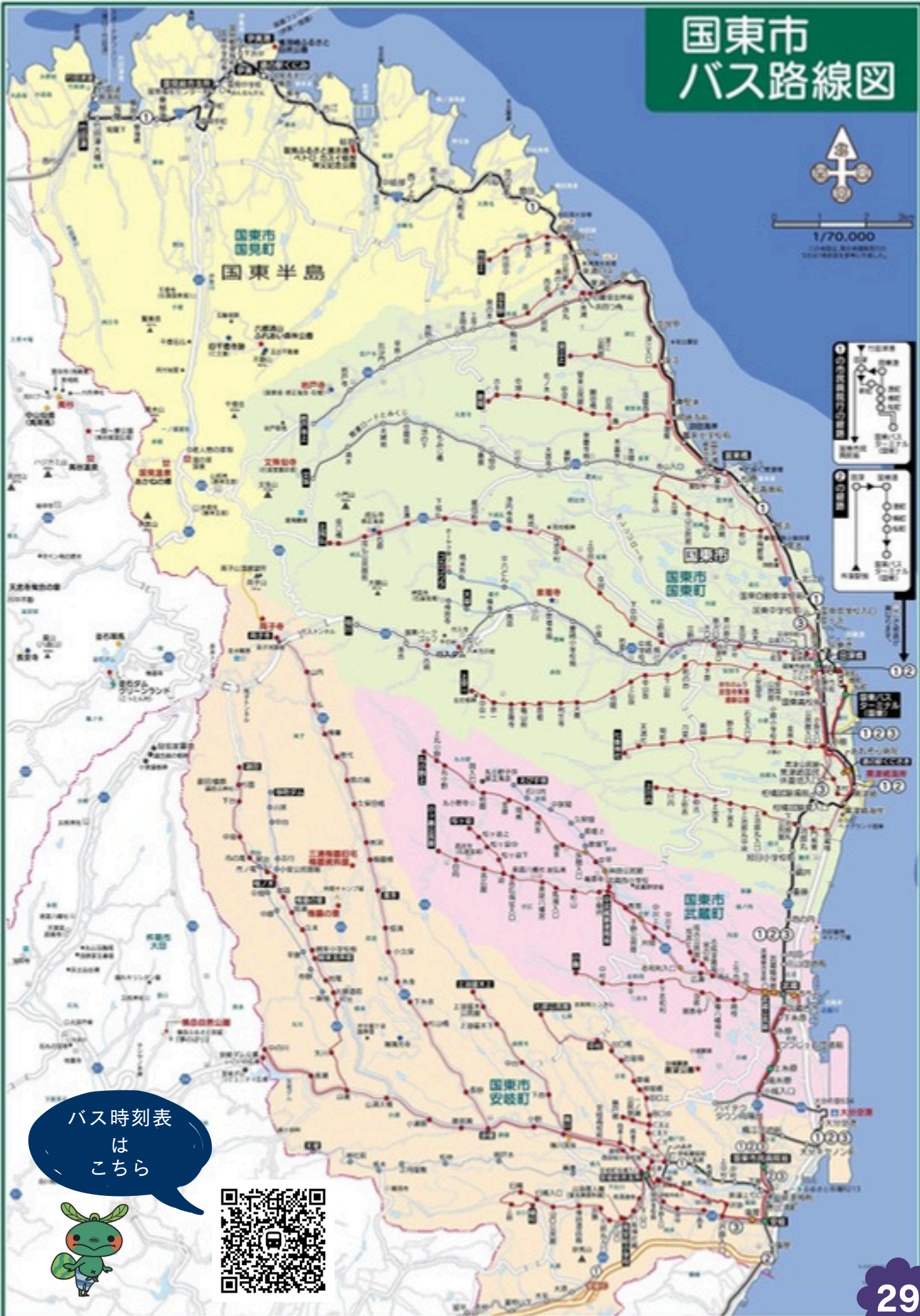
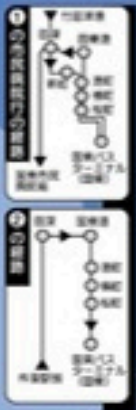
夏の夜はヘッドライトに虫が集まってくるので、夜間走行後はボンネットが虫だらけになります。また、雨が少なく風が強いので砂埃が多く、気になる方は頻繁な洗車が必要です。

国東市 バス路線図



1/70,000

この図は、国東市バス路線図の縮小図です。



バス時刻表
はこちら



ライフライン①

水道 について

くにさき

国東市では、
4つの水道形態が
あります。



市水道地域

くにみまち たけたづ
国見町…竹田津

くにさきまち くのうら いわとし とみくうら
国東町…来浦、岩戸寺、富来浦
たぶか きたえ つるがわ あんこくじ お
田深、北江、鶴川、安国寺、小
わら しろうまる しげふじ
原、治郎丸、重藤（団地のみ）

むさしまち いけのうち うちだ ふるいち
武蔵町…池の内、内田、古市、
いはる みいでら なりよし しわり
糸原、三井寺、成吉、志和利、
ての あさだ はさま よしひろ おぎ
手野、麻田、狭間、吉広、小城、
むさしこうようだい
武蔵向陽台

あきまち しもばる ばば しおや
安岐町…下原、馬場、塩屋、
せどた なかその なりひさ にしもと
瀬戸田、中園、成久、西本、
しもやまくち あきこうようだい
下山口、安岐向陽台



市水道地域内であっても、地
域によっては一部地区のみし
か市水道に対応していない場
合もあります。

お住まいになる予定の物件情
報をよくご確認ください。

1. 市水道

主に市街地を中心に、市の上水道が整備され
ています。使用料は、8^{m³}まで一律で1,290円、
8^{m³}超過分からは1^{m³}毎に追加料金が加算され
ます。

2. 地域共同水道

地域で井戸を掘り、給水管を整備・管理してい
ます。市水道と同じように、各家庭に量水器が
設置されています。加入金・使用料等は地域に
より異なります。

3. 深井戸

各家庭でボーリング（30m以上）で掘った給
水設備を整えています。使用料はかかりません
が、ポンプを使って汲み上げるので、電気代と
ポンプの修繕費用等がかかります。

4. 浅井戸

空き家物件の中には10～30m程度の浅井戸し
かない物件もあります。深井戸と同様、ポンプ
で汲み上げるため、電気代とポンプの修繕費
用等がかかります。大雨のあと水が濁ったり、
雨が少ない時に水が枯れるなどのトラブルが
発生する場合があります。

井戸の利用 について

井戸水を使う際の 注意点



汲み上げポンプ

井戸水の水質検査

井戸水は年1回の水質検査実施を推奨しています。

井戸水の水質検査は、保健所にて専用の容器を取得し、火曜日の朝一番に汲みだした井戸水を入れて保健所に提出します。保健所で一括して検査機関へ検査を依頼し、基本の11項目検査で6,050円の検査料金がかかります。



お急ぎの場合は、保健所ではなくご自身で大分市の検査機関へ持参する事も可能です。

検査機関は
こちら



1. 使いすぎに注意

市水道使用時と同じように、水不足の時期は使いすぎに注意しましょう。同じ水脈の水を使っている場合、上流で使いすぎると下流で水が出なくなる場合があります。

2. 除草剤は使わない

井戸周辺（半径1mが目安）には、除草剤は使用しないよう注意しましょう。

3. 設備の点検

井戸の設備（ふた、ポンプ、バルブ等）を定期的に点検しましょう。また、害獣被害にあわないよう、本体には囲いをしつつ、熱がこもらない様に風通しにも注意しましょう。

4. 掘り直しの費用

井戸を掘り直す場合、費用がかなり高額になります。ボーリングはおよそ60m～80mほどの掘削工事が必要で、費用はおよそ200万円ほどになると思われます。

※令和7年時点での費用目安

下水道 について

くにさき
国東市では、
4つの下水設備が
あります。



農業集落排水とは

農業集落におけるし尿、生活雑排水などの汚水等処理する施設の整備により、農業用排水の水質の汚濁を防止し、農村地域の健全な水循環に資するとともに、農村の基礎的な生活環境の向上を図ります。

処理水の農業用水への再利用や汚泥の農地還元を行うことにより、農業の特質を生かした環境への負荷の少ない循環型社会の構築に貢献します。

1. 市下水道

市街地のみ市の下水道が整備されています。下水道と併せて利用の場合は、使用料は8^mまでは一律1,210円、8^m超過分からは1^m毎に追加料金が加算されます。水道が井戸水利用の場合は、利用人数で金額が異なります。

2. 農業集落排水

あきまちあさく

安岐町朝来地域で整備されている下水設備です。利用料金は井戸水利用の市下水道と同額となります。

3. 浄化槽

市の下水道が整備されていない地域では、各家庭で浄化槽を設置します。詳しくは次ページをご覧ください。

4. 汲み取り

いわゆるポットン便所で、溜まった汚物はバキュームカーで汲み取りをしてもらいます。トイレ以外の排水はそのまま排水溝に流れるため、洗剤や食用油などを大量に流さない様、注意が必要です。



くにさき
国東市の上水道・下水道料金
については、早見表を
ご覧ください。

早見表は
こちら

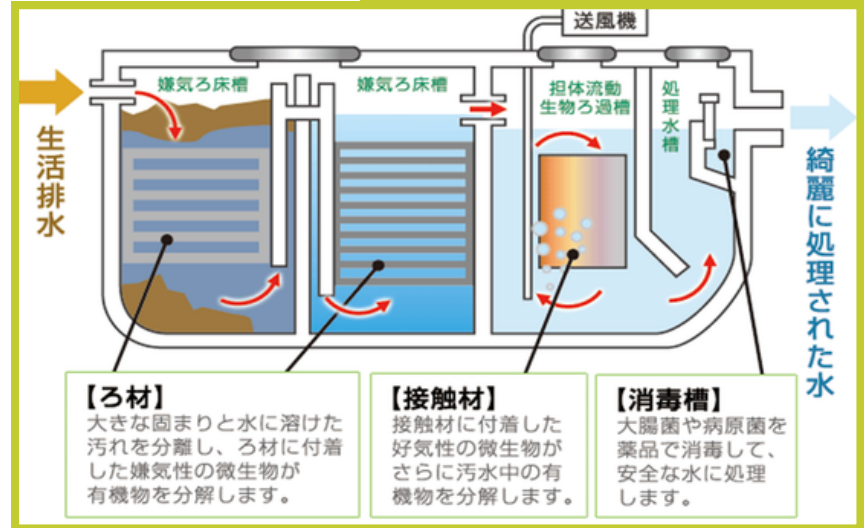


じょうかそう

浄化槽とは

浄化槽の仕組み→

浄化槽には、合併浄化槽と単独浄化槽があります。



浄化槽・汲み取り槽の 清掃・点検について

清掃業者は市内に2社あり、
北部と南部で担当分けされて
います。

北部

くにさきエコシステム(株)
0978-89-5700

南部

かいほう
(有)開豊産業

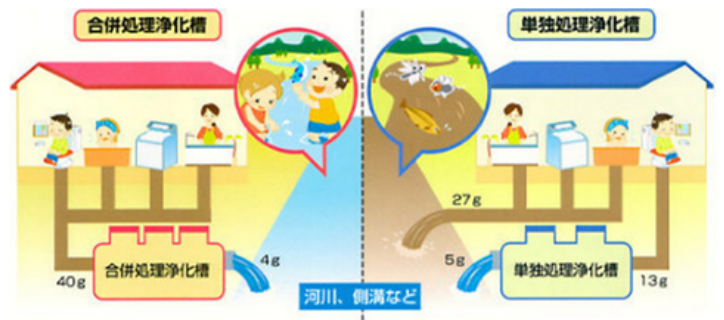
0978-72-2277

1. 合併浄化槽

各家庭に設置する微生物による下水処理設備で、
家庭から出る排水を全て浄化槽に集め、ろ過し
てから排水溝に排水します。

2. 単独浄化槽

各家庭に設置する微生物による下水処理設備
で、トイレの排水のみろ過する仕組みです。
トイレ以外の排水はそのまま排水溝に流れるた
め、現在は新規で設置することができません。



法律で義務付けられています

- 清掃：合併浄化槽・単独浄化槽共に年1回以上実施すること
※全ぱつ気式単独浄化槽は6ヵ月に1回以上
汲み取り槽は使用人数・頻度、簡易水洗or非水洗などによって様々
- 保守点検：合併浄化槽・単独浄化槽共に処理方式による（3～4ヶ月に1回以上）
※清掃・保守点検の費用は、浄化槽の種類や大きさ等により異なります。
- 法定検査：年1回、大分県の検査手数料は以下の通りです。（消費税は非課税）
・ 7条検査：（使用開始後3～8ヵ月の間で実施）合併・単独共に10,000円
・ 11条検査：（年1回実施）合併浄化槽5,000円、単独浄化槽4,000円
※上記手数料は令和7年時点、家庭用浄化槽（5～10人槽）の金額となります。

電気・ガス



国東市は
都市ガスでは
ありません。

市内ガス会社

たかたくにさき
(株)ダイプロ高田国東販売

(有)さこう石油

田吹石油店

田森商店

織田プロパン店

くにさき
国東マルキガス営業所

(株)ホームエネルギー九州

(株)田中誠治郎商店

くにさき
国東保安調査センター

清成電機

是松プロパン

1. 電気

九州電力エリアです。

格安電力会社については、契約可能エリア内か各電力会社にお問い合わせ下さい。

2. ガス(プロパン)

くにさき
国東市は都市ガスが整備されていないため、ガス利用はLPガス(プロパン)のみとなります。

都市ガスより料金が高めになるので、電気温水器を設置してオール電化にする世帯も多いです。

※電気温水器を設置する際の注意点
くにさき
国東市では、市水道も地下水をくみ上げて利用しているため、地下水に含まれる成分(ミネラル類)によって電気温水器の不具合が発生しやすくなる可能性があります。設置の際は業者に相談し、エコキュートの井戸水対応機種を検討しましょう。

LPガスは、都市ガスの約2倍の熱量があり、半分のガス量で都市ガスと同じ量のお湯を沸かすことができます。

また、LPガスは都市ガスと違って空気より重いため、ガス漏れの際は絶対に屈んではいけません。



【井戸水対応メーカー】

ダイキン・パナソニック

→全機種井戸水対応です。

日立・長府製作所

→井戸水対応機種があります。

※各社とも、設置には
水質検査が必要です。

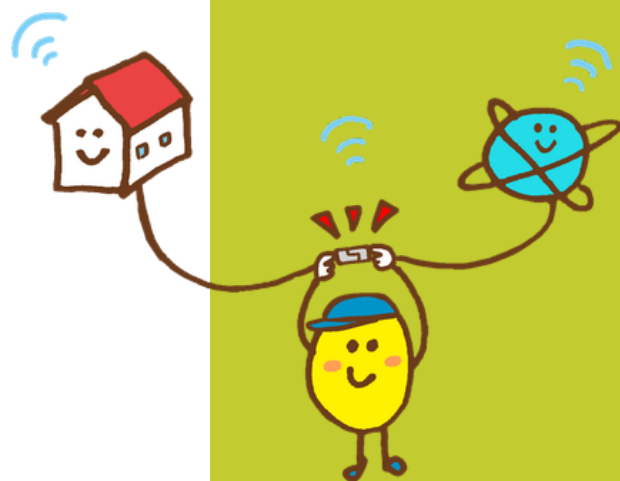


ライフライン④

情報収集

くにさき

国東市は全域で
光回線が通って
います。



くにさき

国東市公式SNS

LINE

X (旧Twitter)

Facebook

Instagram

YouTube

くにさき

国東市の様々な情報を発信しています。フォロー、「いいね！」をぜひお願いします。



公式SNSの紹介はこちらを
ご覧下さい。

SNS一覧は
こちら



ケーブルTV
について



1. インターネット

くにさき

光回線は、国東市と事業提携する大分ケーブルテレコムが提供しています。他の大手通信会社の光回線は通っておりません。

通信可能エリア内であれば、ホームルーターの使用は可能です。

2. 市報くにさき

月に1回、全戸配布されます。市が主催するイベントや、補助事業・無料相談等についてのお知らせ、公営住宅入居募集についてなどが掲載されています。

3. 回覧板

月に2回、区に加入している家庭に回ります。回覧板でしか回らない地域情報もありますので、見落とさないように注意しましょう。

4. ケーブルテレビ

くにさき

くにさき

国東市ケーブルテレビでは、国東市自主放送1局、県内地上波5局、県外地上波3局を放送しています。国東市自主放送では、市内の旬な話題、行政情報やイベント情報など、暮らしに役立つ情報をVTRや文字情報で提供しています。

ごみ出し について

ごみ出しには
決まりがあります。



ごみ出しの注意事項

- 収集当日の朝（8時まで）に出して下さい。
- 年末年始の収集はお休みです。
- ごみ袋の口は結びましょう。
- お住まいの地域やアパート等に割り当てられた集積所に出しましょう。（他の集積所利用は×）
- 分別不良のごみ袋は回収しません。



くにさき
国東市のごみ収集許可業者は以下の二次元コードからご覧ください。

業者一覧は
こちら



● 燃えるごみ（指定ごみ袋）

週2回、指定の曜日に収集します。当日の朝8時までに指定された集積所へお出してください。
1回に出せるごみの量は、5袋までです。

● 燃えないごみ

不燃物（指定ごみ袋）

缶・瓶・ペットボトル（指定なし）

（45L以下の透明袋※瓶のみ30L以下）

月1回、指定の曜日に収集します。当日の朝8時までに指定された集積所へお出してください。
1回に出せるごみの量は、5袋までです。

指定ごみ袋は、可燃ごみ・不燃物兼用です。
大（45L）250円、小（30L）150円（各10枚入）

● 粗大ごみ

指定ごみ袋に入らないごみや、5袋を超えるごみ（多量ごみ）は、以下の方法で処理しましょう。

- ① くにさき国東サテライトセンターに直接搬入
- ② くにさき国東市のごみ収集運搬許可業者に依頼する

● くにさきわくわく油田プロジェクト

国東市は令和4年1月21日に日本で最初にカーボンネガティブを宣言しました。本プロジェクトは、カーボンネガティブの実現につながる、市内完結型の国東産エネルギー循環システムの構築をめざしています。廃食油を高純度バイオディーゼル燃料に精製し、学校給食車両等で使用します。廃食油の回収にご協力をお願いします！

ごみ処理 施設



くにさき

国東市内は中間処理
施設があります。

サテライトセンター 受入日

- 毎週月曜～土曜日
※日曜と年末年始
(12/29～1/3)は休業
 - 受付時間：9:00～15:45
※正午～13:00の間は
受付不可
 - 必ず事前に連絡をして下
さい。0978-74-0921
- ⚠️ 荷下ろしは搬入者で行いま
す。事前に分別をしてから
お持ち込みください。



くにさき

R7年度国東市ごみ収集計画表

詳しくは
こちら



くにさき ● 国東サテライトセンター

くにさき

国東市内の中間処理施設です。市内で出たごみは一旦この施設に搬入された後、宇佐市にある広域ごみ処理施設へ移送されます。

● 直接搬入

指定ごみ袋に入らない粗大ごみや大量のごみを個人で処分する際に、自家用車等でサテライトセンターへ直接搬入する事ができます。持込み料金は10kgごとに加算される仕組みです。袋に入れられるごみはできるだけ透明または半透明のビニール袋に入れてください。

※料金体系は、令和8年4月改訂予定分のご案内です。

うさ たかた くにさき ● 宇佐・高田・国東広域事務組合 クリーンセンター

くにさき

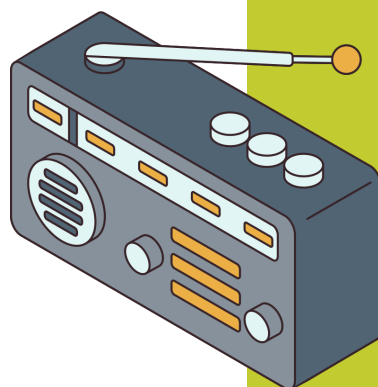
国東サテライトセンターに搬入されたごみは、宇佐市にある広域事務組合クリーンセンターに運ばれ、焼却処分されます。

● 小型家電回収ボックス

市役所本庁および各支所に、小型家電回収ボックスと小型充電式電池等回収缶、水銀体温計等回収缶を設置しています。小型家電は、ボックス開口幅（25cm×15cm）に入る大きさの物に限る。
※ノートパソコンは不可

防災無線 について

各戸に一台、個別受信機を無料設置できます。



市内の空き家を 購入した場合

空き家を購入して国東市に転入する場合、旧型の個別受信機が空き家に残っていることがあります。

本庁3階総務課（危機管理室）または各支所にて旧型の個別受信機を返却し、新型の個別受信機を受け取って下さい。



個別受信機使用の
注意点について

詳しくは
こちら



● 防災無線個別受信機

個別受信機は、防災無線による災害時の緊急放送や、市に関するお知らせ等の情報を確実に伝達するため、全世帯へ設置を推奨しています。

● 防災無線でのお知らせ

防災無線では、災害時の緊急放送以外にも、市が行っている行政相談・健診のお知らせ、休日当番医についてなど、生活に関わるお知らせも放送します。
定期放送は、毎日午後7時半に放送されます。

● 受信機の点検

個別受信機は、万が一の災害時に使用できるよう、定期的に点検を行ってください。

個別受信機はコンセントに繋いで使用しますが、災害時に使用できるよう、単1乾電池2個を入れておく必要があります。また、乾電池は年1回程度の交換が必要で、電池切れの場合はコンセントに繋いでいても使用できません。

災害時の対応②

消防団について



消防団は、地域の防火・防災の要です。

消防団の実情

くにさき
国東市消防団は、女性消防団13名、ラッパ隊11名を含む726名で構成されています。

(R7年4月現在)

団員は、普段は自営業者や会社員などとして本業に就いています。

地域の事情に詳しく、日ごろの訓練によってすぐに災害に対応できる消防団員が多くいる事は、市の防災上とても大きな力となります。



年に一度2月に団員募集があります。このまちを守るスーパーヒーローになりませんか。

詳しくは
こちら



● 消防団とは

消防団は、消防組織法に基づいて各市町村に設置されている消防機関です。団員は、火災や災害発生時に現場へ駆けつけ、消防職員と共に消火活動や救助活動を行います。

● 主な活動

- 火災の消火・消防職員の後方支援
- 地震や風水害など災害時の人命救助・救出、警戒誘導、災害防御
- 行方不明者の搜索
- 防災啓発活動
- 災害対応に関する訓練・研修

● 団員資格

- くにさき
1. 国東市の消防団の管轄地域内に居住し、または勤務する方
 2. 年齢18歳以上で、心身ともに健康な方

● 処遇など

- 条例に基づき年報酬・費用弁償・手当が支給されます。
- 制服、制帽、活動服などを貸与します。
- 公務災害補償、退職報奨金（5年以上）、表彰などの制度があります。
- 身分は非常勤特別職の地方公務員です。

医療について

医療機関は、県道沿いに集中しています。



産科について

国東市内には、産科のある病院がありません。

最寄りの分娩施設は、杵築市の【くりやまレディースクリニック】です。

出産医療機関が遠方となる方の心身及び経済的負担を軽減するため、妊産婦健診や出産事前待機等にかかる交通費・宿泊費を助成する事業を行っています。



妊産婦への
助成事業について

詳しくは
こちら



救急病院

市内の救急病院は、安岐町にある国東市民病院と、国東町にあるあおぞら病院の2ヶ所です。

休日当番医

休日当番医とは、日曜祝日・年末年始などの休診日に、急な病気やケガを診察するための医療機関です。診療時間は8:30～17:00です。受診する際は、必ず事前に当番医に電話で問い合わせをしてください。休日当番医は、国東市HPと毎月の市報に掲載するほか、前日に防災無線でお知らせが流れます。

小児科のある医院

小児科は、下記の医療機関にあります。

- 富来K.クリニック（国東町富来浦）
- あさひクリニック（国東町綱井）
- 国東市民病院（安岐町下原）

往診のある医院

かかりつけ患者の往診を行っている医療機関は7院あります。

- 堀田医院（国見町伊美）
- はるかぜ醫院（国見町大熊毛）
- 富来K.クリニック（国東町富来浦）
- 国東中央クリニック（国東町北江）
- あおぞら病院（国東町小原）
- あさひクリニック（国東町綱井）
- 牛嶋内科クリニック（武蔵町古市）

KUNISAKI MAP

病院 (歯科・眼科含む)



福祉について①

社会福祉協議会と連携して各種事業を行っています。



オレンジカフェ 【おれんじのれん】

高齢化の進む国東市では、認知症の方やそのご家族、地域の方など、認知症について知りたい誰もが気軽に立ち寄り、交流できる場としてオレンジカフェ【おれんじのれん】を開催しています。

月に1回、くにみまち国見町みんなかん、くにさきまち国東町きとわ、むさしまち武蔵町隣保館で開催しています。



おれんじのれんについて

詳しくは
こちら



• 高齢者福祉

くにさき

国東市では、高齢者の方が医療・介護を必要とする状態になっても住み慣れた地域で暮らし続けられるよう、医療・介護・予防・住まい・生活支援サービスが切れ目なく提供される「地域包括ケアシステム」の構築に取り組んでいます。

• 障がい者福祉

くにさき

国東市では、障がいのある方やそのご家族からの相談に応じて、自身の体験をもとに必要な助言・支援を行う【障がい者相談員】を委託配置しています。身体障がい者相談員は各町に1名ずつ、知的障がい者相談員は市内に2名です。お気軽にご相談ください。

• 児童福祉

くにさき

国東市では、各種子育て支援事業に力を入れています。詳しくは子育て世帯へ（p.46～53）をご覧ください。

国東市認知症
安心ガイドブック



医療・介護・福祉関係
事業所一覧



福祉について②

いつまでも元気で健康に暮らせるように



ケーブルテレビでも

市民の皆さんに気軽に介護予防に取り組んでいただけるよう、【いきいきちよるちよる体操】と【めじろん元気アップ体操】を、ケーブルテレビで毎日放送しています。

放送時間は、午前7時からと午後5時からの2回です。まずは体操を覚えて、身体を動かす習慣づくりから始めましょう。



ご当地体操と週一元気アップ教室のご紹介

詳しくはこちら



● 介護予防教室

くにさき国東市では、高齢者の皆さんがいつまでも元気で過ごしていただけるよう介護認定がなくても利用できる「介護予防教室」を開催しています。介護保険を利用していない65歳以上の方を対象に、市内事業所で以下2種類の教室を開催しています

- ①いきいきセルフケア教室
- ②健康づくり応援教室

● 週一元気アップ教室

きち「さ吉くんで元気！体操普及リーダー養成講座」を受講して体操普及リーダーになった地域の方を中心に、各地域の公民館・コミュニティーセンター等を活用して37地区で教室を開催しています。教室では、くにみまろ国見町のご当地ソング「ちよるちよる音頭」に合わせて、軽やかなリズムに乗り身体を動かす【いきいきちよるちよる体操】や大分県が作成した介護予防体操【めじろん元気アップ体操】を行います。

※介護予防教室と週一元気アップ教室の詳細は、42ページ下の二次元コード「くにさき国東市認知症安心ガイドブック」からご覧ください。

● 住民主体の居場所作り

カフェ：地域住民の日中の交流や相談の場
ミニデイ：体操やレクリエーション等の介護予防活動や送迎付き食事会
※詳細は60ページ二次元コードからご覧ください。

サロン：高齢者の閉じこもり予防のための茶話会
食事会、講話等を行う場

※詳細お問い合わせは国東市福祉課まで

農地の取得



農地の名義変更には農地法第3条の申請が必要です。

田に果樹は植えられる？

登記上の地目が【田】となっている農地でも、果樹（木）を植えることは可能です。ただし、「圃場整備している」「中山間協定農用地となっている」など、その【田】に公的な補助金が使われている場合は、【畑】への地目変更が必要になったり、地目変更によって補助金返還を求められることもあります。【田】に果樹を植えたい時は、必ず事前に確認をしましょう。



農業振興地の指定を受けている場合、さらに規制がかかります。

詳しくはこちら



● 農地法とは

日本の農業生産の基盤である農地を保護し、その適正かつ効率的な利用を確保することを目的とした法律です。

限られた資源である農地が、無秩序に住宅地や工場用地などに変わってしまうことを防ぎ、食料の安定供給を維持するために、農地の権利移動や利用方法に厳しい規制を設けています。

● 農地売買等の申請

① 農地法第3条：権利移動の規制

農地のまま売買、貸し借り（賃借権の設定）、贈与などを行い、権利を移転する場合に許可申請が必要です。農地が適正に利用され、農業生産に支障がないようにすることが目的となっています。新規就農者の場合、向こう3年ほどの農業計画書を提出するなど、ハードルが高くなります。

② 農地法第4条：転用の規制

自分の農地を、農地以外の用途（宅地、駐車場、資材置場など）に変える場合（転用）に許可申請が必要です。農地が無計画に減少し、農業生産に悪影響を及ぼすのを防ぐことが目的となっています。

③ 農地法第5条：転用目的の権利移動の規制

転用を目的として、売買、貸し借りなどにより農地の権利を移動する場合に許可申請が必要です。転用後の利用目的の適正化と、優良農地の確保が目的となっています。

畑の管理は



安岐町山浦の蜜乗院棚田

広大な農地は
管理をしっかりと
しましょう

かりばらいき

刈払機あれこれ

かりばらいき

農地の草刈りには、刈払機が必須です。動力の種類は、充電式・コード式・エンジン式がありますが、田舎ではほぼエンジン式が使われます。慣れないと使いにくいですが、馬力があり、長時間・広範囲に使用できます。

- 背負式：動力部を背負うタイプで、腰への負担が軽減されますが、かなり重たいです。女性には不向き。
- 棹式：ショルダータイプで扱いやすいですが、長時間の作業には不向きです。



刈払機について



詳しくは
こちら



ちゅうさんかんちいきとうちよくせつしほらいせいど ● 中山間地域等直接支払制度

中山間地域等直接支払制度とは、中山間地域などの農業生産条件が不利な地域において、5年以上農業を続けることを約束した農業者の方々に対して、交付金を交付する制度です。一定以上の傾斜がある田または畑が対象となります。

集落ごとに、対象となる農用地を管理する農業者が共同で協定を結び、5年間のマスタープランや活動計画を立てて耕作を行います。交付金は、農地の面積に応じて集落に直接支払われ、集落全体で農業用機械の購入等に使われたり、草刈りの日当等として個人に分配されたりします。

● 草刈り

中山間地の農地は段々畑や棚田など、傾斜した場所にあります。そのため、田や畑周りの畦や法面が平地の農地と比べて長く、傾斜が急になります。個人の負担が大きいため、草刈りは集落ごとに共同作業を行っている谷がほとんどです。

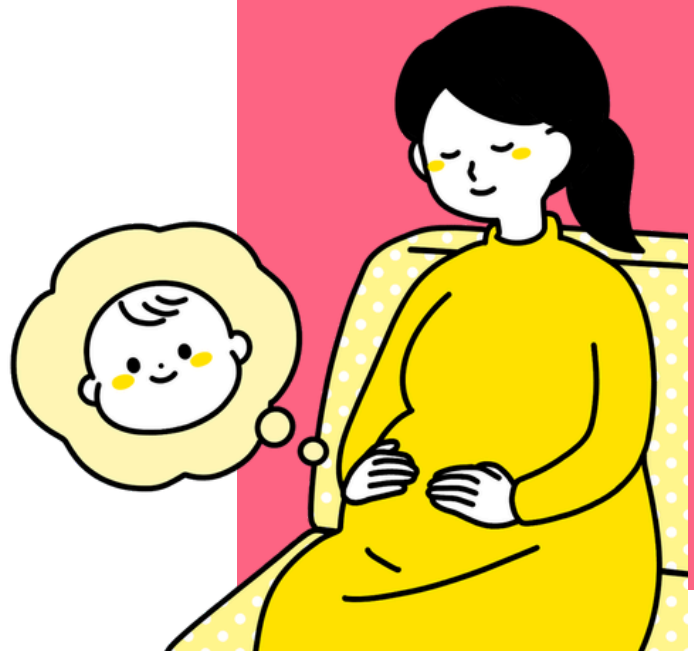
● 水守り

くにさき

水資源が少ない国東市では、各谷ごとにため池を利用して稲作を行っており、その水を守るための役目があります。

限りある水をいかに有効に利用するか、水守りは熟練の目利きが必要です。池の水位がどのくらい下がれば田に水が行き渡るか、どのくらいの時間で水路を閉じればよいか、長年の経験則できっちり判断します。

子育て 世帯へ①



妊娠～出産の支援

子育て応援サイト くにさき こそだて日和

子育てに関する情報に特化した^{くにさき}国東市の公式サイトです。

この冊子の【子育て世帯へ】に掲載している情報の詳細は、こちらのサイトで確認する事ができます。



サイトは
こちらから



● プレコンセプションケア健診

若い世代から妊娠を見据えた健康づくりのための健診を行います。通常30,000円程度かかる健診を1,500～2,000円程度の負担で受診できます。

● 不妊治療費助成

特定不妊治療等に係る費用を助成します。

対象者：市内に住民票のある方

補助金額：1回上限50万円

(40歳未満9回、43歳未満6回まで)

人工授精は上限5万円(3回まで)

● くにさきママサポート119 (妊婦情報事前登録制度)

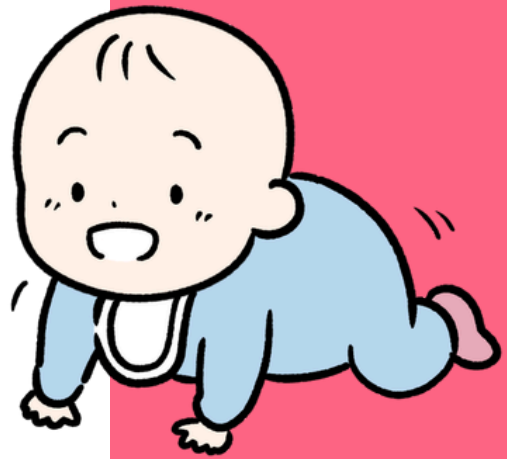
妊婦さんが事前にご自身の情報を^{くにさき}国東市消防本部に登録することで、緊急時に、よりスムーズに産科医療機関へ搬送するための制度です。

● 妊産婦健診交通費等助成事業

出産医療機関が遠方となる方の心身及び経済的負担を軽減するため、妊産婦健診や出産事前待機等でかかる交通費・宿泊費を助成する事業です。

^{くにさき}国東市に住民票があり、住民票の住所から最寄りの産科医療機関までの距離が20kmを超える場合に対象となります。詳しくは40ページの二次元コードよりご覧いただけます。

子育て世帯へ②



産後～就園までの
支援

1歳誕生祝金

次代をになう子どもの満1歳の誕生日を祝福し、「1歳誕生祝金」を支給します。支給額は第1子・第2子10万円、第3子30万円、第4子以降50万円で、以下1.または2.に該当する児童が支給対象となります。

1. 出生時から本市に住所を有し、満1歳を迎えた児童
2. 満1歳を迎えるまでに本市に転入し、転入の日から1年が経過した児童



図書館について

詳しくは
こちら



● 母子手帳アプリ「ひだまりネット」

くにさき

国東市では2019年より「母子モ」が提供する母子手帳アプリを導入しています。

妊産婦と子どもの健康データの記録・管理や予防接種のスケジュール管理、出産育児に関するアドバイスや市が配信する地域情報などがアプリから確認可能となっています。

● 産後ケア事業

生後1歳頃までのママと赤ちゃんが、宿泊やデイサービス、訪問において助産師等から心身のケアや育児に関するサポートを受けることができます。宿泊型、デイサービス型、訪問型を合わせて7回まで利用できます。

● 乳児健診費助成

生後1か月～11か月までに行われる3回の乳児健診に対し、健診費用を助成します。県内の委託医療機関で受診の場合は、窓口支払いの必要はありません。県外で受診された場合は、後日償還払いの申請を行ってください。

● ブックスタート

3～5か月健診と1歳6か月健診時に、図書館司書による絵本の読み聞かせをマンツーマンで実施します。絵本のプレゼントもあり、赤ちゃんとママの図書館デビューのきっかけとなっています。

子育て世帯へ③



就学までの支援

日曜・祝日に 室内で遊べる場所

むさし
毎週日曜日、武蔵保健福祉センター内の児童室を、未就学児の親子に無料開放しています。

大分空港のキッズスペースは意外な穴場です。空港ではスタンプラリーも行っており、スタンプを全て集めると空港オリジナルの自由帳がもらえます。 ※小学生まで

※お問い合わせは大分空港まで



児童室



空港

● 学校給食費無償化事業

市内幼稚園の学校給食費を無償化しています。また、保育施設に通う1号、2号認定のお子さんの副食費も無料となっています。

● 休日保育事業

保護者の就労などにより、日曜日や祝日に家庭で保育ができないときに保育施設でお預かりする事業です。 ※保育料無料

れいめいそう
● 鈴鳴荘内「すこやかクラブ鈴鳴荘」
利用には事前の利用登録が必要です。事業内容や利用できる要件などを確認し、子育て支援課または各総合支所に申請してください。

● 病児・病後児保育事業

病児保育ネット予約サービス「テオテ」を利用して、下記2施設の登録・予約ができます。

くにさき
● 国東市民病院内「すくすくルーム」
お子さんが病気(重症は除く)で、保護者の仕事・家庭の都合で、昼間子どもの看病ができない場合に専用の保育室で一時的にお預かりします。

くにさき
● 国東こども園内「キッズケアLuce(ルーチェ)」
保護者の仕事・家庭の都合で、昼間、病気の回復期にある子どもの看病ができない場合に専用の保育室で一時的にお預かりします。

1日利用：1,700円、給食費：300円
半日利用：1,000円 (両施設共通)

子育て 世帯へ③



就学までの支援

幼稚園・保育所 認定こども園

くにみまち

国見町：くにみこども園

くにさきまち

国東町：富来こども園

国東こども園

南部こども園

むさしまち

武蔵町：むさしこども園

武溪保育所

あきまち

安岐町：安岐保育所

安岐中央こども園

安岐中央幼稚園

すこやかクラブ鈴鳴荘

くにさき ● 国東市ファミリーサポートセンター

地域で安心して子育てができるように、「子育ての援助を受けたい方」と「子育ての援助ができる方」が会員となり、会員同士で一時的な子育てを助け合う有償のボランティア活動です。

利用料は曜日・時間により600～1,000円/1時間
市から利用料の半額助成があります。

● 図書館おはなし会

市内4つの図書館で、毎月第2土曜日11時からおはなし会を開催しています。図書館ボランティアと司書による絵本の読み聞かせや紙芝居、かんたん工作を行います。

● 子育て支援センター

未就学の子ども同士、保護者同士の交流の場として市内4か所に設置しています。支援員が常駐しており、自由遊びのほか、絵本の読み聞かせ、季節の行事、育児の参考になる保健師等による子育て講座などを行っています。

1. ピノキオルーム（くにみこども園）
2. さくらんぼ（南部こども園）
3. む・さ・し（すこやか館／武蔵保健福祉センター）
4. ひまわり（安岐保育所／安岐児童館）

上記のほか、市内の各認定こども園にて無料の子育て支援を行っています。



各こども園での
子育て支援について

詳しくは
こちら



子育て 世帯へ④



小・中学生への
支援

子育て応援拠点事業 「なっちゃんの家」

毎月第4日曜日午前10時から、0～18歳の子どもさんと保護者の方が参加でき、互いに楽しく交流できるイベントを行っています。

地域の方々が運営スタッフとなり、先着50名（子ども限定）へ無料お弁当配布、読み聞かせや塗り絵・ボードゲームなどの他、月ごとに変わるイベントもあり、毎回150～200人の来場者でにぎわっています。



なっちゃんの家について

詳しくは
こちら



● 子育て応援ギフト

経済的負担が増える進学に合わせて、くにさき国東市商工
会が発行する商品券を交付します。

満6歳：3万円、満12歳：3万円、満15歳：4万円

● 遠距離通学費補助事業

市内の中学校および義務教育学校に通う中学生を
対象に、遠距離通学費補助事業を行っています。

路線バスで通学する生徒：バス定期券全額

自転車通学の生徒：6km以上7,000円

10km以上10,000円

ヘルメット購入費用1,000円

※居住地区や通学距離等の条件があります。

● スクールバスあき運行事業

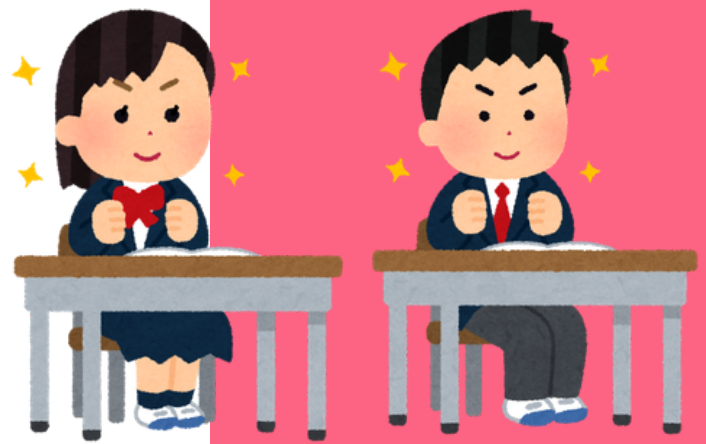
幼稚園、小学校（安岐小学校を除く）、中学校お
よび義務教育学校では、遠方から通う園児・児童
および生徒を対象に送迎バスを運行しています。

※居住地区や通学・通園距離の条件があります。

● 学校給食費無償化事業

市内の小中学校・義務教育学校の学校給食費を
無償化しています。

子育て世帯へ④



小・中学生への
支援

少年少女発明クラブ

理科や科学に関心を持つ子どもたちが、楽しみながらモノづくりに挑戦できる場を設けることで、子どもたちの自由で豊かな想像力、発想力の引出しを図ります。

対象者：小学4年生～6年生



フレンドリーひろば
について

詳しくは
こちら



● 教育支援センター (フレンドリーひろば)

登校への不安がある児童生徒に対し、状況に応じた適切な相談、指導等を行い、社会的自立ができるよう支援します。また、様々な悩みや困りをもつお子さんやその保護者の方への相談や支援を行っています。

● 放課後児童クラブ

保護者が仕事で在宅していない児童に対して、平日の放課後（午後6時まで）に、児童の健全育成を図るための支援員を配置するとともに、衛生及び安全が確保された設備を備えた適切な遊び場及び生活の場を提供します。

利用料は概ね月2,000円程度で、土曜日の利用が可能な場合もあります。

● 放課後子ども教室

月1回、体験学習を通じて異年齢交流や児童館交流を促進し、地域の指導者との世代を超えた交流の中で子どもたちの感性や社会性を育みます。

● 中学校学び塾

毎週水曜日の放課後、地域の指導者の参加を得て、数学・英語等の基礎・基本の再確認を図るために補充的な学習サポートを実施しています。

子育て世帯へ⑤

高校生への支援



若者定着 奨学金返還支援事業

令和4年4月以降に市内で就職・転職し、貸与型奨学金を返済している若者に対し、前年に返還した奨学金の2/3（上限20万円/年）を最長10年間・最大200万円まで支援します。

対象者：市内事業者に新たに正規雇用され、^{くにさき}国東市内に居住している方（初回申請時30歳未満であること）

● 財前奨学金支給事業

経済的理由により就学困難と認められる^{くにさき}国東高校へ進学する生徒に対し、奨学金を給付します。

※学業成績や居住期間等の条件があります。

● 夢道塾

大学進学を目指す^{くにさき}国東高校生のための公営進学塾です。学力向上や目標進路実現のための学習支援を行うとともに、いつでも利用できる自習室を完備しています。また、魅力ある^{くにさき}国東高校を発信するため、市内中学3年生を対象に、体験入塾を夏休み以降の隔週土曜日に実施しています。

※授業料・教材費等すべて無料です。

● 市内後継者自動車運転免許取得費支援事業

^{くにさき}国東市に住みながら高校等に通り、就職後も^{くにさき}国東市に住み続けて働く新社会人を迎える学生に対して、自動車運転免許の取得を助成します。

助成金額：12万円（定額）



詳しくは
こちら



子育て世帯へ⑥



医療費助成について

くにさき 国東市の医療体制

くにさき
救急医療は、国東市民病院で365日24時間体制で実施しています。

くにさき
小児医療は、国東市民病院で常勤の小児科医による医療体制を整備しています。

市内の小児科のあるクリニックは、この冊子の【医療について】(36ページ)の項目をご参照ください。



ひとり親家庭に関する助成について

詳しくはこちら



● 子ども医療費助成

未就学児から高校生までの通院と入院に係る医療費（保険適用分）の自己負担額を全額助成します。また、入院に係る食事療養費の標準負担額も全額助成します。

● ひとり親家庭医療費助成

ひとり親家庭の父または母と児童、父母のいない児童を対象に、医療費を一部助成します。
助成対象となる医療費：保険診療の自己負担分

【受給者の窓口負担額】（父または母のみ）

1医療機関につき1日最大500円

入院：月14日まで、通院：月4日まで

※調剤は自己負担なし

● 予防接種費助成

定期接種の全額助成と、下記任意接種の費用の一部を助成します。※上限あり

- おたふくかぜ（2回）
- インフルエンザ（13歳以下：2回、中学3年生まで：1回）
- 百日せき（三種混合ワクチンを1回）
- 脊髄移植後等における予防接種「再接種」費用

お葬式について

くにさき まえかそう
国東には【前火葬】
という風習があり
ます。



まえかそう 前火葬を行う理由

漁師町では、一度漁に出たら数カ月単位で家に戻ることがありません。そのため、家族が亡くなった際は、通夜のあと火葬を先に行い、漁から戻ってから葬儀を行っていたようです。

現在では、一般的な後火葬あとかそうが主流のようですが、火葬場の混み具合まえかそうによって前火葬が行われる場合もあるようです。



くにさき
国東市の火葬場は、農道（オレンジロード）沿いにあります。

火葬場は
こちら



まえかそう 前火葬とは？

前火葬とは、葬式を行う前に火葬する風習のことです。主に漁師町で行われていたようですが、国東市にはまだこの風習が残っており、葬儀の半数ほどがこの前火葬を行っているようです。

区や班でまとまって通夜へ

同じ自治区の方が亡くなられた場合、区内または班（組）内でまとまって通夜へ参列する習わしがあり、今でも一部の区にその風習が残っています。

区によっては、無常組むじょうぐみという組織があり、葬儀の裏方を手伝える風習も一部残っていますが、コロナ禍で家族葬が増えたことにより、この風習もなくなりつつあります。

火葬場は

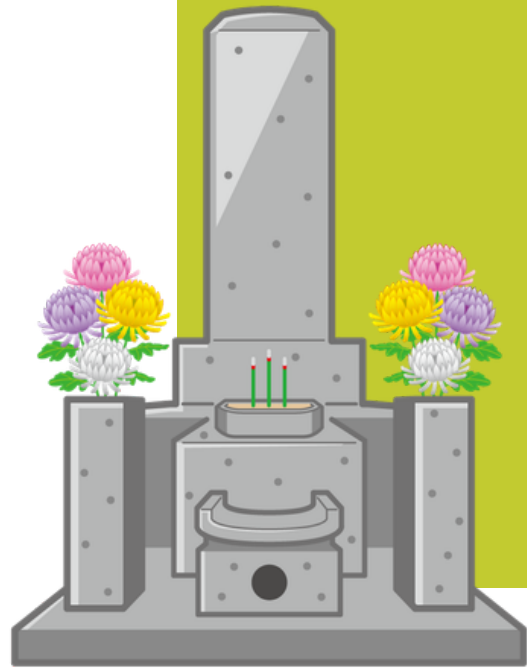
くにさきまちなかだ
市内の火葬場は、国東町中田にあります。1か所しかないため、時期によっては混み合っている場合もあります。

葬儀社の案内が国道に出ます

葬儀社を利用する場合、国道または県道の交差点に葬儀の案内が出されます。

お墓について

市内のお寺には
大きな寺院墓地は
ほとんどありません。



小さな祠たち

市内の墓地には、先祖代々の大きなお墓以外にも、小さな祠がたくさんあります。

昔は土葬の習慣もあり、ひとりずつ小さな祠をたてて供養していたようです。

中には【○○姫の祠】など、位の高い方の祠がひっそりと祀られていたりします。

• お墓は敷地内

市内に昔から住んでいるお家は、自身の所有する土地にお墓を建てている場合がほとんどです。場合によっては、宅地内にお墓を建てている家もあります。ただし、法律上問題があるため、現在は所有する土地にお墓を建てることは出来ません。

• 区の共同墓地

区によっては、共同墓地がある場合があります。市内をドライブすると、お寺のないところに急に大きな墓地が現れます。このほとんどは共同墓地ですが、稀に親族一同の墓地の場合もあります。

• お寺に墓地はない？

市内には沢山のお寺がありますが、お寺の敷地内に墓地はあまりありません。お寺の墓地にお墓を建てる習慣がないからです。現在は、自宅の墓じまいの需要があるため、納骨堂が整備されているお寺もあります。



移住を 決めたら

引越しは
時間に余裕をもって



市内のディーラー

くにさき
国東市内には、正規ディーラーのトヨタカローラとスズキ自販があります。

また、個人の自動車整備会社も複数あります。中古の軽トラなどは、地元の整備会社に相談すると探してくれます。ご近所さんに聞いてみましょう。



● 引っ越しはどうする？

くにさき
国東市への引っ越しは時間がかかります！
単身者の引っ越しは、特に気を付けましょう。
荷物が少ないと、業者から乗り合わせを勧められますが、乗り合わせの場合、到着まで2週間ほどかかることもあります。

● 家具・家電の現地調達は

メーカーによっては、配達曜日が限定されている場合もあります。配達日を確認してから購入しましょう。大型家電は、少し高くても市内の電気屋さんを利用した方が、故障の際に安心です。

● 車を調達しましょう

田舎暮らしに車は必須です！
免許をお持ちの方は、ぜひ車を準備しましょう。
アパートの駐車場代は平均月1,000円程度です。
車があれば時間を気にしなくて良くなるので、より田舎暮らしを楽しめると思います。

● 必要書類は引っ越し前に取得を

補助金等の申請には、前自治体で発行される書類が必要になります。必要な書類を確認し、引っ越し前に揃えておきましょう。

※書類には有効期限があります。発行から3カ月以内に申請をしましょう。

主な必要書類：滞納のない証明書、戸籍の附票etc.

移住したら



まずは挨拶で
ご近所と仲良
なしましょう

挨拶は入り口

人は、知らないことや知らない人に対してガードが堅くなりがちです。

新しい環境に飛び込むときは、こちらから先に挨拶をして、仲良くなれるようアクションしましょう。

特に、空き家・中古物件の場合は、改修がいつまでか、いつ引っ越してくるかなどを伝えておくと、引っ越し前に良い関係が築けます。

1. まずは隣近所へ挨拶

ご近所への挨拶は必須です。ただし、空き家の場合もあるので、まずは住んでいると思われる一番近くの家へ行ってみましょう。

空き家バンク物件や中古物件の購入で、改修後に入居する場合は、購入時点で一度挨拶をし、引っ越し後に再度伺うのが良いでしょう。

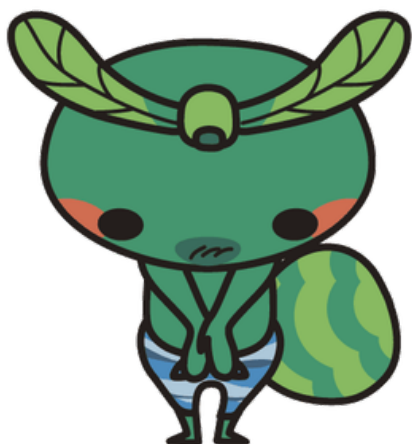
2. 区長さんへ挨拶

隣近所へ挨拶をしたら、区長さんを教えていただき挨拶に行きましょう。区長さんによっては、まだ現役で働いている方もいらっしゃるのですが、日中は留守にされていることもあります。なかなか会えない場合は、近所の方から連絡してもらったり、市役所窓口で聞いてみましょう。

3. 区へ入りましょう

引っ越しが済んだら、区に入りましょう。田舎は住人が少なく、行政で出来る事も限られるため、都会以上に地域で助け合ってその地域の環境保全や治安維持、文化伝承など、地域づくりに努めなければいけません。

区の行事や費用は、区によってかなり違いがあります。移住を希望する地域の区について、事前にできる限り情報を得ておくことをお勧めします。



ぎょうせいく 行政区 とは



くにさき
国東市には、130の
ぎょうせいく
行政区があります。



頼りになるのは 地域の絆

ぎょうせいく
行政区は、住みよい地域づくりのために様々な活動を行っており、私たちの生活を支えています。

ぎょうせいく
行政区は住民同士の絆を深める場としても機能しており、災害などの緊急時には、日頃の地域のつながりが大きな力を発揮します。

安全・安心な地域づくりと、地域の連帯感の熟成のため、行政区へ加入しましょう。



ぎょうせいく
各行政区の情報（区費や地域活動について）をまとめた「行政区の教科書」を、今後作成予定です。
楽しみにお待ちください！

ぎょうせいく • 行政区って何？

他の自治体では、自治会や町内会とも呼ばれている、地域の自治組織です。

くにさき
国東市には、130の行政区があり、加入世帯総数は10,332世帯です。（R7年4月現在）
区費（自治会費）は、必要とする費用を世帯数で割るためかなりばらつきがあり、過疎化が進んでいる集落ほど金額は高くなる傾向にあります。

ぎょうせいく • 行政区の活動

主な活動は、以下の5つです。

①防災・防犯活動

安心して暮らせるよう災害に備えて「防災訓練」を行ったり、暗い道を安全に通行できるように防犯灯を設置したりしています。

②環境美化活動

地域の道路や公園の掃除、ごみ・古紙集積所の維持管理を行っています。

③広報活動

「市報くにさき」など行政情報の配布・回覧や連絡事項の周知を行っています。

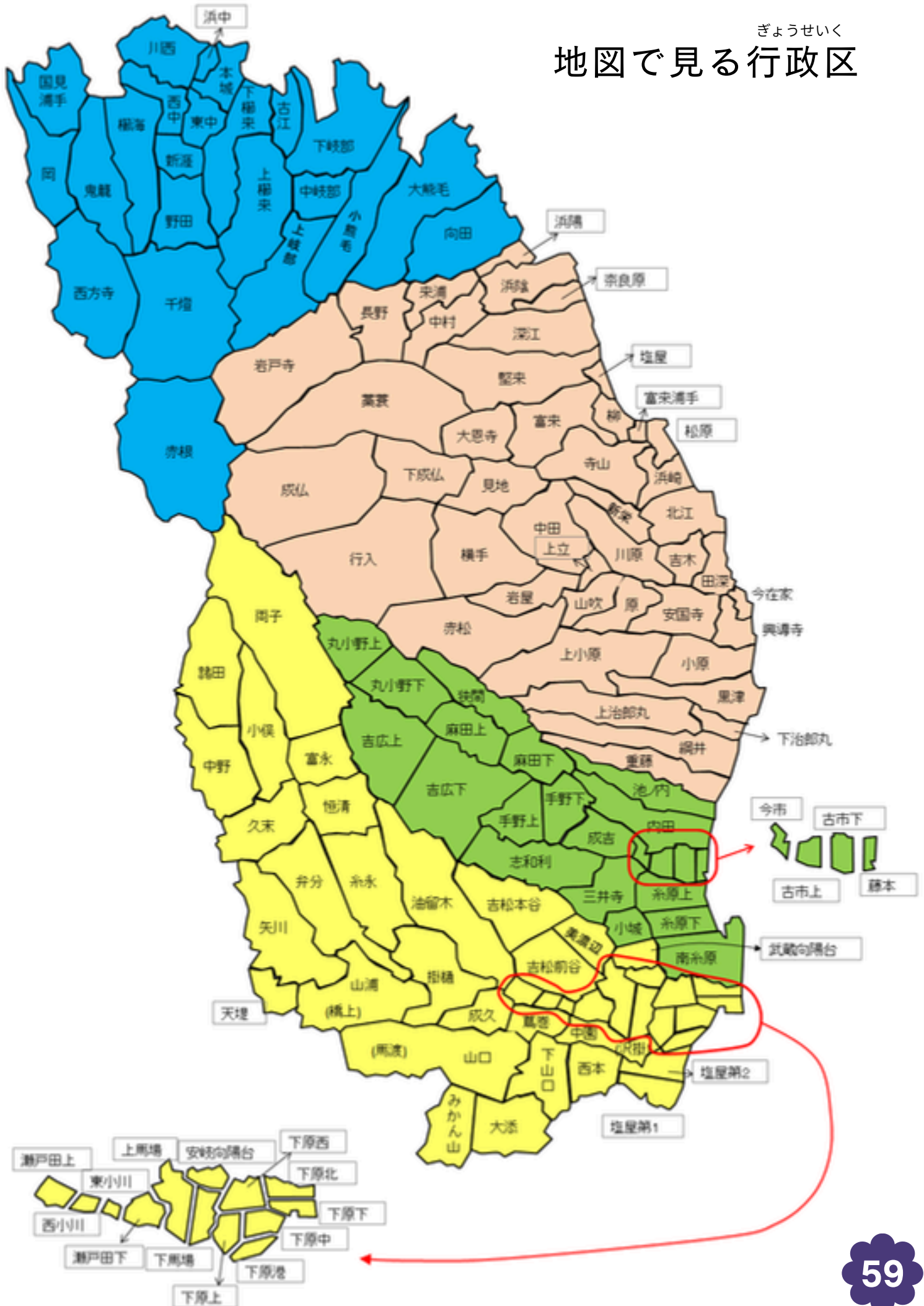
④社会教育活動

差別のない社会を実現するため「地区人権学習会」など各種教育活動を行っています。

⑤親睦活動

お祭りやイベント、子ども会や老人会など、地域の親睦・交流活動を行っています。

地図で見る行政区



公民館区 とは

地区公民館のある16の
地区にわけて地域活動
が行われています。



● 公民館区って何？

各町ごとにある中央公民館の分館を、地区公民館と言います。この地区公民館を単位とした区割りを公民館区と言います。

● 地域支え合い活動

公民館区を単位として、地域の支え合い活動が行われています。

地域住民による協議体の活動は平成28年から始まり、令和7年現在では10団体が活動を行っています。

また、活動の最小単位であるぎょうせいく行政区単位での団体も4団体あり、全16地区での活動立ち上げを目指し取り組んでいます。

● スマホ教室

くにさき国東市では令和3年2月から、支え合い活動の中でスマホ教室を始めました。

令和4年には、この活動が【過疎地域持続的発展優良事例表彰】で総務大臣賞を受賞。令和6年からは、まだ支え合いの会が立ち上がっていない地域も含め、市内全域で実施しています。

スマホの基本操作をはじめ、今や生活必需品となったLINEの使い方や二次元コードの読み取り方、上級編ではInstagramへの投稿の仕方など、内容は多岐にわたります。

くにさき地域応援 協議会「寄ろう会」

「寄ろう会」は、暮らしの“支え合い”高齢者支援及び地域活性化等を国東一丸となって協議する場です。

くにさき国東の方言で「集まろう」という意味の“寄ろうえ”。

みなが集まりそしてつながる“居場所づくりから始まる生活支援”が、くにさき国東市の支え合い活動です。

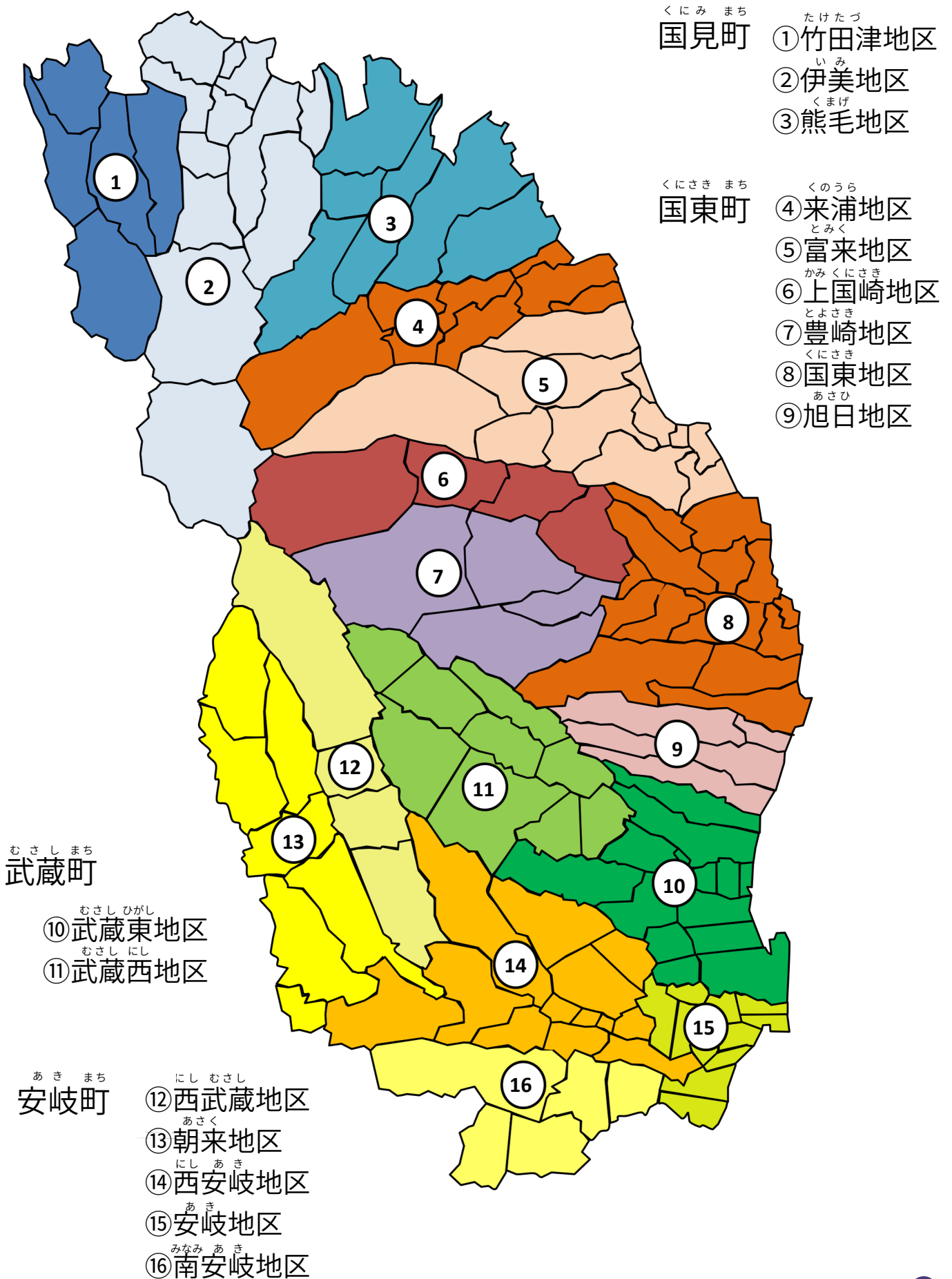


寄ろう会ホームページでは
地域の活動報告を
行っています。

詳しくは
こちら



地図で見る公民館区



コラム

くにさき

国東で生活してみても思うこと

都会から移住して来たことを告げると、地域の皆さんは口をそろえて「こげななんもないところによお来たなあ」と言われます。

【都会はいいところ、田舎は何もないところ】という固定観念が未だに浸透していて、田舎で生まれ育った人たちの中に、劣等感として蓄積されているんだなあ、ひしひしと感じます。

『井の中の蛙、大海を知らず』と言いますが、その続きがあるのを皆さんはご存じですか？中国から渡来した言葉ですが、日本ではこの言葉の後に『されど空の深さ（青さ）を知る』さらに『大海の鯨、井の底を知らず』と続きます。

都会も田舎もそれぞれに良い所があり、移住者は、都会にはない田舎の良さを求めてやって来るんだということを、もっと地域の人に知って欲しいなと思います。

田舎を元気にするためには、まずそこに住む人たちが地域に誇りを持ち、「ここはこんなにいいところだ！」と自信を持つことが必要です。

私は、地域おこし協力隊として国東市で活動する中で、今ここに必要なのは当たり前を見直すことだと感じました。

昼の空がこんなにも広く青いこと

夜空の星がこんなにも明るく美しく瞬くこと

誰に遠慮することなく広い海辺で子どもを遊ばせることができること

空気の澄んだ山中で自然を満喫しながらトレッキングできること

たくさんの「当たり前」がどんなに大切で得がたいものなのか、そこに気づくことができたなら、田舎は【何もないところ】から脱却できるのです。

移住促進のために始めた冊子作りですが、地域の人がくにさき【国東の良さ】に気づくきっかけになればいいなとの思いを込めて、編集しました。



国東に来たらこんな所だった



移住者の声



日本人らしさ

自然の美しさ、新鮮な食べ物
の美味しさを知れた。日本
人らしい暮らし方や知恵
を教えてくださいました。

東日本→国見町

空が広い！

空が広くて、天の川が肉眼
でも見られる星空が最高で
す。

西日本→国東町

伝統行事

独特な伝統行事に参加させ
てもらって、とても楽しい
です。

東日本→国東町

ゆったり

ゆったりとした空間に包ま
れて、とてもリラックスで
きます。

県内→国東町

生活自体がレジャー

すぐそばに海と山があり、
生活自体がレジャーのよう
で毎日が楽しい！

九州→国東町

環境に恵まれている

「やりたい」と思ったこと
を即実行できる環境に恵ま
れていると思います。

東日本→国東町

おすそわけ

ご近所の方が、新鮮なお野
菜や原木しいたけ、ジビエ
などをおすそ分けしてくれ
ます。

東日本→安岐町

渋滞なし

渋滞がないので、ストレス
なく運転を楽しめます。

九州→国見町

見守る目がたくさん

周辺が顔見知りの方ばかり
なので、子供たちを見守る
目がたくさんあり、とても
ありがたいです。

九州→国東町

溶け込みやすい

草履づくりや門松づくり、
移住者にも神事に関わらせ
てくれて、地域に溶け込み
やすいと感じました。

西日本→国東町

人のあたたかさ

集落の人のあたたかさとい
つも助けられながら自分の
仕事ができ、とてもあり
がたいと感じています。

県内→国見町

住みやすい

地域の方がとても親切であ
たたかく、住みやすいと思
います。

県内→国東町

編集後記

【集落の教科書くにさき】を最後までお読みいただき、ありがとうございます。

この【集落の教科書くにさき】は、令和6年度～7年度に在籍していた地域おこし協力隊8名で作成しました。

今回、この教科書を作成するにあたり一番厄介だったのが、単位が「市」だったことです。

これまで全国で発行されてきた様々な集落の教科書は、ほとんどの単位が「地区」で作られており、本当にごくごく小さな集落を紹介するものでした。

それを、「市」という大きな単位で作るとなるとどうなるのか？

協力隊同士でイメージを共有するのもかなり大変な作業でした。

100%ミッション型での雇用体系もあり、日常業務の合間での作成は思うように進まず、完成までの期間も少しずつ遅れていきました。また、期間中に3名の協力隊が任期を終え、また新たな協力隊が途中から加わるという状況でした。

本当に発刊までたどり着けるのか？

不安の中での編集作業でしたが、この【集落の教科書くにさき】を作ることで、私たち自身も国東についての理解を深め、より国東を大事にしたいと思うようになりました。

今回は「国東市」についての項目のみで発行しますが、今後、合併前の旧町で分けた「4町について」も、編集が終わり次第発行予定です。

また、最小単位の「行政区」ごとについても、別冊「行政区の教科書」として作成を進めています。ぜひ楽しみにお待ちいただけたら幸いです。

今回の作成にあたり、国東市民の皆さまにも、掲載内容についてのアンケートにご協力いただきました。回答して下さった皆さま、ありがとうございました。事業所アンケートにご回答いただいた事業所さまの情報は、「4町について」に掲載予定です。今しばらくお待ちください。

この冊子についての感想を募集いたしております。
右二次元コードからご回答いただけますと幸いです。



【集落の教科書くにさき】の発行にご尽力いただきました多くの皆さまに、心から感謝申し上げます。ありがとうございました。

国東市がこれからも元気であり続けられることを願って。

【集落の教科書くにさき】編集長：国東市地域おこし協力隊OG 内田華子

【集落の教科書くにさき】

2026年2月26日 発行

発行：国東市役所 まちづくり推進課
〒873-0503 大分県国東市国東町鶴川149番地
0978-72-5186

編集：国東市地域おこし協力隊

内田華子

山村光輝、吉田裕美、西條琴未、緒方聖治、谷口聡子、末永美保、大橋鉄平

写真提供：尾立孝（★写真のみ）